



高齢者や妊娠中の人などに席を譲りましょう



困っている人を見掛けたら声を掛けましょう

私たちにできること  
〜思いやりを行動に〜

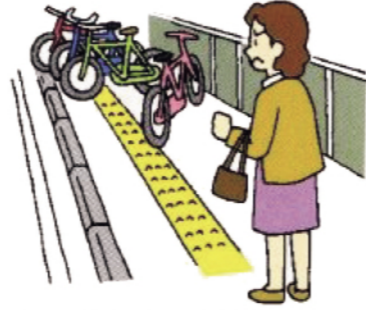
誰もが暮らしやすいまちをめざしてお互いに交流を深めるとともに、ローズマインド(思いやり・優しさ・助け合いの心)を育み、その思いを行動に移すことが大切です。



ユニバーサルデザインの理解を深めましょう

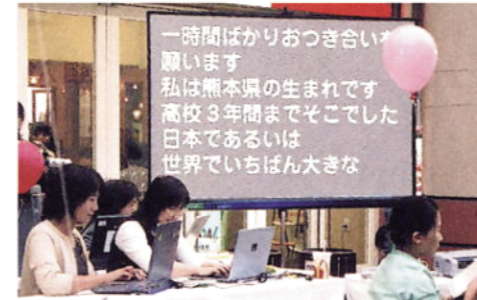


一人暮らしの高齢者に声を掛けましょう



自動車や自転車を歩道の上に止めないようにしましょう

聴覚障がい者も認知できる要約筆記



車いす利用者も安心して利用できるスロープ



## 身近なユニバーサルデザイン



屋根が設置された身体障がい者用駐車場



誰でも入れるように工夫された広い多目的トイレ

# 一人ひとりが大切にされ つながり合うまちづくり

岡 人権・生涯学習課 (☎928-1006) (℡1729334)

## 知って広める ユニバーサルデザイン

### ユニバーサルデザインとは

ユニバーサルデザインは全ての人のためのデザインという意味です。

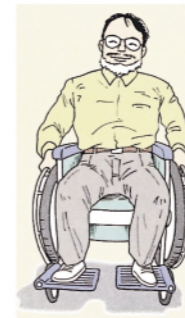
私たちのまちには子どもからおとな、高齢者、外国人、妊産婦、障がいのある人など、さまざまな人が暮らしています。ユニバーサルデザインは、こうした年齢や文化、身体状況など、人々がもつ個性や違いに関わらず全ての人が暮らしやすい社会になるよう、建物やもの、仕組み、

### ユニバーサルデザインの7つの原則

- 誰もが公平に使えること
- 幅広い使い方に対応していること
- 単純で直感的に使えること
- 必要な情報が分かりやすく伝わること
- 危険な誤作動につながらないこと
- 身体への負担が少ないこと
- 利用に十分な大きさや広さがあること

サービスなどを提供していることとする考え方です。

ユニバーサルデザインはアメリカの建築家でノースカロライナ州立大学の教授ロナルド・メイスが1980年代に提唱しました。彼は幼い頃から病気により車いすで生活していましたが、「より人々の不便をなくしたい」とバリアフリーに代わる考え方として提唱したのが始まりです。



ロナルド・メイス

### ユニバーサルデザインとバリアフリーの違い

バリアフリーは障がい者や高齢者の「生活上のバリア(障壁)」を取り除いていこうとするものです。

ユニバーサルデザインは始めから全ての人のためにつくられる社会づくりをめざすもので、すべての人に平等な環境を用意しようという考え方です。どちらもより快適な環境をつくることをめざしているという方向性は同じです。

### ユニバーサルデザイン

- 内 始めからバリアをつくらない
- 対 全ての人

### バリアフリー

- 内 バリアを取り除く
- 対 高齢者、障がい者

### 心のユニバーサルデザイン

ユニバーサルデザインを推進するために基本となるのはその「考え方」です。心のユニバーサルデザインを表現していくためにはお互いを認め合い、思いやる心が不可欠です。

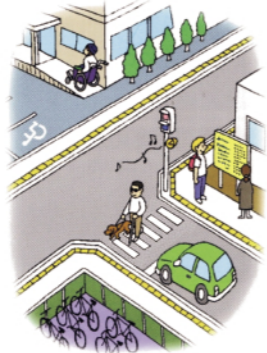
### 心のユニバーサルデザイン

- ①一人ひとりの個性や違いを理解しましょう
- ②優しさや思いやりの心を持ちましょう
- ③社会の基本的なマナーを守りましょう

### これからの社会に向けて

ユニバーサルデザインによる環境づくりが進めば、これまで以上にさまざまな人たちの積極的な社会参加が可能になります。これは個性豊かな地域づくりにもつながっていきます。

一人ひとりが自分らしさを十分に発揮できる社会に向け、私たちができるユニバーサルデザインについて考えてみましょう。



人権は  
人の命を  
守るもの



### ローラの月刊「ばらのニュース」

#### ばらの花言葉

こんにちは！ローラです。2月14日はバレンタインデーですね。日本では女性から男性へチョコレットを贈る習慣がありますが、世界には男性が女性にばらの花束などを贈る国もあります。

ばらを贈るときは、花言葉を知ってから贈るとより思いが伝わりますよ。ばらの花言葉は花の色や部分などによってその意味が変わってきます。

ばらと言えば「赤」の印象が強いですよね。その赤いばらには「愛・情熱美」といった意味が込められています。一方で青いばらの品種は元々存在しないものだったことから「不可能」という意味をもっていました。サントリーが青いばらの開発に成功

し、現在では「夢が叶う・奇跡」という花言葉が付けられています。また白いばらには「純潔・深い尊敬」などの意味があります。

ばらの花言葉は花だけでなく葉やとげにも付けられています。例えばばらの葉は「希望・諦めない」の意味があり、中でも赤いばらの葉には「幸福を祈る」という花言葉が付けられています。



100万本のばらのまち福山

協働のまちづくり課  
☎928-1051  
℡170962

### 手話

本市では手話言語条例に基づき、手話の普及に努めています。手話を覚えて会話してみましょう。



#### 「スキー」

両こぶしをストックのように繰り返し後ろに動かします

障がい福祉課  
☎928-1062 FAX 928-1730  
℡171518

その他の手話の動画はこちら



詳しい内容は、電子版広報(市ホームページ内)・各担当課・各施設などで確認してください。

企画展「広告からみる時代」関連行事

- 体験学習第2弾「ガリ版プリントでオリジナルエコバック」
時2/22(土)13:30~
定10人※抽選
¥1,000円(材料費)
申2/14(金)(必着)までに、往復はがき(1枚で1人)で、住所・名前・電話番号・講座名を、同館へ
ID169132



しんいち歴史民俗博物館

☎0847-52-2992(新市町新市916番地)

- 体験講座「卓上機による織り体験-Ⅲ期」
時2/12・19・26(水)13:30~16:30(全3回)
定¥10人※抽選・1,000円(材料費)
申2/6(木)(必着)までに、往復はがき(1枚で1人)で、住所・名前・電話番号・卓上機希望を、同館へ
ID136502



菅茶山記念館

☎963-1885※2/18(火)・19(水)は休館

- 神辺美術協会「新春展」
時内前期 2/5(水)~9(日)・写真・洋画・盆栽・彫刻、後期 2/11(火)~16(日)・日本画・書・工芸・デザイン
¥無料 ID170854

沼隈サンパル ☎987-1866

- ショコラ~バレンタインコンサート
時2/14(金)14:00~
▽演奏...柏田知亜紀(クラリネット)、笠原朋子(コントラバス)、井上依津湖(ピアノ)
¥無料 ID170169

ひな祭り関連イベント

Table with columns: 催し・講座名、内容など, とき, 定員, 料金, 申し込み, ところ・問い合わせ. Contains various festival events like 'くつろぎのひな祭り', '令和びな' etc.

暮らしの情報

時とき 所ところ 内内容 対対象 定定員 料料金
申申し込み 問問い合わせ 手手話通訳あり 要要約筆記あり IDホームページ ID広報ID

- チケットの購入方法などは各施設へ問い合わせてください
●文化施設は月曜日休館です※月曜日が祝日の場合は開館し、次の平日を休館

文化施設 催し・講座
募集・お知らせ 健康・医療
相談 福祉

市民主催の催しなどは広報「ふくやま」電子版の「みんなの掲示板」に掲載しています。

みんなの掲示板はこちらから→



ふくやま草戸千軒ミュージアム (県立歴史博物館) ☎931-2513

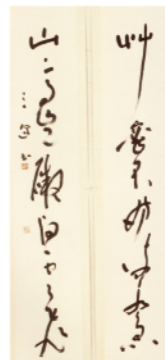
- 早春の展示・松山市考古館連携展示「黄泉への祈り-横穴式石室とは何か-」関連行事
■開催記念講演会
時内 2/8(土)・黄泉の国の光景-愛媛県松山市葉佐池古墳の調査-
▽講師...栗田茂敏さん、29(土)・境目・広島県の古墳文化-備後地域の横穴式石室-
▽講師...脇坂光彦さん(芸備友の会代表) ※いずれも14:00~15:30
¥無料

神辺文化会館 ☎963-7300

- ジョイントコンサート
時3/1(日)14:00~
▽出演...同館文化教室有志の受講生
¥無料 ※整理券配布中 ID170431
友の会会員募集
▽会員期間...4/1~来年3/31
▽特典・年会費...チケットの優先予約、チケット割引、最新情報の提供・2,000円
申直接、同館へ ID170445
文化教室受講生募集(4月~)
内ピアノ、アコースティックギター、童謡唱歌、オカリナ、尺八、文学教室(2講座)
¥受講料・テキスト代が必要
申電話または直接、同館へ ID170439

ふくやま書道美術館 ☎925-9222

- 冬の所蔵品展「没後15年 村上三島の世界」
時2/6(木)~3/31(火)
内奔放で躍動感あふれる独自の書風で、生涯にわたり書の革新の先頭に立ち続けた村上三島の魅力を紹介します
¥一般150円、高校生まで無料 ID170400



村上三島「七言草書聯」

ふくやま文学館 ☎932-7010

- 映画会「カノジョは嘘を愛しすぎて」(青木琴美原作)
時2/8(土)10:00~12:05、13:30~15:35
定¥各100人※先着・無料
申電話で同館へ ID171344
「郷土の女性作家が描いた瀬戸内・備後」展 関連行事
■講演会「オックスフォード大学で山代巴を読む」
時2/16(日)13:30~
▽講師...キアラ・コマストリさん(オックスフォード大学大学院歴史学研究所所属)
定¥80人※先着・無料
申電話で同館へ ID171351

文化施設



ふくやま美術館 ☎932-2345

- 冬季所蔵品展「影の美術」関連行事
■学芸員によるギャラリートーク
時2/15(土)15:00~15:30
※所蔵品展観覧券が必要 ID171418
特別展示 小松安弘コレクション寄贈記念「日本の名刀」関連行事
■ギャラリートーク
時2/15(土)14:00~15:00
※所蔵品展観覧券が必要 ID171421
ボランティア「くすのき」によるやさしいアートガイド
時2/8(土)11:00~11:30
内高松次郎と杉本博司の説明
¥無料 ID171422

人権平和資料館 ☎924-6789

- 企画展「反戦画家四國五郎の世界~第1部 シベリア抑留編~」関連行事
■講演会「遺骨収集から見たシベリア抑留の実相」
時3/8(日)13:30~
▽講師...竹之下和雄さん(日本戦没者遺骨収集推進協会専務理事)
定70人※先着
¥無料 ID171257

ふくやまの暮らし

人権平和資料館 No.248



「幕張建立(コスラムボ)」1993年

今回の企画展では3年間の抑留生活を体験した四國五郎を取り上げます。1948年の秋に帰国した四國五郎は、絵と文章で約1,000ページに及ぶ「わが青春の記録」を作成し始めました。このうち約半分がシベリア抑留関係のもの。シベリア抑留の絵画は1991年と1994年の2度のシベリア墓参鎮魂の旅を契機に描かれました。次の絵は1991年の旅でムリー地区のコスラムボの埋葬地に「鎮魂の墓標」を建て、そこで亡くなった戦友たちの幻を感じたという作品です。本企画展は3月25日(水)まで油彩画や水彩の抑留絵画を中心に、画を軸に抑留時代に使っていた飯ごうや靴などの実物資料を展示します。ID172866