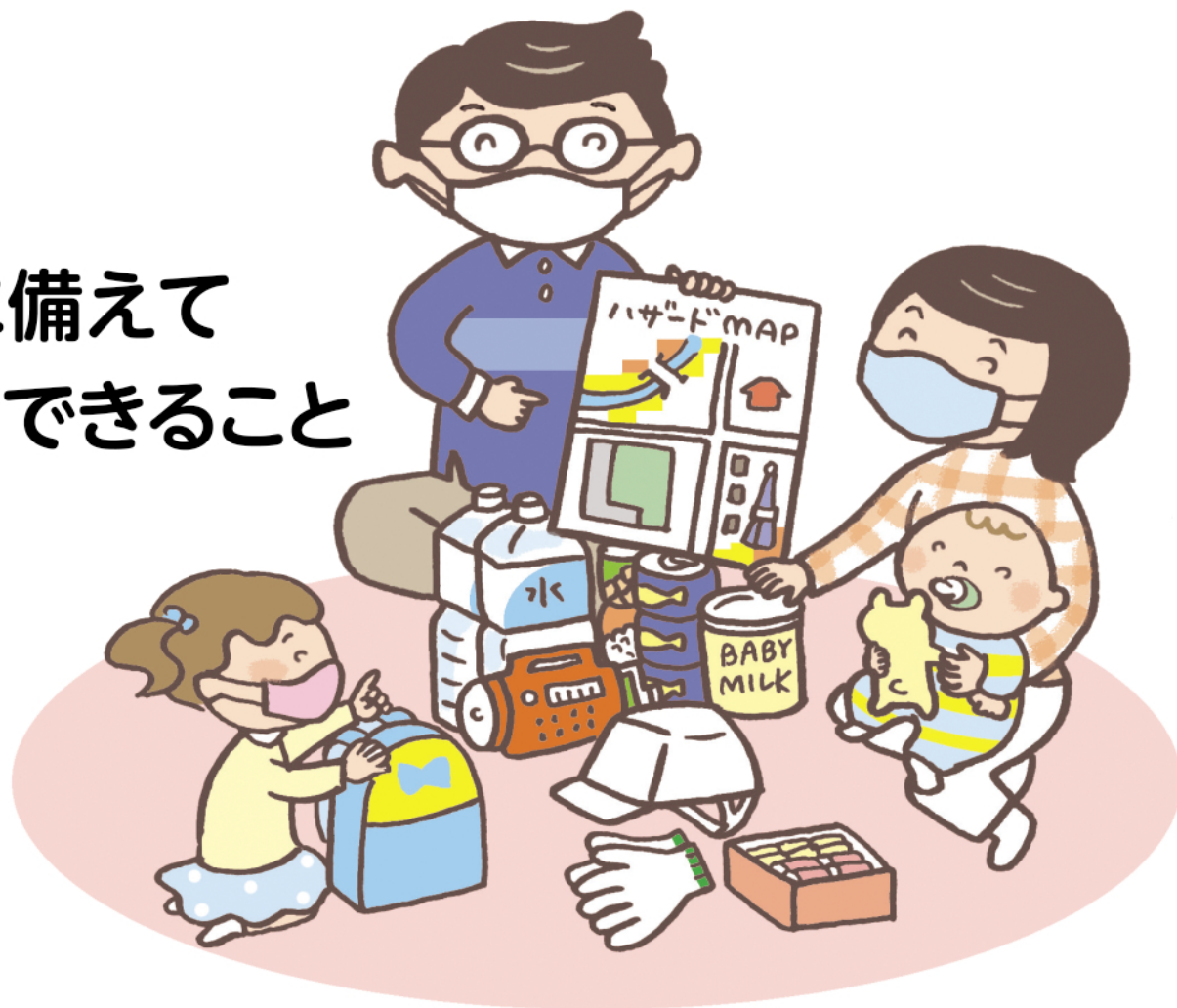




## 大雨に備えて 今からできること



### 今月号の主な内容

#### 特集

大雨に備えて

#### 今月のイチオシ

新型コロナウイルス感染症に  
ついての相談・受診の目安  
福山駅北口広場整備に関して  
皆さんからの意見に回答します  
市職員を募集します  
福山夏まつり2020を中止します

一人ひとりが大切にされ  
つながり合うまちづくり  
ホームレスに対する偏見や  
差別をなくしましょう ほか

#### 暮らしの情報

文化施設  
催し・講座  
募集・お知らせ・人口と世帯  
健康・医療  
相談  
福祉

#### 歴史散歩

弘道館と誠之館  
いきいきシニア

外出自粛によるフレイルを  
予防しましょう

#### ふくやまニュース

芦田川かわまち広場(親水広場の  
ネーミングライツパートナー)決定  
ほか

#### ネウボラ通信

「あのね」は電話でも  
相談できます!

プレゼント付き  
読者アンケート

新型コロナウイルス感  
染症に関する相談窓口  
福山ブランド

P 22 P 21 P 20 P 19 P 19 P 18 P 17 P 14 P 12 P 11 P 9 P 8 P 7 P 6 P 5 P 1

広報「ふくやま」  
電子版





## ■ハザードマップの見方

ハザードマップは浸水や土砂災害が発生する恐れが高い区域を着色した地図です。着色されていないところでも災害が起る可能性があります。



ハザードマップ ポータルサイト 検索

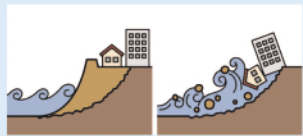


次の3つが確認できれば浸水の危険があっても自宅にとどまり安全を確保することも可能です

- ①洪水により家屋が倒壊または崩落してしまう恐れが高い区域の外側である
- 災害の危険がある場合



流速が早いと木造家屋は倒壊する恐れがあります



地面が削られると家屋は建物ごと崩落する恐れがあります

- ②浸水深より居室が高いか

3・4階	5m～10m未満 (3階床上浸水～4階軒下浸水)
2階	5m～10m未満 (2階床上～軒下浸水)
1階	0.5m～3m未満 (1階床上～軒下浸水)
1階床下	0.5m未満 (1階床下浸水)

- ③水が引くまで我慢できるか、水・食料などの備えは十分か



※土砂災害の危険があっても、頑丈なマンションなどの上層階に住んでいる場合は自宅にとどまり安全確保をすることも可能です

## 避難行動判定フロー

### ●あなたがとるべき避難行動は？

ハザードマップで自分の家がどこにあるかを確認し、印を付けてみましょう

家がある場所に色が塗られていますか？

はい

いいえ

色が塗られていなくても、周り比べて低い土地や崖のそばなどに住んでいる人は、市からの避難情報を参考にし、必要に応じて避難してください

例外

災害の危険があるので、原則として、自宅の外に避難が必要です

自分自身または一緒に避難する人(高齢者など)は避難に時間がかかりますか？

はい

いいえ

安全な場所に住んでいて身を寄せられる親戚や知人はいますか？

はい

いいえ

警戒レベル3が出たら、**安全な親戚や知人宅に避難**しましょう(日頃から相談しておきましょう)

警戒レベル3が出たら、市が指定している**指定緊急避難場所**に避難しましょう

警戒レベル4が出たら、**安全な親戚や知人宅に避難**しましょう(日頃から相談しておきましょう)

警戒レベル4が出たら、市が指定している**指定緊急避難場所**に避難しましょう

- ①警戒レベル3や4が出たら、危険な場所から避難しましょう
- ②「避難」とは「難」を「避」けることです。安全な場所にいる人は、避難場所に行く必要はありません
- ③避難先は小中学校・公民館だけではありません。安全な親戚・知人宅に避難することも考えてみましょう

／平時に確認！／



## どう避難するかを知る

- 運動靴など動きやすい安全な服装で避難する
- 非常持ち出し品や食料、飲料水、マスクなどを持参する
- 避難経路は地盤の高い道路を選び、道路脇の用水路などに注意する
- 地下施設など、浸水の危険がある場所は避ける

警戒レベル (洪水、土砂災害)	住民がとるべき行動
警戒レベル5	命を守る最善の行動
警戒レベル4	<b>避難</b>
警戒レベル3	<b>高齢者などは避難</b> 他の住民は準備
警戒レベル2	避難行動の確認
警戒レベル1	心構えを高める

避難のときは緊急速報メールやテレビ・ラジオなどで避難場所の開設状況を確認し、食料や飲料水、マスクなど各自必要なものを持参してください。



- 気象情報や観測情報に注意し、危険を感じたら自主的に避難する
- 避難勧告(警戒レベル4)などが発令されたら直ちに行動を開始する
- ※避難情報は市内にいる人の携帯電話に緊急速報メールで一斉送信されます(登録不要)。またテレビ・ラジオなどでも放送されます。情報入手の準備をしておきましょう

## いつ避難するかを知る

# もしものとき、大雨に備えてあなたはどうする？

これからの季節は大雨による崖崩れや河川の氾濫などの災害が発生しやすい時期です。いざというときに備え、情報の入手方法や避難経路を確認するなど、日頃から身を守るための準備をしましょう。また避難時の新型コロナウイルス感染症対策についても紹介します。

☎危機管理防災課(☎928-1228) ☎187884

## 家庭や地域でできる対策

- 貴重品や衣類、非常用食料・懐中電灯、ラジオ・携帯電話の充電器、マスクなど非常持ち出し品を準備する
- ※3ページに掲載
- 市の資器材貸出制度を利用し、自主防災組織で土のうなどを準備する
- 家族などとの連絡方法を確認する



### 垂直避難

家の中の2階など高いところや山と反対側の部屋にとどまる  
※周囲が浸水して危険な場合、家の中にとどまることも一つの避難行動です



### 水平避難

安全な場所へ移動する

- ハザードマップなどで危険箇所を確認する
- 避難方法を考える
- ※避難勧告などの緊急時は各学区1カ所の避難場所を開設します

## どこに避難するかを事前に知る

ハザードマップや避難場所・避難所等一覧は市役所本庁舎、各支所・公民館、市HPなどで閲覧できます



平成30年7月豪雨の対応について、自治会・自主防災組織・消防団などで構成する防災対策検討会議で課題を検証し、改善策を取りまとめました。



検証結果はこちらから→



# 

新型コロナウイルス感染症の感染を防ぐためには「**3つの密（密閉・密集・密接）**」を避けることが重要です。災害時の避難などの対応に当たっては、次の事項に十分留意してください。

- 自主開設を予定している避難場所での十分な感染防止対策が実施できない場合は、できるだけ市が開設する避難場所への避難をお願いします。
- 自主開設する場合は「3つの密（密閉・密集・密接）」を避けるため、市が開設する避難場所での対応を参考に可能な範囲で感染防止対策を実施してください。
- もし、体調不良の人がいた場合は、別室へ移動してもらうなど他の人と距離を取った後、新型コロナウイルス感染症相談窓口（☎928・1350）などへ相談してください。

## 

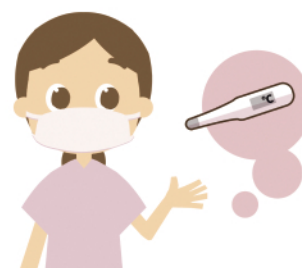


## 

避難時は「3つの密（密閉・密集・密接）」を避けるため、避難場所の他、できるだけ「親戚・知人宅への避難」「高台への車での早めの避難」などを事前に検討してください。

避難場所へ避難する人は、マスク・体温計を持参してください。安全な場所にいる人は避難の必要はありません。

- 検温、感染症疑いチェック表による聞き取り
- 手洗い、咳エチケットなどの徹底（避難者・職員など）
  - ア 検温など避難者の健康チェック
  - イ 入退室時の手洗い（手指消毒）
  - ウ マスク着用など咳エチケット



- 定期的に室内の十分な換気
- 避難スペースの拡充（避難者同士の間隔を2m以上開ける）
- 共有部分（ドアノブなど）の定期的な清掃・消毒
- 避難者名簿の作成（感染経路の把握に備え）
- 発熱、咳などの症状が出た場合は、速やかに職員に申し出てもらい、対策本部や保健所と連携して対応
  - ・専用のスペースやトイレを確保し、一般避難者とはゾーン、動線を分ける
  - ・同じ症状がある人同士をやむを得ず同室にする場合、間仕切りなどで区切る



**市が開設する避難場所での対応について**  
本市が開設する避難場所では、次の感染防止対策を実施します。また避難者同士が約2mの間隔を取れるよう、状況に応じて近くの避難場所を追加開設するなど感染防止対策に取り組みます。

# 

非常持ち出し品は、家族構成を考えて必要な分だけを用意し、避難時にすぐ取り出せるようにしましょう。

## 

1人1日2リットルが目安



## 

赤ちゃんがいる家庭は用意しておく



## 

レトルト食品・缶詰・ビスケット・チョコレートなど



## 

新型コロナウイルス感染症を防ぐため



新型コロナウイルス  
感染症対策

## 

消毒薬・ばんそうこう・包帯・持病の薬など



## 

現金（小銭も）・預金通帳・印鑑など



## 

湿気やガス切れに注意※ろうそくはビニール袋に入れて保管する



## 

多機能なものが便利



## 

夜間、すぐに手が届く所に（ラジオと一体型のものが便利）



## 

AMとFMの両方が聞けるもの



## 

ラジオや懐中電灯に使用するため少し多めに※携帯電話の充電器も



## 

飛来物や落下物から頭を保護するもの



## 

がれきの撤去や救助ができるように、厚手の物を用意



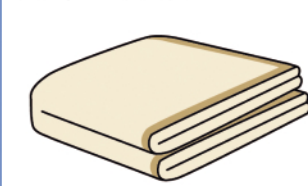
## 

雨具・下着・ジャンパー・タオルなど



## 

寝袋や体温を逃がさないサバイバルシートなど



## 

避難する時のけがを防ぐために



これまで家庭での備蓄は3日分といわれていましたが、甚大な被害が及ぶ南海トラフ地震に備え、現在では「**1週間以上**」の**家庭備蓄**が望ましいとされています。



## 福山駅北口広場整備に関して皆さんからの意見に回答します

本市とJR西日本は、去年7月に「福山駅北口広場の整備等に関する協定」を締結し、交通問題の解消と賑わいの創出に向け、ホテルや店舗、立体駐車場を整備する計画を進めています。

問都市計画課(☎928-1092) ID188329

### 意見1 駅北口広場の土地の所有権をJR西日本に渡さないでほしい

#### 回答 本市とJR西日本のそれぞれの土地の所有関係を整理することで、民間の力を発揮した新しい賑わいを生み出します

本市とJR西日本は2007年に覚書を締結し、地下送迎場の一部にあるJR西日本が所有する土地を無償で使用する代わりに、駅北口広場に共同で立体駐車場を建設することにしていました。元来、本市が駅北口広場を自由に使用できるわけではないのです。

去年7月に協定を改定し、駅南北広場それぞれの土地を交換し、本市が駅前広場を自由に活用できるようにしました。駅北口広場ではJR西日本が送迎機能を充実し、ホテルや店舗、展望広場などを整備することにしました。

これらにより、駅南北の新たな交流が創出されます。

JR西日本は協定で、駅前再生や築城400年の取り組みへの協力を約束しています



### 意見2 防災上や福山城の景観を守る観点から建物を建てず、広場のままにしてほしい

#### 回答 防災機能を高め、玄関口にふさわしい新しい景観をつくります

駅北口広場は狭く、いつも車で混雑しているため、避難先として指定していません。また多くの車やバスが雑然と駐車する先に見える、福山城の景観は好ましいものではありません。備後圏域の玄関口としても活気がないイメージをもたれています。

整備後の施設は、最新の耐震・耐火基準を満たし、洪水時には避難することができます。また福山城の景観と調和したデザインで、展望広場を備えた施設になります。本市が進めている福山城天守のリニューアルやライトアップ、樹木整備などと一体となって、駅北口の新しい景観が形成されます。

圧迫感がないよう工夫した建築物で、福山城を眺めることができる展望広場もあります



### 意見3 市民の憩いの場である福山城東側の緑地を現状のままにほしい

#### 回答 ランドマークである福山城には、利便性の高い観光バス駐車場が必要です

2022年の築城400年に向け、福山城の魅力を高め、多くの市民の皆さんや観光客に訪れてもらいたいと考えています。そのため、福山城の東側に利便性の高い観光バス駐車場を景観に特に配慮し、整備していきます。将来、駅南側に送迎場の土地を確保し、一部を緑地に戻すことも考えています。

また隣接する丸之内公園水泳場の廃止後は、都市公園として整備します。

これにより、福山城周辺の緑地面積は今よりも増え、市民の皆さんの憩いの場となります。



### 意見4 無料の一般車送迎場や観光バスなどの乗降場を残してほしい

#### 回答 駅北口広場の整備により混雑が解消され、快適な一般車送迎場と観光バスなどの乗降場ができます

現在の一般車送迎場は、短時間利用を前提としているにも関わらず、長時間駐車が日常化し、混雑の原因になっています。また観光バスなどの乗降場は、ピーク時には車道へはみ出して3列駐車になるなど、交通にも支障が生じています。

整備後の施設には、5台の無料降車場が確保され、上層階にも一定時間無料で送迎に利用できる約310台の駐車場が整備されます。観光バスなどの乗降場については、当面、福山城東側に整備する観光バス駐車場を使用します。

余裕がある送迎・駐車場ができます



## 新型コロナウイルス感染症についての相談・受診の目安

問保健予防課(☎928-1127) ID173298

新型コロナウイルス感染症の最新情報は市HPに掲載※公式SNSでも配信



厚生労働省が2月に公表した「新型コロナウイルス感染症についての相談・受診の目安」を、5月8日に改訂しました。次の「相談・受診の前に」と「相談の目安」などを参考にし、症状がみられる場合はすぐに相談窓口に連絡をしてください。



### 相談・受診の前に

- 発熱などの風邪症状がみられるときは学校や会社を休み外出を控えてください
- 発熱などの風邪症状がみられたら毎日体温を測定して記録してください
- 基礎疾患(持病)をもっている人で症状に変化がある場合や、新型コロナウイルス感染症以外の病気が心配な場合は、まずはかかりつけ医などに電話で相談してください



### 相談の目安

次のいずれかに該当する場合はすぐに相談窓口連絡をしてください

(この目安は市民の皆さんが相談・受診する目安です。これまで通り、検査については医師が個別に判断します)

「37.5度」にとらわれることなく

- 息苦しさ(呼吸困難)や強いだるさ(倦怠感)、高熱などの強い症状のいずれかがある
- 次のような重症化しやすい人で、発熱や咳などの比較的軽い風邪の症状がある

- 1 高齢者
- 2 糖尿病・心不全・呼吸器疾患(COPDなど)などの基礎疾患がある人
- 3 透析を受けている人
- 4 免疫抑制剤や抗がん剤などを用いている人

- 上記以外の人で発熱や咳など比較的軽い風邪の症状が続く

※症状が4日以上続く場合は必ず相談してください。症状には個人差があります。強い症状だと思う場合にはすぐに相談してください。解熱剤などを飲み続けなければならない人も同様です

- 国の基準にはありませんが次の場合に該当する人も相談窓口連絡をしてください。
- 臭いや味が変わる
- 一度37.5度以上の発熱があった後、すぐに平熱に下がり、数日後再び発熱する



### 妊婦の人へ

発熱や咳などの比較的軽い風邪の症状がある場合は、早めに相談窓口連絡をしてください。



### 保護者の人へ

小児については小児科医による診察が望ましく、相談窓口やかかりつけ小児医療機関へ電話などで相談してください。



### やむを得ず県外から本市に戻ってきた人や入ってきた人へ

14日間は毎日の検温など健康状態のチェックを徹底するとともに、外出は厳に自制してください。体調に異変がある場合には相談窓口連絡をしてください。

相談窓口☎928-1350(24時間)



詳しい内容は、[電子版広報\(市ホームページ内\)・各担当課・各施設などで確認してください。](#)  
※電子版広報の検索窓「広報IDでさがす」に**ID**(広報ID)を入力するとスムーズに確認ができます

2020年度市・県民税納税通知書などを  
6月中旬に送付します

納期限:6/30(火)(1期分・全期分)

問市民税課(☎928-1020、1021、1265、1269) ID181476  
+++++

■どんな人が納付するの？

今年1月1日に市内に住所がある人、または市内に住所はないが事務所・事業所や家屋敷がある人

■何に基づいて計算するの？

前年の1月から12月までの所得に基づいて計算  
※申告期限の延長により、提出された確定申告書や市・県民税申告書の内容が個人住民税額や各種保険料などの算定に間に合わない場合があります

65歳以上の皆さんへ～年金特別徴収について～

■どんな人が対象なの？

2019年中に公的年金等の支払いを受けた人で、2020/4/1に老齢基礎年金などの支払いを受けている65歳以上の人

■何が引き落とされるの？

公的年金等に係る税額(所得割額および均等割額)  
※制度上、本人の希望で引き落としを中止することはできません

納付例

公的年金等に係る市・県民税の1年間の税額が3万6,000円の場合

★今年から新たに年金から特別徴収となる人

※前年度に年金特別徴収が中止になった人も含む

月	6月 (第1期)	8月 (第2期)	10月	12月	2月
徴収税額	36,000円÷4期=9,000円		36,000円÷6回 (年金支給回数)=6,000円		
	9,000円	9,000円	6,000円	6,000円	6,000円
徴収方法	普通徴収 (自分で納付または口座振替)		特別徴収 (年金から徴収)		

★2年目以降の人

※前年度分の公的年金等に係る税額が3万円だった場合

月	4月	6月	8月	10月	12月	2月
徴収税額	(30,000円÷2) ÷3回(4・6・8月) =5,000円			{36,000円-15,000円(4・6・8月)} ÷3回(10・12・2月) =7,000円		
	5,000円	5,000円	5,000円	7,000円	7,000円	7,000円
徴収方法	特別徴収(年金から仮徴収)			特別徴収(年金から本徴収)		

※千円未満の端数分は10月に算入

控除漏れはありませんか？

生命保険料控除、医療費控除、扶養控除、寡婦(夫)控除、障がい者控除などの控除を申告することで市・県民税が減額になることがあります。納税通知書などを確認してください。

※控除には一定の要件を必要とする場合があります

福山夏まつり2020を中止します

問福山祭委員会事務局(観光課内)☎928-1043) ID186383

+++++

新型コロナウイルス感染症の拡大の終息時期が見通せない情勢から、市民の皆さんや関係者、参加者の安全・安心を確保しながらの開催は困難であるため、開催の中止を決定しました。各種募集についても2020年度は行いません。

福山祭委員会企画実行委員会委員長あいさつ

8/14(金)・15(土)の福山夏まつり2020に向け、福山祭委員会一同準備を進めていましたが、新型コロナウイルス感染症拡大の状況を鑑みて、開催中止を決定しました。

前年に続き中止となりましたが、今後も福山の夏の風物詩として発展していけるよう尽力していきますので、引き続き皆さんのご支援・ご協力をお願いします。



福山城築城400年記念事業

問福山城築城400年記念事業実行委員会事務局(文化振興課内)☎928-1117) ID184819

+++++

新たに福山城築城400年応援サポーター就任

「怒髪天」のベーシスト清水泰次さんと本市出身の「THE BACK HORN」のベーシスト岡峰光舟さんです。城好きな2人が今後、福山城築城400年を応援していきます。



10分の1スケール 伝伏見櫓 鯨がふるさと納税返礼品に登場

初代藩主水野勝成が2代将軍徳川秀忠から拝領された福山城伏見櫓のものと伝わる鯨を市内精密鋳造メーカーの株式会社キャストムが3Dスキャンし、ステンレス化しました。

ふるさと納税の寄付額1万円以上の寄付者への返礼品として追加し、またキャストムのオンラインサイト「IRON FACTORY」にて3,000円で販売します。売り上げの一部は福山城の整備のための寄付に充てられます。



IRON FACTORYはこちら➡



申込受付期間 6/1(月)～15(月)

市職員を募集します

問人事課(☎928-1009) ID188771

+++++

職種・採用予定数・受験資格

○事務職(1種A):30人程度 ○事務職(1種B):10人程度  
○技術職(1種・土木):7人程度 ○技術職(1種・建築):若干名  
○技術職(1種・電気):若干名  
次のいずれかに該当する人

・1987/4/2から1999/4/1までに生まれた人  
・1999/4/2以降に生まれた人で、大学(短期大学を除く)を卒業した人、または2021/3/31までに卒業見込みの人

○獣医師:若干名 ○保健師:若干名

1980/4/2以降に生まれた人で、それぞれの職種の免許を有する人、または2020年度実施の国家試験で免許取得見込みの人

※国籍は問いません。永住者・特別永住者は受験可

▽試験日(第1次)…面接7/11(土)、筆記7/12(日)

※新型コロナウイルス感染症の発生状況によっては、試験日など変更することがあります。技術職(1種)は東京での受験が可能です。他の職種の募集は広報「ふくやま」8月号に掲載。受験資格や申込書など詳しくは電子版広報に掲載

申込受付期間 6/1(月)～15(月)

市民病院職員を募集します

問市民病院病院総務課(☎941-5151) ID184710

+++++

職種・採用予定数・受験資格

○助産師:若干名  
○看護師:40人程度  
○薬剤師:若干名  
○診療放射線技師:若干名  
○臨床検査技師:若干名  
○臨床工学技士:若干名  
○理学療法士:若干名  
○作業療法士:若干名

1980/4/2以降に生まれた人で、それぞれの職種の免許を有する人、または2020年度実施の国家試験で免許取得見込みの人

※国籍は問いません。永住者・特別永住者は受験可

▽試験日…7/11(土)

※新型コロナウイルス感染症の発生状況によっては、試験日など変更することがあります。受験資格や申込書など詳しくは電子版広報に掲載



お知らせします 運営状況  
個人情報保護と情報公開

問情報管理課(☎928-1138) ID185299

+++++

個人情報保護制度

■個人情報取扱業務届出の状況 市では各課がどのような個人情報を保有し、利用しているかを明らかにするため、業務の目的ごとに個人情報取扱業務として整理し、市長に通知する制度を設けています。2019年度の届け出の状況は表1のとおりです。

■請求などの状況 市が保有している個人情報については「開示・訂正・削除・中止」の請求ができるほか、開示決定などに対する審査請求や個人情報の取り扱いに対する苦情の申し出を行うことができます。2019年度の開示請求および決定等状況は表2のとおりです。2019年度の審査請求は4件、苦情の申し出は1件ありました。

情報公開制度

■請求などの状況 市が保有している公文書については閲覧などの申請ができるほか、開示決定などに対する審査請求や実施機関が行う措置(開示決定等を除く)に対する苦情の申し出を行うことができます。2019年度の開示請求等および決定等状況は表3のとおりです。2019年度の審査請求は

5件あり、苦情の申し出は1件ありました。

■市政情報室での情報提供 市役所本庁舎3階の市政情報室では、各種統計・刊行物など市政に関する情報を提供しているので利用してください。また町別人口一覧表などの統計データは、市HPにある市政情報(統計情報)で見ることができます。

(表1)個人情報取扱業務届出状況

実施機関など	件数
市長	2,360
教育委員会	4,406
選挙管理委員会	15
監査委員	9
公平委員会	5
農業委員会	23
固定資産評価審査委員会	1
上下水道事業管理者	102
病院事業管理者	66
議会	6
指定管理者	91
合 計	7,084

(表2)個人情報保護制度  
開示請求  
および決定等状況

開水請求 および決定等状況		
請求件数	258	
決定等件数	267	
決定等の 対応状況	開示	163
	部分開示	58
	不開示	0
	不存在	40
	存否応答拒否	3
	取下げ	2
	拒否	1

※1件の請求に対し、複数の決定などをした場合あり

(表3)情報公開制度開示請求等および決定等状況

区 分	請求等件数	決定等件数	決定等の対応状況						
			開示	部分開示	不開示	不存在	存否応答拒否	取下げ	拒否
開示請求(義務的公開)	177	258	160	61	4	17	0	15	1
開示申出(任意的公開)	4	11	5	0	0	6	0	0	0
合 計	181	269	165	61	4	23	0	15	1

※1件の請求などに対し、複数の決定などをした場合あり



生活困窮者自立支援制度は、単に経済的に困窮しているという状態にとらわれず、社会的孤立・社会的排除状態にある人を支援対象としています。

ホームレスは家がない(「ハウスレス」だけでなく、親族や友人、職場や地域などのさまざまな人間関係、ひいては社会から孤立していることが大きな課題とされています。

対象者の多くが自己肯定感や自尊心を失っていることに留意し、尊厳の確保に配慮しながら支援をする必要があります。

個人の生活歴や特性など、丁寧に確認し、個別的な対応が必要です。住居を確保できても、そこが自身の「居場所」だと感じるこ

## 生活困窮者自立支援制度に基づく自立支援制度

います。

またホームレスとボランティアなどの支援者の交流の場として、交流会や健康相談、結核検診を実施しています。



戻る人も少なくありません。

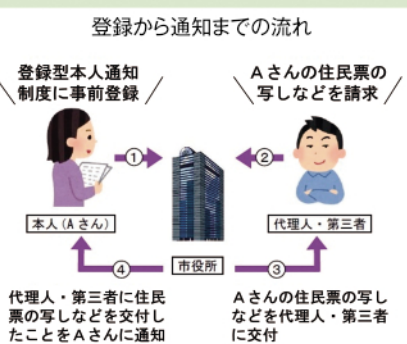
生活困窮者の自立支援では「支える、支えられる」という一方的な関係ではなく、「相互に支え合う」ことができる地域づくりをめざし、社会とのつながりを実感して主体的に社会参加できる環境を整えることが重要です。そのために地域への働き掛けも必要であり、民生委員をはじめさまざまな支援団体と連

## 登録型本人通知制度 「登録しよう!自分で守ろう!個人情報」

戸籍謄本などの不正取得によって個人の権利が侵害されることを防止・抑止するため、代理人や第三者へ証明書を交付したときに、事前に登録をした人へ、その事実を知らせる制度です。多くの人が登録することで、不正取得の抑止になるとともに早期発見にもつながります。通知内容など詳しくは問い合わせください。

■登録できる人

市内に住民票または戸籍がある人(過去にあった人を含む。ただし死亡した人や失踪宣告を受けた人を除く)



■登録手続き

本人が受付窓口などで申請 ※本人確認書類(運転免許証など)が必要

■受付窓口

市民課、松永・北部・東部・神辺市民課、鞆・芦田・加茂・内海・新市・沼隈支所、水呑分室

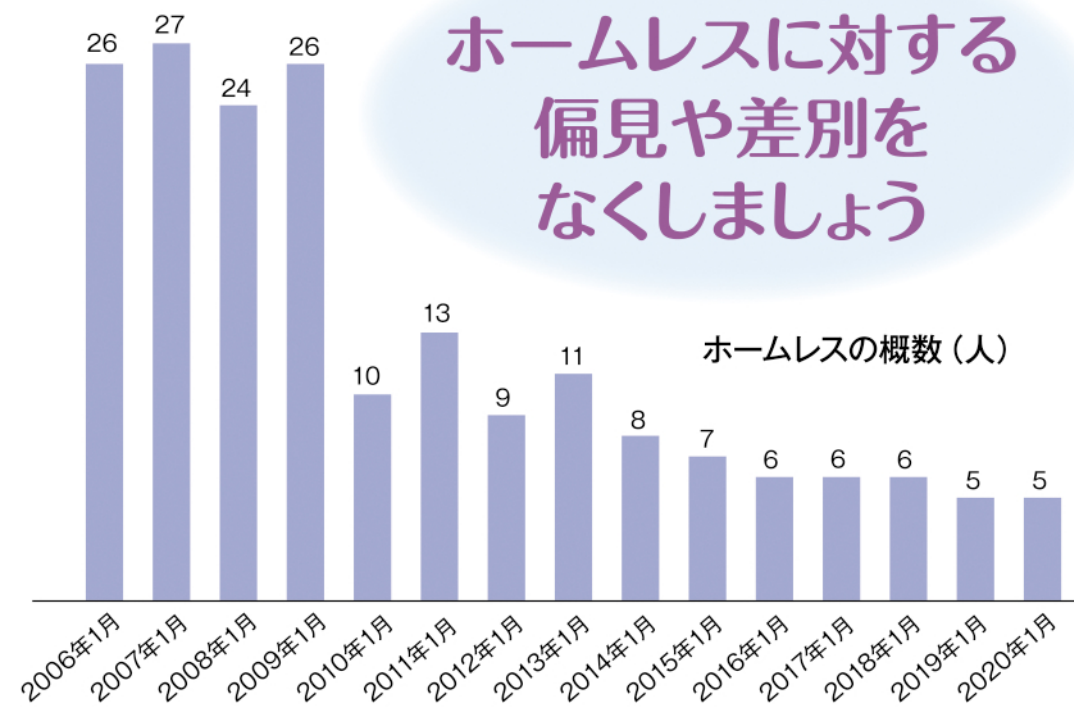
市民課 ☎928-1058、1059 ID 185300

携えています。こうした取り組みによって、排除のない包摂的な地域社会を創造していくことが求められています。

■生活困窮者自立支援センター(すまいるねっとワーク福山) ☎928-1241

認め合おう  
みんな違って  
あたりまえ

## ホームレスに対する 偏見や差別を なくしましょう

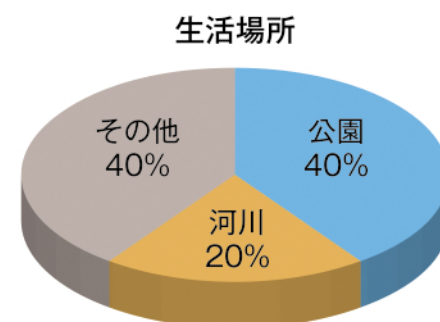
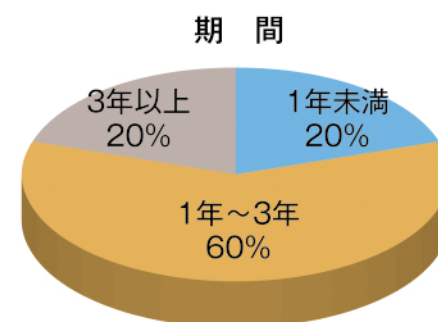
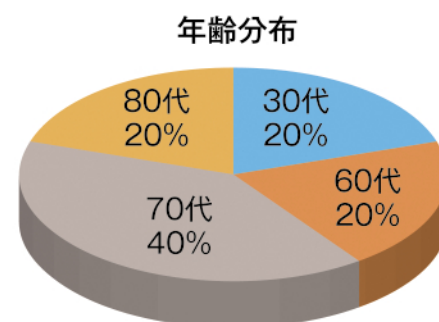


## 本市における ホームレスの現状

「ホームレス」とは、「ホームレスの自立の支援等に関する特別措置法」において「都市公園、河川、道路、駅舎その他の施設を故なく起居の場所として日常生活を営んでいる者」と定義されています。

本市は、2001年度からホームレス概数調査(年1回調査)を行っています。ホームレス数の推移は、2003年度の58人をピークに減少傾向となり、現在ではピーク時の12分の1になっています。

生活場所は、公園2人・河川1人・その他2人で全て男性です。60歳以上が80%と高齢化が進んでいます。ホームレスになった経緯は、仕事の減少による経済的な理由が多くを占めています。



「ホームレスの実態に関する全国調査」2020年1月本市実施

## ホームレスの二日も 早い自立のために

自立の意思がありながら、失業や家庭問題などの事情により野宿生活を余儀なくされているホームレスが、偏見や差別から嫌がらせや暴力などの人権侵害を受ける事例も発生しています。ホームレスが一日も早く自立をするためには、ホームレスの置かれている状況や自立支援の必要性について理解を深め、偏見や差別をなくすることが大切です。

市内では、ホームレス支援団体(ともしびの会・ひまわりの会・社会福祉協議会)が、土・日曜日に炊き出しや生活用品の配布などを行っています。また支援場所に来れないホームレスに配食支援などを行い、生活相談や健康状態の確認を行っています。行政や支援団体が集まり、ホームレス自立支援意見交換会を実施しています。その会ではホームレスが抱える病気・病院・薬などの健康面の問題や、住居・食料などの生活・衛生面の問題、暴力などの治安に関する問題、路上生活をする上での精神面の問題など、さまざまな課題に対する相談支援について協議して

## 福山ばら大学修了生の活動

こんにちは! ローラです。

皆さん、先月のインターネットやラジオなどを活用した「家」にしながら楽しめるばら祭はどうでしたか? ローラはとても楽しかったです。

2010年に開講した「福山ばら大学」も10年あまりが経過しました。これまで初級コースとステップアップコース合わせて470人以上がばら栽培について学び、各地域のばら花壇の栽培リーダーなどで活躍しています。

そして、ステップアップコース修了生有志の皆さんが「ばら大学で学んだ技術の向上に努め、ばらのまちづくりに寄与したい」という思いで、「福山ローズサポーターズ」という団



またグループごとに活動内容を決めて、新しいばらの品種づくりや市内に自生している野ばらを調べているんですよ。

皆さんも世界バラ会議福山大会に向けてばらのまちづくりに参画し、大会を盛り上げてくれたらうれしいな。

100万本のばらのまち福山

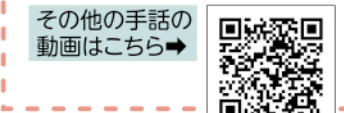
世界バラ会議推進室 ☎928-1210

## 手話

本市では手話言語条例に基づき、手話の普及に努めています。手話を覚えて会話をしてみましょう。



障がい福祉課 ☎928-1062 FAX 928-1730 ID 184898





# 暮らしの情報

文化施設  
募集・お知らせ  
相談

催し・講座  
健康・医療  
福祉

時 とき 所 ところ 内 内容 対 対象 定 定員 料 料金  
申 申し込み 問 問い合わせ 手 手話通訳あり 要 要約筆記あり HP ホームページ ID 広報ID

- チケットの購入方法などは各施設へ問い合わせてください
- 文化施設は月曜日休館です※月曜日が祝日の場合は開館し、次の平日を休館

市民主催の催しなどは広報「ふくやま」電子版の「みんなの掲示板」に掲載しています。

みんなの掲示板はこちらから→



## 神辺文化会館

☎963-7300

### ニコピン音楽祭～南の島のカーニバル～

時 15(日)14:00  
▽出 新型コロナウイルス感染症の感染拡大防止のため、中止します。

2部 ワンハーツ・スティールオーケストラ

¥無料

▽整理券配布場所…同館、神辺町内の公民館 ID180561



## 菅茶山記念館

☎963-1885

### 収蔵作品展「夏」

時 8/30(日)まで

内 菅茶山をはじめとする文人・画家などの夏にちなんだ収蔵作品の展示

¥無料 ID184854



## ふくやま書道美術館

☎925-9222

### 「親子でかく古代文字展」ワークショップ

時 ①7/4(土)・②7/5(日)・③7/12(日) 13:00～

所 ①②ものづくり交流館(エフピコRiM7階)、③バンケットルーム(エフピコRiM地下2階)

内 簡単な古代(象形)文字を筆で書く※作品は軸装をし「親子でかく古代文字展」(8/5(水)～16(日))で展示

対 中学生までと保護者(祖父母可)

定 各12組※抽選

¥ 1人1,500円(材料費と軸装費)

申 6/26(金)(必着)までに、はがきまたはEメールで、住所・保護者名・子どもの名前と年齢・電話番号・第1・2希望日を、同館「親子でかく古代文字展」係へ

ID183695



### 特別展「生誕120年 桑田笹舟展」関連行事

#### ■ギャラリートーク

時 6/7・21(日)13:00～

▽講師…田頭一舟さん(神戸笹波会会長)

※特別展観覧券が必要 ID183688

新型コロナウイルス感染症の国内での感染状況により、中止・延期になる場合があります。注意してください。休館状況などは各施設へ問い合わせてください。

## 文化施設



### ふくやま草戸千軒ミュージアム (県立歴史博物館)

☎931-2513

#### ミニ展示「いけばなの世界—古今立花集から—」

時 6/16(火)～7/30(木)

¥一般290円、大学生210円、高校生まで無料



「古今立花集」(部分)  
(県立歴史博物館蔵)

### 福山城の歴史

福山城は1622(元和8)年に初代藩主水野勝成によって築かれ、江戸時代を通して藩のシンボルであり続けました。

1873(明治6)年に廃城令が出されましたが、町民の建白により福山町の管轄となります。後に広島県の管轄となるも、天守は荒廃してしまっています。それを見かねた町民は1895(明治28)年に、県に対して福山城公園の移管を申し、許可を得ることで福山町で管理することとなります。再び町民の下に戻ってきた福山城への意識は高く、寄付金で天守や伏見櫓などの修理も行われています。

1945(昭和20)年8月8日、福山空襲により天守は焼失してしまいます。それでも1966(昭和41)年に市民や企業からの寄付金を基に、天守台を利用して再建されたのが現在の天守です。まさに市民により支えられてきた城といえます。

築城400年である2022(令和4)年に向けて今年の8月くらいいよいよ福山城はリニューアル工事を行います。こうした歴史を踏まえた上で、皆さんと一緒に400年を盛り上げていきたいです。



明治30年天守閣修理の様子

ID187064

ざやらい

福山城博物館

No. 252



詳しい内容は、電子版広報(市ホームページ内)・各担当課・各施設などで確認してください。  
※電子版広報の検索窓「広報IDでさがす」にID(広報ID)を入力するとスムーズに確認ができます

## アグリサポートセンター 求職者説明会

時 6/10(水) 13:30～  
所 JA福山市駅家支店  
内 神石高原町のトマト団地でのアルバイト募集に関する説明会  
問 地産地消推進課 ☎928-1242  
ID 180385



## 教科書展示会

時 6/12(金)～25(木)  
所 市教育相談センター、中央・松永・北部図書館  
※特別支援学級および高等学校の教科書は市教育相談センターでのみ  
内 中学校および義務教育学校後期課程の教科書、特別支援学級・高等学校の教科書展示  
問 学びづくり課 ☎928-1183  
ID 184402



## 青少年育成自立支援事業 家族交流会

時 6/13(土) 14:00～  
所 男女共同参画センター(エフピコRiM地下2階)  
内 ひきこもり・ニート問題に悩む家族の交流と学びの場  
対 市内在住のひきこもり・ニート問題を抱える家族  
申 問 ふくやまふれ愛ランド ☎952-1177  
ID 185103



## リーデンローズ

☎928-1800  
オペラ「ヘンゼルとグレーテル」  
時 8/25(火) 19:00～  
内 ひろしまオペラルネッサンスで活躍する歌手によるピアノ伴奏の小劇場版  
¥ 一般2,000円、高校生まで500円(全席自由) ※2歳以下入場不可  
▽発売日…6/20(土) ID 184776



## ふくやま箏曲大演奏会

時 9/27(日) 13:00～  
▽出演…地元箏曲団体ほか  
¥ (前売り) 1,000円(全席自由) ※未就学児入場不可  
▽発売日…6/27(土) ID 184794



## 催し・講座



## 福山市民踊講習会

時 6/9(火) 14:00～16:00  
所 エフピコアリーナふくやま  
問 福山通運ローズアリーナ ☎927-9912  
ID 184989



## 沼隈サンパル

☎987-1866  
林家たい平独演会  
時 7/11(土) 14:00～  
内 3/1(日)の振り替え公演  
¥ (前売り) 2,500円(全席指定) ※未就学児入場不可  
▽発売日…6/13(土)  
▽販売場所…沼隈サンパル ID 181434



## ぬまくま文化館(枝広邸)

☎987-0003  
企画展「ふろしき(一枚の布に心を包み込んで)～四季を「木目込み」とともに～」  
時 6/20(土)～28(日) 9:00～17:00  
内 風呂敷の歴史と絵柄紋様・日本の12カ月の「木目込み」を展示  
¥ 無料 ID 186010



## はがきが飾れるタペストリー講座

時 7/5(日) 13:30～、14:30～  
内 裏打ちをして表装体験  
▽講師…落岩国見さん((株)東洋額装1級表装技能士)  
定 各4人 ※先着  
¥ 各3,000円(抹茶付き。教材費含む)  
申 電話で同館へ ID 186012





詳しい内容は、電子版広報(市ホームページ内)・各担当課・各施設などで確認してください。  
※電子版広報の検索窓「広報IDでさがす」にID(広報ID)を入力するとスムーズに確認ができます

# 募集・お知らせ

## 里山里地地域募集

里山里地を再生し、将来にわたって保全・活性化する意欲がある地域を募集します。持続可能な地域づくり計画を有する地域を指定し、その活動に5年間の支援を行います。  
対 森林・農地の所有者や農林業者、地域住民など10戸以上で組織される地域  
申 6/30(火)(必着)までに、所定の申請書を、農林水産課(☎928-1033)へ※申請書は電子版広報に掲載 ID185261

## 市営住宅入居者募集

▽対象住宅(○内は募集戸数)

深津 ⑨	港町 ①	佐波町 ②	山手町 ④
引野町高屋 ③	瀬戸町妙見 ②	引野町桃山 ①	西新涯町 ①
駅家東 ②	天神山 (本郷町) ①	大開 (新市町相方) ①	

シルバーハウジング(単身世帯可能)山手町住宅の一部 単身世帯可能深津住宅の一部、港町住宅、引野町高屋住宅の一部、瀬戸町妙見住宅 2人世帯専用深津住宅の一部 子育て世帯専用深津住宅の一部、山手町住宅の一部、引野町桃山住宅、大開住宅  
▽申し込み資格…申込書に記載または電子版広報に掲載  
▽申込書類配布時期・場所…6/1(月)から、後記および東部・内海支所  
申 6/8(月)~12(金)に、所定の申込書を、住宅課(☎928-1101)、松永(☎930-0412)・北部(☎976-8807)・神辺(☎962-5013)・沼隈(☎980-7709)建設産業課、北部建設産業課新市出張所(☎0847-52-5562)へ※郵送は不可  
ID184992

電子版広報には次の記事も詳しく掲載しています。

催し・講座名など	と き	と ころ	定員	料 金	申 込 み	問 い 合 せ
6月の図書館コーナー (中央・松永・北部・東部・沼隈・新市・かなべ図書館)※移動図書館の日程表は電子版広報に掲載 ID182690	行事により異なる	各図書館	※行事によっては申し込みが必要な場合や料金が発生する場合あり			中央図書館 ☎932-7222
図書館の休館日(中央・松永・北部・東部・沼隈・新市・かなべ図書館)	中央図書館…6/9(火) 松永・北部・東部・沼隈・新市・かなべ図書館…6/16(火)		—	—	—	中央図書館 ☎932-7222
6月のecoちゃんじく講座 ID184805		リサイクルプラザ	各10人程度 ※先着	講座により異なる	6/4(木)から	環境啓発課 ☎954-2619
時 午前12(金)布ぞうり、18(木)マスク作り(布リフォーム)、20(土)藤で作る湯呑みとコーヒークップ(藤手芸)、27(土)マスク作り(布リフォーム)、30(火)ガラスにアート(サンドブラスト) 午後17(水)自分色にしてみよう!ぬりえ刺繍ブローチ(刺繍)、19(金)ラッコの親子(小黒三郎デザイン)(木工)、26(金)世界に一つだけのアクセサリ(ガラス溶融)						

## スポーツ体験&いのちの教室

時 7/4(土)13:00~15:30  
所 福山通運ローズアリーナ  
内 世界的ライフセーバー飯沼誠司さんによる特別講座、スポーツ体験ライフセービングを取り入れた水泳教室、AEDを使用した正しい心肺蘇生法を学ぶ  
対 小学4~6年生  
定 30人※先着  
申 福山通運ローズアリーナ(☎927-9912)  
ID184963



## 親子で体験！ ニュースポーツ教室

時 7/12(日)9:30~15:30  
内 親子での軽スポーツ活動  
対 小中学生を中心とした家族  
定 50人※先着  
¥ 600円(昼食代含む)  
申 6/22(月)~7/7(火)に、市スポーツ協会HPのシステムから  
所 問 ぶくやまふれ愛ランド(☎952-1177)  
ID177880



## トレーニング講習会

時 6/20(土)10:00~11:30  
所 竹ヶ端運動公園水上スポーツセンター  
定 10人※先着  
¥ 一般310円、中高生200円  
申 問 同園管理事務所(☎956-4563)  
ID171213



## ふくやまスポーツクラブ

No.	種 目	と き
①~③	サッカー	7/3・10・17(金)
④~⑥	水泳	8/7・28・9/4(金)
⑦~⑨	マラソン	10/2・9・16(金)
⑩~⑫	タグラグビー	11/27・12/4・11(金)
⑬~⑮	ミニバスケット	1/22・29・2/5(金)
⑯~⑰	体操	2/12・19・26(金)

時 7月~来年2月  
No.①~③、⑦~⑯ 18:30~20:00、  
No.④~⑥ 18:00~19:30  
所 No.①~③ 福山通運ローズスタジアム、  
No.④~⑯ 福山通運ローズアリーナ  
対 小学3~6年生  
定 40人※先着  
¥ 9,900円(全18回)  
申 市スポーツ協会HPのシステムから  
問 福山通運ローズアリーナ(☎927-9912)  
ID142798



## 消防設備士試験(全種類)

時 8/30(日)  
所 県立福山工業高等学校  
¥ 甲種5,700円、乙種3,800円  
申 電子申請 6/30(火)~7/7(火)・  
書面申請 7/3(金)~10(金)に、所定の申込書を、(一財)消防試験研究センター広島支部へ  
問 (申込書配布場所)消防局予防課(☎928-1192)、各消防署、分署、各出張所  
ID184917



## プールオープン

市内の各施設でプールがオープンします。

施設名	オープン日
① 福山通運ローズアリーナ	6/14(日)
② 丸之内公園水泳場	6/16(火)

¥ ① 一般410円、高校・大学生300円、小中学生200円  
② 中学生以上200円、小学生100円  
問 福山通運ローズアリーナ(☎927-9910)  
ID188285



## ラジオ体操講習会

時 6/20(土)9:30~11:00  
所 エピコアリーナふくやま  
対 小学生以上  
問 福山通運ローズアリーナ(☎927-9912)  
ID184969



## ふれあいスターウォッチング

時 7/4(土)18:00~21:00  
対 小中学生を中心とした家族  
定 60人※先着  
¥ 600円(夕食代含む)  
申 市スポーツ協会HPのシステムから  
所 問 ぶくやまふれ愛ランド(☎952-1177)  
ID161426



## 消防設備士試験準備講習会(前期)

時 7/10(金)9:00~  
所 まなびの館ローズコム  
内 第1類、第4類、第6類  
定 各30人※先着  
申 6/22(月)~7/3(金)に、所定の申込書を、(一財)広島県消防設備協会東部支所へ  
問 (申込書配布場所)消防局予防課(☎928-1192)、各消防署、分署、各出張所  
ID184918



## 甲種防火管理新規講習(2日間)

時 7/30(木)9:50~16:50、31(金)9:50~15:55  
所 まなびの館ローズコム  
定 120人※先着  
¥ 8,000円  
申 6/18(木)~25(木)に、所定の申込書を、(一財)日本防火・防災協会へ  
問 (申込書配布場所)消防局予防課(☎928-1192)、各消防署、分署、各出張所  
ID184916



# 暮らしの情報

## 市美術展覧会の中止について

6/17(水)~7/12(日)に開催を予定していた「市美術展覧会」は、新型コロナウイルス感染症の感染拡大を防ぐため中止することを決定しました。  
問 文化振興課(☎928-1117)  
ID188271

## 福山城探検ウォーキング&座禅体験

時 6/28(日)9:30~15:00  
所 ぶくやま文学館  
定 50人※先着  
¥ 800円(昼食代含む)  
申 6/26(金)までに、市スポーツ協会HPのシステムから  
問 福山通運ローズアリーナ(☎927-9912)  
ID184762



## 6月のふれ愛遊び

時 6/30(火)10:30~12:00  
内 リズム遊びや育児相談など  
対 就学前の子どもと保護者  
所 問 ぶくやまふれ愛ランド(☎952-1177)  
ID183813



## 福山市長選挙(8/9(日)) 立候補予定者説明会

時 7/1(水)13:30~  
所 まなびの館ローズコム  
※当日、関係書類を配布  
問 選挙管理委員会事務局(☎928-1121)  
ID184835





詳しい内容は、**電子版広報(市ホームページ内)・各担当課・各施設などで確認してください。**  
※電子版広報の検索窓「広報IDでさがす」に**ID(広報ID)**を入力するとスムーズに確認ができます

## 水道週間(6/1～7)～飲み水を未来につなごう ぼくたちで～

水道の現状や課題などについて、理解を深めるための週間です。なお、水道事業の取り組みを周知するための催しは、新型コロナウイルス感染症の感染拡大防止のため中止します。

問 上下水道局 上下水道総務課(☎928-1525)  
ID185041



## 6月は環境月間 持続可能な社会の実現をめざして

6月は環境月間、6月5日は環境の日です。これは1972年6月5日からストックホルムで開催された「国連人間環境会議」を記念して定められました。これをきっかけに日本では1993年に制定された環境基本法により、多くの人たちに環境保全についての関心と理解を深めてもらうため、各地でさまざまな環境保全に関する活動が行われるようになりました。

本市でも環境保全についての関心と理解を深めてもらうため、子どもからおとなまでみんなが環境問題を考えるきっかけとなるよう環境関連講座などを行っています。

### ■環境出前講座

自治会(町内会)などの各種団体や外国人を対象に、ごみの分別方法や地球温暖化などについての職員による講座です。

### ■ecoちゃれんじ講座

廃材などを利用したもののづくりから地球温暖化の仕組みの話まで普段の生活を振り返り、地球環境を考えることを目的に実施しています。

問 環境啓発課(☎954-2619)  
ID187384



### 人口と世帯数(4月末現在) ID187008

人口 467,828人(対前月比-9人)  
男…228,180人  
女…239,648人  
世帯数 211,807世帯(対前月比+416世帯)

## 危険物安全週間(6/7～13)

ガソリンなどの石油類をはじめとする危険物は家庭や事業所などで利用され、生活に深く浸透しています。しかし取り扱いを誤ると火災などにつながる危険性があります。正しく取り扱うために危険物に対する正しい知識と理解を深めましょう。

問 消防局予防課(☎928-1192)  
ID184915



## 6/23～29は男女共同参画週間

毎年6月23日～29日は男女共同参画週間です。これは「男女共同参画社会基本法」が1999年6月23日に公布・施行されたことから定められました。この週間中、さまざまな関係団体が男女共同参画社会の形成の推進を図る各種行事などを全国的に実施します。

現在、女性の活躍が注目されており、その実現には「男性は仕事、女性は家庭」といった固定的な性別役割分担意識の解消や、男性にとっても家事・育児・介護に参画しやすい環境が必要不可欠です。

本市でも男女共同参画の意識の啓発を行うため、週間中市HPを通じて記念事業を行う予定です。

この機会に私たちの生活の中での男女共同参画について一緒に考えてみませんか。週間中、市HPをチェックしてください。

### ■本市での取り組み

市HPなどを活用した啓発事業の実施

### ■今年度の「男女共同参画週間」キャッチフレーズ

「そっか。いい人生は、いい時間の使い方なんだ。」[ワクワク・ライフ・バランス]

問 青少年・女性活躍推進課(☎973-8895)  
ID187381



## 不審な電話に注意

警察官を名乗り自宅の固定電話に「名簿に名前があった」「キャッシュカードが犯罪に利用されている」などと、うそをつく電話がやみません。相手にしないで電話を切り、すぐに110番通報をしてください。

### ■気を付けること

- 個人情報や相手に伝えないようにしましょう
- 少しでもおかしいと思ったら家族や友人、市役所など誰かに相談しましょう
- 在宅でも留守番電話に設定しておくことも被害防止に有効です

問 市民生活課(☎928-1077) ID184926



## 大切な命を守るために 住宅用火災警報器の設置・維持管理を

住宅に設置義務がある住宅用火災警報器は火災の煙や熱などを感知し、音声や警報音で知らせてくれるため、火災の早期発見に大変有効です。いざというときに正しく作動するよう点検や清掃を定期的に行ってください。設置していない家庭は早急に設置してください。

- 点検…ひもを引っ張ったりボタンを押したりする※詳しくは説明書で確認
- 清掃…ほこりなどが付くと感知しにくくなるため、乾いた布で拭くなどする※シンナーなどの有機溶剤は絶対に使わない

問 消防局予防課(☎928-1192)、各消防署、分署、各出張所 ID184919



## 井戸水を飲用している皆さんへ

- 定期的に水質検査を行いましょう
- 井戸の水源やその周辺の清掃などを行い、常に清潔を保つように心掛けましょう
- 井戸水に異常を感じたときや水質検査の結果に不適合項目があったときは、飲用をやめて保健所へ相談してください
- 湧き水はそのまま飲用すると体調を崩すこともあるので注意しましょう

問 生活衛生課(☎928-1165)  
ID184785



## 市議会議員・市長の資産などの報告書の閲覧

政治倫理の確立のため、条例に基づき市議会議員と市長の資産等補充・所得等・関連会社等報告書が閲覧できます。

時 6/1(月)～

所 市政情報室

問 議員分 議会事務局庶務課(☎928-1123)、市長分 総務部総務課(☎928-1007) ID185012

## 納期限は6/30(火)です

市・県民税は第1期の納期です。

問 市民税課(☎928-1020) ID184509

## 6月の紙ごみ拠点回収

エコショップ協議会が次のハローズの駐車場で10:00～16:00に行います。

▽品目…新聞(チラシ含む)、段ボール、雑誌(本、雑誌、菓子箱など)、牛乳パック

時 所 3(水)・南松永店、10(水)・新瀬店、17(水)・東福山店、24(水)・駅家モール店  
※各環境センターでも紙ごみを回収

問 環境啓発課(☎954-2619) ID184832



## ごみの収集と受け入れ

6/7(日)はごみ固形燃料工場とクリーンセンター(リサイクル工場)でごみの受け入れを行います。

▽燃やせるごみ…ごみ固形燃料工場(箕沖町☎957-4866)

▽容器包装プラスチックごみ、不燃(破碎)ごみ、燃やせる粗大ごみ、蛍光灯、使用済み乾電池、ビデオテープ類、ライター類…クリーンセンター(箕沖町☎954-4170)

問 各施設、環境啓発課(☎954-2619)  
ID184820



## 環境影響評価書と都市計画の図書の縦覧について

次期ごみ処理施設整備事業について環境影響評価書・要約書と、都市計画の変更に関する図書が縦覧できます。

時 6/5(金)～7/6(月)※通年、都市計画図書は都市計画課で縦覧可

所 環境総務課、環境施設課、都市計画課、環境保全課、県東部厚生環境事務所福山支所

問 評価書 環境総務課(☎928-1071)、都市計画図書 都市計画課(☎928-1092) ID183951

## 農業振興地域農用地区域からの除外について

農業振興地域農用地区域内の農地をやむを得ない事情で宅地などに転用する場合には、あらかじめ除外の申し出が必要です。※内容によっては除外できない場合があるので事前に相談してください

問 (申出書記布場所)6/30(火)までに、所定の申出書を、農地課(☎928-1177)、松永(☎930-0407)・北部(☎976-8810)・神辺(☎962-5015)・沼隈(☎980-7711)建設産業課、北部建設産業課新市出張所(☎0847-52-5562)※申出書は電子版広報からもダウンロード可  
ID166108

## 国民年金の保険料納付に困ったときは

失業や所得の減少などで保険料を納めることが困難な場合、申請により承認されると、保険料の納付が免除または猶予される制度があります。申請時点から2年1カ月前までさかのぼって申請できます。納付が困難な人は相談してください。※詳しくは電子版広報に掲載

福山年金事務所では年金の予約相談を実施しています。予約することで待ち時間の短縮や相談内容にあったスムーズな対応ができます。電話する時には基礎年金番号が分かる年金手帳や年金証書を準備してください。

問 保険年金課(☎928-1052)、福山年金事務所(☎924-2181)、予約受付専用電話(☎0570-05-4890) ID183516



## 福山市奨学資金・誠之奨学金 奨学生追加募集

▽資格…○保護者(独立生計者は本人)が市内に居住し、大学・短大などや高校・高専などに在学する人

○経済的理由により修学が困難な人で、出身校の学校長が推薦する人

○他の団体などから奨学資金の貸与を受けていない人

▽貸与月額…[大学・短大など]国公立4万円、私立6万円、[高校・高専など]国公立1万円、私立2万円

▽申請書記布場所…学事課、各生涯学習センター(中部除く)、内海・新市支所※電子版広報からもダウンロード可

申 問 学事課(☎928-1169) ID149178

## 島田荘司選 ばらのまち福山 ミステリー文学新人賞 募集開始

### ■第13回募集に70点の応募

日本全国・海外から合わせて70点の応募がありました。今後選考を行い、10月に受賞作を決定し、来年3月に出版予定です。

### ■第14回募集開始

来年5月まで募集しています。



詳しくは  
公式HPから→



問 ぶくやま文学館  
(☎932-7010) ID186993

## 東部市民センターホールなどの利用休止

7/1(水)～来年1/31(日)、耐震化工事などのためホールと楽屋の利用を休止します。

※2階の各諸室は使用可

問 東部地域振興課(☎940-2571)  
ID185017



**時**とき    **所**ところ    **内**内容    **対**対象    **定**定員    **¥**料金  
**申**申し込み    **問**問い合わせ    **手**手話通訳あり    **要**要約筆記あり    **HP**ホームページ    **ID**広報ID



詳しい内容は、電子版広報(市ホームページ内)・各担当課・各施設などで確認してください。  
※電子版広報の検索窓「広報IDでさがす」にID(広報ID)を入力するとスムーズに確認ができます

## お家でチャレンジ！ 「いきいき百歳体操」を紹介しています

新型コロナウイルス感染症の感染拡大防止のため、自宅で過ごす時間が長くなり、体力低下の危険性が高まっています。体力を維持し、自宅で元気に過ごすことができるよう「いきいき百歳体操」を動画で紹介しています。初めての人も取り組みやすい、椅子に座ってできる体操です。皆さんも始めてみませんか。

動画はインターネットYouTubeで視聴できます。  
※詳しくは電子版広報に掲載

問 高齢者支援課 ☎928-1065  
ID 185965

動画は  
こちら→



## 福山市老人クラブ連合会 ～のばそう！健康寿命、担おう！地域づくりを～

### ■老人クラブとは？

老人クラブは、おおむね60歳以上の人で構成され、地域を基盤とする自主的な組織です。生きがいづくり・健康づくりなどの活動を通じた社会参加を助めています。高齢者が自らの健康寿命を延ばし、同世代同士の見守りや支え合いを通じて、希望をもって過ごせるように心掛けて活動しています。

### ■福山市老人クラブ連合会

現在市内62学区に417クラブがある同連合会には、約2万1,100人が加入しています。

### ■会員募集

地域における高齢者の保健福祉を向上させ、仲間と支え合いながら住みやすい地域づくりを進めていくために、1人でも多くの加入をお願いします。グラウンド・ゴルフなどの健康づくりや地域の清掃などの奉仕活動に取り組むなど、高齢期を元気に過ごしましょう。

### ■教養趣味講座受講者募集

同連合会では、次の講座の受講者を募集しています。

▽募集講座…社交ダンス、コーラス、舞踊、ズンバ、パッチワーク、詩舞、フォークダンス

所 福山市老人会館(地吹町)

対 老人クラブ会員

料 年2,000円

申 問 同連合会事務局 ☎924-0186 ※受付時間は9:30～16:00。火・木曜日は休館 ID 185258

## バス・タクシーに利用できる おでかけ乗車券の申請はがきを送付します

おでかけ乗車券の申請はがきを6月末に対象者の自宅へ送付します。希望する人は申請してください。

内 市内のバス・タクシーに利用できる共通券(3,000円分)

※申請した人には9月下旬から郵送で交付します

対 今年10/1現在、市内在住で75歳以上の市民税非課税の人

申 問 7/31(金)(必着)までに、送付した申請はがき(切手不要)を、返送または直接、高齢者支援課 ☎928-1064、松永 ☎930-0410・北部 ☎976-8803・東部 ☎940-2572・神辺 ☎962-5005保健福祉課、新市 ☎0847-52-5515・沼隈 ☎980-7704支所保健福祉担当へ ID 183718



誰もがいつまでも毎日を  
生き生きと過ごせるよう、  
お薦め情報を紹介します。

## 生活だより

### 外出自粛によるフレイルを予防しましょう

フレイルとは加齢とともに筋力や心身の活力が低下し、放っておくと寝たきりになってしまう、高齢者に起きやすい状態をいいます。

新型コロナウイルス感染症拡大防止のため、家にこもりきりになると、フレイルになってしまうことが危惧されます。感染を避けつつフレイルを予防するために、次の6カ条を心掛けましょう。市HPにもフレイル予防のポイントを紹介しています。

### 自宅で元気に過ごすために 「コロナに打ち勝つフレイル予防6カ条」

大内尉義福山市政策顧問監修

#### その1 とにかく体を動かそう

- ・ラジオ体操やスクワットなど、自宅でできる運動を1日20～30分を目安に、できれば毎日行いましょう
- ・家族の人も一緒にいきましょう
- ・「いきいき百歳体操」もお勧めです



#### その2 好きなもの、何でも取って栄養をつけよう

- ・特に魚や肉などタンパク質をしっかり取りましょう
- ・硬いものを避けないで食べましょう



#### その3 人混みを避けて、適度な散歩と気分転換

- ・ジョギングもお勧めです(マスクを付けて)

#### その4 趣味の時間をもって心のゆとりを



#### その5 一日一回電話で友達と

- ・おしゃべりをしましょう
- ・意識して会話を増やし、人とのつながりを持ちましょう



#### その6 そして快眠、朝すっきり

問 健康推進課 ☎928-3421 ID 186158

### 被爆二世健康診断

時 6/10(水)～来年2/28(日)

対 県内在住で両親のいずれかが原子爆弾被爆者の人(広島被爆:1946/6/1以降生まれ、長崎被爆:1946/6/4以降生まれ)

料 無料※精密検査で限度額を超えた部分は自己負担

▽所定のはがき設置場所…福祉総務課、保健所、各支所

申 来年1/31(日)(消印有効)までに、所定のはがきを、県庁へ郵送※県HPから県被爆者支援課へ申し込み可

問 福祉総務課 ☎928-1045 ID 183950

### 青少年育成自立支援事業 家族交流会

※12ページに掲載



#### 広報「ふくやま」の問い合わせFAX

広報「ふくやま」の記事内容に関するFAXでの問い合わせは、情報発信課(FAX 931-2056)で受け付けています。  
※FAX番号は毎号裏表紙に掲載

### ひきこもり家族交流会

時 7/1(水)13:30～15:30

所 保健センター(福山すこやかセンター東館)

内 ひきこもりの問題を抱えた家族が集い、お互いの悩みを話して家族の気持ちを交流するための交流会

対 ひきこもりの問題を抱えた家族

※初参加は連絡が必要

問 健康推進課 ☎928-3421 ID 184227



### 統合失調症家族交流会

時 6/24(水)13:30～15:30

所 保健センター(福山すこやかセンター東館)

内 統合失調症の人の家族が集い、お互いの悩みを話して病気を理解するための交流会

対 統合失調症で治療中の人の家族

※初参加は連絡が必要

問 健康推進課 ☎928-3421 ID 184228



## 暮らしの情報

## 福祉



### ①障がい児水泳教室 ②障がい者水泳教室 (各全5回)

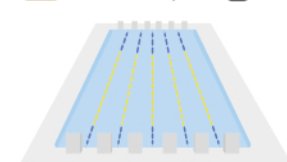
時 ①7/5～8/2の毎週日曜日10:00～10:40、②7/4～8/1の毎週土曜日13:00～13:50

内 ①障がい児向けのハロウィック水泳法を保護者(介助者)を中心に指導、②水慣れから呼吸を含む基本泳法

対 ①19歳以下の療育手帳などの障がい者手帳所持者と保護者(介助者)※保護者の参加は1人、②15歳以上の障がい者手帳所持者で、40分の水中活動が可能な水泳初心者※介助者の参加は1人

定 ①5組、②10組 ※抽選

所 申 問 ①は6/14(日)(正午必着)まで、②は6/20(土)(正午必着)までに、往復はがきまたは返信用はがきを同封した封書で、住所・名前・年齢・電話(FAX)番号・教室名①か②を、福山すこやかセンター水浴訓練室(三吉町南二丁目11番22号 ☎928-1343 FAX 928-3417)へ ID 151022



## 読 み 物 コ ラ ム

## 歴史散歩

No.322

### 福山藩校 弘道館と誠之館

江戸時代後期になると社会情勢の変容に対処できる人材が求められ、幕府をはじめ諸藩において文教政策が真剣に取り組まれるようになりました。

1786(天明6)年、福山藩においても藩士の教育を目的として城西の堀端に、阿部家4代藩主である正倫によって藩校「弘道館」が創設されました。

当時は全国的に大飢饉が起り藩財政も窮乏し、百姓一揆も頻発した時でした。しかしそんな中でも学問に注目して多くの学者を登用し、弘道館において儒教精神による綱紀肅正を図ったのです。

続いて5代藩主正精も江戸詰め藩士のために藩邸内に丸山学問所を開設し、従来の儒学・国学に限らず、洋学・天文学などに及ぶ広範囲な学問を奨励しました。7代藩主正弘は外国の圧力に対処できる人材養成を目的として1854(安政元)年、弘道館を廃止し、江戸と福山に藩校「誠之館」を建設し、翌年、西町道三口



誠之館の玄関(明治中期)  
※現在、福山誠之館高等学校へ移築

(現霞町)に開校。国学・洋学・医学・数学・兵学などを学科に加え、試験制度を取り入れた仕進法を実施するなど、正弘の採用した革新的な教育制度は全国にも類を見ないものでした。10代藩主正桓は1868(明治元)年から一般庶民にも入学を認めるなど新時代に即応する改革を行いました。1872(明治5)年、藩校としての使命を終え、誠之館は閉校を迎えることとなります。しかし、その精神は啓蒙所へと引き継がれ、管内全域に教育が普及していくことになるのです。



詳しい内容は、電子版広報(市ホームページ内)・各担当課・各施設などで確認してください。  
※電子版広報の検索窓「広報IDでさがす」に「D」(広報ID)を入力するとスムーズに確認ができます

## 妊娠・出産・子育てをサポート！ 子育て支援アプリ「あのねナビ」

子育て情報を掲載している市と連動して妊娠・子育て期に合ったお知らせや地域のイベント情報などを届けます。予防接種日のお知らせ機能もあるので母子健康手帳と併せて活用してください。子どもの成長と日々の思い出と一緒に記録することもできます。 ☎179365

アプリは  
こちらから↓



# ネウボラ 通信

福山ネウボラでは、妊娠から出産・子育てまでを切れ目なくサポート。市内に子育てに関する相談窓口「あのね」を開設しています。相談窓口についてはネウボラ推進課(☎928-1252)に問い合わせてください。

新型コロナウイルス感染症の国内での感染状況により、中止・延期になる場合があります。注意してください。

## 新型コロナウイルス感染症に関する支援について

子どもに関する支援が次のとおりあります。  
※詳しくは市に掲載

### ■子育て世帯への臨時特別給付金

児童手当を受給する世帯に対し、対象児童1人につき、1万円の給付金を支給します。

☎ネウボラ推進課(☎928-1070)

### ■ひとり親家庭緊急応援金

ひとり親家庭などに対する支援として、児童扶養手当受給者に対し1世帯当たり3万円の応援金を支給します。

☎ネウボラ推進課(☎928-1070)

### ■障がい者等緊急応援金

障がい者、医療的ケア児などの世帯の生活支援のため応援金を支給します。

○特別児童扶養手当の1級の受給者

対象児童1人につき…5万3,000円

○特別児童扶養手当の2級の受給者

対象児童1人につき…3万5,000円

○特別障がい者手当の受給者…2万8,000円

○障がい児福祉手当の受給者…1万5,000円

○経過福祉手当の受給者…1万5,000円

☎障がい福祉課(☎928-1063)

☎188775

## 今月の「あのね」 「あのね」は電話でも相談できます！

新型コロナウイルスの影響で外出が難しくなり、困ったことや悩みがあっても人と会って話すことができず、妊娠のことや子育てのことなどでイライラしたり、一人で悩んでいたりしませんか。特に、妊娠後期になると出産や子育てに対する不安が高まるといわれています。「あのね」では、安心して妊娠・出産・子育て期を過ごすように、さまざまな相談を受けています。電話でも受け付けているので、気軽に相談してください。

☎ネウボラ推進課(☎928-1252) ☎185526

## 市内13カ所の福山ネウボラ相談窓口「あのね」

①	あのね RiM ☎932-7233	エフビコRiM6階
②	あのね ふくやま ☎928-1357	ネウボラ推進課(市役所本庁舎7階)
③	あのね 松永支所 ☎930-0422	松永保健福祉課(西部市民センター内)
④	あのね 北部支所 ☎976-1218	北部保健福祉課(北部市民センター内)
⑤	あのね 東部支所 ☎940-2583	東部保健福祉課(東部市民センター内)
⑥	あのね 神辺支所 ☎962-5056	神辺保健福祉課(かなべ市民交流センター内)
⑦	あのね 伊勢丘こども園 ☎940-6655	伊勢丘三丁目6番5号
⑧	あのね 水呑立正保育所 ☎956-1630	水呑町4168番地
⑨	あのね 附属こども園 ☎925-2621	三吉町一丁目6番3号
⑩	あのね 柳津保育所 ☎933-4224	柳津町五丁目1番20号
⑪	あのね 新市保育所 ☎0847-52-5580	新市町新市867番地5
⑫	あのね 神辺保育所 ☎963-0093	神辺町川南1030番地2
⑬	あのね ぬまくま ☎987-1121	沼隈町下山南1255番地 (ぬまくま子育て支援センター内)

▼開設時間・休館日…①10:00～18:00・月曜(祝日の場合は翌日)、②～⑥8:30～17:15・土・日曜・祝日、⑦～⑬8:30～17:00・日曜・祝日、⑭開設日時は第1～4木曜日の10:00～15:00

## 6/15(月)は児童手当の 定時支払日

2月分から5月分までを支払います。  
振り込み通知はしないので、通帳を記帳して確認してください。

### ■2020年度現況届について

児童手当現況届は6/1現在の養育状況を記載し、引き続き児童手当を受け取る要件があるかどうかを確認するものです。

現況届の提出がないと受給資格があるのに手当が受けられない場合があります。6/30(火)までに提出してください。

※提出が必要な人には6月上旬までに届出書を郵送します

☎ネウボラ推進課(☎928-1070)

☎184981

## パパとベビーのプール遊び

時6/20(土)10:30～11:10

対6カ月～3歳の子どもと父親

定20組※先着

料1組1,000円

所申問6/2(火)から、松永健康スポーツセンター(☎934-7717)へ ☎185111



# ふくやまニュース

市政の動きやまちの話題を紹介します。

繁殖をめざす絶滅危惧種のアムールトラ

## 新しい仲間！アムールトラのアヅミがやってきた

4月21日、長野県茶臼山動物園よりアムールトラのメス1頭が来園しました。愛称は「アヅミ」です。2018年6月24日生まれで、今月2歳になるかわいらしいトラです。市立動物園では動物たちの様子をツイッターなどのSNSで配信しています。動画などでアヅミなどの動物たちのさまざまな表情を見ることができます。

☎187526

ツイッターはこちら➡



公共施設改修では初となる交流館

## 今津交流館開館

4月25日、今津公民館と高齢者向け集会所(松永ふれあいプラザ)の機能を集約した「今津交流館」が開館しました。既存施設の改修による交流館としては初となります。エレベーターの新設など誰もが安心して利用できる施設となっています。地域の憩いの場やまちづくりの拠点として利用してください。

☎187656



私たちの命を支える全ての人へ 感謝を込めて

## 「フライデーオベーション」の 取り組みを始めました

医療・福祉関係者をはじめ、新型コロナウイルス感染症対策のため最前線の現場で働く人は、常にウイルス感染のリスクと背中合わせの中、感染拡大防止活動に従事しています。本市では私たちの命を支える全ての人へ感謝の意を込め、毎週金曜日の正午に感謝の拍手を送るフライデーオベーション(Friday Ovation)を5月8日から開始しました。

☎187856



株式会社なかなやま牧場、タカオ株式会社、マナック株式会社に決定

## 芦田川かわまち広場(親水広場)の ネーミングライツパートナー決定

4月28日、芦田川かわまち広場(親水広場)の3エリアについてネーミングライツパートナーを決定し、3社と契約を締結しました。バーベキューテラスは「なかなやま牧場モーちゃんBBQテラス」、スケートボードパークは「タカオ スケートパーク 福山」、芝生広場は「マナックかわまちふれあい広場」に決定しました。 ☎186969

ばらのまち福山の魅力を市内外に発信

## 観光アシスタント 「2020年度ローズ福山」決定

「福山の良さを積極的にPRできる」などの基準で、応募があった16人の中から山下令梨乃さん(写真左)と栗村梨穂さん(写真右)が選ばれました。2人はネットとラジオを活用した「家にいながら楽しめるばら祭」でデビュー。これから1年間、公的行事などで市内外へ福山の魅力を発信します。

☎187524



ばらのまち福山の魅力を 世界へ 未来へ 発信

## 「福山ばら祭2020」 ネット&ラジオで配信

1968年に第1回が開催されて以降、平和への願いとともに今日まで受け継がれてきた福山ばら祭。第53回となる今年は新型コロナウイルス感染症の感染拡大防止のため、従来と形を変えて5月17日にネットやラジオで配信しました。配信した動画はYouTube「福山ばら祭2020チャンネル」で1年間視聴可能です。 ☎187932





# 新型コロナウイルス感染症に関する相談窓口

## 症状や受診に関すること

次のような場合はすぐに相談してください。  
「37.5度」にとられることなく

- 息苦しさや強いだるさ
- 高熱などの強い症状
- 比較的軽い風邪症状が続く
- 臭いや味が変わる

※詳しい相談・受診の目安は5ページに掲載

**相談窓口 ☎928-1350(24時間)**

## 事業者の皆さんへの支援について

**支援制度全般に関する相談窓口  
☎928-1039(産業振興課)**

## 市民の皆さんへの支援について

### ■支援制度全般について

**生活支援相談窓口 ☎928-1266**  
(平日8:30~17:15)

### 特別定額給付金について

**申請手続きについて**  
(福山市特別定額給付金コールセンター)  
☎928-1267(平日8:30~17:00)  
**給付金の制度について**  
(総務省コールセンター)  
☎0120-260020(9:00~18:30)  
**給付金の制度について**  
■申請期限：8月17日(月)まで(当日消印有効)

## 広報「ふくやま」プレゼント付き読者アンケート

アンケート回答者の中から抽選で、福山城築城400年記念事業の一環として水野勝成公の生涯をテーマにした楽曲、本市在住の歌手愛津咲さんの「鬼日向列伝〜戦場の随に〜」のCDを10人にプレゼントします。はがきに住所・名前・年齢・性別・電話番号と、アンケートの回答を記入して送付してください。電子版広報からも応募できます(質問事項は異なります)。

### 【アンケート】

広報紙「ふくやま」について、次の質問に該当する番号などを記載してください。

1. 全体の内容についての満足度  
①満足 ②やや満足 ③やや不満 ④不満
2. 特集についての満足度  
①満足 ②やや満足 ③やや不満 ④不満
3. 良かった内容のコーナー名( )
4. ページ数 ①多い ②ちょうどよい ③少ない
5. 文字の大きさ ①大きい ②ちょうどよい ③小さい
6. デザイン ①読みやすい ②読みにくい
7. 情報量 ①多い ②ちょうどよい ③少ない

**応募先** 〒720-8501 市役所本庁舎内 情報発信課(広報担当)

**応募締め切り日** 6/30(火)(必着)

応募は市内在住の人で、はがきか電子版広報のどちらかで1人1回限りです。当選者の発表はプレゼントの発送(7月中旬ごろ)をもって代えます。個人情報保護はプレゼントの発送と広報「ふくやま」充実のためにのみ利用します。

**問** 情報発信課(☎928-1003) **ID** 186329



【「鬼日向列伝〜戦場の随に〜」のCD】

提供者：愛津咲  
☎080-2900-2211

プレゼント  
提供事業者  
募集中!

## FUKUYAMA BRAND 福山ブランド

東京カメラガールズが福山市を発信!



前年度、カメラ女子が集まる日本最大のコミュニティ「カメラガールズ」が、「福山ブランド」を巡る1泊2日のツアーを実施しました。

食用ばらやそれを用いた商品が福山ブランドに認定されているマチモト(株)では、自分たちで摘んだばらをジュースにして飲む贅沢な体験を。夜は、マンションのリノベーションにより生まれ変わった、アンカーホテル福山に宿泊しました。翌日は、福山の名産である保命酒の甘酒「入江の甘酒」を堪能したり…。福山ブランド満載の女子旅になりました。

女子旅の様子は「カメラガールズ」のHPに掲載➡



### ～FUKUYAMA BRANDとは?～

福山市都市ブランド戦略推進協議会が創造性あふれる福山らしい商品や、まちづくり活動を認定・登録。【産品・サービス部門】【素材・技術部門】【登録活動部門】の3部門からなっています。



**問** 情報発信課(☎928-1135) **ID** 184810

## 福山市の魅力やニュースを発信中

**広報テレビ** ※手話・字幕スーパーあり

【ピース！ピース！ふくやま】RCC(3ch)  
毎週日曜日11:24~  
再放送 毎週月曜日25:45~

**広報ラジオ** エフエムふくやま(77.7MHz)

【広報ふくやまピックアップ】  
毎週火曜日10:12ごろ~(10分間)  
【枝広市長のほっと福山】  
毎月第1木曜日放送17:45ごろ~(10分間)

**メール配信サービス**

安心・安全情報など暮らしに役立つ情報を配信  
<https://service.sugumail.com/fukuyama-city/>

### 公式SNS

フェイスブック  
Facebook  
@fukuyama.city



ツイッター  
Twitter  
@cityfukuyama



インスタグラム  
Instagram  
@fukuyama\_city



ライン  
LINE  
@fukuyamacity



## 広報「ふくやま」の記事内容に関する問い合わせFAX

**情報発信課 FAX 931-2056**

## 福山市民憲章

- 1 心に太陽をもち 胸をはって元気に働きましょう
- 1 小さな親切を 勇気をもって行いましょう
- 1 きまりを守り よい習慣をつくりましょう
- 1 子どもたちのために 明るい家庭と美しい町をつくりましょう
- 1 文化を育て 健康で平和な社会を築きましょう
- 1 人権を尊重し 差別のない人間関係をつくりましょう