

2020年（令和2年）7月10日

建設業者等の皆様へ

福山市建設局建設管理部建設政策課

**建設業における新型コロナウイルス感染予防対策  
ガイドラインの改訂について**

建設業における新型コロナウイルス感染予防対策ガイドラインの改訂について、別紙のとおり、国土交通省から通知がありましたのでお知らせいたします。

なお、引き続き、新型コロナウイルス感染症の感染拡大防止のため、工事従事者や業務従事者の確保などの面で工事又は業務の継続が難しい状況がございましたら、工事及び業務の担当課に御相談ください。

事務連絡  
令和2年7月2日

各都道府県入札契約担当部局長 殿  
各指定都市入札契約担当部局長 殿

国土交通省不動産・建設経済局建設業課長

「建設業における新型コロナウイルス感染予防対策ガイドライン」の改訂について

施工中の工事及び業務における新型コロナウイルス感染症の感染拡大防止措置等につきましては、「新型コロナウイルス感染症に係る緊急事態宣言の解除後における工事及び業務の対応について」（令和2年5月25日付け事務連絡）等により、引き続き、適切な対応をお願いしているところです。

新型コロナウイルス感染症の拡大防止については、「新型コロナウイルス感染症対策の基本的対処方針」（令和2年3月28日（令和2年5月25日変更））において、「事業者及び関係団体は、今後の持続的な対策を見据え、業種ごとに策定される感染拡大予防ガイドライン等を実践するなど、自主的な感染防止のための取組を進める」とされているところですが、今般、マスクの着用や三つの密を避ける等の「新しい生活様式」が求められている中で、熱中症予防のために建設企業で実践されている取組事例を拡充するとともに、新型コロナウイルス接触確認アプリ（COCOA）の利用等を盛り込み、「建設業における新型コロナウイルス感染予防対策ガイドライン（令和2年5月14日（令和2年7月1日改訂版）」を改訂し、別添のとおり建設業者団体宛てに送付しておりますので、ご参考にお知らせします。

各都道府県におかれては、貴都道府県内の関係市町村（指定都市を除く。）に対しても、周知を宜しく願います。

## 【別添】

国不建第1号  
令和2年7月1日

建設業者団体の長 殿

国土交通省不動産・建設経済局建設業課長  
( 公 印 省 略 )

「建設業における新型コロナウイルス感染予防対策ガイドライン」の改訂について

新型コロナウイルス感染症の拡大防止については、「新型コロナウイルス感染症対策の基本的対処方針」（令和2年3月28日（令和2年5月25日変更））において、「事業者及び関係団体は、今後の持続的な対策を見据え、業種ごとに策定される感染拡大予防ガイドライン等を実践するなど、自主的な感染防止のための取組を進める」とされているところです。

建設現場における「三つの密」の防止対策については、これまでも「建設業における新型コロナウイルス感染予防対策ガイドライン（令和2年5月14日版）」等の周知を行ってきましたが、今般、マスクの着用や三つの密を避ける等の「新しい生活様式」が求められている中で、熱中症予防のために建設企業で実践されている取組事例を拡充するとともに、新型コロナウイルス接触確認アプリ（COCOA）の利用等を盛り込み、「建設業における新型コロナウイルス感染予防対策ガイドライン（令和2年5月14日（令和2年7月1日改訂版）」を別添1のとおり改訂いたしました。

貴職におかれましては、引き続き、本ガイドラインを踏まえ、建設現場の「三つの密」対策及び対策に伴う熱中症リスク軽減等を徹底していただきますようお願いいたします。

以上

**建設業における  
新型コロナウイルス感染予防対策ガイドライン**  
(令和2年5月14日 (令和2年7月1日改訂版))

## 1. はじめに

建設業は、社会資本整備の担い手であると同時に、災害時には最前線で地域社会の安全・安心の確保を担う「地域の守り手」として、その社会的使命を果たしていく必要があり、「新型コロナウイルス感染症対策の基本的方針（令和2年5月25日変更）」（以下、対処方針）<sup>1</sup>において、公共工事は社会の安定の維持の観点から、緊急事態措置の期間中にも、継続を求められる事業として位置づけられている。また、対処方針においては、国民の安定的な生活の確保の観点から、インフラ運営関係（電力、ガス、上下水道等）、家庭用品のメンテナンス関係（配管工・電気技師等）等の事業者について、自宅等で過ごす国民が、必要最低限の生活を送るために不可欠なサービスを提供する関係事業の事業継続を要請するとされており、公共工事以外の建設工事についてもこれらの事業の継続のために必要な工事については継続することが求められるものと考えられる。今後、完全な感染症の終息までの期間が長期にわたることを考えると、一層感染防止のための取り組みを進め、新型コロナウイルス感染症のまん延を防止していく役割に加え、事業を通じた国民生活への貢献拡大という役割が求められる。

本ガイドラインは、対処方針や新型コロナウイルス感染症専門家会議の分析・提言<sup>2</sup>等を踏まえ、事業者の建設現場やオフィス（ここでいうオフィスとは労働安全衛生法上の事業場の概念であり、従業員が事務作業を行う事業場（現場事務所含む）をいう。）において、建設現場等の実態に応じた新型コロナウイルス感染予防対策を行う際の基本的事項について、参考として整理したものである。

事業者は、対処方針の趣旨・内容を十分に理解した上で、本ガイドラインに示された「感染防止のための基本的な考え方」と「講じるべき具体的な対策」等を踏まえ、必要に応じ、衛生委員会等を開催し、建設現場等の様態等を考慮した創意工夫を図りながら、新型コロナウイルスの感染予防に取り組むよう努めていくことが必要である。

また、自らの建設現場やオフィスの感染予防対策に留まらず、情報の提供・共有等を通じ、取引先企業、医療関係者を含む他の事業者の感染拡大防止対策の支援に積極的に貢献していくことをお願いしたい。

本ガイドラインは、緊急事態宣言下はもとより、緊急事態宣言時以外においても、新型コロナウイルス感染症の感染リスクが低減し、早期診断から重症化予防までの治療法の確立、ワクチンの開発等により企業の関係者の健康

---

<sup>1</sup> 内閣官房 新型コロナウイルス感染症対策の基本的方針  
([https://corona.go.jp/news/news\\_20200411\\_53.html](https://corona.go.jp/news/news_20200411_53.html))

<sup>2</sup> 新型コロナウイルス感染症対策専門家会議「新型コロナウイルス感染症対策の状況分析・提言」  
([https://www.mhlw.go.jp/stf/seisakunitsuite/bunya/0000121431\\_00093.html](https://www.mhlw.go.jp/stf/seisakunitsuite/bunya/0000121431_00093.html))

と安全・安心を十分に確保できる段階に至るまでの間の事業活動に用いられるべきものである。本ガイドラインの内容は、関係省庁や専門家の知見を得て作成したものである。今後も、感染症の動向や専門家の知見、対処方針の改定等を踏まえ、適宜、必要な見直しを行うものとする。

## 2. 感染防止のための基本的な考え方

事業者は、建設現場の立地や工事内容等を十分に踏まえ、建設現場やオフィス等に移動する自動車内や移動経路、立寄先や通勤経路を含む周辺地域において、従業員等の感染を防止するよう努めるものとする。このため、「三つの密」が生じ、クラスター感染発生リスクの高い状況を回避するため、最大限の対策を講じる。

## 3. 講じるべき具体的な対策

### (1) 感染予防対策の体制

- ・ 経営トップが率先し、新型コロナウイルス感染防止のための対策の策定・変更について検討する体制を整える。
- ・ 感染症の予防及び感染症の患者に対する医療に関する法律、新型インフルエンザ等対策特別措置法等の関連法令上の義務を遵守するとともに、労働安全衛生関係法令を踏まえ、衛生委員会や産業医等の産業保健スタッフの活用を図る。
- ・ 国・地方自治体・建設業者団体等を通じ、新型コロナウイルス感染症に関する正確な情報を常時収集する。

### (2) 健康確保

- ・ 従業員や作業員（元請・下請問わず。一人親方を含む。以下同じ。）に対し、出勤前に、体温や新型コロナウイルスへの感染を疑われる症状の有無を確認させる。体調の思わしくない者には各種休暇制度の取得を奨励する。また、勤務中に体調が悪くなった従業員・作業員は、必要に応じ、直ちに帰宅させ、自宅待機とする。
- ・ 発熱等の症状により自宅で療養することとなった従業員・作業員は毎日、健康状態を確認した上で、症状がなくなり、出社判断を行う際には、学会の指針<sup>3</sup>等を参考にする。症状に改善が見られない場合は、医師や保健所への相談を指示する。
- ・ 従業員・作業員に対して、休日はしっかりと睡眠を取り、休養に努めるよう求める。

---

<sup>3</sup> 日本渡航医学会・日本産業衛生学会作成「職域のための新型コロナウイルス感染症対策ガイド」等 (<https://www.sanei.or.jp/images/contents/416/COVID-19guide0511koukai.pdf>)



### (3) 建設現場

施工中の工事等における新型コロナウイルス感染症の拡大防止措置等については、手洗いなどの感染予防の徹底に加え、建設現場における「三つの密」の回避やその影響を緩和するための対策の徹底を図ることが必要である。

建設現場における朝礼・点呼や現場事務所等における各種打合せ、更衣室等における着替えや詰め所等での食事・休憩など、現場で多人数が集まる場面や密室・密閉空間における作業などについて、以下（i）以降に定めるところにより、「三つの密」の回避やその影響を緩和するための対策を徹底するものとする。

また、これまでも建設現場においては、体温測定等による健康管理や作業・打合せ時のマスク着用等、対処方針を踏まえた対策の徹底とともに、建設現場における「三つの密」の回避や影響緩和に向けた様々な取組や工夫が実践されているところであり、国土交通省においては、関係団体の協力を得て、建設現場の「三つの密」の回避等に向けて建設企業で実践されている取組事例を、別添2のとおりとりまとめているので、これを参考に、個々の建設現場の状況に応じた「三つの密」の回避等の徹底に努めるものとする。

#### (i) 建設現場における対応

- ・ 従業員や作業員に対し、出勤前に、体温や新型コロナウイルスへの感染を疑われる症状の有無を確認させる。体調の思わしくない者には各種休暇制度の取得を奨励する。また、勤務中に体調が悪くなった従業員は、必要に応じ、直ちに帰宅させ、自宅待機とする。〔(2)再掲〕
- ・ 現場入場時の体温測定等、個々の建設現場において適切な健康管理を実施する。
- ・ 現場状況等を勘案しつつ、消毒液（アルコール等）の設置や不特定の者が触れる箇所での定期的な消毒を実施する。
- ・ 現場でのマスクやフェイスシールド等の着用や手洗いを励行する。

※熱中症対策のため、夏期の気温・湿度が高い時期においては、屋外で人と十分な距離（少なくとも2m以上）が確保できる場合にはマスクを外すほか、P7に記載した「新型コロナウイルス対策に伴う熱中症リスク軽減等のための取組事例」等を参考として、現場の状況に応じた熱中症対策に取り組む。

- ・ 朝礼・点呼や現場事務所等における各種の打合せ、更衣室等における着替えや詰め所等での食事・休憩等、現場で多人数が集まる場面や密室・密閉空間における作業等においては、他の作業員とできる限り2メートル



ルを目安に一定の距離を保つことや、作業場所の換気の励行等、三つの密の回避や影響を緩和するための対策に万全を期す。

- ・ 事業所内に感染防止対策を示したポスター（保健所等の連絡先を明記することが望ましい）やロゴ、看板を設置し、「三つの密」回避等の意識向上と作業姿勢の定着を図る。
- ・ 内装工事や仮設昇降機内などで閉鎖もしくは狭い空間に多人数が集まる場面では、マスク着用は元より、工事エリアごとに区画を設定し、人数制限を設けるほか、扉・窓の開放による自然換気、換気装置の設置などにより、感染を予防する。

#### □朝礼・KY 活動における取組事例

- 朝礼時の配列間隔の確保
- 対人間隔が確保困難な場合等の朝礼の参加人数の縮小等
- 伝達事項等に即した朝礼等の時間短縮や内容の効率化
- 肩もみ等の接触を伴う活動の省略
- マスクの入手が困難な場合の指差し呼称の省略
- 朝礼時の体温測定等
- テレビ通話ツール等の利用による現場・事務所間の遠隔開催 等

#### □現場事務所等での業務・打合せに関する取組事例

- 事務作業時の対人間隔の確保や窓等の開放による換気
- Web(TV)会議やメール・電話による対面の打合せ等の削減
- 対面での打合せ等を行う場合には十分な対面距離を確保
- 時間差による打合せの分散化や、打合せ時間の短縮・人数の縮小
- 現場事務所等での空気清浄機の使用 等

#### □内装工事等、室内の現場における取組等

- 内装仕上げや設備工事等の室内の作業では、工事エリアごとに区画を設定して作業
- 狭い場所や居室での作業は、広さ等に応じて入室人数を制限して実施
- 大部屋での作業等においても、あらかじめ工程調整等を行ってフロア別に人数を制限
- 室内には換気装置を設定し、換気を実施
- 工程管理や内装仕上げの確認・是正に Web カメラや通信端末等を利用し、遠隔で実施
- 作業用エレベーターは 3 密回避のための使用のルール化

- ・ ドアノブ、電気のスイッチ、パソコン、タブレット、工具、手すり、エレベーターのボタン、ゴミ箱、電話、共有のテーブル・いす等の共有設備について、洗浄・消毒を行う。
- ・ 特に、重機や車両のハンドルや操作レバー等複数の従業員が頻繁に触れる箇所についてはこまめに消毒を行う、必要に応じ、車両運転時に使い捨てのゴム手袋等を着用する。

※設備や器具の消毒は、アルコール（エタノール又は2-プロパノール）あるいは0.05%の次亜塩素酸ナトリウム溶液等、当該設備・器具に最適な消毒液を用いる。

※60%のアルコール濃度の製品でも消毒効果があるとする報告もあることから、アルコール（エタノール又は2-プロパノール）（70%）が手に入らない場合は、エタノール（60%台）による清拭も許容される。

※有効塩素濃度0.008%以上の次亜塩素酸水についても、汚れをあらかじめ落とし、十分な量で表面をヒタヒタに濡らした状態での拭き掃除は有効とされている。<sup>4</sup>

※家庭用洗剤等も有効性が確認されている。<sup>4</sup>

- ・ ゴミはこまめに回収し、鼻水や唾液等がついたゴミがある場合はビニール袋に密閉する。ゴミの回収等清掃作業を行う作業員は、マスクや手袋を着用し、作業後に手洗いを徹底する。
- ・ 環境省と厚生労働省が示している「新しい生活様式」における熱中症予防行動のポイント」等（別紙1～3）<sup>5</sup>を踏まえつつ、気温及び湿度が高い日においては、別添2-2を参考とし、現場の状況に応じて新型コロナウイルス対策に伴う熱中症リスクの軽減等に取り組む。
- ・ なお、熱中症の危険性が極めて高い暑熱環境が予測される際に、熱中症予防行動を効果的に促すことを目的とした情報提供「熱中症警戒アラート（試行）」<sup>6</sup>（以下「アラート」という。）が関東甲信地方で実施されていることも踏まえ、アラートが発表された際は、特に熱中症予防対策を徹底する。

<sup>4</sup> 経済産業省「新型コロナウイルスに有効な界面活性剤及び次亜塩素酸水を公表します（最終回）」  
(<https://www.meti.go.jp/press/2020/06/20200626012/20200626012.html>)

<sup>5</sup> 環境省・厚生労働省リーフレット「令和2年度の熱中症予防行動」  
([https://www.wbgt.env.go.jp/pdf/20200526\\_leaflet.pdf](https://www.wbgt.env.go.jp/pdf/20200526_leaflet.pdf))

環境省「令和2年度の熱中症予防行動の留意点について～「新型コロナウイルスを想定した『新しい生活様式』における熱中症予防～」

([https://www.env.go.jp/saigai/novel\\_coronavirus\\_2020/heat\\_illness\\_prevention\\_2020.pdf](https://www.env.go.jp/saigai/novel_coronavirus_2020/heat_illness_prevention_2020.pdf))

厚生労働省「新しい生活様式」における熱中症予防行動のポイント」

([https://www.mhlw.go.jp/stf/seisakunitsuite/bunya/0000121431\\_coronanettyuu.html](https://www.mhlw.go.jp/stf/seisakunitsuite/bunya/0000121431_coronanettyuu.html))

<sup>6</sup> 気象庁「熱中症警戒アラート（試行）」が始まります」

([https://www.jma.go.jp/jma/press/2006/16a/20200616\\_nettyusyou.html](https://www.jma.go.jp/jma/press/2006/16a/20200616_nettyusyou.html))

□新型コロナウイルス対策に伴う熱中症リスク軽減等のための取組事例

- マウスシールドやフェイスシールドの活用
- 冷感素材等を用いたマスクの活用
- マスクと併用可能な空調機器等の活用（空調機能が付いた作業服の着用や、首掛けクーラーの活用等）
- 現場作業において、特に不要な場合は適宜マスクを外す（屋外で人と十分に距離を確保できる場合や一人での作業などマスクを外しても良い例外的な場合を明示し、現場で周知等）
- 現場でのスポットクーラーや扇風機等の設置
- ドライミスト発生装置の設置
- 屋外作業の現場で、送風機等により通気性を確保
- テント付きの屋外休憩所の設置
- 休憩所等において、エアコンと換気扇等を併用

**(ii) 建設現場への移動・立ち入り**

- ・ 現場の状況に応じ、作業員を複数班に分け、入場時間や退場時間を一定時間ずらす。
- ・ 建設現場に車両で移動する際には、車両数を増やす、近隣に借地し駐車スペースを確保する等により、同乗・相乗りを可能な限り避けるようにする。
- ・ 不要不急な部外者の立ち入りは行わない。
- ・ 取引先等の外部関係者の立ち入りについては、当該者に対して、従業員に準じた感染防止対策を求める。
- ・ このため、あらかじめ、これらの外部関係者が所属する企業等に、建設現場やオフィス内での感染防止対策の内容を説明する等により、理解を促す。
- ・ 不要不急の現場見学会は控える。

□現場作業や移動時の取組事例

- 作業員の配置のブロック分けによる密接した作業の回避
- 車両での移動時の同乗・相乗りを避け個別の移動を励行
- 現場と自宅の直行直帰の推奨
- 重機や車両等の操作前の消毒等の徹底
- 密室・密閉空間での換気や送風機等の使用の励行 等

### (iii) 作業員宿舎における対応

宿泊する作業員が密な状態とならないよう、発注者と協議の上、十分な広さの作業員宿舎を確保するとともに、以下に掲げる事項等に取り組む。

- ・ 1部屋当たりの宿泊人数を少なくする。
- ・ 手洗い時のタオルを撤去し、ペーパータオルを活用する。
- ・ 宿舎内においても、マスク着用を励行する。
- ・ 定期的に換気を実施する。
- ・ 不特定多数の者が触れる箇所を定期的に消毒する。
- ・ 食堂等において、対面で座ることがないように机等を配置する他、利用時間の分散など、利用に当たってのルールを設定する。
- ・ 机と机の間に簡易的な仕切りを設置する。
- ・ 入浴時間の分散や湯船の増設など、入浴時における接触機会の低減に取り組む。

### (iv) 休憩・休息スペース

- ・ 共有する物品（テーブル、椅子等）は、定期的に消毒する。
- ・ 使用する際は、入退室の前後の手洗いを徹底する。
- ・ 喫煙を含め、休憩・休息をとる場合には、できる限り2メートルを目安に距離を確保するよう努め、一定数以上が同時に休憩スペースに入らない、休憩スペースの追設や休憩時間をずらす等の工夫を行う。
- ・ 特に屋内休憩スペースについては、常時換気※を行う、休憩室の他に車中や更衣室を利用する、班別に休憩時間を分散化する、簡易なパーテーション（アクリル板等）を設置する等、いわゆる「三つの密」を避けることを徹底する。  
※熱中症対策の観点から、気温・湿度が高い日にエアコン等を利用する場合には、必要に応じて定期的に換気を行う
- ・ 食堂等で飲食する場合は、時間をずらす、椅子を間引く、車中で食事を取るほか、できる限り2メートルを目安に距離を確保するよう努める。施設の制約等により、これが困難な場合も、対面で座らないようにする。これらの措置が困難な場合は、簡易なパーテーション（アクリル板等）を設置する。

#### □食事・休憩時における取組事例

- 休憩室等の窓・ドア等の常時開放や定期的な換気の励行※
- 車中における食事・休憩の励行、休憩時間の分散化

○更衣室や休憩室等での一定の対人距離の確保

○簡易なパーティション（アクリル板等）による密接の防止

○手洗い時のタオルの撤去（ペーパータオルの利用等） 等

※熱中症対策の観点から、気温・湿度が高い日にエアコン等を利用する場合には、必要に応じて定期的に換気を行う

#### （v）トイレ

- ・ 便器は通常の清掃で問題ないが、不特定多数が使用する箇所（ドアノブ、トイレトペーパーホルダー、水栓レバー、便座、スイッチパネル、蛇口等）は清拭消毒を行う。
- ・ トイレに蓋がある場合、蓋を閉めてから汚物を流すよう表示する。
- ・ ハンドドライヤーは利用を止め、共通のタオルは禁止し、ペーパータオルを設置するか、従業員に個人用タオルを持参してもらう。

#### （vi）入札契約に関する対応

公共工事については、対処方針で示された工事の継続性に留意しつつ、工事現場のある地域を管轄する都道府県知事からの要請を踏まえ、受注者からの申し出があった場合には、受発注者間で協議を行った上で、工期の見直しやこれに伴い必要となる請負代金額の変更、一時中止の対応等、適切な措置を行うこととされており、この取り扱いは民間発注者団体にも参考送付されている。

建設工事の一時中止等の際には、下請契約においても、工期の見直しや一時中止の措置等を適切に講じるほか、下請負人や技能労働者の事業や生業の継続に支障が生じることがないように十分な配慮をするとともに、適切な代金の支払い等、元請負人と下請負人との間の取引の適正化の徹底を図る。

また、新型コロナウイルス感染拡大防止対策を徹底しつつ、一層の円滑な発注及び施工体制の確保を図るため、国土交通省所管事業の執行について、「国土交通省所管事業の執行における円滑な発注及び施工体制の確保に向けた具体的対策について」（令和2年5月7日付け国地契第6号、国官技第29号、国営管第61号、国営計第15号、国北予第7号）により、

- ・ 総合評価落札方式の技術提案に係る評価について、指定テーマ数等の最小化やヒアリングの原則省略など、入札契約手続全般における柔軟な対応



- ・ 感染拡大防止対策に係る費用など、設計変更の対象とする経費等を入札公告時に明示し、適切に設計変更
- ・
- ・ 検査時の書類の簡素化や中間技術検査の簡素化、遠隔臨場の試行などの取組を講じるよう、全国の地方整備局等に対して通知されるとともに、地方公共団体に対しても周知が行われたところである。  
当該通知の趣旨を踏まえ、感染拡大防止対策に必要な設計変更について発注者との協議を行うなど、入札契約手続きにおいて適切な対応を行う。

厚生労働省より「職場における新型コロナウイルス感染症の拡大を防止するためのチェックリスト（別紙4）」（「職場における新型コロナウイルス感染症への感染予防、健康管理の強化について（令和元年5月14日基発0514第9号）」）が労使団体の長宛てに通知されているので、建設現場の状況に応じて適宜活用されたい。

#### （4）オフィス等における勤務

- ・ 従業員が、できる限り2メートルを目安に、一定の距離を保てるよう、人員配置について最大限の見直しを行う。
- ・ 従業員に対し、始業時、休憩後を含め、定期的な手洗いを徹底する。このために必要となる水道設備や石けん等を配置する。また、水道が使用できない環境下では、手指消毒液を配置する。
- ・ 従業員に対し、勤務中のマスク等の着用を促す。
- ・ 飛沫感染防止のため、座席配置等は広々と設置する。仕切りのない対面の座席配置は避け、可能な限り対角に配置する、横並びにする等工夫する（その場合でも最低1メートルあける等の対策を検討する）。
- ・ 窓が開く場合1時間に2回以上、窓を開け換気する。建物全体や個別の作業スペースの換気に努める。※なお、機械換気の場合は窓開放との併用は不要である。  
※熱中症対策の観点から、気温・湿度が高い日にエアコン等を利用する場合には、必要に応じて定期的に換気を行う
- ・ 他人と共用する物品や手が頻回に触れる箇所を工夫して最低限にする。
- ・ 人と人が頻繁に対面する場所は、アクリル板・透明ビニールカーテン等で遮蔽する。

- ・ 外勤は公共交通機関のラッシュの時間帯を避ける等、人混みに近づかないようにする。
- ・ 出張は、地域の感染状況に注意し、不急の場合は見合わせる。
- ・ 外勤時や出張時には面会相手や時間、経路、訪問場所等を記録に残す。
- ・ 会議やイベントはオンラインで行うことも検討する。
- ・ 株主総会については、事前の議決権行使を促すこと等により、来場者のない形での開催も検討する。
- ・ 会議を対面で行う場合、マスクを着用し、換気に留意する。また、椅子を減らしたり、机等に印をつけたりする等、近距離や対面に座らないように工夫する。
- ・ 対面の社外の会議やイベント等については、参加の必要性をよく検討したうえで、参加する場合は、最小人数とし、マスクを着用する。
- ・ 採用説明会や面接等については、オンラインでの実施も検討する。
- ・ テレワークを行うにあたっては、厚生労働省のガイドライン<sup>7</sup>等を参照し、労働時間の適正な把握や適正な作業環境の整備等に配慮する。
- ・ オフィス内に感染防止対策を示したポスター（保健所等の連絡先を明記することが望ましい）やロゴ、看板を設置し、「三つの密」回避等の意識向上と作業姿勢の定着を図る。

## （5）通勤

- ・ テレワーク（在宅やサテライトオフィスでの勤務）、時差出勤、ローテーション勤務（就労日や時間帯を複数に分けた勤務）、変形労働時間制、週休3日制等、様々な勤務形態の検討を通じ、通勤頻度を減らし、公共交通機関の混雑緩和を図る。
- ・ 自家用車等公共交通機関を使わずに通勤できる従業員には、道路事情や駐車場の整備状況を踏まえ、通勤災害の防止に留意しつつこれを承認することが考えられる。

<sup>7</sup> 厚生労働省「テレワークにおける適切な労務管理のためのガイドライン」([www.mhlw.go.jp/content/000553510.pdf](http://www.mhlw.go.jp/content/000553510.pdf))等を参照



## (6) 従業員・作業員に対する協力のお願い

- ・ 従業員・作業員に対し、感染防止対策の重要性を理解させ、日常生活を含む行動変容を促す。このため、これまで新型コロナウイルス感染症対策専門家会議が発表している「人との接触を8割減らす10のポイント（別紙5）」<sup>8</sup>（新型コロナウイルス感染症専門家会議（令和2年4月22日））や「『新しい生活様式』の実践例（別紙6）」<sup>9</sup>（新型コロナウイルス感染症専門家会議（令和2年5月4日（令和2年6月19日一部変更）））を周知する等の取組を行う。
- ・ 公共交通機関や図書館等公共施設を利用する従業員・作業員には、マスクの着用、咳エチケットの励行、車内等密閉空間での会話をしないこと等を徹底する。
- ・ 作業服等を貸与している場合、こまめに洗濯するよう促す。
- ・ 患者、感染者、医療関係者、海外からの帰国者、その家族、児童等の人権に配慮する。
- ・ 新型コロナウイルス感染症から回復した従業員・作業員やその関係者が、事業場内で差別されることがないように、従業員・作業員に周知啓発し、円滑な職場復帰のための十分な配慮を行う。
- ・ 発熱や味覚・嗅覚障害といった新型コロナウイルス感染症にみられる症状以外の症状も含め、体調に思わしくない点がある場合、濃厚接触の可能性がある場合、あるいは同居家族で感染した場合、各種休暇制度や在宅勤務の利用を奨励する。
- ・ 過去14日以内に政府から入国制限されている、または入国後の観察期間を必要とされている国・地域等への渡航並びに当該在住者との濃厚接触がある場合、自宅待機を指示する。
- ・ 感染の拡大の防止のため、厚生労働省が無償で提供するスマートフォン用の新型コロナウイルス接触確認アプリ（COCOA）の利用を従業員等に呼び掛ける<sup>10</sup>。
- ・ 取引先等企業にも同様の取組を行うことが望ましい。

---

<sup>8</sup> [https://www.mhlw.go.jp/stf/seisakunitsuite/bunya/0000121431\\_00116.html](https://www.mhlw.go.jp/stf/seisakunitsuite/bunya/0000121431_00116.html)

<sup>9</sup> [https://www.mhlw.go.jp/stf/seisakunitsuite/bunya/0000121431\\_newlifestyle.html](https://www.mhlw.go.jp/stf/seisakunitsuite/bunya/0000121431_newlifestyle.html)

<sup>10</sup> 厚生労働省「新型コロナウイルス接触確認アプリ（COCOA）COVID-19 Contact-Confirming Application」  
([https://www.mhlw.go.jp/stf/seisakunitsuite/bunya/cocoa\\_00138.html](https://www.mhlw.go.jp/stf/seisakunitsuite/bunya/cocoa_00138.html))

## (7) 感染者が確認された場合の対応

### ①従業員・作業員の感染が確認された場合

- ・ 従業員・作業員が感染した旨を速やかに受注者から発注者に報告する等、所要の連絡体制の構築を図るとともに、都道府県等の保健所等の指導に従い、感染者本人や濃厚接触者の自宅待機をはじめ、適切な措置を講じる。
- ・ 感染者の行動範囲を踏まえ、保健所等の指示に従い、感染者の勤務場所の消毒を行うとともに、必要に応じて、同勤務場所の勤務者に自宅待機をさせる等の対応を検討する。
- ・ 感染者の人権に配慮し、個人名が特定されないことがないよう留意する。なお、新型コロナウイルス感染症の感染拡大防止を目的とした個人データの取り扱いについては、個人情報保護に配慮し、適正に取り扱う<sup>11</sup>。
- ・ 建設現場・オフィス内で感染者が確認された場合の公表の有無・方法については、上記のように個人情報保護に配慮しつつ、公衆衛生上の要請も踏まえ、実態に応じた対応を行う。
- ・ 新型コロナウイルス接触確認アプリ（COCOA）による通知のあった従業員等には、アプリの画面に表示される手順に沿って検査の受信を促す。

### ②複数社が混在する借用ビル内で同居する他社の社員で感染が確認された場合

- ・ 保健所等、医療機関およびビル貸主の指示に従う。

厚生労働省より「新型コロナウイルス感染症の陽性者等が発生した場合における衛生上の職場の対応ルール（例）（別紙7）」（「職場における新型コロナウイルス感染症への感染予防、健康管理の強化について（令和元年5月14日基発0514第9号）」）が労使団体の長宛てに通知されているので、参照されたい。

## (8) その他

- ・ 総括安全衛生管理者や安全衛生推進者と保健所等との連絡体制を確立し、保健所の聞き取り等に必ず協力する。

(以上)

<sup>11</sup> 個人情報保護委員会「新型コロナウイルス感染症の感染拡大防止を目的とした個人データの取扱いについて」([https://www.ppc.go.jp/news/careful\\_information/covid-19/](https://www.ppc.go.jp/news/careful_information/covid-19/))などを参照。

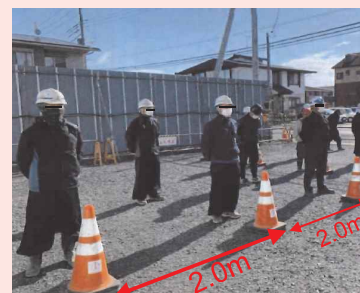
消毒液の使用やうがい、石鹸による手洗い励行、体温測定等による健康管理と作業・打合せ時のマスク着用等、政府の対処方針※を踏まえた対策の徹底とともに、建設現場の「三つの密」の回避等に向けて現場では様々な取組・工夫が実践

※「新型コロナウイルス感染症対策の基本的対処方針」(令和2年5月25日変更)

### 朝礼・KY活動※における取組事例

※危険予知活動

- 朝礼時の配列間隔の確保 (作業員間の一定距離の確保 (2m程度))
- 対人間隔が確保困難な場合等の朝礼の参加人数の縮小等 (参加者を職長のみとし、朝礼後にグループ別に伝達事項等を共有する等)
- 伝達事項等に即した朝礼等の時間短縮や内容の効率化 (説明のポイントを絞った時間短縮、伝達事項が明確な資料の活用等)
- 肩もみ等の接触を伴う活動の省略
- マスクの入手が困難な場合の指差し呼称の省略 (指差し呼称する場合には十分な距離を確保する)
- 朝礼時の体温測定等 (非接触体温計の活用等)
- テレビ通話ツール等の利用による現場・事務所間の遠隔開催 等



作業員間の一定距離の確保



サーモグラフィーカメラによる体温計測



現場



事務所

現場と事務所間で中継用機器を使用して遠隔開催

### 現場事務所等での業務・打合せに関する取組事例

- 事務作業時の対人間隔の確保や窓等の開放による換気
- Web (TV) 会議やメール・電話による対面の打合せ等の削減
- 対面で打合せ等を行う場合には十分な対面距離を確保 (例) 対面距離を2.0m以上空ける、3人掛けの机を2人掛けで利用する、対面とならないよう座席を配置する など
- 時間差による打合せの分散化や、打合せ時間の短縮・人数の縮小
- 現場事務所等での空気清浄機の使用 等



現場事務所での対人間隔の確保と換気



打合せ時の十分な対面距離の確保



Web会議による打合せ



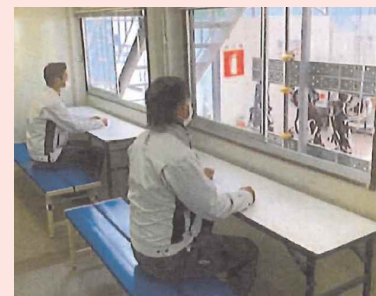
空気清浄機を設置



# 建設現場「三つの密」の回避等に向けた取組事例 ②

## 食事・休憩時における取組事例

- 休憩室等の窓・ドア等の常時開放や定期的な換気の励行
- 車中における食事・休憩の励行、休憩時間の分散化  
(時間差による休憩室や更衣室等の利用、班別の休憩取得の励行など)
- 更衣室や休憩室等での一定の対人距離の確保
- 簡易なパーティション (アクリル板等) による密接の防止
- 手洗い時のタオルの撤去 (ペーパータオルの利用等) 等



休憩室の窓の常時開放



時間差による休憩時間の分散化



パーティションで密接を防止



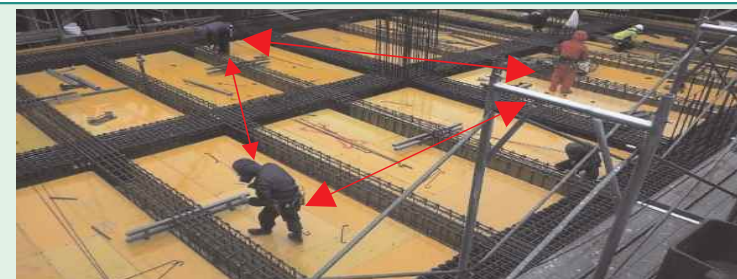
屋外で対人距離を確保して休憩

## 現場作業や移動時の取組事例

- 作業員の配置のブロック分けによる密接した作業の回避
- 車両での移動時の同乗・相乗りを避け個別の移動を励行  
(現場へ移動するための車両数を増やす、近隣に借地し駐車スペースを確保する等)
- 現場と自宅の直行直帰の推奨
- 重機や車両等の操作前の消毒等の徹底  
(ハンドルや操作レバー等を消毒する、車両運転時にゴム手袋を着用する等)
- 密室・密閉空間での換気や送風機等の使用の励行  
(室内作業や型枠組立、内装工事など) 等



ハンドルやレバー等のアルコール消毒の徹底



作業員の配置をブロック分けし密接した作業を回避

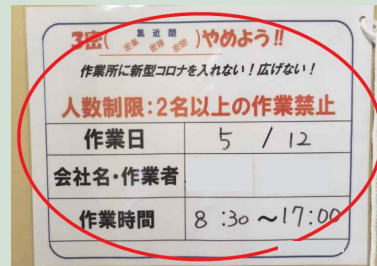
# 建設現場「三つの密」の回避等に向けた取組事例 ③

## 内装工事等、室内の現場における取組等

○ 内装仕上げや設備工事等の室内の作業では、工事エリアごとに区画を設定して作業



工事エリアの区画を設定して作業



作業場所の広さ等に応じ作業所の人数を制限(居室等への入室制限)



窓を開けて換気

○ 狭い場所や居室での作業は、広さ等に応じて入室人数を制限して実施

(入口に掲示等を行い周知、室内は窓を開けて換気)



大部屋での作業も、フロア別に工程分けや人数を制限し実施



工程を分けて少人数で作業

○ 大部屋での作業等においても、あらかじめ工程調整等を行ってフロア別に人数を制限(また、職種別に作業日を分散して、1日の現場入場人数を制限)

○ 室内には換気装置を設置し、換気を実施



集塵機を設置し室内の換気を実施



Webカメラを利用した遠隔検査



端末でチェック 通信端末 内容確認・是正

○ 工程管理や内装仕上げの確認・是正にWebカメラや通信端末等を利用し、遠隔で実施(データの共有、相互確認が可能)

○ 作業用エレベーターは3密の回避のため使用のルール化

(定員制限やポスター掲示による周知徹底、乗降時や階数ボタン等の消毒の徹底)

等



【掲示例】



作業用エレベーターの使用のルール化(定員を1~3名程度に限定、ポスター掲示)



EVの操作盤等の消毒を徹底



# 建設現場「三つの密」の回避等に向けた取組事例 ④

## オリジナルのポスターやロゴ、看板による意識向上

○ 現場や事務所にオリジナルのポスターやロゴ、看板を設置し、「三つの密」回避等の意識向上と作業姿勢の定着を図る

**NO!! 3密**  
ひとつでも **NO!!**

「地域を守る災害対応組織力」の強化に取り組んでいます

一般社団法人群馬県建設業協会・群馬県建設事業協同組合

**ウィズコロナ熱中症対策**

屋外や一人作業はマスクを外して作業

チーム作業は密着防止透明マスク着用

新型コロナウイルス感染症に係る「緊急事態宣言」を踏まえて  
**建設作業所などで注意すること**  
～みんなが気持ちよく働ける環境づくり～

**3密を回避しよう!**

- ①換気の励行（打合せ時、作業時、休憩時、車内など）
- ②換気設備の点検実施
- ③他の人との距離を2m以上に保つ
- ④休憩時間をずらして部屋の密度を下げる
- ⑤会議・打合せの内容見直し（要点をまとめる、手短な挨拶、人数調整）

**衛生管理を徹底しよう!**

- ①手洗い・うがい・マスク着用の励行
- ②現場入場前の検温（37.5℃以上の場合に入場禁止）
- ③アルコール消毒液の設置と不特定多数が触れる箇所の定期的な消毒
- ④作業従事者の健康状態を把握
- ⑤基本的生活習慣の指導（喫煙、暴飲暴食、睡眠不足などの見直し）

**報告・連絡体制を万全にしよう!**

- ①連絡体制の整備（指揮系統の確立、報告の義務化など）
- ②発着ととの円滑なコミュニケーションを心がける
- ③IT機器の活用（WEB会議、遠隔現場など）
- ④管轄の公的相談窓口の把握（保健福祉事務所など）

新型コロナウイルス 避けるべき **3密**

**密閉** 空間  
**密集** 場所  
**密接** 場面

決して対岸の火事ではありません。すぐ、そこにある脅威として、認識、自覚のちと行動しましょう。

【コロナ感染防止十則】	
1	出勤前の検温実施
2	率先しよう時差出勤
3	マスクは正しく要着用
4	休憩前のうがいと手洗い
5	扉をあけて部屋換気
6	詰所はみんなで清潔に
7	適正距離で行動し
8	不要な外出控えよう
9	日々の体調管理しっかりと
10	怪しい時はすぐ報告

**作業所での新型コロナウイルス対策 10か条**

- 1 対策奨励ポスターの掲示
- 2 作業員の体調管理
- 3 タッチ&コールなどの接触型安全対策の自粛
- 4 災害防止協議会などの集成型会議の分散化
- 5 地下空間などの換気の悪い場所での朝礼、打ち合わせの禁止
- 6 各種外部会議は原則スカイプ会議での実施
- 7 派遣職員、職員においてもテレワーク、時差出勤などの励行
- 8 休憩所、詰所の清潔維持及び換気の実施及び時間差利用の検討
- 9 ハンドソープ、うがい薬などの配置
- 10 4週8休、不要な残業の防止により徹底的な体調管理を励行

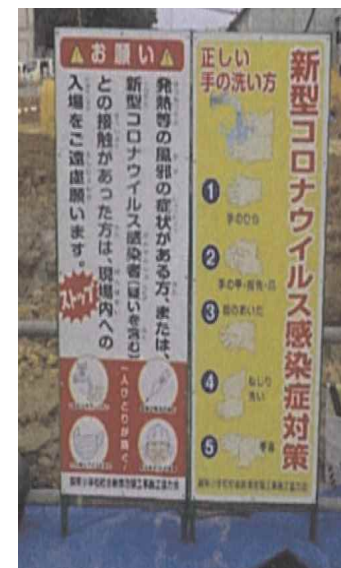
**感染症防止5**

- 1 手洗い うがい 確実に!
- 2 十分とろう 睡眠は!
- 3 毎朝検温 忘れずに!
- 4 人混み避けよう! マスクせよ!
- 5 必ず換気 休憩所!



新型コロナ対策  
作業前「手のアルコール消毒」「うがい」「咳エチケット」「マスクの着用」を徹底しよう。

新型コロナ対策  
「密閉空間」「密集場所」「密接場面」の3つの密を避けよう!!





# 【建設現場『三つの密』の回避等】

# 朝礼・KY活動における取組・工夫の例



朝礼の整列時に作業員間の距離を十分に確保、参加者は職長等の必要人数になるべく限定



立ち位置をマーキングして配列間隔を確保

朝礼の分散化・少人数化



朝礼時などに体温測定を実施。発熱があれば入場を制限

日常健康チェック表

検査名: 体温測定 (発熱の有無) 検査場所: 現場

検査日	4/20	4/21	4/22	4/23	4/24
検査結果					
検査者					

2022年4月21日 危険予知活動表

作業内容	危険予知	対策	実施状況
朝礼実施	発熱の有無を確認する	体温測定を実施する	実施済み
作業開始	作業範囲を確認する	作業範囲を確認する	実施済み
作業終了	作業範囲を確認する	作業範囲を確認する	実施済み

検温結果を記載

作業員検温結果を KY用紙に記載・確認

毎日の体温と体調を記録・チェック

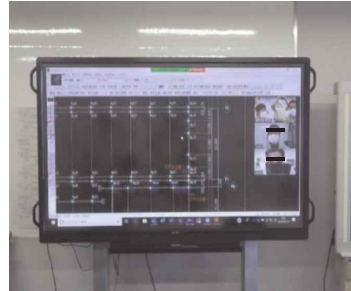
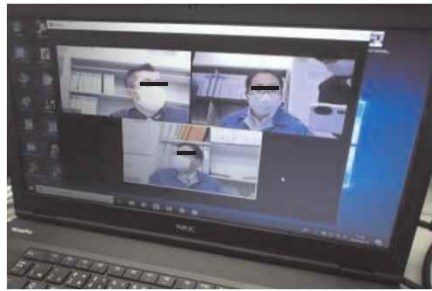


# 【建設現場『三つの密』の回避等】 現場事務所等での業務・打合せに関する取組・工夫の例



現場事務所での事務作業時は対人間隔を確保。窓等もなるべく開放して換気

シートで区切り机前の飛沫防止。段ボールも有効活用



Web(TV)会議やメール・電話を活用して、対面での打合せ等はできるだけ削減



対面で打合せ等を行わざるを得ない場合には、人数を縮小し、対面距離を確保して実施。窓を開けるなど換気し、なるべく短時間で終える

サーキュレーターや  
空気清浄機を設置

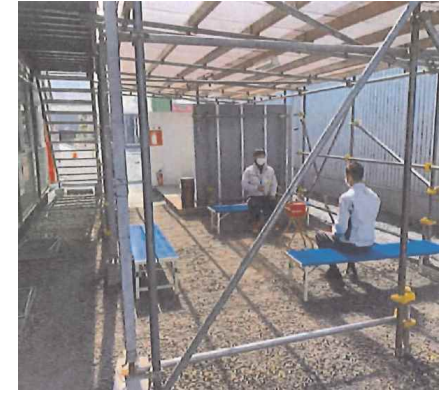
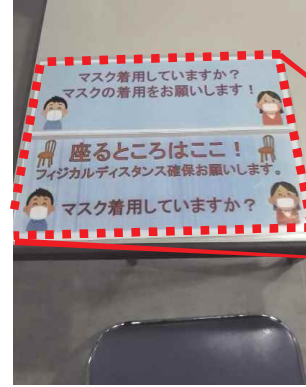
## ○その他

- ・ 毎日の工事打ち合わせを V-CUBE で実施
- ・ 発注者との週間工程打ち合わせを Zoom で実施
- ・ 立会が必要な場面において FaceTime を活用 等

※上記は報告のあった事例であり、活用するツール等については各自で適切に検討をお願いいたします



# 【建設現場『三つの密』の回避等】 食事・休憩時における取組・工夫の例



休憩所や喫煙所は大人数での使用を避け、休憩や昼食時間はなるべく時差で取得。座席の配席を工夫し、密接にならないよう留意



喫煙スペースも仕切りを設置して間隔を確保

施工中の空きスペースを  
オープンエアの休憩所として利用

昼食時はお互い距離をとって食事



(当該事例)  
午前休憩: A班 09:45~10:15、B班 10:15~10:45  
昼休憩: A班 11:30~12:30、B班 12:30~13:30  
午後休憩: A班 14:45~15:15、B班 15:15~15:45

詰所における時差休憩の導入



食堂はバイキングから個別配膳に変更、  
人数も使用予定表を掲示して制限

18:30	A班	B班	C班	D班
19:00	E班	F班	G班	H班
19:30	I班	J班	K班	
	A班	B班	C班	D班
	E班	F班	G班	H班
	I班	J班	K班	
使用人数	4名以下			
人数計	半日消費実施			



手洗い場所はタオルを撤去、  
ペーパータオルを使用

○その他の例として、トンネルやダムなど、宿泊施設のある現場について、入浴施設に別々に入浴できるよう、一人用湯舟を4個設置  
・宿泊施設の食堂で、朝昼晩の食事でも密接にならないよう、食堂に『取り決め表』を掲示 等



# 【建設現場『三つの密』の回避等】 現場作業や移動時の取組・工夫の例



現場移動では同乗を避けて  
個人で移動



重機のレバーはこまめに消毒



作業場所は定期的に換気する



作業時なるべく離隔を確保



現場の手洗い場所の増設



作業時のマスク着用



現場パトロール状況

携帯webカメラで撮影した  
現場状況がテレワーク  
実施者のPCへ表示



作業場所での手洗い励行



携帯Webカメラ着用状況



テレワークでの現場確認状況

テレワーク中の担当者でも、自宅でPC等で確認・指示・注意を行うことができ、テレワークの活用と現場における対人接触の低減に資する



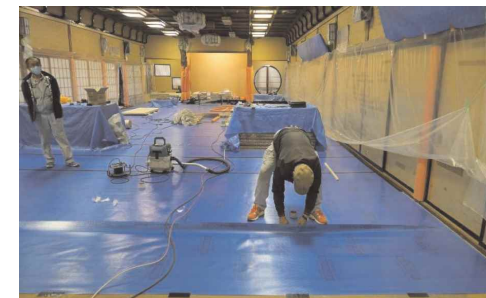
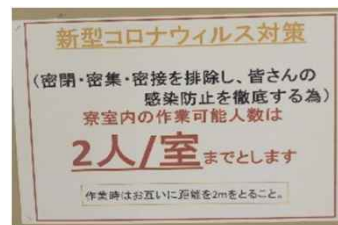
# 【建設現場『三つの密』の回避等】 内装工事等における取組・工夫の例



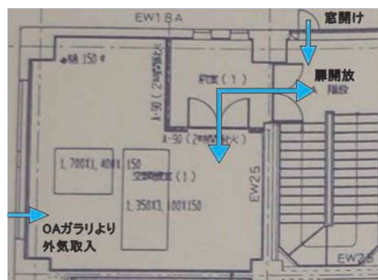
2020年4月10日

内装工事におけるコロナ感染防止対策ルール

- 作業は1部屋につき1人ずつ!
- 作業員同士の間隔2m以上!
- 脚立・伸馬等の使用後はスプレーで除菌する!
- 工具の貸し借りの際はスプレーで除菌する!
- 仮設ELV使用後は操作盤等をスプレーで除菌する!
- むやみやたらに周囲を触らないこと!



内装工事等、住戸内・密室内の作業では人数を制限し、ポスター等の掲示で周知。作業を少人数で分担するため、工程を調整して作業員数を削減



室内の作業現場では、扉・窓の開放によって作業エリアを自然換気。必要に応じ扇風機も併用

換気設備の活用



送風機を稼働し、埃を外部へ排出



空気清浄機の使用



天井裏の作業は換気が難しいため、空間除菌剤を設置



天井裏の作業は換気が難しいため、空間除菌剤を設置



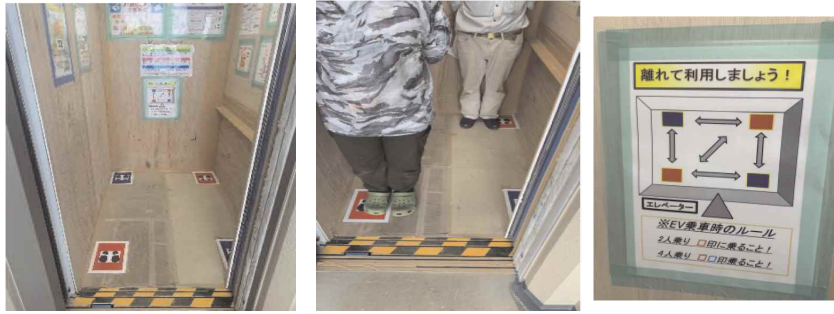
こまめに粉塵等を処理

# 【建設現場『三つの密』の回避等】

# 室内におけるその他の取組・工夫の例



工事用エレベーターの定員を限定、ポスターを掲示



エレベーターにおける人数制限、乗車位置を設定



現場内の昇降機を荷物専用として運用



廊下通行も並列歩行を回避



フェイスガードを装着（打ち合わせ時にも装着）



**チャットツール**

※当該事例では「LINE WORKS」を活用

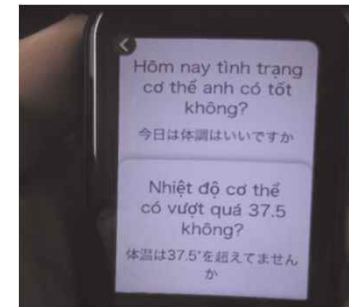
チャットツールを導入し、遠隔指示を通じて作業ができる環境を整備



現場等の入口にサーモグラフィ等を設置し、体温を測定



のど飴の設置（味覚異常の確認）



※当該事例では「ポケットク」を活用

携帯型音声通訳デバイスを用いた外国人労働者への注意喚起



新型コロナウイルスの出現に伴い、マスクの着用や三つの密を避ける等の「新しい生活様式」が求められている中で、建設現場では熱中症予防のための様々な取組・工夫が実践されている

## マスク着用に関する取組事例

- マウスシールドやフェイスシールドの活用
- 冷感素材等を用いたマスク等の活用
- マスクと併用可能な空調機器等の活用  
(空調機能が付いた作業服の着用や、首掛けクーラーの活用等)
- 現場作業において、特に不要な場合はマスクを外す 等  
(屋外で人と十分に距離を確保できる場合や一人での作業などマスクを外しても良い例外的な場合を明示し、現場で周知等)



マウスシールド等の活用



フェイスシールド等の活用



冷感素材のフェイスマスクの活用



空調機能付きの作業服の活用



首掛けクーラー等の活用  
※巻き込み等にご注意



マスクを外してよい条件を設定

## 現場作業や休憩所に関する取組事例

- 現場でのスポットクーラーや扇風機等の設置
- ドライミスト発生装置の設置
- 屋外作業の現場で、送風機等により通気性を確保
- テント付きの屋外休憩所の設置
- 休憩所等において、エアコンと換気扇等を併用 等



スポットクーラー等の活用



屋外休憩所にドライミスト発生装置等を設置



扇風機や換気扇とエアコンを併用

# 【建設現場 新型コロナ対策に伴う熱中症リスク軽減等】 マスク着用に関する取組事例①



マウスシールドの活用



マウスシールドの活用

フェイスシールドの活用



打ち合わせ時における  
マウスシールド・フェイスシールドの活用



冷感素材のフェイスマスクの活用



冷感マスクの活用



クリアファイル等を利用したフェイスシールド等の作成



冷感スプレー等の活用



# 【建設現場 新型コロナ対策に伴う熱中症リスク軽減等】 マスク着用に関する取組事例②



空調機能付きの作業服を活用



空調ヘルメットの活用



首掛けクーラーの活用



ベストに保冷剤を入れて作業



状況に応じてマスクを外せるよう、携帯用の袋等を活用

	屋 内		屋 外	
	作業中	打合せ・休憩	作業中	休 憩
密 (2m未満)	飛沫防止対策 	マスク 	飛沫防止対策 	マスク 
粗 (2m以上)	飛沫防止対策 	マスク 	飛沫防止対策 	マスク 

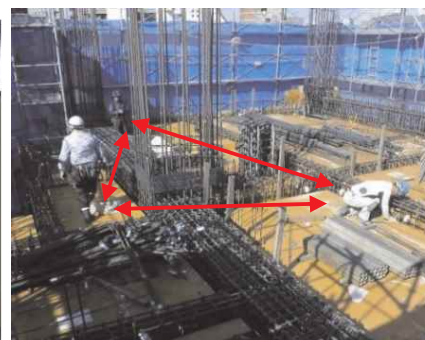
密：ソーシャルディスタンスが確保できない ×：マスク等を外してもよい

粗：ソーシャルディスタンスが確保できる ○：マスク着用、飛沫防止対策を実施

マスクを外して作業可能な条件を設定



少人数での現場



密接作業を回避できる場合には、マスクを外しての作業を許可



暑さ指数(WBGT)に応じて、マスクを外しての作業を許可  
(例:暑さ指数(WBGT)が21℃以上の場合には外してもよい)



# 【建設現場 新型コロナ対策に伴う熱中症リスク軽減等】 現場作業に関する取組事例



スポットクーラー、扇風機等の活用



送風機により通気性を確保するとともに、ドライミスト発生装置等も併用

内装工事において、送風機及び冷却器を使った換気を実施



# 【建設現場 新型コロナ対策に伴う熱中症リスク軽減等】

# 休憩所に関する取組・工夫の例



屋外にテント等を設置し、休憩所とすることで密閉空間を回避しつつ、熱中症を防止



テントと併せて送風機やスポットクーラー、ドライミスト発生装置等を設置



休憩所の壁を一部撤去し、通気性を確保

# その他熱中症及び三つの密等を回避するための取組・工夫の例



給水機では、フットペダルのみを利用



製水機を利用する際はビニール袋を手袋として活用



自動ストップ機能付きの水栓に交換



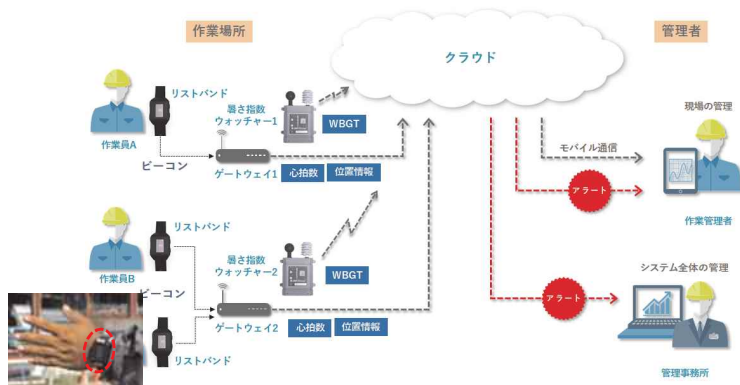
熱中症計等の携帯



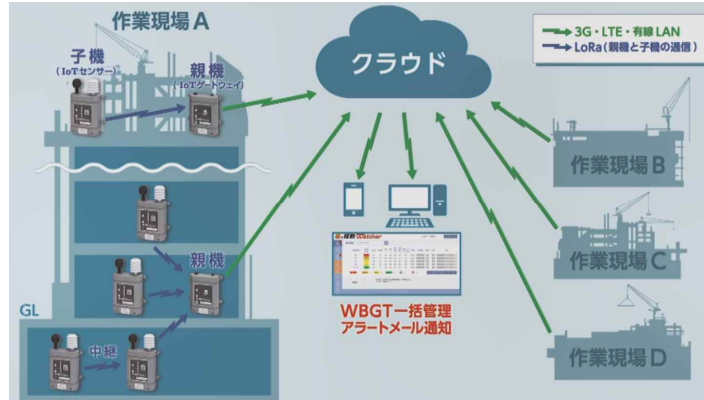
竣工検査をリモートで実施  
(完成図書はクラウド上で確認、出来形は事前に発注者で検測等の工夫を実施)



コロナウイルス感染及び熱中症のリスク軽減のためのフェイスカバーリング手法を検討・運用



体調管理システムの活用  
バイタルセンサーにより心拍数を管理し、複数箇所です計測したWBGT値を紐づけ、特定の閾値を一定時間超えた場合にアラートメールを発信



タブレット端末等でWBGT値を確認可能なシステムの活用

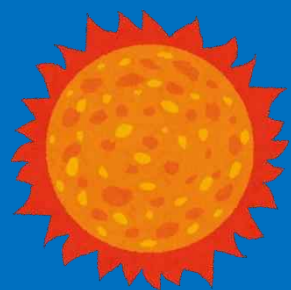
暑さ情報

子機設置場所	暑さ指数	WBGT	蒸発湿度	湿度	黒球温度	黒球放射温度	暑熱指数	暑熱指数からの経過	子機ID	作業強度	熱中症
1階北側	6.6	32.5	26	38.4	44.2	46.5	27.6	3389	011051	中程度代換率	なし
2階北側	4.2	30.2	26	35.9	47.6	37.1	27.3	3389	011041	中程度代換率	なし
3階北側	1.0	29.0	28	34.2	56.1	34.1	26.7	595	011042	中程度代換率	あり
4階北側	0.1	28.1	28	32.9	58.2	32.9	26.0	376	011047	中程度代換率	あり
地下階北側	0.0	26.7	28	29.0	76.7	29.1	25.7	529	011034	中程度代換率	あり

NEWS

2018/07/31 クラウドソフトウェアアップデート  
2018/07/31 千歳工場ソフトウェアアップデート  
2018/07/31 千歳工場ソフトウェアアップデート





# 令和2年度の 熱中症予防行動

別紙1

環境省  
厚生労働省  
令和2年5月

## 「新しい生活様式」における熱中症予防行動のポイント

新型コロナウイルスの出現に伴い、感染防止の3つの基本である①身体的距離の確保、②マスクの着用、③手洗いや、「3密（密集、密接、密閉）」を避ける等の「新しい生活様式」が求められています。このような「新しい生活様式」における熱中症予防行動のポイントは以下のとおりです。

### 1 暑さを避けましょう

- ・エアコンを利用する等、部屋の温度を調整
- ・感染症予防のため、換気扇や窓開放によって換気を確保しつつ、エアコンの温度設定をこまめに調整
- ・暑い日や時間帯は無理をしない
- ・涼しい服装にする
- ・急に暑くなった日等は特に注意する



### 2 適宜マスクをはずしましょう



距離を十分にとる



- ・気温・湿度の高い中でのマスク着用は要注意
- ・屋外で人と十分な距離（2メートル以上）を確保できる場合には、マスクをはずす
- ・マスクを着用している時は、負荷のかかる作業や運動を避け、周囲の人との距離を十分にとった上で、適宜マスクをはずして休憩を

### 3 こまめに水分補給しましょう



- ・のどが渇く前に水分補給
- ・1日あたり1.2リットルを目安に
- ・大量に汗をかいた時は塩分も忘れずに

### 4 日頃から健康管理をしましょう



- ・日頃から体温測定、健康チェック
- ・体調が悪く感じた時は、無理せず自宅で静養

### 5 暑さに備えた体作りをしましょう



- ・暑くなり始めの時期から適度に運動を
- ・水分補給は忘れずに、無理のない範囲で
- ・「やや暑い環境」で「ややきつい」と感じる強度で毎日30分程度

高齢者、子ども、障害者の方々は、熱中症になりやすいので十分に注意しましょう。3密（密集、密接、密閉）を避けつつ、周囲の方からも積極的な声かけをお願いします。



## 令和2年度の熱中症予防行動の留意点について

～「新型コロナウイルスを想定した『新しい生活様式』における熱中症予防～

### 1 趣旨

令和2年5月4日の新型コロナウイルス感染症対策専門家会議において「新型コロナウイルスを想定した『新しい生活様式』」が示されました。新型コロナウイルスの出現に伴い、今後は、一人ひとりが感染防止の3つの基本である①身体的距離の確保、②マスクの着用、③手洗いや、「3密（密集、密接、密閉）」を避ける等の対策を取り入れた生活様式を実践することが求められています。

このように、今夏は、これまでとは異なる生活環境下で迎えることとなりますが、一方で、例年以上に熱中症にも気をつけなければなりません。十分な感染症予防を行いながら、熱中症予防にもこれまで以上に心掛けるようにしましょう。

なお、「新型コロナウイルスを想定した『新しい生活様式』」を進めていく上での熱中症のリスクについては、必ずしも科学的な知見が十分に集積されているわけではありませんが、特に心掛けていただきたい熱中症予防行動について取りまとめています。

### 2 熱中症予防行動の留意点

#### (1) 「新しい生活様式」における熱中症予防行動のポイント

- 夏期の気温・湿度が高い中でマスクを着用すると、熱中症のリスクが高くなるおそれがあります。このため、屋外で人と十分な距離（少なくとも2m以上）が確保できる場合には、熱中症のリスクを考慮し、マスクをはずすようにしましょう。

※屋内運動施設での運動は、新型コロナウイルス感染症のクラスター（集団感染）のリスクが高いことから、お住まいの自治体の情報に従いましょう。

- マスクを着用している場合には、強い負荷の作業や運動は避け、のどが渇いていなくてもこまめに水分補給を心掛けるようにしましょう。また、周囲の人との距離を十分にとれる場所で、適宜、マスクをはずして休憩することも必要です。
- 新型コロナウイルス感染症を予防するためには、冷房時でも換気扇や窓開放によって換気を確保する必要があります。この場合、室内温度が高くなるので、熱中症予防のためにエアコンの温度設定をこまめに調整しましょう。
- 日頃の体温測定、健康チェックは、新型コロナウイルス感染症だけでなく、熱中症を予防する上でも有効です。体調が悪いと感じた時は、無理せず自宅で静養するようにしましょう。
- 3密（密集、密接、密閉）を避けつつも、熱中症になりやすい高齢者、子ども、障害者への目配り、声掛けをするようにしましょう。

## (2) 従来からの熱中症予防行動の徹底

- 暑さを避けましょう。
  - 室内の温度・湿度をこまめに確認し、適切に管理しましょう。
  - 外出時は天気予報や「暑さ指数（WBGT）」を参考に、暑い日や時間帯を避け、無理のない範囲で活動しましょう（WBGTは環境省ウェブサイトで提供：<https://www.wbgt.env.go.jp/>）。
  - 涼しい服装を心掛け、外に出る際は日傘や帽子を活用しましょう。
  - 少しでも体調に異変を感じたら、涼しい場所に移動し水分を補給してください（急に暑くなった日や、久しぶりに暑い環境で身体を動かす際には特に注意が必要です。）。
  
- こまめに水分補給をしましょう。
  - のどが渇く前に、こまめに水分補給をしましょう（一般的に、食事以外に1日当たり1.2Lの水分の摂取が目安とされています。）。
  - 激しい運動、作業を行ったとき、多くの汗をかいたときは塩分も補給しましょう。
  
- 暑さに備えた体作りをしましょう。
  - 暑くなり始めの時期から適度に運動（「やや暑い環境」で「ややきつい」と感じる強度で、毎日30分程度）を心掛け、身体が暑さに慣れるようにしましょう（暑熱順化）（※ただし、その際は水分補給を忘れずに、無理のない範囲で実施してください。）。

※特に、熱中症になりやすい高齢者、子ども、障害者の方々は、より注意する必要があります。周囲の方からも積極的な声掛けをお願いします。



# 熱中症予防 × コロナ感染防止で 「新しい生活様式」を健康に!

「新しい生活様式」とは：新型コロナウイルス感染防止の3つの基本である ①身体的距離の確保  
②マスクの着用 ③手洗いの実施や「3密(密集、密接、密閉)」を避ける、等を取り入れた日常生活のこと。

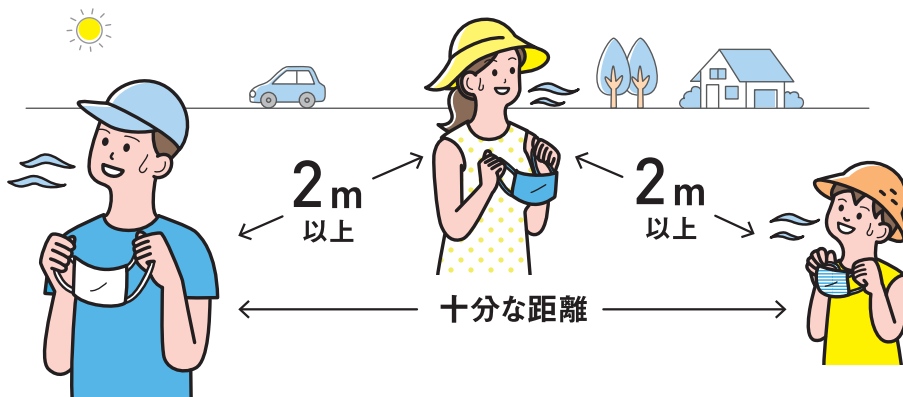
## 注意 マスク着用により、熱中症のリスクが高まります

マスクを着けると皮膚からの熱が逃げにくくなったり、気づかぬうちに脱水になるなど、体温調節がしづらくなってしまいます。暑さを避け、水分を摂るなどの「熱中症予防」と、マスク、換気などの「新しい生活様式」を両立させましょう。



## 熱中症を防ぐために マスクをはずしましょう

ウイルス  
感染対策は  
忘れずに!



屋外で

人と2m以上

(十分な距離)

離れている時

〔 マスク着用時は 〕……

マスクをしてると  
熱中症になりそう…



激しい運動は避けましょう

のどが渇いていなくても  
こまめに水分補給をしましょう



気温・湿度が高い時は

特に注意しましょう



## 暑さを避けましょう

- ・涼しい服装、日傘や帽子
- ・少しでも体調が悪くなったら、涼しい場所へ移動
- ・涼しい室内に入れなければ、外でも日陰へ

## のどが渇いていなくても こまめに水分補給をしましょう

・1日あたり  
**1.2L(1.2ℓ)**を目安に

1時間ごとに コップ1杯 入浴前後や起床後も  
まず水分補給を

ペットボトル 500mL 2.5本  
コップ約6杯

・大量に汗をかいた時は**塩分**も忘れずに

## エアコン使用中も こまめに換気をしましょう

( エアコンを止める必要はありません )

**注意** 一般的な家庭用エアコンは、室内の空気を循環させるだけで、換気は行っていません

- ・窓とドアなど**2か所**を開ける
- ・扇風機や換気扇を併用する
- ・換気後は、エアコンの温度を**こまめに再設定**

## 暑さに備えた体づくりと 日頃から体調管理をしましょう

- ・暑さに備え、暑くなり始めの時期から、無理のない範囲で**適度に運動**(「やや暑い環境」で「ややきつい」と感じる強度で**毎日30分程度**)

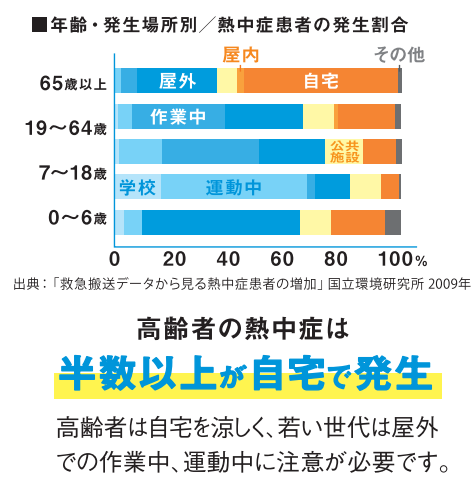
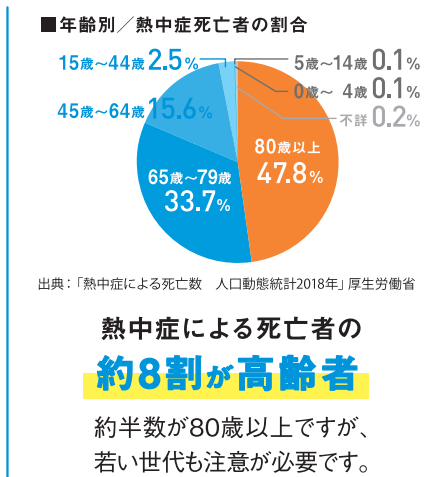
水分補給は忘れずに!

- ・毎朝など、**定時の体温測定**と**健康チェック**
- ・体調が悪い時は、無理せず**自宅で静養**

## 知っておきたい 熱中症に関する大切なこと

熱中症による死亡者の数は**真夏日(30℃)から増加**  
**35℃を超える日は特に注意!**

運動は原則中止。外出はなるべく避け、涼しい室内に移動してください。



高齢者、子ども、障害者の方々は、熱中症になりやすいので十分に注意しましょう。  
周囲の方からも積極的な声かけをお願いします。

## 職場における新型コロナウイルス感染症の拡大を防止するためのチェックリスト

- 1 このチェックリストは、職場における新型コロナウイルス感染症の拡大を防止するための基本的な対策の実施状況について確認いただくことを目的としています。
- 2 項目の中には、業種、業態、職種等によっては対応できないものがあるかもしれません。ですので、すべての項目が「はい」にならないからといって、対策が不十分ということではありません。職場の実態を確認し、全員（事業者と労働者）がすぐにできることを確実に実施いただくことが大切です。
- 3 確認した結果は、衛生委員会等に報告し、対策が不十分な点があれば調査審議いただき、改善に繋がってください。また、その結果について全ての労働者が確認できるようにしてください。
- 衛生委員会等が設置されていない事業場においては、事業者による自主点検用に用いて下さい。
- ※ 都道府県労働局、労働基準監督署に報告いただく必要はありません。

項	目	確認
1 感染防止のための基本的な対策		
(1) 感染防止のための3つの基本：①身体的距離の確保、②マスクの着用、③手洗い		
	・人との間隔は、できるだけ2m(最低1m)空けることを求めている。	はい・いいえ
	・会話をする際は、可能な限り真正面を避けることを求めている。	はい・いいえ
	・外出時、屋内にいるときや会話をするときに、症状がなくてもマスクの着用を求めている。	はい・いいえ
	・手洗いは30秒程度かけて水と石けんで丁寧に洗うことを求めている(手指消毒薬の使用も可)。	はい・いいえ
	・その他( )	はい・いいえ
(2) 三つの密の回避等の徹底		
	・三つの密(密集、密接、密閉)を回避する行動について全員に周知し、徹底を求めている。	はい・いいえ
	・咳エチケットを全員に周知し、徹底を求めている。	はい・いいえ
	・こまめな換気について全員に周知し、徹底を求めている。	はい・いいえ
	・その他( )	はい・いいえ
(3) 日常的な健康状態の確認		
	・出勤前に体温を確認するよう全員に周知し、徹底を求めている。	はい・いいえ
	・入社時等に、全員の日々の体調(風邪症状や発熱の有無等)を確認している。	はい・いいえ
	・その他( )	はい・いいえ
(4) 一般的な健康確保措置		
	・長時間の時間外労働を避けるなど、疲労が蓄積しないように配慮している。	はい・いいえ
	・十分な栄養摂取と睡眠の確保について全員に周知し、意識するよう求めている。	はい・いいえ
	・その他( )	はい・いいえ

項	目	確認
(5)「新しい生活様式」の実践例で示された「働き方の新しいスタイル」の取組状況について		
	・「テレワークやローテーション勤務」を取り入れている。	はい・いいえ
	・「時差通勤でゆったりと」を取り入れている。	はい・いいえ
	・「オフィスはひろびろと」を取り入れている。	はい・いいえ
	・「会議はオンライン」を取り入れている。	はい・いいえ
	・「名刺交換はオンライン」を取り入れている。	はい・いいえ
	・「対面での打合せは換気とマスク」を取り入れている。	はい・いいえ
(6)新型コロナウイルス感染症に対する情報の収集		
	・国、地方自治体等のホームページ等を通じて最新の情報を収集している。	はい・いいえ
	・その他( )	はい・いいえ
2 感染防止のための具体的な対策		
(1)基本的な対策		
	・①換気の悪い密閉空間、②多くの人が密集、③近距離での会話や発声の「3つ密」を同時に満たす行事等を行わないようにしている。	はい・いいえ
	・その他( )	はい・いいえ
(2)換気の悪い密閉空間の改善		
	・職場の建物が機械換気(空気調和設備、機械換気設備)の場合、建築物衛生法令の空気環境の基準が満たされている。	はい・いいえ
	・職場の建物の窓が開く場合、1時間に2回程度、窓を全開している。	はい・いいえ
	・電車等の公共交通機関の利用に際し、窓開けに協力するよう全員に周知している。	はい・いいえ
	・その他( )	はい・いいえ
(3)多くの人が密集する場所の改善		
	・在宅勤務・テレワーク・ローテーション勤務などを推進している。	はい・いいえ
	・時差通勤、自転車通勤、自家用車通勤などの活用を図っている。	はい・いいえ
	・テレビ会議等により、人が集まる形での会議等をなるべく避けるようにしている。	はい・いいえ
	・対面での会議やミーティング等を行う場合は、人と人の間隔をできるだけ2m(最低1m)空け、可能な限り真正面を避けるようにしている。	はい・いいえ
	・接客業等について、人と人が対面する場所は、アクリル板、透明ビニールカーテンなどで遮蔽するようにしている。	はい・いいえ
	・その他( )	はい・いいえ
(4)接触感染の防止について		
	・物品・機器等(例:電話、パソコン、デスク等)については、複数人での共用をできる限り回避するようにしている。	はい・いいえ
	・事業所内で労働者が触れることがある物品、機器等について、こまめに消毒を実施することとしている。	はい・いいえ
	・その他( )	はい・いいえ



項	目	確認
(5) 近距離での会話や発声の抑制	・職場では、人と人との間に距離をなるべく保持するようにしている。	はい・いいえ
	・外来者、顧客、取引先との対面での接触をなるべく避けるようにしている。	はい・いいえ
	・その他( )	はい・いいえ
	(6) トイレの清掃等について	
・不特定多数が接触する場所は、清拭消毒を行うこととしている。	はい・いいえ	
・トイレの蓋を閉めて汚物を流すように表示している。	はい・いいえ	
・ペーパータオルを設置するか、個人用にタオルを準備している。	はい・いいえ	
・ハンドドライヤーは止め、共通のタオルを禁止している。	はい・いいえ	
・その他( )	はい・いいえ	
※ 便器内は通常の清掃でよい。		
(7) 休憩スペース等の利用について	・一度に休憩する人数を減らし、対面で食事や会話をしないようにしている。	はい・いいえ
	・休憩スペースは常時換気することに努めている。	はい・いいえ
	・休憩スペースの共有する物品(テーブル、いす、自販機ボタン等)は、定期的に消毒をしている。	
	・休憩スペースへの入退室の前後に手洗い又は手指の消毒をしている。	
	・社員食堂での感染防止のため、座席数を減らす、昼休み等の休憩時間に幅を持たせている。	はい・いいえ
	・社員食堂では感染防止のため、トングやポットなどの共用を避けている。	はい・いいえ
	・その他の共有の施設について、密閉、密集、密接とならないよう利用方法について検討している。	はい・いいえ
	・その他( )	はい・いいえ
	(8) ゴミの廃棄について	
・鼻水、唾液などが付いたゴミは、ビニール袋に入れて密閉して縛ることとしている。	はい・いいえ	
・ゴミを回収する人は、マスクや手袋を着用することとし、作業後は必ず石けんと流水で手洗いをする事としている。	はい・いいえ	
・その他( )	はい・いいえ	
3 風邪症状が出た場合等の対応		
・風邪症状等が出た場合は、「出勤しない・させない」の徹底を全員に求めている。	はい・いいえ	
・「新型コロナウイルス感染症についての相談の目安」や最寄りの「帰国者・接触者相談センター」を全員に周知している。	はい・いいえ	
・その他( )	はい・いいえ	

項 目	確認
4 新型コロナウイルスの陽性者や濃厚接触者(以下「陽性等」)が出た場合等の対応	
(1)陽性等に対する不利益取扱い、差別禁止の明確化	
<ul style="list-style-type: none"> <li>・新型コロナウイルスの陽性等であると判明しても、解雇その他の不利益な取扱いを受けないこと及び差別的な取扱いを禁止することを全員に周知し、徹底を求めている。</li> </ul>	はい・いいえ
(2)陽性等が出た場合の対応	
<ul style="list-style-type: none"> <li>・新型コロナウイルスに陽性であると判明した場合は、速やかに事業場に電話、メール等により連絡することを全員に周知し、徹底を求めている。</li> </ul>	はい・いいえ
<ul style="list-style-type: none"> <li>・新型コロナウイルスに陽性であると判明した第三者との濃厚接触があり、保健所から自宅待機等の措置を要請された場合は、速やかに事業場に電話、メール等により連絡することを全員に周知し、徹底を求めている。</li> </ul>	はい・いいえ
<ul style="list-style-type: none"> <li>・新型コロナウイルスに陽性であるとの報告を受け付ける事業場内の部署(担当者)を決め、全員に周知している。また、こうした情報を取り扱う部署(担当者)の範囲を決め、全員に周知している。</li> </ul>	はい・いいえ
<ul style="list-style-type: none"> <li>・新型コロナウイルスに陽性である者と濃厚接触した者が職場内にいた場合にどのような対応をするかルール化し、全員に周知している。</li> </ul>	はい・いいえ
<ul style="list-style-type: none"> <li>・職場の消毒等が必要になった場合の対応について事前に検討を行っている。</li> </ul>	はい・いいえ
<ul style="list-style-type: none"> <li>・その他( )</li> </ul>	はい・いいえ
(3)その他の対応	
<ul style="list-style-type: none"> <li>・濃厚接触者への対応等、必要な相談を受け付けてくれる「保健所」、「帰国者・接触者相談センター」を確認してある。</li> </ul>	はい・いいえ
<ul style="list-style-type: none"> <li>・その他( )</li> </ul>	はい・いいえ
5 感染防止に向けた行動変容	
<ul style="list-style-type: none"> <li>・事業場のトップが、新型コロナウイルス感染症の拡大防止に積極的に取り組むことを表明している。</li> </ul>	はい・いいえ
<ul style="list-style-type: none"> <li>・安全衛生委員会、衛生委員会等の労使が集まる場において、新型コロナウイルス感染症の拡大防止をテーマとして取り上げ、事業場の実態を踏まえた、実現可能な対策を議論している。</li> </ul>	はい・いいえ
<ul style="list-style-type: none"> <li>・その他( )</li> </ul>	はい・いいえ

※ ご不明な点がございましたら、お近くの労働局又は労働基準監督署の安全衛生主務課にお問い合わせください。

R2.5.14版

# 人との接触を8割減らす、10のポイント

別紙5

緊急事態宣言の中、誰もが感染するリスク、誰でも感染させるリスクがあります。  
新型コロナウイルス感染症から、あなたと身近な人の命を守れるよう、日常生活を見直してみましよう。

1

ビデオ通話で  
オンライン帰省



2

スーパーは1人  
または少人数で  
すいている時間に



3

ジョギングは  
少人数で  
公園はすいた時間、  
場所を選ぶ



4

待てる買い物は  
通販で



5

飲み会は  
オンラインで



6

診療は遠隔診療

定期受診は間隔を調整



7

筋トレやヨガは  
自宅で動画を活用



8

飲食は  
持ち帰り、  
宅配も



9

仕事は在宅勤務

通勤は医療・インフラ・  
物流など社会機能維持  
のために



10

会話は  
マスクをつけて



3つの密を  
避けましょう

1. 換気の悪い密閉空間
2. 多数が集まる密集場所
3. 間近で会話や発声をする密接場面

手洗い・  
咳エチケット・  
換気や、健康管理  
も、同様に重要です。



## (1) 一人ひとりの基本的感染対策

### 感染防止の3つの基本：①身体的距離の確保、②マスクの着用、③手洗い

- 人との間隔は、**できるだけ2m（最低1m）**空ける。
- 遊びに行くなら**屋内より屋外**を選ぶ。
- 会話をする際は、可能な限り**真正面を避ける**。
- 外出時、屋内にいるときや会話をするときは、**症状がなくてもマスク**を着用
- 家に帰ったらまず**手や顔を洗う**。できるだけすぐに着替える、シャワーを浴びる。
- 手洗いは30秒程度**かけて**水と石けんで丁寧に**洗う（手指消毒薬の使用も可）

※ 高齢者や持病のあるような重症化リスクの高い人と会う際には、体調管理をより厳重にする。

### 移動に関する感染対策

- 感染が流行している地域からの移動、感染が流行している地域への移動は控える。
- 帰省や旅行はひかえめに。出張はやむを得ない場合に。
- 発症したときのため、誰とどこで会ったかをメモにする。
- 地域の感染状況に注意する。

## (2) 日常生活を営む上での基本的生活様式

- まめに**手洗い・手指消毒**
- 咳エチケットの徹底
- こまめに換気
- 身体的距離の確保
- 「3密」の回避（密集、密接、密閉）**
- 毎朝で体温測定、健康チェック。発熱又は風邪の症状がある場合はムリせず自宅で療養



## (3) 日常生活の各場面別の生活様式

### 買い物

- 通販も利用
- 1人または少人数ですいた時間に
- 電子決済の利用
- 計画をたてて素早く済ます
- サンプルなど展示品への接触は控えめに
- レジに並ぶときは、前後にスペース

### 娯楽、スポーツ等

- 公園はすいた時間、場所を選ぶ
- 筋トレやヨガは自宅で動画を活用
- ジョギングは少人数で
- すれ違うときは距離をとるマナー
- 予約制を利用してゆったりと
- 狭い部屋での長居は無用
- 歌や応援は、十分な距離かオンライン

### 公共交通機関の利用

- 会話は控えめに
- 混んでいる時間帯は避けて
- 徒歩や自転車利用も併用する

### 食事

- 持ち帰りや出前、デリバリーも
- 屋外空間で気持ちよく
- 大皿は避けて、料理は個々に
- 対面ではなく横並びで座ろう
- 料理に集中、おしゃべりは控えめに
- お酌、グラスやお猪口の回し飲みは避けて

### 冠婚葬祭などの親族行事

- 多人数での会食は避けて
- 発熱や風邪の症状がある場合は参加しない

## (4) 働き方の新しいスタイル

- テレワークやローテーション勤務
- 時差通勤でゆったりと
- オフィスはひろびろと
- 会議はオンライン
- 名刺交換はオンライン
- 対面での打合せは換気とマスク

※ 業種ごとの感染拡大予防ガイドラインは、関係団体が別途作成予定

## 新型コロナウイルスの陽性者等が発生した場合における 衛生上の職場の対応ルール（例）

※ この対応ルール（例）は、職場に新型コロナウイルスの陽性者や濃厚接触者が発生した場合の対応に当たって参考となるよう、企業の取組事例を取りまとめたものです。職場の実態に応じて、ご活用ください。

※ 職場の対応ルールを定めた場合には、事業場の掲示板等に掲示するとともに、メールや社内のイントラネット等の複数の媒体で労働者に周知願います。

### 1 労働者が陽性者等であると判明した場合の事業者（社内担当者）への報告に関する事

(1) PCR検査等を実施することが決定した段階で、速やかに所属長に報告する。また、検査の結果が判明した際には、その結果を速やかに所属長に報告する（結果が陰性であった場合も含む）。

(2) 報告を受けた所属長は、事業場の人事担当部門（新型コロナウイルス対策本部や対応窓口が設置されている場合には当該部門）に報告する。

(3) 健康情報の取扱いは、必要最小限の関係者に限るものとする。

※ 健康情報取扱規程を定めている場合には、その取扱いに準じて健康情報の取扱いを行う関係者を定めることとする。

### 2 労働者が陽性者等であると判明した場合の保健所との連携に関する事

労働者が陽性者等であると判明した場合には、濃厚接触者の自宅待機などの保健所の指示に従うとともに、保健所による積極的疫学調査が実施される場合に備え、事業場ごとに保健所との窓口となる担当者を決めておく。また、陽性者等の勤務状況や在籍する部署の座席表、フロアの見取り図を準備しておく。

### 3 職場の消毒等が必要になった場合の対応に関する事

職場の消毒等については、保健所等より指示がある場合にはその指示に従い、特段の指示が無い場合には、以下の方法によって実施する。

#### (1) 消毒を行う箇所

##### ① 陽性者等の執務室

パソコン、タブレット、電話、FAX、コピー機などの電子機器、陽性

者等の椅子や机、キャビネット、ドアノブ、照明スイッチ、床面や壁など陽性者等が接触したと考えられる箇所

② 食堂、ロッカールーム、トイレなどの共有スペース

食堂の椅子やテーブル、会議室の椅子やテーブル、ロッカールームのドアノブや照明スイッチ、階段の手すり、トイレの便座など陽性者等が接触したと考えられる箇所

(2) 使用する消毒液及び使用方法

陽性者等の周囲の高頻度接触部位などは、消毒用アルコール又は0.05%の次亜塩素酸ナトリウムによる清拭で高頻度接触面や物品等を消毒する。陽性者由来の液体（痰、血液、排泄物など）が付着した箇所の消毒については、消毒用エタノールや0.05~0.5%次亜塩素酸ナトリウムで清拭又は30分間浸漬する。

(3) 消毒時に使用する保護具

清掃、消毒を行う者は、手袋、マスク、ゴーグル等の眼を防護するものなどの保護具を着用する。清拭には使い捨てのペーパータオルなどを用いる。また、手袋は滅菌したものでもなくとも差し支えないが、頑丈で水を通さない材質のものを用いる。

(4) 消毒後の手指の衛生

消毒の実施後は、手袋を外した後に流水・石鹼による手洗い、手指消毒用アルコール等による手指の衛生を必ず行う。