

## 現場説明書（技術的事項）

工事名 ごみ固形燃料工場1階事務室他冷暖房設備改修工事

（●印を適用）

1. 「建設工事に係る資材の再資源化等に関する法律（建設リサイクル法）」

第9条第1項に規定する対象工事

該当する

該当しない

2. 別途工事

無し

3. 現場の状況

設計図のとおり

4. 留意事項

① 本工事請負人は、地元企業・地場製品の活用に努めてください。

② 本工事は稼働中のごみ処理工場内での施工となります。工場管理者との

調整を取り、速やかに実施工程を検討し施工してください。

尚、事務室部分のエアコン入替は休庁日を予定しています。

③ 利用者及び職員に対する安全を確保してください。

④ 工事関係車両の駐車場は、工場管理者と協議し、決定します。

⑤ 官公庁に提出する書類の全ての作成を本工事に含むものとします。

⑥ 工事で発生する廃棄物・冷媒等は法に従い、適切に処理してください。

⑦ 墜落制止用器具の着用について

労働安全衛生法施行令第13条第3項第28号における墜落制止用器具の着用は、「墜

落制止用器具の規格」（平成31年1月25日厚生労働省告示第11号）による墜落制

止用器具（フルハーネス型墜落制止用器具、胴ベルト型墜落制止用器具及びランヤード

等）とします。

5 工事における「第20回世界バラ会議福山大会2025」ロゴの標示について

「第20回世界バラ会議福山大会2025」が2025年（令和7年）5月18日から24日にかけて開催されます。ついては、周知と機運醸成を図るため、工事現場に掲げる標識として、大会ロゴの標示のご協力をお願いします。

- (1) 使用するロゴは「第20回世界バラ会議福山大会2025ロゴ利用規程」に沿った指定のデザインとしてください。
- (2) 「第20回世界バラ会議福山大会2025ロゴ利用規程」に定められた「大会ロゴ利用許諾申請書」の提出は不要です。
- (3) 使用する大会ロゴは「大会ロゴデザインガイド」にて配色等が定められているので留意してください。
- (4) 大会ロゴの標示は任意事項とし、標示する際は、発注課へ連絡してください。
- (5) ロゴ標示期限は2026年（令和8年）3月31日です。
- (6) デザインデータについては福山市建設管理部技術検査課へ問合せください。



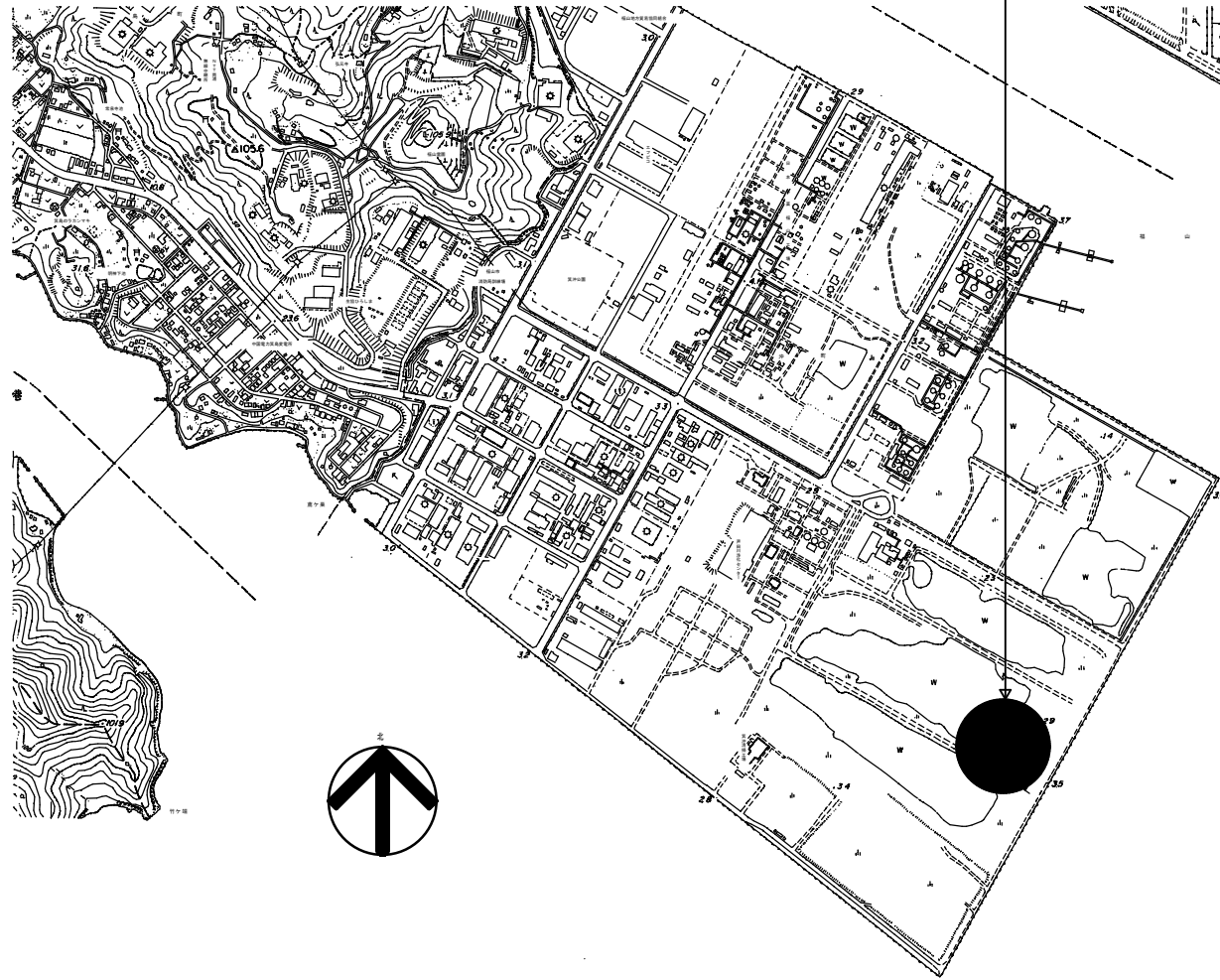
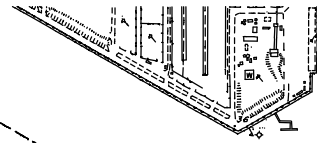
排水設備	1 管 (第1棟まで)	<ul style="list-style-type: none"> <li>※ 硬質ポリ塩化ビニル管 (JIS K 6741) VP (露出部 カラーVP)</li> <li>・ 排水用鉛管 (SHASE-S203)</li> <li>・ コーティング鋼管 ・ 結露防止層付塩化ビニル管</li> <li>・ 耐火二層管 ・ 建築用耐火性硬質ポリ塩化ビニル管</li> <li>・ 配管用炭素鋼鋼管 (JIS G 3452) SGP</li> </ul>
	2 通気管	<ul style="list-style-type: none"> <li>・ 配管用炭素鋼鋼管 (JIS G 3452) SGP</li> <li>・ 硬質ポリ塩化ビニル管 (JIS K 6741) VP (露出部 カラーVP)</li> <li>・ 耐火二層管 ・ 建築用耐火性硬質ポリ塩化ビニル管</li> </ul>
給湯設備	1 方式	<ul style="list-style-type: none"> <li>・ 自然排水 ・ ポンプ排水</li> </ul>
	2 管	<ul style="list-style-type: none"> <li>○ 硬質ポリ塩化ビニル管 (JIS K 6741) (VP ※ VU)</li> <li>・ SA, AB形 ・ SC形 ・ 小口径</li> <li>・ 塩ビ製 ・ 鋼鉄製 (MHA, MHB, 小口径用防護ハット)</li> <li>・ RA, RB形 ・ SC型 ・ 小口径</li> <li>・ 塩ビ製 ・ 鋼鉄製 (MHA, MHB, 小口径用防護ハット)</li> <li>・ グレーチング ・ 鉄板製 φ 6m/m</li> <li>・ 300m/m以上 (車両道路以外) ・ 600m/m以上 (車両道路) ・ 勾配図による。</li> <li>・ 配管工事完了後、防露工事前に監督員立会の上、通水試験を行う。</li> <li>・ 配管途中、埋戻し前又は配管完了後、防露工事前に監督員立会の上、通水試験を行う。</li> </ul>
消火設備	1 管	<ul style="list-style-type: none"> <li>・ 水道用亜鉛メッキ鋼管 (JIS G 3442) SGPW</li> <li>・ 圧力配管用炭素鋼鋼管 (第2種亜鉛メッキ製品) (JIS G 3454) STPG</li> <li>・ 配管用炭素鋼鋼管 (JIS G 3452) SGP</li> <li>・ 消火用硬質塩化ビニル外面被覆鋼管 (WSP 041) SGP-VS</li> <li>※ 消火用配管は、消防法令に適合するものとする。</li> </ul>
	2 井	<ul style="list-style-type: none"> <li>・ JIS 10K</li> </ul>
浄化槽設備	1 処理種別	<ul style="list-style-type: none"> <li>・ 小規模合併処理 ・ 合併処理 ・ 単独処理槽</li> <li>・ 放流水質 (BOD mg/以下 COD mg/以下 T-N mg/以下 T-P mg/以下)</li> </ul>
	2 構造	<ul style="list-style-type: none"> <li>・ 分離接触ばっ気方式 ・ 長時間ばっ気方式 ・ 分離ばっ気方式</li> <li>・ その他 ( )</li> </ul>

ガス設備	1 種別	<ul style="list-style-type: none"> <li>・ 都市ガス ・ 液化石油ガス</li> </ul>
	2 管	<ul style="list-style-type: none"> <li>・ 配管用炭素鋼鋼管 (JIS G 3452) (白管)</li> <li>・ 圧力配管用炭素鋼鋼管 (JIS G 3454) (黒管)</li> <li>・ ガス用ステンレス鋼フレキシブル管</li> <li>・ ガス用ポリエチレン管 (JIS K 6774)</li> <li>・ ポリエチレン被覆鋼管 (JIS G 3469)</li> <li>・ 塩化ビニル被覆鋼管</li> </ul>
	3 継手	<ul style="list-style-type: none"> <li>・ 鋼管継手 (亜鉛メッキ) ・ PLS継手同等品以上 ・ 溶接継手</li> </ul>
	4 プロパンガス集合装置	<ul style="list-style-type: none"> <li>・ ( ) kg ( ) 本立 ・ 無</li> <li>・ バルク貯槽 ( ) kg ・ 整型 ・ 横型</li> </ul>
	5 機器等	<ul style="list-style-type: none"> <li>・ 別図による</li> </ul>
	6 遮断装置等	<ul style="list-style-type: none"> <li>・ 遮断弁 ・ ガス漏れ警報器</li> <li>・ 取付は ( ・ 本工事 ・ 別途工事 ) とする。</li> <li>・ 配線接続は ( ・ 本工事 ・ 別途工事 ) とする。</li> <li>・ コントローラーは圧力確認復帰形とする。</li> <li>・ 本工事は、当地区ガス会社責任施工とする。</li> <li>・ 気密試験は、配管途中埋戻前又は、配管完了後監督員立会の上試験を行う。</li> </ul>
	7 その他	

空調設備	1 設計条件	<table border="1"> <tr> <th rowspan="2">条件</th> <th colspan="2">屋外</th> <th colspan="2">屋内</th> </tr> <tr> <th>温度 (DB)</th> <th>湿度 (RH)</th> <th>温度 (DB)</th> <th>湿度 (RH)</th> </tr> <tr> <td>夏季</td> <td>35.0 °C</td> <td>67.1 %</td> <td>28.0 °C</td> <td>50.0 %</td> </tr> <tr> <td>冬季</td> <td>0.1 °C</td> <td>71.5 %</td> <td>19.0 °C</td> <td>40.0 %</td> </tr> </table> <p>※ 湿度調節機能がない設備については、成行とする。</p>	条件	屋外		屋内		温度 (DB)	湿度 (RH)	温度 (DB)	湿度 (RH)	夏季	35.0 °C	67.1 %	28.0 °C	50.0 %	冬季	0.1 °C	71.5 %	19.0 °C	40.0 %
	条件	屋外		屋内																	
		温度 (DB)	湿度 (RH)	温度 (DB)	湿度 (RH)																
	夏季	35.0 °C	67.1 %	28.0 °C	50.0 %																
	冬季	0.1 °C	71.5 %	19.0 °C	40.0 %																
	2 冷水・温水・冷却水	<ul style="list-style-type: none"> <li>・ 水道用亜鉛メッキ鋼管 (JIS G 3442) SGPW</li> <li>・ 配管用炭素鋼鋼管 (白管) (JIS G 3452) SGP</li> <li>・ 膨張・補給水管</li> <li>・ 一般配管用ステンレス鋼管 (JIS G 3448) SUS304</li> <li>・ 配管用炭素鋼鋼管 (黒管) (JIS G 3452) SGP</li> <li>○ 断熱材被覆鋼管 (JCDA0009)</li> </ul>																			
	3 蒸気・油管及び冷媒管																				
	4 ブライン管	<ul style="list-style-type: none"> <li>・ 配管用炭素鋼鋼管 (黒管) (JIS G 3452) SGP</li> </ul>																			
	5 給水及び排水	給、排水設備の項による。																			
	6 ファンコイルユニット及びパッケージエアコン	<ul style="list-style-type: none"> <li>・ 床置形 ○ 天井形 (露出 ・ 隠ぺい形) ○ カセット形</li> </ul>																			
	7 フレキシブルジョイント	<ul style="list-style-type: none"> <li>・ ステンレス製ベローズ形 ・ 合成ゴム製</li> </ul>																			
	8 吹出口・吸込口	<ul style="list-style-type: none"> <li>・ 棒及びスリットの材質は ・ 鋼板製 ・ アルミニウム製</li> </ul>																			
	9 防煙・防火ダンパー	<ul style="list-style-type: none"> <li>・ 防煙ダンパー (SD) ・ 防火ダンパー (FD) ・ 防煙防火ダンパー (SFD)</li> <li>・ 防煙ダンパーは ・ 電気式 ・ 空気式</li> <li>・ ダンパー復帰機構は ※ 遠隔式 ・ 手元式</li> </ul>																			
10 風道	<ul style="list-style-type: none"> <li>・ グラスウールダクト (円形ダクト) (注: 火気使用室、多湿箇所は使用不可)</li> <li>・ 亜鉛鉄板製 (空調、換気、排煙) ・ 鋼板製 (排煙)</li> <li>(※ 低圧ダクト ・ 高圧1ダクト ・ 高圧2ダクト)</li> <li>長方形ダクトは ※ コーナーボルト工法 (共板工法 ・ スライドオンフランジ工法 ・ アングルフランジ工法)</li> <li>消音材を内貼りした風道、チャンパーは図示寸法は内法寸法とする。</li> <li>・ ダンパー前後の風量測定口は、図示した箇所に設ける。</li> <li>・ 空気溜りを生ずると思われる配管箇所には、必要に応じて操作の容易な位置に空気抜きを設ける。自動空気抜きは、元バルブ付とする。</li> <li>試験は、配管途中若しくは隠ぺい、埋戻し前又は配管完了後の塗装又は保温施工前に行う。空気調和設備機器取付完了後試運転調整を行ない、風量、温度、湿度及び騒音の測定を行い、測定表を提出する。</li> <li>・ 冷媒及び吸収液等の処理については、回収後適正に破壊処理し、その結果を書面をもって監督員に報告する。</li> <li>・ 業務用冷凍空調機器は、「フロン排出抑制法」に従って適切に処理し、その結果を書面をもって監督員に報告する。</li> <li>○ 法に基づく機器台帳を製作し監督員に提出する。</li> <li>・ 特定家庭用機器再商品化法 (家電リサイクル法) の対象となるものは、同法の定めに従って適切に処理し、その結果を書面をもって監督員に報告する。</li> <li>※ 機器表特記による。</li> <li>・ 空気調和機等又はフィルターチャンパーの装着枚数の (100) %を予備品 (特付) として納める。</li> </ul>																				
11 冷水水管の空気抜																					
12 その他																					
13 予備品等																					

自動制御設備	1 中央監視制御装置	<ul style="list-style-type: none"> <li>・ 有り (構成機能図は図示による) ・ 無し</li> </ul>
	2 電源装置	<ul style="list-style-type: none"> <li>・ 要 ( ・ 本工事 ・ 別途工事 ) ・ 不要</li> </ul>
	3 計装工事の記録	屋外、屋内露出の記録は、図面に特記のない限り金属管記録とする。

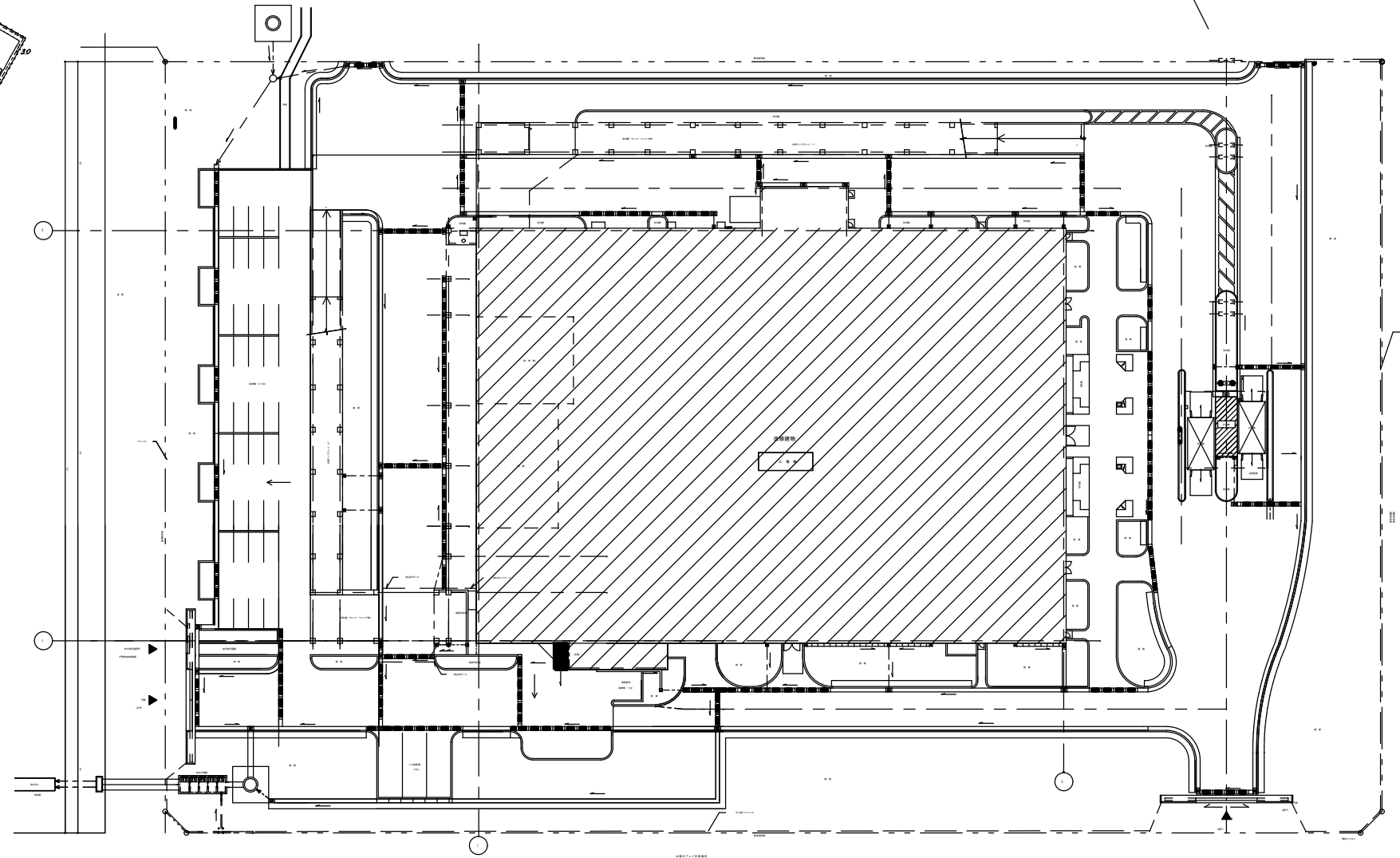
工事場所  
福山市箕沖町107番地7



付近見取図

特記事項

- 1 エアコン取付に伴う既設撤去は本工事とする。
- 2 リモコンスイッチ取付は本工事とする。
- 3 冷媒管及びドレン管は既設配管を再利用する。
- 4 接続等で新たに配管を施工する場合は仕様書で定められた配管を使用する事。
- 5 室外機への電源線の離結線は本工事とする。
- 6 本工事に伴う二次側配線接続、室内外渡り配線接続は本工事とする。
- 7 電気工事士法等関係法令を遵守する。
- 8 室外機には系統番号・室名称を記入する。
- 9 必要に応じて冷媒ガスの追加充填を行う。



配置図

	工事名	ごみ固形燃料工場1階事務室他冷暖房設備改修工事		福山市経済環境局環境部環境施設課	図面NO.
	図面名称	付近見取図・配置図	縮尺		2023年12月

既設機器表 (室内機)

機器番号	名称	機器仕様	電気容量		台数	設置場所	備考
			φ-V	Kw			
EHP-1-1	空冷ヒートポンプパッケージエアコン (室内機)	型式	天井埋込カセット型 (4方向)		2	事務室	参考品番 FXYP112L
		冷房能力	11.2 Kw				
		暖房能力	12.5 Kw				
		送風機	0.12 Kw				
		化粧パネル、フィルター (メーカー標準品)、運転リモコンx1					
EHP-1-2	空冷ヒートポンプパッケージエアコン (室内機)	型式	天井埋込カセット型 (4方向)		1	1階応接室兼小会議室	参考品番 FXYP56L
		冷房能力	5.6 Kw				
		暖房能力	6.3 Kw				
		送風機	0.030 Kw				
		化粧パネル、フィルター (メーカー標準品)、運転リモコンx1					
EHP-1-3	空冷ヒートポンプパッケージエアコン (室内機)	型式	天井埋込カセット型 (4方向)		1	廊下	参考品番 FXYP112L
		冷房能力	11.2 Kw				
		暖房能力	12.5 Kw				
		送風機	0.12 Kw				
		化粧パネル、フィルター (メーカー標準品)、運転リモコンx1					
EHP-2-1	空冷ヒートポンプパッケージエアコン (室内機)	型式	天井埋込カセット型 (4方向)		1	1階エントランスホール	参考品番 FXYP80L
		冷房能力	8.0 Kw				
		暖房能力	9.0 Kw				
		送風機	0.03 Kw				
		化粧パネル、フィルター (メーカー標準品)、運転リモコンx1					
EHP-2-2	空冷ヒートポンプパッケージエアコン (室内機)	型式	天井埋込カセット型 (4方向)		1	洗濯室・脱衣室	参考品番 FXYP28L
		冷房能力	2.8 Kw				
		暖房能力	3.2 Kw				
		送風機	0.03 Kw				
		化粧パネル、フィルター (メーカー標準品)、運転リモコンx1					
EHP-2-3	空冷ヒートポンプパッケージエアコン (室内機)	型式	天井埋込カセット型 (4方向)		1	1階休憩室 (1)	参考品番 FXYP112L
		冷房能力	11.2 Kw				
		暖房能力	12.5 Kw				
		送風機	0.12 Kw				
		化粧パネル、フィルター (メーカー標準品)、運転リモコンx1					
EHP-3-1	空冷ヒートポンプパッケージエアコン (室内機)	型式	天井埋込カセット型 (4方向)		2	2階会議室	参考品番 FXYP112L
		冷房能力	11.2 Kw				
		暖房能力	12.5 Kw				
		送風機	0.12 Kw				
		化粧パネル、フィルター (メーカー標準品)、運転リモコンx1					
EHP-3-2	空冷ヒートポンプパッケージエアコン (室内機)	型式	天井埋込カセット型 (4方向)		1	2階ホール	参考品番 FXYP112L
		冷房能力	11.2 Kw				
		暖房能力	12.5 Kw				
		送風機	0.12 Kw				
		化粧パネル、フィルター (メーカー標準品)、運転リモコンx1					
EHP-4-1	空冷ヒートポンプパッケージエアコン (室内機)	型式	天井埋込カセット型 (4方向)		1	廊下 (1)	参考品番 FXYP112L
		冷房能力	11.2 Kw				
		暖房能力	12.5 Kw				
		送風機	0.05 Kw				
		化粧パネル、フィルター (メーカー標準品)、運転リモコンx1					
EHP-4-2	空冷ヒートポンプパッケージエアコン (室内機)	型式	天井埋込カセット型 (4方向)		1	2階事務室 (2)	参考品番 FXYP112L
		冷房能力	11.2 Kw				
		暖房能力	12.5 Kw				
		送風機	0.12 Kw				
		化粧パネル、フィルター (メーカー標準品)、運転リモコンx1					
EHP-4-3	空冷ヒートポンプパッケージエアコン (室内機)	型式	天井埋込カセット型 (4方向)		1	2階事務室 (2)	参考品番 FXYP56L
		冷房能力	5.6 Kw				
		暖房能力	6.3 Kw				
		送風機	0.03 Kw				
		化粧パネル、フィルター (メーカー標準品)、運転リモコンx1					
EHP-4-4	空冷ヒートポンプパッケージエアコン (室内機)	型式	天井埋込カセット型 (4方向)		1	2階休憩室兼小会議室	参考品番 FXYP112L
		冷房能力	11.2 Kw				
		暖房能力	12.5 Kw				
		送風機	0.12 Kw				
		化粧パネル、フィルター (メーカー標準品)、運転リモコンx1					

既設機器表 (室内機)

機器番号	名称	機器仕様	電気容量		台数	設置場所	備考
			φ-V	Kw			
EHP-4-5	空冷ヒートポンプパッケージエアコン (室内機)	型式	天井埋込カセット型 (2方向)		1	2階女子更衣室	参考品番 FXYP22KC
		冷房能力	2.2 Kw				
		暖房能力	2.5 Kw				
		送風機	0.01 Kw				
		化粧パネル、フィルター (メーカー標準品)、運転リモコンx1					
EHP-4-6	空冷ヒートポンプパッケージエアコン (室内機)	型式	天井埋込カセット型 (2方向)		1	2階男子更衣室	参考品番 FXYP22KC
		冷房能力	2.2 Kw				
		暖房能力	2.5 Kw				
		送風機	0.01 Kw				
		化粧パネル、フィルター (メーカー標準品)、運転リモコンx1					

既設機器表 (室外機)

機器番号	名称	機器仕様	電気容量		台数	設置場所	備考
			φ-V	Kw			
EHP-1	空冷ヒートポンプパッケージエアコン (室外機)	型式	マルチ型		1	4階室外機置場	コンクリート基礎 (建築工事) 耐震措置仕様 参考品番 RXP450LH-RXE8LH
		冷房能力	45.0 Kw				
		暖房能力	50.0 Kw				
		送風機	0.32 Kw x4				
		圧縮機 5.5 Kw + 5.5 Kw 防振ゴムパット共					
EHP-2	空冷ヒートポンプパッケージエアコン (室外機)	型式	マルチ型		1	4階室外機置場	コンクリート基礎 (建築工事) 耐震措置仕様 参考品番 RSXP280LH
		冷房能力	28.0 Kw				
		暖房能力	31.5 Kw				
		送風機	0.32 Kw x2				
		圧縮機 2.75 Kw + 4.5 Kw 防振ゴムパット共					
EHP-3	空冷ヒートポンプパッケージエアコン (室外機)	型式	マルチ型		1	5階室外機置場	コンクリート基礎 (建築工事) 耐震措置仕様 参考品番 RXP355LH-RXE8LH
		冷房能力	35.5 Kw				
		暖房能力	40.0 Kw				
		送風機	0.32 Kw x3				
		圧縮機 5.5 Kw + 5.5 Kw 防振ゴムパット共					
EHP-4	空冷ヒートポンプパッケージエアコン (室外機)	型式	マルチ型		1	4階室外機置場	コンクリート基礎 (建築工事) 耐震措置仕様 参考品番 RXP450LH-RXE8LH
		冷房能力	45.0 Kw				
		暖房能力	50.0 Kw				
		送風機	0.32 Kw x4				
		圧縮機 5.5 Kw + 5.5 Kw 防振ゴムパット共					

工事名

ごみ固形燃料工場 1階事務室他冷暖房設備改修工事

図面名称

既設機器表

縮尺

2023年12月



福山市経済環境局環境部環境施設課

図面NO.

4

9

参考新設機器表（室内機）

機器番号	名称	機器仕様	電気容量		台数	設置場所	備考
			φ-V	Kw			
EHP-1-1	空冷ヒートポンプパッケージエアコン (室内機)	型式	天井埋込カセット型 (4方向)		2	事務室	
		冷房能力	11.2 Kw				
		暖房能力	12.5 Kw				
		送風機	106 W				
		化粧パネル、フィルター（メーカー標準品）、運転リモコンx1					
EHP-1-2	空冷ヒートポンプパッケージエアコン (室内機)	型式	天井埋込カセット型 (4方向)		1	1階応接室兼小会議室	
		冷房能力	5.6 Kw				
		暖房能力	6.3 Kw				
		送風機	53 W				
		化粧パネル、フィルター（メーカー標準品）、運転リモコンx1					
EHP-1-3	空冷ヒートポンプパッケージエアコン (室内機)	型式	天井埋込カセット型 (4方向)		1	廊下	
		冷房能力	11.2 Kw				
		暖房能力	12.5 Kw				
		送風機	106 W				
		化粧パネル、フィルター（メーカー標準品）、運転リモコンx1					
EHP-2-1	空冷ヒートポンプパッケージエアコン (室内機)	型式	天井埋込カセット型 (4方向)		1	1階エントランスホール	
		冷房能力	8.0 Kw				
		暖房能力	9.0 Kw				
		送風機	53 W				
		化粧パネル、フィルター（メーカー標準品）、運転リモコンx1					
EHP-2-2	空冷ヒートポンプパッケージエアコン (室内機)	型式	天井埋込カセット型 (4方向)		1	洗濯室・脱衣室	
		冷房能力	2.8 Kw				
		暖房能力	3.2 Kw				
		送風機	53 W				
		化粧パネル、フィルター（メーカー標準品）、運転リモコンx1					
EHP-2-3	空冷ヒートポンプパッケージエアコン (室内機)	型式	天井埋込カセット型 (4方向)		1	1階休憩室 (1)	
		冷房能力	11.2 Kw				
		暖房能力	12.5 Kw				
		送風機	106 W				
		化粧パネル、フィルター（メーカー標準品）、運転リモコンx1					
EHP-3-1	空冷ヒートポンプパッケージエアコン (室内機)	型式	天井埋込カセット型 (4方向)		2	2階会議室	
		冷房能力	11.2 Kw				
		暖房能力	12.5 Kw				
		送風機	106 W				
		化粧パネル、フィルター（メーカー標準品）、運転リモコンx1					
EHP-3-2	空冷ヒートポンプパッケージエアコン (室内機)	型式	天井埋込カセット型 (4方向)		1	2階ホール	
		冷房能力	11.2 Kw				
		暖房能力	12.5 Kw				
		送風機	106 W				
		化粧パネル、フィルター（メーカー標準品）、運転リモコンx1					
EHP-4-1	空冷ヒートポンプパッケージエアコン (室内機)	型式	天井埋込カセット型 (4方向)		1	廊下 (1)	
		冷房能力	11.2 Kw				
		暖房能力	12.5 Kw				
		送風機	106 W				
		化粧パネル、フィルター（メーカー標準品）、運転リモコンx1					
EHP-4-2	空冷ヒートポンプパッケージエアコン (室内機)	型式	天井埋込カセット型 (4方向)		1	2階事務室 (2)	
		冷房能力	11.2 Kw				
		暖房能力	12.5 Kw				
		送風機	106 W				
		化粧パネル、フィルター（メーカー標準品）、運転リモコンx1					
EHP-4-3	空冷ヒートポンプパッケージエアコン (室内機)	型式	天井埋込カセット型 (4方向)		1	2階事務室 (2)	
		冷房能力	5.6 Kw				
		暖房能力	6.3 Kw				
		送風機	53 W				
		化粧パネル、フィルター（メーカー標準品）、運転リモコンx1					
EHP-4-4	空冷ヒートポンプパッケージエアコン (室内機)	型式	天井埋込カセット型 (4方向)		1	2階休憩室兼小会議室	
		冷房能力	11.2 Kw				
		暖房能力	12.5 Kw				
		送風機	106 W				
		化粧パネル、フィルター（メーカー標準品）、運転リモコンx1					

残置機器表（室内機）

機器番号	名称	機器仕様	電気容量		台数	設置場所	備考
			φ-V	Kw			
EHP-4-5	空冷ヒートポンプパッケージエアコン (室内機)	型式	天井埋込カセット型 (2方向)		1	2階女子更衣室	リモコン撤去・カバープレート仕上げ 室内機ブレーカー離線
		冷房能力	2.2 Kw				
		暖房能力	2.5 Kw				
		送風機	0.01 Kw				
		化粧パネル、フィルター（メーカー標準品）、運転リモコンx1					
EHP-4-6	空冷ヒートポンプパッケージエアコン (室内機)	型式	天井埋込カセット型 (2方向)		1	2階男子更衣室	リモコン撤去・カバープレート仕上げ 室内機ブレーカー離線
		冷房能力	2.2 Kw				
		暖房能力	2.5 Kw				
		送風機	0.01 Kw				
		化粧パネル、フィルター（メーカー標準品）、運転リモコンx1					

参考新設機器表（室外機）

機器番号	名称	機器仕様	電気容量		台数	設置場所	備考
			φ-V	Kw			
EHP-1	空冷ヒートポンプパッケージエアコン (室外機)	型式	マルチ型		1	4階室外機置場	コンクリート基礎（既設） 耐震措置仕様
		冷房能力	45.0 Kw				
		暖房能力	50.0 Kw				
		圧縮機	10.1 Kw				
		防振ゴムパット共					
EHP-2	空冷ヒートポンプパッケージエアコン (室外機)	型式	マルチ型		1	4階室外機置場	コンクリート基礎（既設） 耐震措置仕様
		冷房能力	28.0 Kw				
		暖房能力	31.5 Kw				
		圧縮機	6.91 Kw				
		防振ゴムパット共					
EHP-3	空冷ヒートポンプパッケージエアコン (室外機)	型式	マルチ型		1	5階室外機置場	コンクリート基礎（既設） 耐震措置仕様
		冷房能力	33.5 Kw				
		暖房能力	37.5 Kw				
		圧縮機	7.92 Kw				
		防振ゴムパット共					
EHP-4	空冷ヒートポンプパッケージエアコン (室外機)	型式	マルチ型		1	4階室外機置場	コンクリート基礎（既設） 耐震措置仕様
		冷房能力	45.0 Kw				
		暖房能力	50.0 Kw				
		圧縮機	10.1 Kw				
		防振ゴムパット共					

工事名

ごみ固形燃料工場 1階事務室他冷暖房設備改修工事

図面名称

新設機器表

縮尺

2023年12月

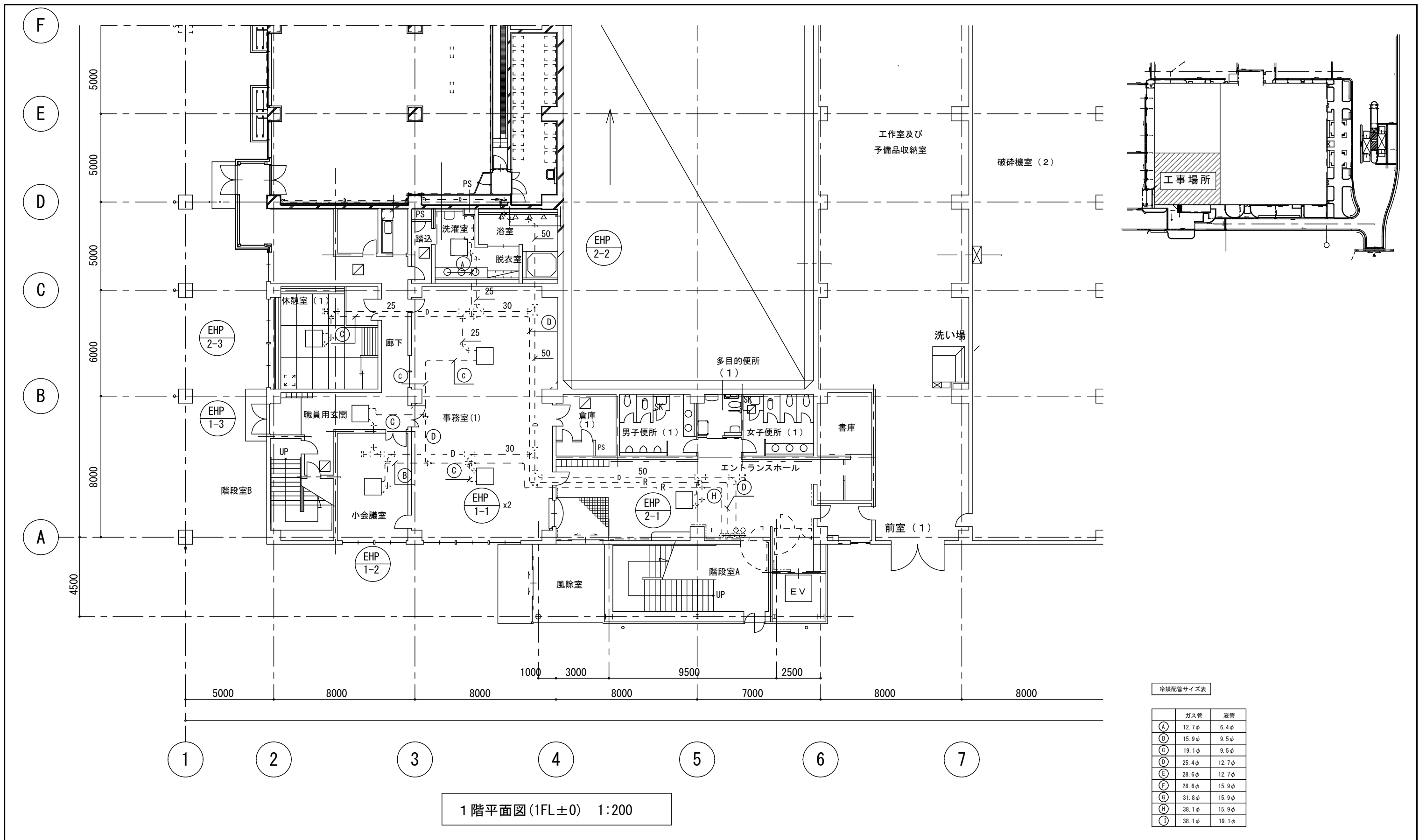


福山市経済環境局環境部環境施設課

図面NO.

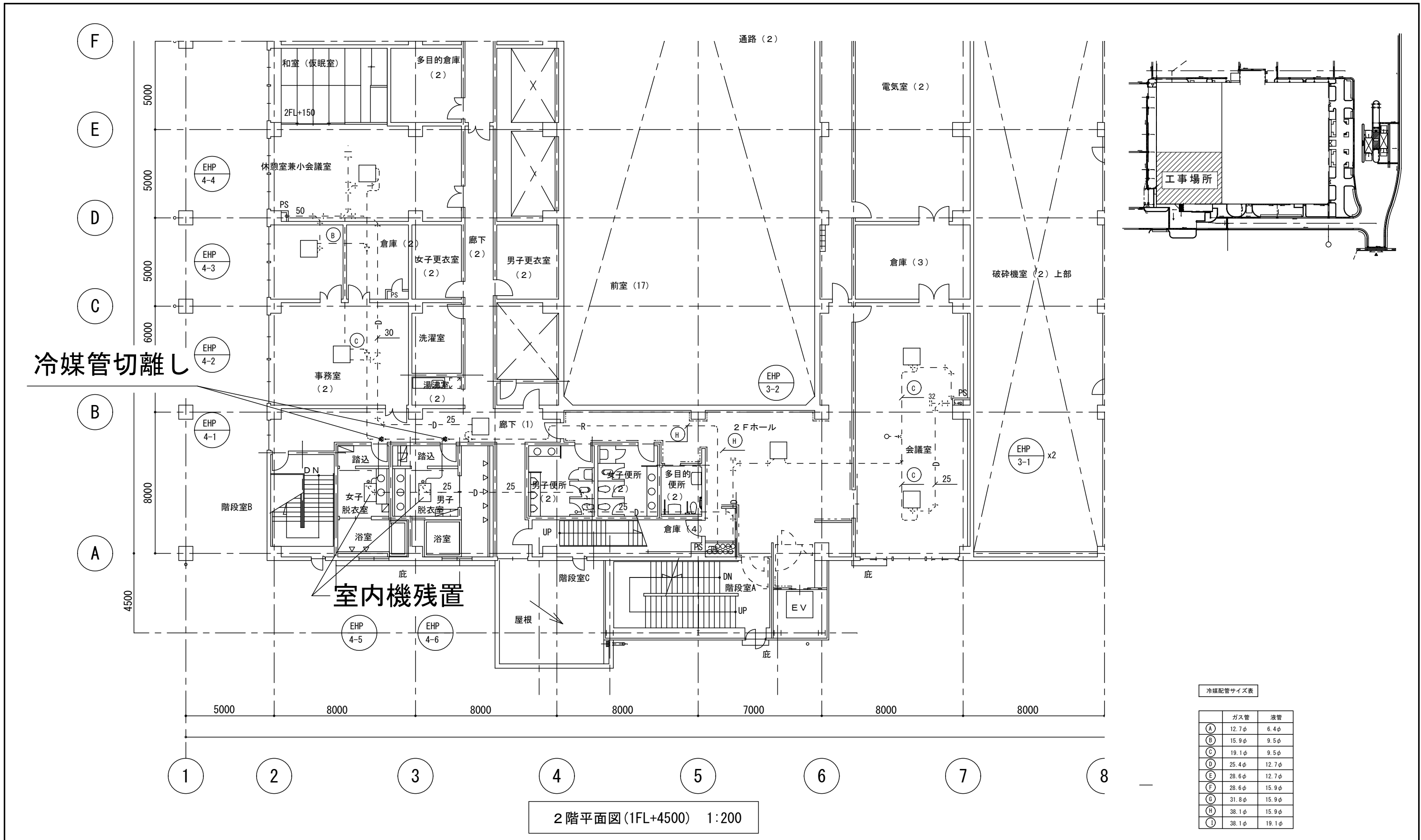
5

9



	工事名	ごみ固形燃料工場1階事務室他冷暖房設備改修工事		福山市経済環境局環境部環境施設課	図面NO.
	図面名称	平面図	縮尺 1:200		2023年12月





工事名

ごみ固形燃料工場 1階事務室他冷暖房設備改修工事

図面名称

平面図

縮尺 1:200

2023年12月

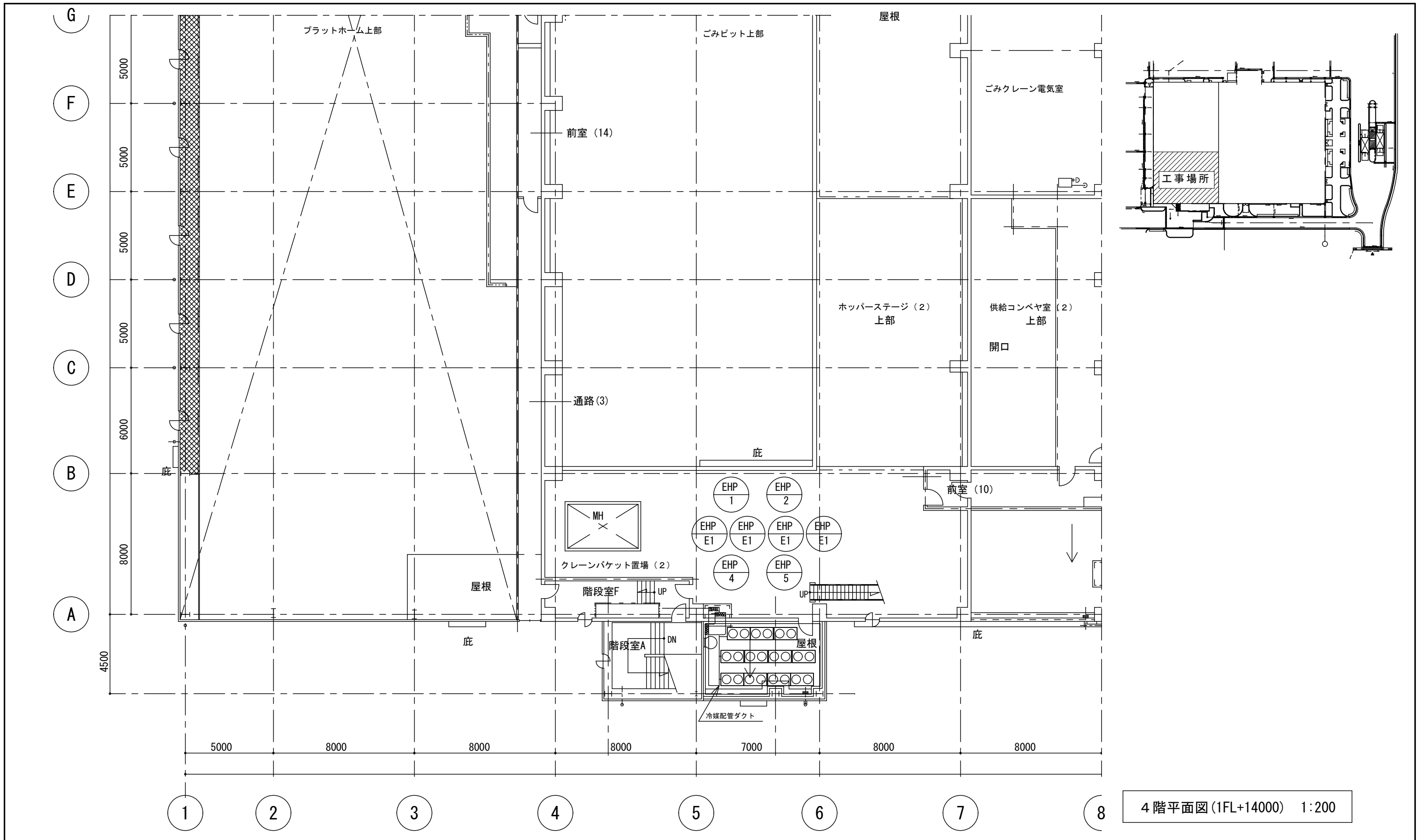


福山市経済環境局環境部環境施設課

図面NO.

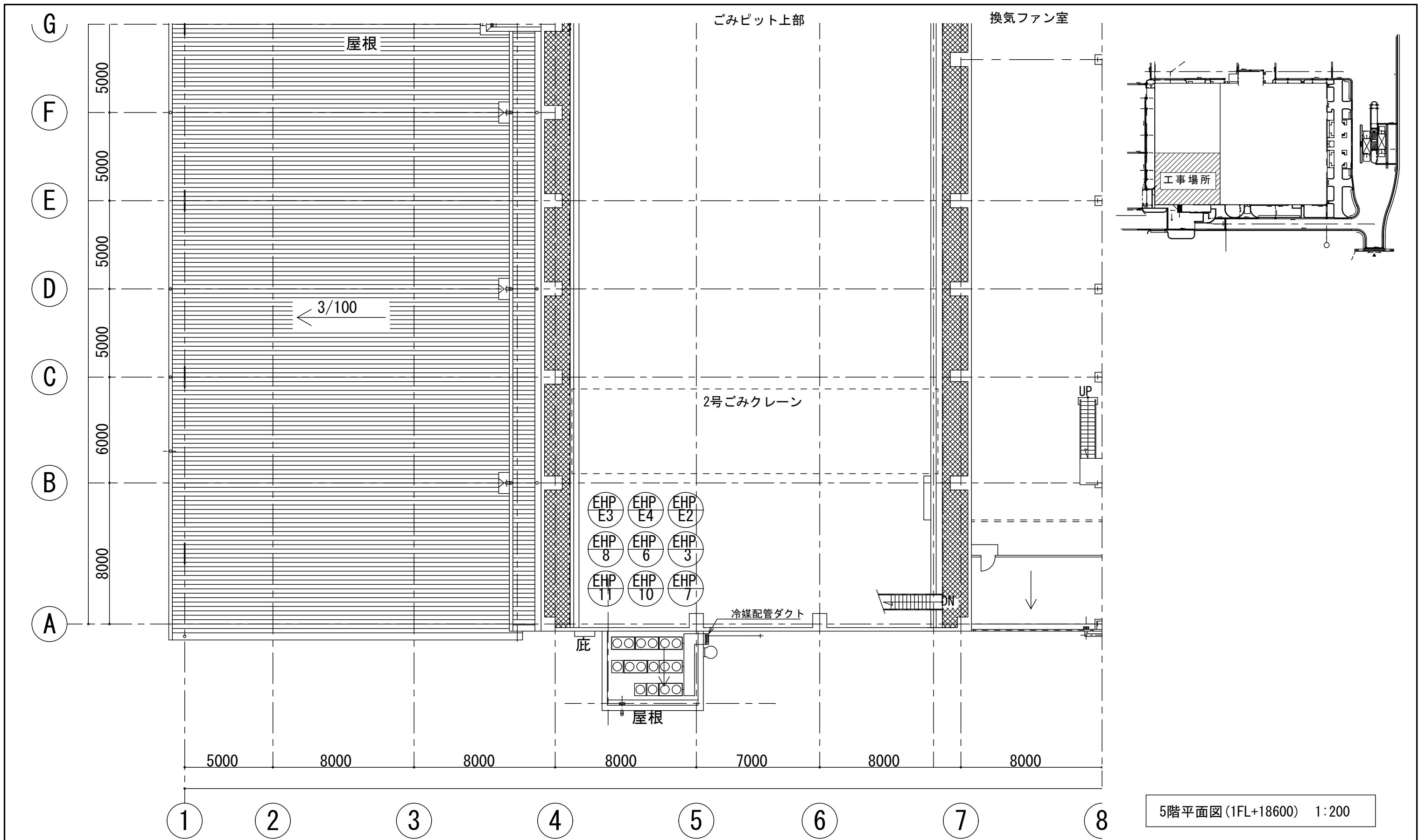
7

9



4階平面図(1FL+14000) 1:200

	工事名	ごみ固形燃料工場 1階事務室他冷暖房設備改修工事		福山市経済環境局環境部環境施設課	図面NO.
	図面名称	平面図	縮尺 1:200		2023年12月



5階平面図 (1FL+18600) 1:200

		工事名	ごみ固形燃料工場 1階事務室他冷暖房設備改修工事		福山市経済環境局環境部環境施設課	図面NO.
		図面名称	平面図	縮尺 1:200		2023年12月

# 参考数量書

§ 工事名称                      ごみ固形燃料工場 1 階事務室他冷暖房設備改修工事

§ 工事場所                      福山市箕沖町 1 0 7 番地 7

## 特記事項

- 1    この数量書は、福山市建設工事請負契約約款 1 条に定める「設計図書」ではなく参考数量です。従って、契約後の変更等を含意するものではありません。
- 2    数量の算出は次の基準によっています。

※ 「建築数量積算基準・同解説」                      (建築工事建築数量積算研究会制定)

※ 「建築設備数量積算基準・同解説」                      (国土交通省大臣官房官庁営繕部監修)

# 設 計 書

工事名称      ごみ固形燃料工場 1 階事務室他冷暖房設備改修工事

工事場所      福山市箕沖町 1 0 7 番地 7

【工事概要】  
冷暖房設備改修工事    ~    一式

名 称	数 量	単 位	金 額	備 考
直接工事費				
直 接 工 事 費	1	式		
計				
共通費				
共通仮設費	1	式		
現場管理費	1	式		
一般管理費等	1	式		
計				
工事価格	1	式		
消費税等相当額	1	式		消費税率 10 %
工事費	1	式		



名 称	数 量	単 位	金 額	備 考
冷暖房設備工事	1	式		
計				



冷暖房設備工事									
名	称	数	量	単	位	金	額	備	考
冷暖房設備工事		1		式					
	計								

冷暖房設備工事					
科目名称	中科目名称	数量	単位	金額	備考
冷暖房設備工事	冷暖房設備工事	1	式		
冷暖房設備工事	撤去工事	1	式		
計					

冷暖房設備工事		冷暖房設備工事		冷暖房設備工事		
名称	摘要	数量	単位	単価	金額	備考
EHP-1 ビル用マルチエアコン	更新用 冷房能力 45.0Kw 暖房能力 50.0Kw	1	式			別紙 00-0001
EHP-2 ビル用マルチエアコン	更新用 冷房能力 28.0Kw 暖房能力 31.5Kw	1	式			別紙 00-0002
EHP-3 ビル用マルチエアコン	更新用 冷房能力 33.5Kw 暖房能力 37.5Kw	1	式			別紙 00-0003
EHP-4 ビル用マルチエアコン	更新用 冷房能力 45.0Kw 暖房能力 50.0Kw	1	式			別紙 00-0004
7tクレーン運転 (油圧伸縮ジブ型)	25t吊り 1ヶ所 標準	2	日			
試運転調整費		1	式			
計						

冷暖房設備工事		冷暖房設備工事		撤去工事		
名称	摘要	数量	単位	単価	金額	備考
EHP-1室外機撤去費	冷房能力 45.0Kw 暖房能力 50.0Kw	1	台			
EHP-2室外機撤去費	冷房能力 28.0Kw 暖房能力 31.5Kw	1	台			
EHP-3室外機撤去費	冷房能力 35.5Kw 暖房能力 40.0Kw	1	台			
EHP-4室外機撤去費	冷房能力 45.0Kw 暖房能力 50.0Kw	1	台			
EHP-1-1室内機撤去費	冷房能力 11.2Kw 暖房能力 12.5Kw	2	台			
EHP-1-2室内機撤去費	冷房能力 5.6Kw 暖房能力 6.3Kw	1	台			
EHP-1-3室内機撤去費	冷房能力 11.2Kw 暖房能力 12.5Kw	1	台			
EHP-2-1室内機撤去費	冷房能力 8.0Kw 暖房能力 9.0Kw	1	台			
EHP-2-2室内機撤去費	冷房能力 2.8Kw 暖房能力 3.2Kw	1	台			
EHP-2-3室内機撤去費	冷房能力 11.2Kw 暖房能力 12.5Kw	1	台			
EHP-3-1室内機撤去費	冷房能力 11.2Kw 暖房能力 12.5Kw	2	台			
EHP-3-2室内機撤去費	冷房能力 11.2Kw 暖房能力 12.5Kw	1	台			
EHP-4-1室内機撤去費	冷房能力 11.2Kw 暖房能力 12.5Kw	1	台			
EHP-4-2室内機撤去費	冷房能力 11.2Kw 暖房能力 12.5Kw	1	台			
EHP-4-3室内機撤去費	冷房能力 5.6Kw 暖房能力 6.3Kw	1	台			
EHP-4-4室内機撤去費	冷房能力 11.2Kw 暖房能力 12.5Kw	1	台			
仮設養生費	足場・養生・清掃	1	式			
冷媒回収破壊費		1	式			
残置機器電気配線処理	切離し線端処理	1	式			
残置機器冷媒配管処理	切離しプラグ止め	1	式			

冷暖房設備工事		冷暖房設備工事		撤去工事		
名称	摘要	数量	単位	単価	金額	備考
廃材運搬費		2.04	t			
廃材処理費		2.04	t			
計						

冷暖房設備工事		冷暖房設備工事		冷暖房設備工事		
名称	摘要	数量	単位	単価	金額	備考
EHP-1 ビル用マルチエア コン	更新用 冷房能力 45.0Kw 暖房能力 50.0Kw	1	式			別紙 00-0001
EHP-1 ビル用マルチエア コン室外機 更新用	3 200V 耐重塩害仕様 冷房能力 45.0Kw 暖房能力 50.0Kw	1	台			
EHP-1-1 ビル用マルチエア コン室内機	天井カセット4方吹出 1 200V 冷房能力 11.2Kw 暖房能力 12.5Kw	2	台			
EHP1-2 ビル用マルチエア コン室内機	天井カセット4方吹出 1 200V 冷房能力 5.6Kw 暖房能力 6.3Kw	1	台			
EHP1-3 ビル用マルチエア コン室内機	天井カセット4方吹出 1 200V 冷房能力 11.2Kw 暖房能力 12.5Kw	1	台			
運転リモコン	液晶ワイヤード	3	個			
ハッケーシ形空気調 和機(セレートマルチ) 据付	屋外機 床置き 防振基礎無し 50.0kW以下	1	台			
ハッケーシ形空気調 和機(セレートマルチ) 据付	屋外機 天井吊り - 12.5kW以下	3	台			
ハッケーシ形空気調 和機(セレートマルチ) 据付	屋外機 天井吊り - 6.3kW以下	1	台			
既設配管接続手間		1	式			
保温補修費		1	式			
電気工事費		1	式			
天井補修費		1	式			
基礎補修費		1	式			
計						

冷暖房設備工事		冷暖房設備工事		冷暖房設備工事		
名称	摘要	数量	単位	単価	金額	備考
EHP-2 ビル用マルチエア コン	更新用 冷房能力 28.0Kw 暖房能力 31.5Kw	1	式			別紙 00-0002
EHP-2 ビル用マルチエア コン室外機	3 200V 耐重塩害仕様 冷房能力 28.0Kw 暖房能力 31.5Kw	1	台			
EHP-2-1 ビル用マルチエア コン室内機	天井カセット4方吹出 1 200V 冷房能力 8.0Kw 暖房能力 9.0Kw	1	台			
EHP-2-2 ビル用マルチエア コン室内機	天井カセット4方吹出 1 200V 冷房能力 2.8Kw 暖房能力 3.2Kw	1	台			
EHP-2-3 ビル用マルチエア コン室内機	天井カセット4方吹出 1 200V 冷房能力 11.2Kw 暖房能力 12.5Kw	1	台			
運転リモコン	液晶ワイヤード	3	個			
ハッケーン形空気調 和機(セレートマルチ) 据付	屋外機 床置き 防振基礎無し 33.5kW以下	1	台			
ハッケーン形空気調 和機(セレートマルチ) 据付	屋内機 天井吊り - 3.2kW以下	1	台			
ハッケーン形空気調 和機(セレートマルチ) 据付	屋内機 天井吊り - 10.0kW以下	1	台			
ハッケーン形空気調 和機(セレートマルチ) 据付	屋内機 天井吊り - 12.5kW以下	1	台			
既設配管接続手間		1	式			
保温補修費		1	式			
電気工事費		1	式			
天井補修費		1	式			
基礎補修費		1	式			
計						

冷暖房設備工事		冷暖房設備工事		冷暖房設備工事		
名称	摘要	数量	単位	単価	金額	備考
EHP-3 ビル用マルチエア コン	更新用 冷房能力 33.5Kw 暖房能力 37.5Kw	1	式			別紙 00-0003
EHP-3 ビル用マルチエア コン室外機更新用	3 200V 耐重塩害仕様 冷房能力 33.5Kw 暖房能力 37.5Kw	1	台			
EHP-3-1 ビル用マルチエア コン室内機	天井カセット4方吹出 1 200V 冷房能力 11.2Kw 暖房能力 12.5Kw	2	台			
EHP-3-2 ビル用マルチエア コン室内機	天井カセット4方吹出 1 200V 冷房能力 11.2Kw 暖房能力 12.5Kw	1	台			
運転リモコン	液晶ワイヤード	3	個			
ハッケー形空気調 和機(セパレートマルチ) 据付	屋外機 床置き 防振基礎無し 40.0kW以下	1	台			
ハッケー形空気調 和機(セパレートマルチ) 据付	屋内機 天井吊り - 12.5kW以下	3	台			
既設配管接続手間		1	式			
保温補修費		1	式			
電気工事費		1	式			
天井補修費		1	式			
基礎補修費		1	式			
計						



冷暖房設備工事		冷暖房設備工事		冷暖房設備工事		
名称	摘要	数量	単位	単価	金額	備考
EHP-4 ビル用マルチエア コン	更新用 冷房能力 45.0Kw 暖房能力 50.0Kw	1	式			別紙 00-0004
EHP-4 ビル用マルチエア コン室外機更新用	3 200V 耐重塩害仕様 冷房能力 45.0Kw 暖房能力 50.0Kw	1	台			
EHP-4-1 ビル用マルチエア コン室内機	天井カセット4方吹出 1 200V 冷房能力 11.2Kw 暖房能力 12.5Kw	1	台			
EHP-4-2 ビル用マルチエア コン室内機	天井カセット4方吹出 1 200V 冷房能力 11.2Kw 暖房能力 12.5Kw	1	台			
EHP-4-3 ビル用マルチエア コン室内機	天井カセット4方吹出 1 200V 冷房能力 5.6Kw 暖房能力 6.3Kw	1	台			
EHP-4-4 ビル用マルチエア コン室内機	天井カセット4方吹出 1 200V 冷房能力 11.2Kw 暖房能力 12.5Kw	1	台			
運転リモコン	液晶ワイヤード	4	個			
ハッケーシ 形空気調 和機(セレートマルチ) 据付	屋外機 床置き 防振基礎無し 50.0kW以下	1	台			
ハッケーシ 形空気調 和機(セレートマルチ) 据付	屋内機 天井吊り - 12.5kW以下	3	台			
ハッケーシ 形空気調 和機(セレートマルチ) 据付	屋内機 天井吊り - 6.3kW以下	1	台			
既設配管接続手間		1	式			
保温補修費		1	式			
電気工事費		1	式			
天井補修費		1	式			
基礎補修費		1	式			
計						