

2023年度

赤坂35号線

福山市 赤坂町 地内

道路改良工事実施設計書

工
事
概
要

工事延長	L = 53.8 m
道路幅員	W = 6.1 ~ 6.7 m
場所打擁壁工	L = 19 m (V = 7 m ³)
縁石工	L = 54 m
舗装工	A = 36 m ²

特記仕様書

第1章 総則

第1節 適用

- ・本特記仕様書は、道路改良工事（赤坂35号線）に適用する。
- ・本特記仕様書に記載のない事項については、次によるものとする。
- ・令和5年8月 広島県 土木工事共通仕様書，「設計図書（別冊図面，仕様書）」，「福山市建設工事執行規則」，「福山市工事検査技術基準」
- ・その他関連規格類
「令和5年8月 広島県 土木工事共通仕様書の1-1-1-26 週休二日の対応」は本工事においては適用しない

第2節 工程表の提出について

- ・契約締結後14日以内に設計図書に基づいて、工程表を作成し、発注者に提出すること。工期の変更契約についても同様とする。

第3節 地元への周知

- ・受注者は、監督員と協議し、地先住民、町内会長、土木常設員に工事着手及び工事完了の報告を行うこと。また、工事着手に先立ち地先住民及び貸借人には具体的な施工内容、方法、時期等の説明を行い、承諾を得ること。
- ・受注者は、工事着手の際に、あらかじめ沿線地権者に施工内容等についての説明を行い、承諾を得ること。

第4節 工事に着手すべき期日について

- ・受注者は、工事開始日以降30日以内に工事着手しなければならない。

第5節 法定外労災保険の付保について

- ・本工事は、法定外の労災保険契約の保険料を見込んでいる。

第2章 材料

第1節 コンクリートの配合指定

- ・鉄筋コンクリート（呼び強度21及び24）の水セメント比については55%以下、無筋構造物のコンクリート（呼び強度18）の水セメント比については60%以下とすること。

第3章 施工条件

第1節 検査期間

- ・本工事の工期は、工事検査期間として、14日間を見込んでいる。

第2節 交通誘導警備員

- 1 片側交互通行及び通行止め等の交通制限を行う場合は、関係官公署の許可条件を遵守し、関係機関との協議を十分に行うこと。また、地域の地元関係者等周辺を利用する市民への周知徹底を図り、安全かつ円滑な交通を確保して事故発生の無いように努めること。
- 2 作業現場、作業用地内の整理整頓に留意して必要な安全施設の設置等を行い、関係者以外の立ち入りを禁止して危険防止に努めること。
- 3 本工事における交通誘導員は、交通誘導警備員Bを見込んでいる。尚、交通誘導警備員の実施伝票は原本を提出すること。
- 4 本工事において交通誘導警備員の積上げ人数は、交通誘導警備員の対象となる施工量に対し作業日当たり標準作業量から必要な人数を見込んでいる。したがって、正当な理由がある場合を除き、施工実績等による交通誘導員の積上げ人数の増員に対する変更は行わない。

第3節 建設発生土（搬出）（建設発生土リサイクルプラント、建設発生土受入地又は建設発生土受入地（一時たい積））

- ・当該工事により発生する建設発生土は、公の関与する埋立地、建設発生土処分先一覧表に掲載されている建設発生土リサイクルプラント、建設発生土受入地又は建設発生土受入地（一時たい積）のいずれかに搬出するものとする。また、搬出先として、運搬費と受入費（平日の受入費用）の合計が最も経済的になる建設発生土リサイクルプラント、建設発生土受入地又は建設発生土受入地（一時たい積）を見込んでいる。したがって、正当な理由がある場合を除き残土処分に要する費用（単価）は変更しない。なお、工事発注後に明らかになったやむを得ない事情により、建設発生土処分先一覧表に掲載されている建設発生土リサイクルプラント、建設発生土受入地又は建設発生土受入地（一時たい積）への搬出が困難となった場合は、監督員と受注者が協議するものとする。
- ・搬出先においては、処分状況が確認できるよう、写真撮影を行うとともに、数量等が確認できるように計量伝票等を監督員に提出すること。
- ・実施伝票は原本を提出すること。

第4節 特定建設資材廃棄物（アスファルト塊，コンクリート塊等）

- ・建設リサイクル法対象工事（請負代金額500万円以上）の場合、「建設工事に係る資材の再資源化等に関する法律」を遵守し適正に処理すること。また、法第12条第2項に基づき、法第10条第1号から第5号までに掲げる事項について下請負人に告知する場合は、告知書の写しを監督員に提出すること。
- ・特定建設資材廃棄物は、「廃棄物の処理及び清掃に関する法律」（以下「廃棄物処理法」という）を遵守し、適正に処理しなければならない。
- ・特定建設資材廃棄物は、広島県（環境局）及び保健所設置政令市（広島市，呉市，福山市）が、廃棄物処理法に基づき許可した適正な施設へ搬出し再資源化しなければならない。
- ・再資源化に要する費用（運搬費を含む処分費）は、広島県（環境局）及び保健所設置政令市（広島市，呉市，福山市）が廃棄物処理法に基き許可した適正な施設のうち受入条件が合うものの中から、運搬費な理由がある場合を除き再資源化に要する費用（単価）は変更しない。の受入が困難な場合は監督員と受注者が協議するものとする。
- ・搬出先においては、処分状況が確認できるよう、写真撮影を行うとともに、数量等が確認できるように計量伝票等を監督員に提出すること。

第4章 その他

第1節 その他項目

- ・本特記仕様書及び設計図書に明示していない事項または、その内容に疑義が生じた場合は、監督員の指示を受けること。

第2節 現場標示板等について

- 「第20 回世界パラ会議福山大会2025」の周知と機運醸成を図るため、現場標示板等へ大会ロゴの標示について、ご協力をお願いします。
- ・使用するロゴは「第20 回世界パラ会議福山大会2025 ロゴ利用規程」に沿ったものとする。
 - ・「第20 回世界パラ会議福山大会2025 ロゴ利用規程」に定められた「大会ロゴ利用許諾申請書」の提出は不要とする。
 - ・使用する大会ロゴは「大会ロゴデザインガイド」にて配色等が定められているので留意すること。
 - ・大会ロゴの標示については任意事項とし、標示に必要な経費は工事費に計上しない。
 - ・ロゴ標示期限は2026年（令和8年）3月31日とする。
（デザインデータについては福山市建設管理部技術検査課へお問い合わせください。）

総括情報表

頁0 -0001

変更回数	0		≪凡例≫ Co・・・コンクリート As・・・アスファルト DT・・・ダンプトラック BH・・・バックホウ CC・・・クローラクレーン TC・・・トラッククレーン RTC・・・ラフテレーンクレーン
適用単価地区	70 福山市		
単価適用日	00-06.02.01(0)		
諸経費体系	1 公共(一般)		
	当世代	前世代	
工種	04 道路改良工事		
施工地域・工事場所区分	04 一般交通影響有り(2)		
復興補正区分	00 補正なし		
週休補正区分	00 補正なし		
現場事務所等の貸与区分	00 補正なし		
I C T補正区分	00 補正なし		
冬期補正係数	00 補正なし		
緊急工事区分	00 通常工事 0%		
前払金支出割合区分	00 補正無し		
契約保証区分	01 金銭的保証(0.04%)		
建設技能労働者や交通誘導員等の現場労働者にかかる経費として、労務費のほか各種経費（法定福利費の事業者負担額、労務管理費、安全訓練等に要する費用等）が必要であり、本積算ではこれらを現場管理費等の一部として率計上している。			

本工事費 内訳表

頁0 -0002

費目・工種・施工名称など	数量	単位	単価	金額	備考
本工事費					X1000
道路改良					Y1E01 レベル1
	1	式			
道路土工					Y1E0101 レベル2
	1	式			
掘削工					Y1E010101 レベル3
	1	式			
掘削 【土質, 施工方法, 押土の有無】 【障害の有無, 施工数量】		m3			Y1E01010101 レベル4
掘削 土砂 上記以外(小規模) 標準以外	7	m3			SPK23040001 00 単第0 -0001 表
残土処理工					Y1E010110 レベル3
	1	式			
土砂等運搬 【土質】		m3			Y1E01011002 レベル4
土砂等運搬 小規模 土砂(岩塊・玉石混り土含む) DID区間無し 距離7.0km以下(5.5km超)	20	m3			SPK23040002 00 単第0 -0002 表

本工事費 内訳表

頁0 -0003

費目・工種・施工名称など	数量	単位	単価	金額	備考
残土等処分					Y1E01011003レベル4
		m3			
【直接工事費に含まれる処分費等】 「処分費等」の取扱いによる					#0041
残土処分費 粘性土					F0001 00
	20	m3			
擁壁工					Y1E0106 レベル2
	1	式			
作業土工					Y1E010601 レベル3
	1	式			
床掘り 【土質】					Y1E01060102レベル4
		m3			
床掘り 土砂 上記以外(小規模)					SPK23040015 00
	20	m3			単第0 -0003 表
埋戻し 【土質区分, 土質】					Y1E01060103レベル4
		m3			
埋戻し 土砂 上記以外(小規模)					SPK23040020 00
	9	m3			単第0 -0004 表

本工事費 内訳表

頁0 -0004

費目・工種・施工名称など	数量	単位	単価	金額	備考
場所打擁壁工(構造物単位)					Y1E010605 レベル3
	1	式			
小型擁壁 【高さ, 本体Co規格, 施工歩掛項目】					Y1E01060501レベル4
		m3			
小型擁壁 擁壁平均高さ0.8m以上1.0m以下 18-8-40BB 基礎碎石無し					SPK23040069 00
	7	m3			単第0 -0005 表
縁石工					Y2999 レベル2
	1	式			
作業土工					Y3999 レベル3
	1	式			
床掘					Y4999 レベル4
床掘り 土砂 上記以外(小規模)					SPK23040015 00
	6	m3			単第0 -0003 表
埋戻し					Y4999 レベル4
埋戻し 土砂 上記以外(小規模)					SPK23040020 00
	4	m3			単第0 -0004 表

本工事費 内訳表

頁0 -0005

費目・工種・施工名称など	数量	単位	単価	金額	備考
縁石工					Y3999 レベル3
	1	式			
地先境界ブロック					Y4999 レベル4
					SPK23040288 00
地先境界ブロック C種(150×150×600) 設置 RC-40 養生工有り	54	m			単第0 -0006 表
舗装工					Y2999 レベル2
	1	式			
舗装工					Y3999 レベル3
	1	式			
アスファルト舗装工					Y4999 レベル4
					SPK23040244 00
表層(歩道部) 平均幅員1.4m未満(1層平均50mm以下) 1層当り平均仕上厚50mm	36	m2			単第0 -0007 表
路盤工					Y4999 レベル4
					SPK23040235 00
上層路盤(歩道部) 全仕上り厚100mm 1層施工 RM-30	36	m2			単第0 -0008 表

本工事費 内訳表

頁0 -0006

費目・工種・施工名称など	数量	単位	単価	金額	備考
構造物撤去工					Y1E0112 レベル2
	1	式			
構造物取壊し工					Y1E011206 レベル3
	1	式			
コンクリート構造物取壊し 【構造物区分, 工法区分】					Y1E01120601 レベル4
		m3			
構造物とりこわし工(無筋構造物) 機械施工					SDT00031 00
	20	m3			単第0 -0009 表
石積取壊し 【形状】					Y1E01120604 レベル4
		m2			
積込(コンクリート殻)					SPK23040117 00
	3	m3			単第0 -0010 表
運搬処理工					Y1E011216 レベル3
	1	式			
殻運搬 【殻種別】					Y1E01121601 レベル4
		m3			
殻運搬 Co(無筋)構造物とりこわし DID区間無し 運搬距離14.4km以下(10.9km超)	20	m3			SPK23040152 00
					単第0 -0011 表

本工事費 内訳表

頁0 -0007

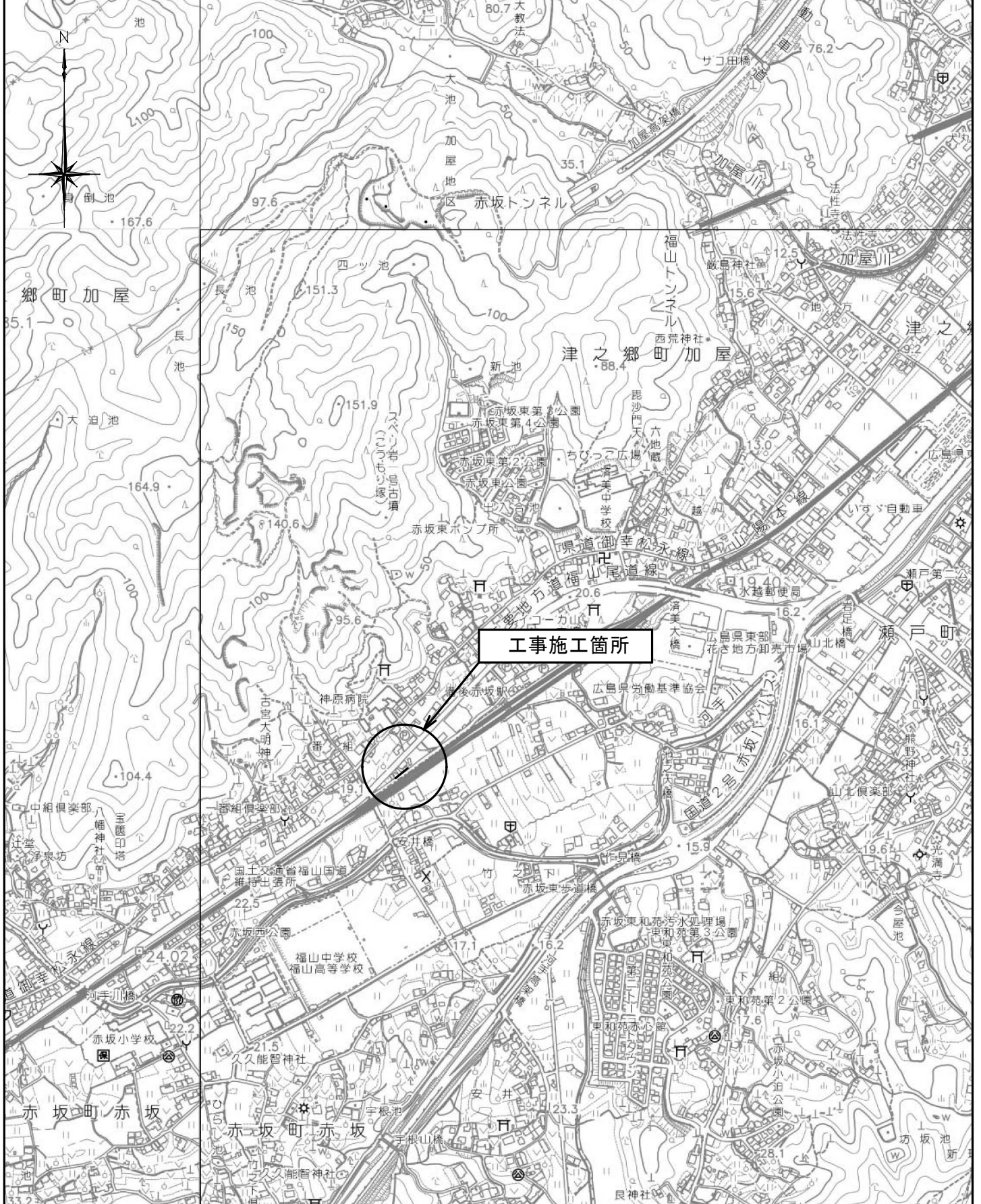
費目・工種・施工名称など	数量	単位	単価	金額	備考
土砂等運搬 小規模 土砂(岩塊・玉石混り土含む) DID区間無し 距離7.0km以下(5.5km超)	3	m3			SPK23040002 00 単第0 -0002 表
殻処分 【殻種別】		m3			Y1E01121602レベル4
【直接工事費に含まれる処分費等】 「処分費等」の取扱いによる					#0041
無筋コンクリート殻処分費					F0002 00
岩塊等処分費	20	m3			F0003 00
仮設工	3	m3			Y1E0115 レベル2
交通管理工	1	式			Y1E011521 レベル3
交通誘導警備員	1	式			Y1E01152101レベル4
交通誘導警備員B		人			R0369 00
	22	人			

本工事費 内訳表

頁0 -0008

費目・工種・施工名称など	数量	単位	単価	金額	備考
直接工事費 #0020計=支給品等(材料),無償貸付					
共通仮設費率分					Z0019
計算情報…… 対象額…… 率……					
共通仮設費計					
純工事費					
現場管理費 計算情報…… 対象額…… 率……					
工事原価					
一般管理費率分 計算情報…… 対象額…… 率……					前払補正率…
契約保証費 計算情報…… 対象額…… 率……					当初請対額 当初対象額

図面番号	1/7	縮尺	S=1:10,000
工種	道路改良工事		
種別	位置図	番号	
路線名	赤坂35号線		
工事箇所	福山市赤坂町地内		
福山市			

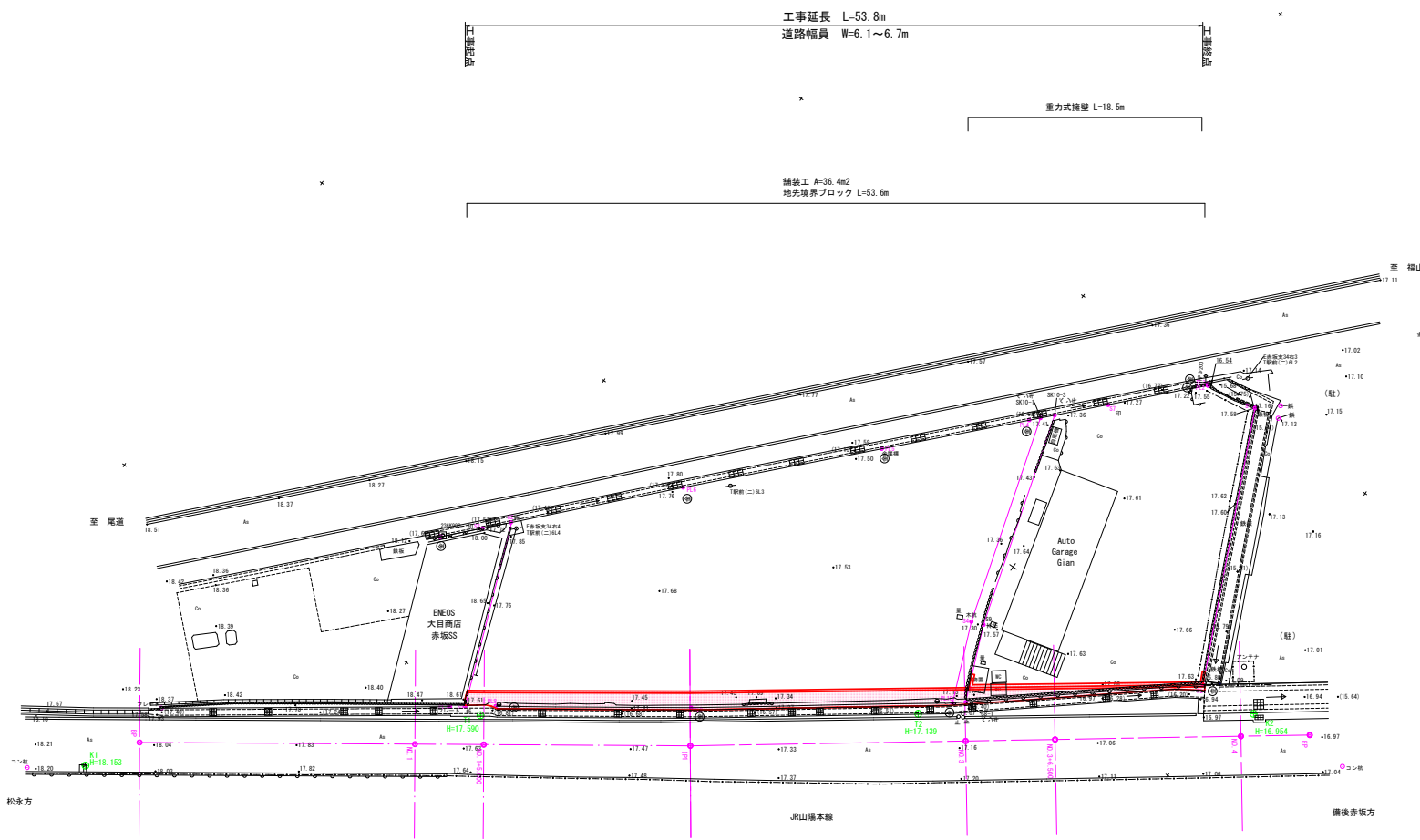


図面番号	2/7	縮尺	1:250
工種	道路改良工事		
種別	平面図	番号	1/1
路線名	赤坂35号線		
工事箇所	福山市赤坂町地内		
福山市			

世界測地系

※この図面はA1→A3に縮小しています

平面図
S=1:250



地味樹樹群 | 試観

樹群番号	× 樹群	> 樹群
3-NO.1	-169039.141	104321.694
3-NO.2	-168945.299	104406.106
K1	-169094.501	104360.205
K2	-169042.757	104427.542
T1	-169075.050	104381.609
T2	-169056.727	104407.590

谷心樹樹群 | 試観

樹群番号	× 樹群	> 樹群
BP	-169090.871	104362.458
NO.1	-169079.500	104378.911
NO.1+5.000	-169076.658	104383.024
IP1	-169068.129	104395.364
NO.3	-169056.375	104411.546
NO.3+6.500	-169052.555	104416.805
NO.4	-169044.622	104427.728
EP	-169041.663	104431.773

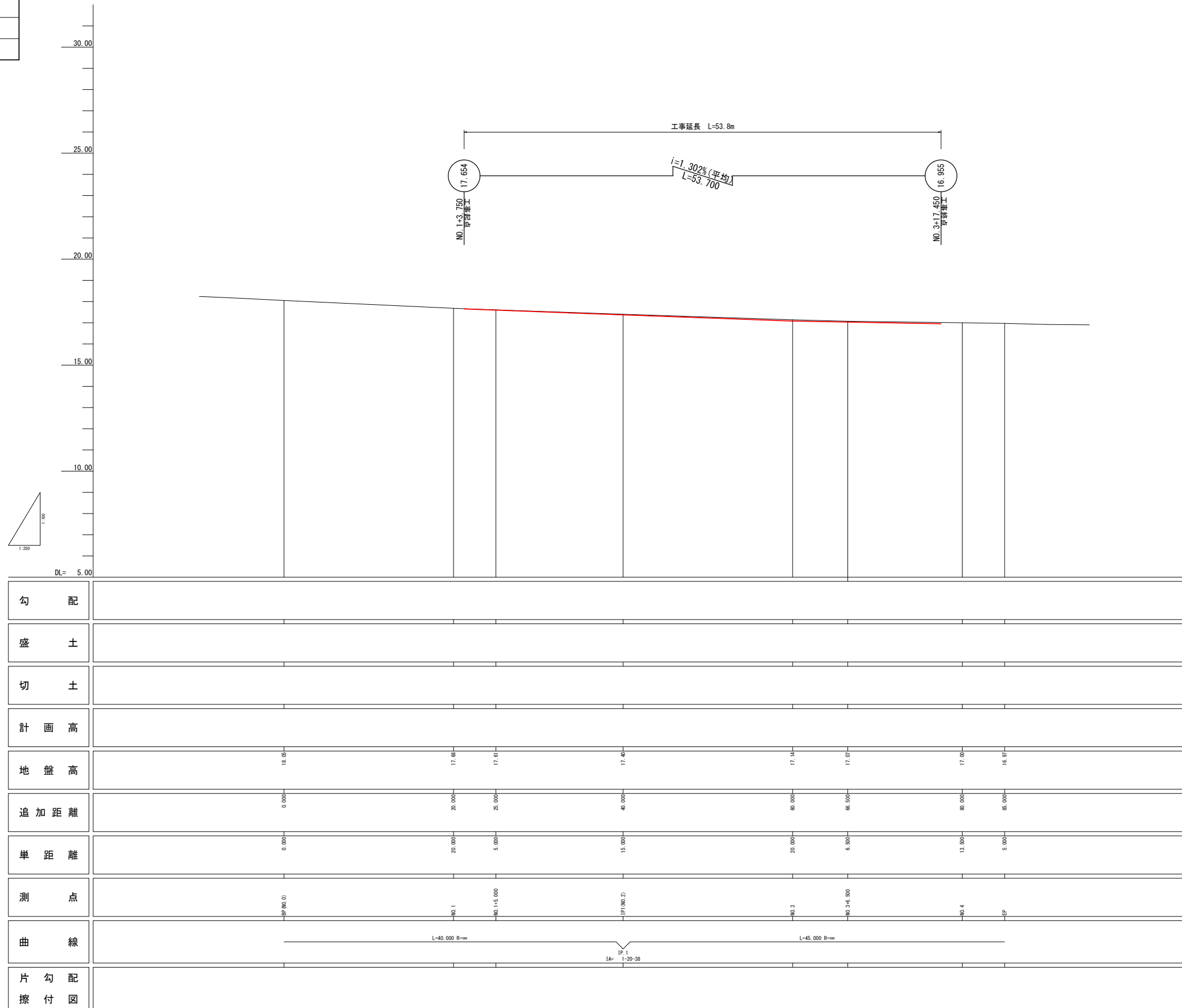
露草樹樹群 | 試観

樹群番号	× 樹群	> 樹群
XL1	-169074.048	104379.904
L1	-169073.429	104380.793
L2	-169064.894	104393.072
XL3	-169053.603	104408.762
L3	-169053.239	104409.268
XL2	-169053.054	104409.526
L4	-169049.447	104414.547
PL1	-169043.131	104423.308

図面番号	3 / 7	縮尺	V=1:100 H=1:250
工種	道路改良工事		
種別	縦断面図	番号	1 / 1
路線名	赤坂35号線		
工事箇所	福山市赤坂町地内		
	福 山 市		

※この図面はA1→A3に縮小しています

縦断面図
V=1:100
H=1:250



図面番号	4 7	縮尺	1:50
工種	道路改良工事		
種別	標準横断面図	番号	1 1
路線名	赤坂35号線		
工事箇所	福山市赤坂町地内		
福 山 市			

※この図面はA1→A3に縮小しています

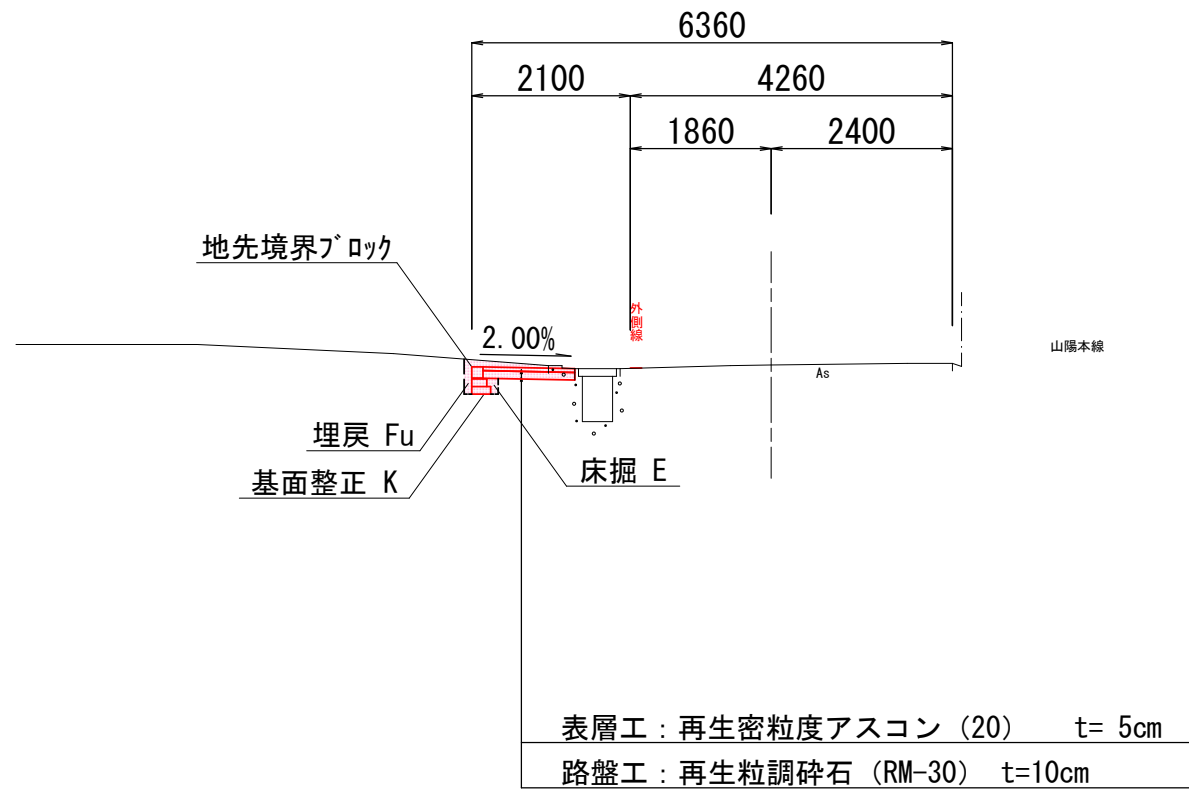
標準横断面図

S=1:50

IP1 (NO. 2)

GH=17.40

FH=



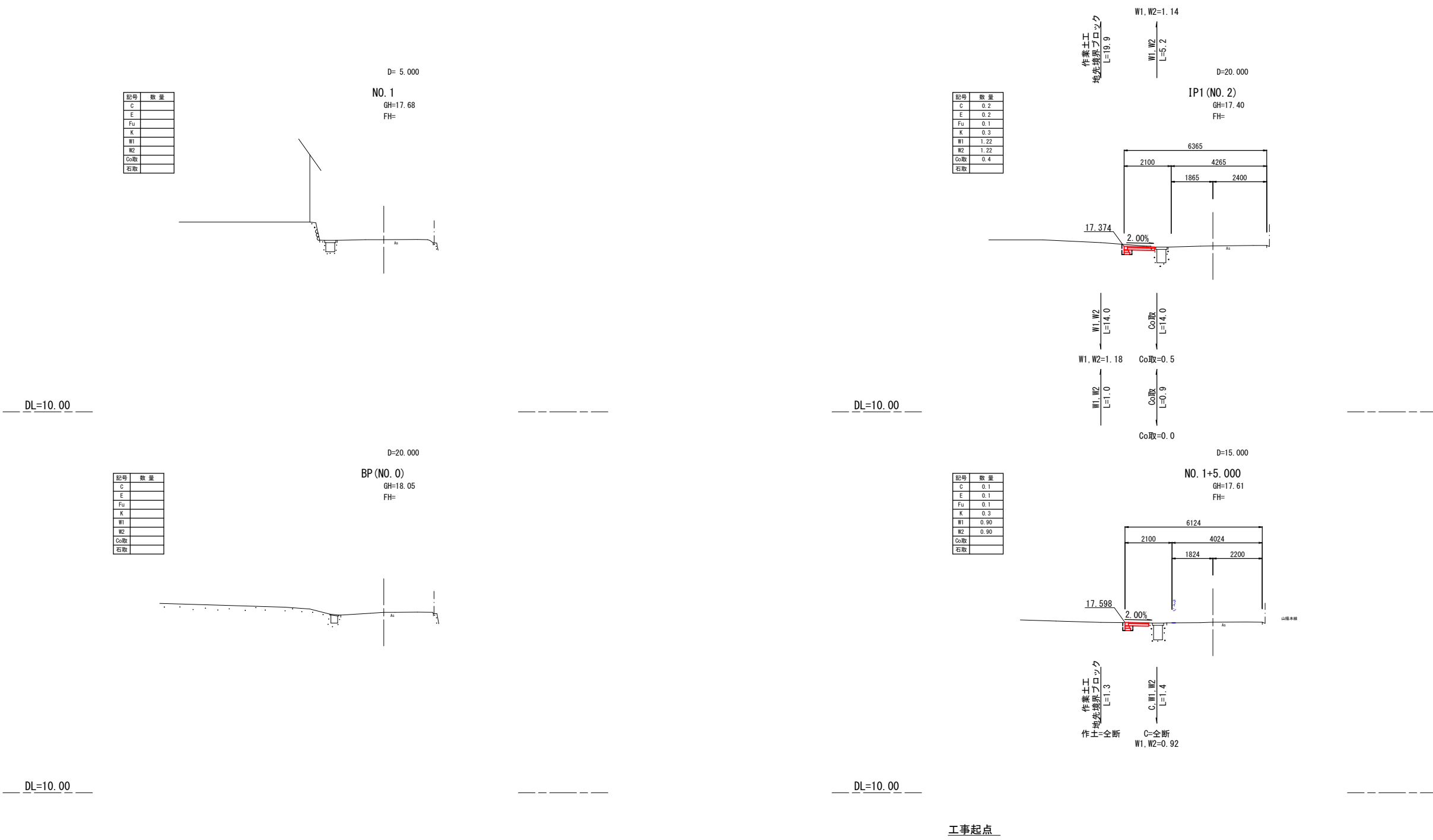
凡 例

記号	名称	規格
C	掘削	
E	床掘	
Fu	埋戻	W<1.0m
K	基面整正	
W1	表層	再生密粒度As t=5cm
W2	路盤	再生粒調碎石 t=10cm
Co取	コンクリート取壊し	
石取	石積取壊し	石積厚 t=20cm

図面番号	5 / 7	縮尺	1:100
工種	道路改良工事		
種別	横断面図	番号	1 / 2
路線名	赤坂35号線		
工事箇所	福山市赤坂町地内		
福 山 市			

※この図面はA1→A3に縮小しています

横断面図
S=1:100



記号	数量
C	
E	
Fu	
K	
前	
配	
W1	
W2	
Co取	
石取	

記号	数量
C	0.2
E	0.2
Fu	0.1
K	0.3
前	1.22
配	1.22
W1	1.22
W2	1.22
Co取	0.4
石取	

記号	数量
C	0.1
E	0.1
Fu	0.1
K	0.3
前	0.90
配	0.90
W1	0.90
W2	0.90
Co取	
石取	

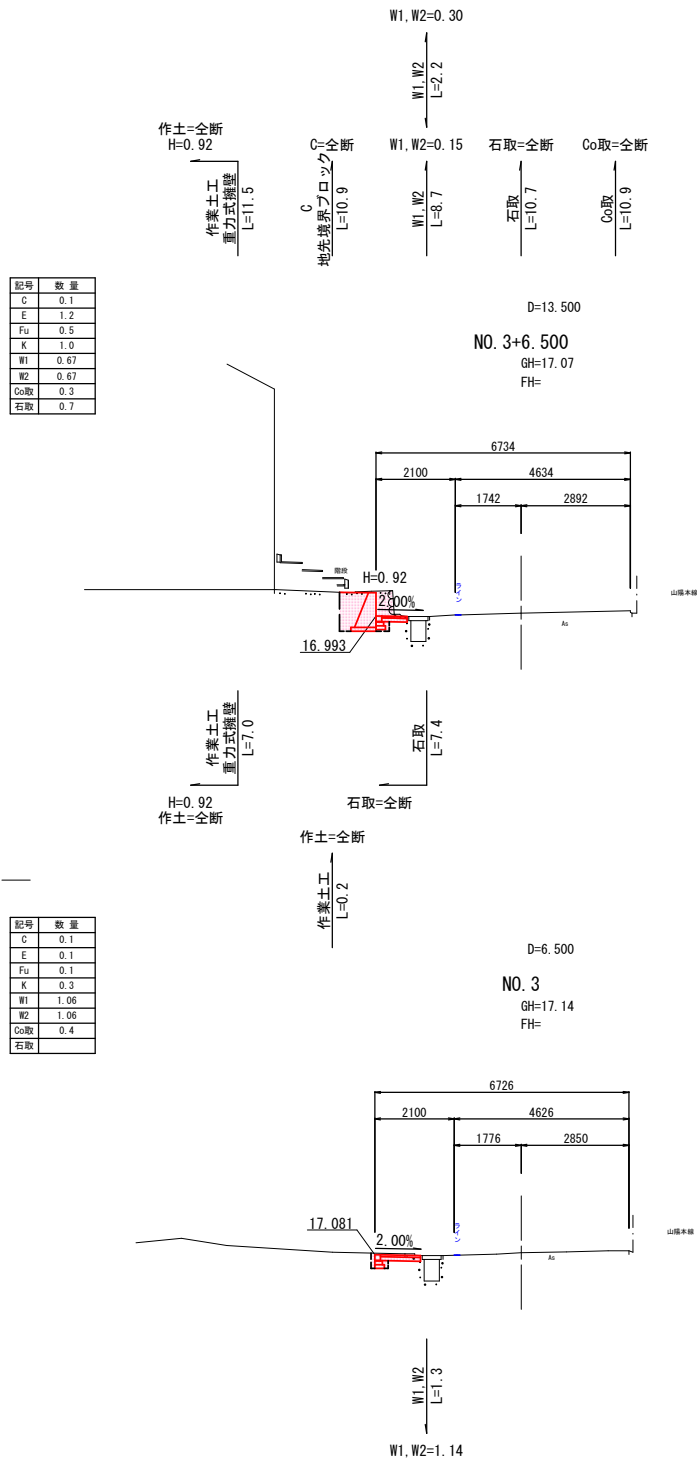
工事起点

図面番号	6 7	縮尺	1:100
工種	道路改良工事		
種別	横断面図	番号	2 2
路線名	赤坂35号線		
工事箇所	福山市赤坂町地内		
福 山 市			

※この図面はA1→A3に縮小しています

横断面図
S=1:100

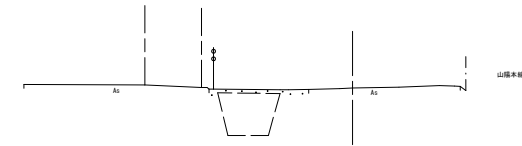
工事終点



記号	数量
C	0.1
E	1.2
Fu	0.5
K	1.0
W1	0.67
W2	0.67
Co取	0.3
石取	0.7

記号	数量
C	0.1
E	0.1
Fu	0.1
K	0.3
W1	1.06
W2	1.06
Co取	0.4
石取	

記号	数量
C	
E	
Fu	
K	
W1	
W2	
Co取	
石取	



DL=10.00

DL=10.00

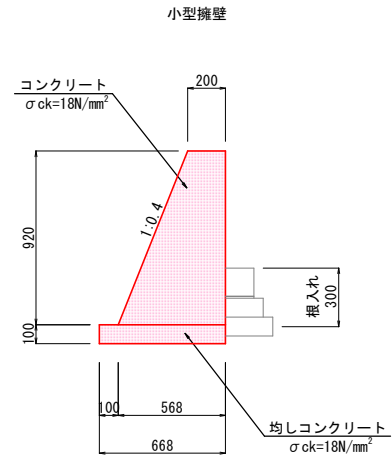
DL=10.00

図面番号	7/7	縮尺	1:20
工種	道路改良工事		
種別	構造図	番号	1/1
路線名	赤坂35号線		
工事箇所	福山市赤坂町地内		
福 山 市			

※この図面はA1→A3に縮小しています

構造図
S=1:20

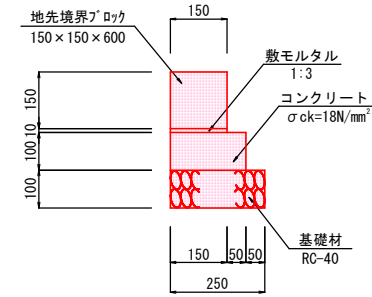
重力式擁壁
S=1:20



材料表 10m当り

種別	規格・寸法	単位	数量	摘要
コンクリート	$\sigma_{ck}=18\text{N/mm}^2$	m ³	3.53	
型枠		m ²	19.11	
均しコンクリート	$\sigma_{ck}=18\text{N/mm}^2$	m ³	0.67	
均しコン型枠		m ²	2.00	

地先境界ブロック
S=1:10



材料表 10m当り

種別	規格・寸法	単位	数量	摘要
地先境界ブロック	150×150×600	個	16.53	
敷モルタル	1:3	m ³	0.02	
コンクリート	$\sigma_{ck}=18\text{N/mm}^2$	m ³	0.20	
型枠		m ²	2.00	
基礎材	RC-40, t=100	m ²	2.50	

参考図書

施工単価表

頁0 -0010

掘削 SPK23040001 単第0 -0001 表

土砂 上記以外(小規模) 標準以外 1 m3 当り
 機械構成比: 21.98% 労務構成比: 69.33% 材料構成比: 8.69% 市場単価構成比: 0.00% 標準単価: 2,434.50000

代表機劣材規格(積算地区)	構成比	単価(積算地区)	代表機劣材規格(東京地区)	単価(東京地区)	備考
小型バックホウ(クローラ型) 標準型・排2 山積0.13/平積0.10m3	21.98%		小型バックホウ(クローラ型) 標準型・排2 山積0.13/平積0.10m3		MTPC00077 MTPT00077
運転手(特殊)	69.33%		運転手(特殊)		RTPC00006 RTPT00006
軽油 パトロール給油, 2~4KL積載車給油	8.69%		軽油パトロール給油		TTPC00013 TTPT00013
積算単価			積算単価		EP001
A=1 土砂 E=8 標準以外			B=5 上記以外(小規模)		

施工単価表

頁0 -0011

土砂等運搬 SPK23040002 単第0 -0002 表

小規模 土砂(岩塊・玉石混り土含む) DID区間無し 距離7.0km以下(5.5km超) 1 m3 当り
 機械構成比: 19.19% 労務構成比: 71.06% 材料構成比: 9.75% 市場単価構成比: 0.00% 標準単価: 3,860.90000

代表機劣材規格(積算地区)	構成比	単価(積算地区)	代表機劣材規格(東京地区)	単価(東京地区)	備考
ダンプトラック[オンロード・ディーゼル] 2t積級 (タイヤ損耗費及び補修費(良好)を含む)	19.19%		ダンプトラック[オンロード・ディーゼル] 2t積級 (タイヤ損耗費及び補修費(良好)を含む)		MTPC00016T1 MTPT00016T1
運転手(一般)	71.06%		運転手(一般)		RTPC00007 RTPT00007
軽油 パトロール給油, 2~4KL積載車給油	9.75%		軽油パトロール給油		TTPC00013 TTPT00013
積算単価			積算単価		EP001
A=2 小規模 C=1 土砂(岩塊・玉石混り土含む) F=31 距離7.0km以下(5.5km超)			B=6 バックホウ山積0.13m3(平積0.1m3) D=1 DID区間無し		

施工単価表

頁0 -0012

床掘り
 土砂 上記以外(小規模)
 機械構成比: 20.81% 労務構成比: 71.39% 材料構成比: 7.80% 市場単価構成比: 0.00% 標準単価: 1 m3 当り 2,046.80000

SPK23040015

単第0 -0003 表

代表機材規格(積算地区)	構成比	単価(積算地区)	代表機材規格(東京地区)	単価(東京地区)	備考
バックホウ(クローラ型) 後方超小旋回型・排2 山積0.28/平積0.2m3	20.81%		バックホウ(クローラ型) 後方超小旋回型・排2 山積0.28/平積0.2m3		MTPC00083 MTPT00083
運転手(特殊)	38.71%		運転手(特殊)		RTPC00006 RTPT00006
普通作業員	32.68%		普通作業員		RTPC00002 RTPT00002
軽油 バトロール給油, 2~4KL積載車給油	7.80%		軽油バトロール給油		TTPC00013 TTPT00013
積算単価			積算単価		EP001
A=1 土砂 E=1 -(全ての費用)			B=5 上記以外(小規模)		

施工単価表

頁0 -0013

埋戻し
 土砂 上記以外(小規模)
 機械構成比: 9.91% 労務構成比: 85.67% 材料構成比: 4.42% 市場単価構成比: 0.00% 標準単価: 1 m3 当り 3,655.50000

SPK23040020

単第0 -0004 表

代表機材規格(積算地区)	構成比	単価(積算地区)	代表機材規格(東京地区)	単価(東京地区)	備考
バックホウ(クローラ型) 後方超小旋回型・排2 山積0.28/平積0.2m3	9.30%		バックホウ(クローラ型) 後方超小旋回型・排2 山積0.28/平積0.2m3		MTPC00083 MTPT00083
タンバ及びびランマ ランマ 質量60~80kg	0.61%		タンバ及びびランマ タンバ及びびランマ 質量60~80kg		MTPC00048 MTPT00048
普通作業員	48.83%		普通作業員		RTPC00002 RTPT00002
特殊作業員	19.54%		特殊作業員		RTPC00001 RTPT00001
運転手(特殊)	17.30%		運転手(特殊)		RTPC00006 RTPT00006
軽油 バトロール給油, 2~4KL積載車給油	3.49%		軽油バトロール給油		TTPC00013 TTPT00013
ガソリン, レギュラー スタンド渡し, スタンド給油	0.93%		ガソリンレギュラースタンド		TTPC00014 TTPT00014
積算単価			積算単価		EP001
A=5 上記以外(小規模) D=1 -(全ての費用)			B=1 土砂		

施工単価表

頁0 -0016

小型擁壁

SPK23040069

単第0 -0005 表

擁壁平均高さ0.8m以上1.0m以下

18-8-40BB 基礎碎石無し

1 m3 当り

機械構成比: 3.52% 労務構成比: 77.14%

材料構成比: 19.34%

市場単価構成比: 0.00%

標準単価: 84,391.00000

代表機材規格(積算地区)	構成比	単価(積算地区)	代表機材規格(東京地区)	単価(東京地区)	備考
その他(材料)			その他(材料)		EZ009
積算単価			積算単価		E9999
A=3 擁壁平均高さ0.8m以上1.0m以下 D=1 基礎碎石無し F=1 一般養生・特殊養生(練炭)			B=2 18-8-40BB E=2 均しCo有り G=2 小型車割増有		

施工単価表

頁0 -0017

地先境界ブロック

SPK23040288

単第0 -0006 表

C種(150×150×600)

設置 RC-40 養生工有り

1 m 当り

機械構成比: 0.39% 労務構成比: 73.67%

材料構成比: 25.94%

市場単価構成比: 0.00%

標準単価: 6,010.00000

代表機材規格(積算地区)	構成比	単価(積算地区)	代表機材規格(東京地区)	単価(東京地区)	備考
<貸>バックホウ(クローラ型) 山積0.8m3(平積0.6) 排出ガス対策型(第1,2,3次基準値)低騒音	0.39%		バックホウ クローラ型 山積0.8m3(平積0.6m3)		KTPC00018 KTPT00018
普通作業員	28.29%		普通作業員		RTPC00002 RTPT00002
土木一般世話役	14.60%		土木一般世話役		RTPC00009 RTPT00009
特殊作業員	13.73%		特殊作業員		RTPC00001 RTPT00001
型わく工	11.50%		型わく工		RTPC00010 RTPT00010
その他(労務)			その他(労務)		ER009
地先境界(JISA5371)C 150×150×600 参考質量32kg	16.06%		地先境界ブロック C種(150×150×600)		TTPCD0166 TTPT00256
レディーミクストコンクリート指定品 呼び強度18,スランプ8,粗骨材20(25) W/C(60%),種別(高炉)	8.69%		生コンクリート 高炉 18-8-25(20) W/C 60%		TTPC00003 TTPT00003
再生クラッシュラン 40~0mm	0.83%		再生クラッシュラン RC-40		TTPC00008 TTPT00008

施工単価表

頁0 -0018

地先境界ブロック

SPK23040288

単第0 -0006 表

C種(150×150×600)

設置 RC-40 養生工有り

1 m 当り

機械構成比: 0.39% 労務構成比:

73.67% 材料構成比: 25.94%

市場単価構成比: 0.00%

標準単価: 6,010.00000

代表機材規格(積算地区)	構成比	単価(積算地区)	代表機材規格(東京地区)	単価(東京地区)	備考
軽油 バトロール給油, 2~4KL積載車給油	0.36%		軽油バトロール給油		TTPC00013 TTPT00013
積算単価			積算単価		E9999
A=1 設置 E=1 RC-40 G=2 養生工有り			B=3 C種(150×150×600) F=1 18-8-25BB H=2 小型車割増有		

施工単価表

頁0 -0019

表層(歩道部)

SPK23040244

単第0 -0007 表

平均幅員1.4m未満(1層平均50mm以下)

1層当り平均仕上厚50mm

1 m2 当り

機械構成比: 0.51% 労務構成比:

52.04% 材料構成比: 47.45%

市場単価構成比: 0.00%

標準単価: 2,000.20000

代表機材規格(積算地区)	構成比	単価(積算地区)	代表機材規格(東京地区)	単価(東京地区)	備考
振動ローラ(舗装用) ハンドガイド式 運転質量0.5~0.6t	0.34%		振動ローラ(舗装用) ハンドガイド式 運転質量0.5~0.6t		MTPC00047 MTPT00047
振動コンパクタ 前進型 運転質量40~60kg	0.09%		振動コンパクタ 前進型 運転質量40~60kg		MTPC00049 MTPT00049
その他(機械)			その他(機械)		EK009
特殊作業員	20.62%		特殊作業員		RTPC00001 RTPT00001
普通作業員	17.83%		普通作業員		RTPC00002 RTPT00002
土木一般世話役	5.29%		土木一般世話役		RTPC00009 RTPT00009
その他(労務)			その他(労務)		ER009
再生加熱アスファルト混合物 再生密粒度(20)	41.37%		再生密粒度As混合物(13) [標準数量]平均仕上り厚40mm		TTPCD0038 TTPT00293
アスファルト乳剤(JISK2208) アスファルト乳剤(浸透用) PK-3プライムコート用	5.88%		アスファルト乳剤(JISK2208) アスファルト乳剤(浸透用) PK-3プライムコート用		TTPC00026 TTPT00026

施工単価表

頁0 -0020

表層(歩道部)

SPK23040244

単第0 -0007 表

平均幅員1.4m未満(1層平均50mm以下)

1層当り平均仕上厚50mm

1

m2 当り

機械構成比: 0.51% 労務構成比: 52.04%

材料構成比: 47.45%

市場単価構成比: 0.00%

標準単価:

2,000.20000

代表機材規格(積算地区)	構成比	単価(積算地区)	代表機材規格(東京地区)	単価(東京地区)	備考
ガソリン,レギュラー スタンド渡し,スタンド給油	0.12%		ガソリンレギュラースタンド		TTPC00014 TTPT00014
軽油 バトロール給油,2~4KL積載車給油	0.05%		軽油バトロール給油		TTPC00013 TTPT00013
その他(材料)			その他(材料)		EZ009
積算単価			積算単価		E9999
A=1 平均幅員1.4m未満(1層平均50mm以下) C=6 再生密粒度アスファルト混合物(20) G=2 小型車割増有 I=1 -(全ての費用)			B=50 1層当り平均仕上厚(mm) E=2 PK-3 H=1 -		
【アスファルト混合物単価】 1層当り平均仕上厚(mm)/1000*(アスファルト混合物単価(円)+各種割増合計値) 1層当り平均仕上厚(mm):50.000(mm)					

施工単価表

頁0 -0021

上層路盤(歩道部)

SPK23040235

単第0 -0008 表

全仕上り厚100mm 1層施工

RM-30

1

m2 当り

機械構成比: 5.44% 労務構成比: 65.81%

材料構成比: 28.75%

市場単価構成比: 0.00%

標準単価:

809.74000

代表機材規格(積算地区)	構成比	単価(積算地区)	代表機材規格(東京地区)	単価(東京地区)	備考
<賃>小型バックホウ(クローラ型) 山積0.11m3(平積0.08) 排出ガス対策型(第1,2,3次基準値)低騒音	2.82%		小型バックホウ [クローラ型] 山積0.11m3(平積0.08m3)		KTPC00001 KTPT00001
<賃>振動ローラ(搭乗・コンバインド式) 質量3~4t 排出ガス対策型(第1,2次基準値)低騒音	2.47%		振動ローラ(舗装用) [搭乗式コンバインド型] 質量3~4t		KTPC00009 KTPT00009
その他(機械)			その他(機械)		EK009
普通作業員	27.59%		普通作業員		RTPC00002 RTPT00002
運転手(特殊)	23.30%		運転手(特殊)		RTPC00006 RTPT00006
特殊作業員	13.01%		特殊作業員		RTPC00001 RTPT00001
その他(労務)			その他(労務)		ER009
再生粒度調整砕石 30~0mm	26.66%		再生粒度調整砕石 RM-30 [標準数量]全仕上り厚100mm		TTPC00010 TTPT00360
軽油 バトロール給油,2~4KL積載車給油	2.03%		軽油バトロール給油		TTPC00013 TTPT00013

施工単価表

積込(コンクリート殻)

SPK23040117

単第0 -0010 表

頁0 -0024

機械構成比: 10.31% 労務構成比: 85.09% 材料構成比: 4.60% 市場単価構成比: 0.00% 標準単価: 1,161.50000
 1 m3 当り

代表機材規格(積算地区)	構成比	単価(積算地区)	代表機材規格(東京地区)	単価(東京地区)	備考
バックホウ(クローラ型) 標準型・排2014 山積0.8/平積0.6m3	10.31%		バックホウ(クローラ型) 標準型・排2014 山積0.8/平積0.6m3)		MTPC00153 MTPT00153
普通作業員	76.82%		普通作業員		RTPC00002 RTPT00002
運転手(特殊)	8.27%		運転手(特殊)		RTPC00006 RTPT00006
軽油 パトロール給油, 2~4KL積載車給油	4.60%		軽油パトロール給油		TTPC00013 TTPT00013
積算単価			積算単価		EP001
A=1 -(全ての費用)					

施工単価表

殻運搬

SPK23040152

単第0 -0011 表

頁0 -0025

Co(無筋)構造物とりこわし DID区間無し 運搬距離14.4km以下(10.9km超) 標準単価: 1,990.80000
 1 m3 当り
 機械構成比: 42.35% 労務構成比: 42.40% 材料構成比: 15.25% 市場単価構成比: 0.00%

代表機材規格(積算地区)	構成比	単価(積算地区)	代表機材規格(東京地区)	単価(東京地区)	備考
ダンプトラック[オンロード・ディーゼル] 10t積級 (タイヤ損耗費及び補修費(良好)を含む)	42.35%		ダンプトラック[オンロード・ディーゼル] 10t積級 (タイヤ損耗費及び補修費(良好)を含む)		MTPC00018T1 MTPT00018T1
運転手(一般)	42.40%		運転手(一般)		RTPC00007 RTPT00007
軽油 パトロール給油, 2~4KL積載車給油	15.25%		軽油パトロール給油		TTPC00013 TTPT00013
積算単価			積算単価		EP001
A=1 Co(無筋)構造物とりこわし C=1 DID区間無し E=1 -(全ての費用)			B=1 機械積込 D=50 運搬距離14.4km以下(10.9km超)		

土工数量集計表

	切土		
	掘削	床掘	計
	C	E	
道路土工	7.2		7.2
擁壁工		22.2	22.2
縁石工		5.5	5.5
計	7.2	27.7	34.9

	盛土		
	路床盛土	埋戻	計
	B	Fu	
道路土工			0.0
擁壁工		9.3	9.3
縁石工		3.7	3.7
計	0.0	13.0	13.0

残土処理

$$34.9 - 13.0 / 0.9 = 20.5$$

重力式擁壁工計算書

測点	距離	擁壁高 H								
		断面	平均	平積						
		0.92								
NO.3+6.50	7.00	0.92	0.92	6.4						
	11.50	0.92	0.92	10.6						
合計	18.50			17.0	平均 H=	0.92				

