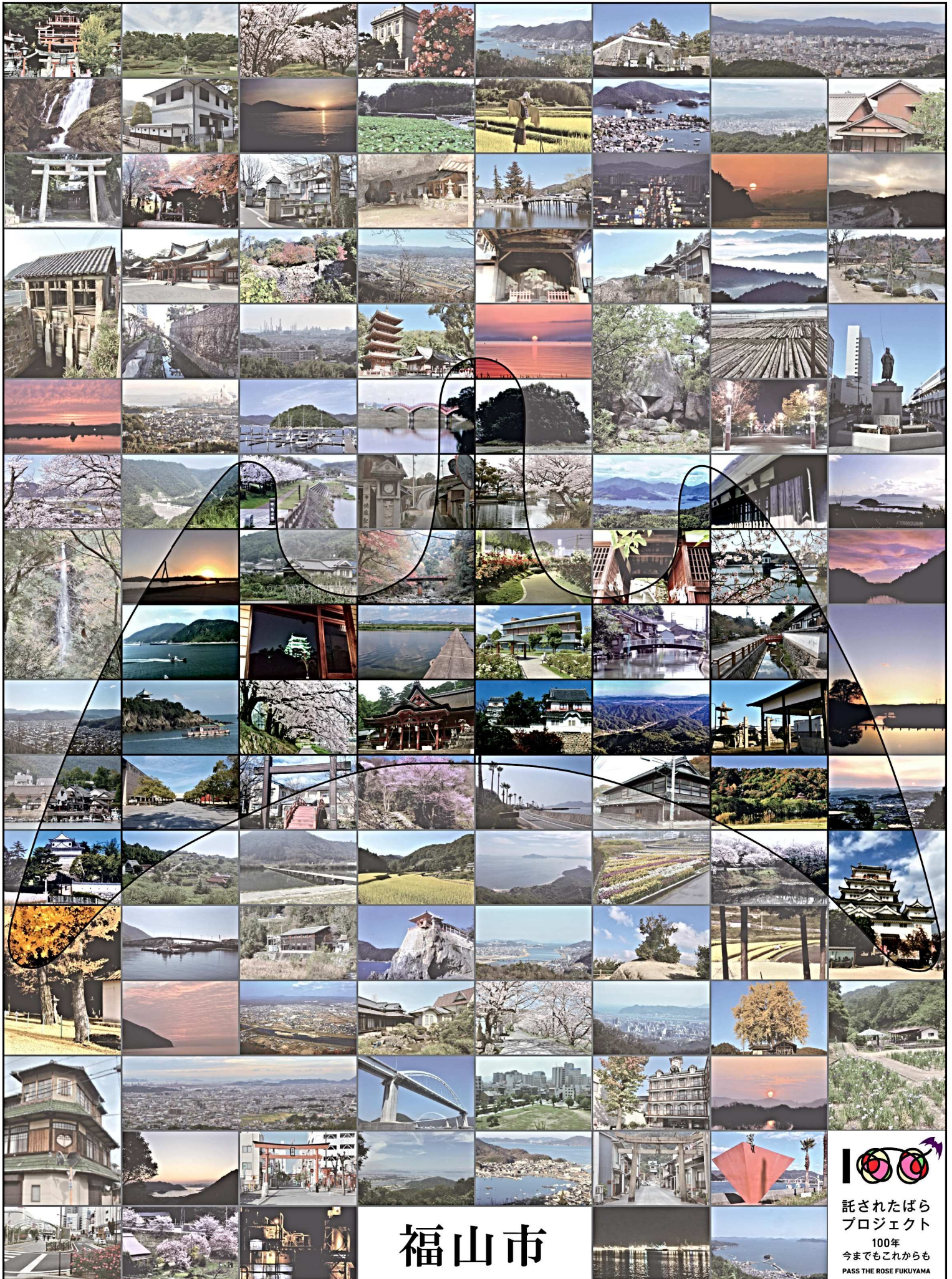


ふくやま景観100選



福山市


託されたばら
プロジェクト
100年
今までもこれからも
PASS THE ROSE FUKUYAMA

はじめに

1916年（大正5年）に、本市が市制施行し、ちょうど今年で100年となります。

これまで10回の合併を重ね、大きくなった「ふるさと福山」を見渡しますと、山並みや河川、瀬戸内海とその島々などの自然的な景観、日々の営みや社会・経済活動の中で形成されてきた都市・集落の景観、古い建築様式やまちなみの面影を残す歴史・文化的な景観など、自然や人々の営みの中で作りだされた優れた景観が数多くあります。



また、これまでの本市の歴史を振り返りますと、大水害や、福山空襲など、過酷な試練に見舞われてきましたが、先人たちは、その都度こうした苦難を乗り越え、美しい「ふるさと福山」の景観を大切に、今に引き継いでくださいました。今を生きる我々は、これらの美しい景観を、守り、育て、未来へと引き継いでいく責任があります。

こうしたことから、節目となる市制施行100周年の記念事業として、昨年、市民の皆さまの身近にある優れた景観や懐かしい景観などの写真をお送りいただき「ふくやま景観100選」を選定させていただきました。

この「ふくやま景観100選」を、広く内外に発信し、ふるさと福山の魅力と誇りを高め、心の豊かさが実感できるまちづくりを行い、「訪れてみたいまち」、そして「住んでみたい、住みつづけたいまち」へと進化することで、明るい未来へ向けた更なる飛躍へとつなげてまいりたいと考えております。

皆さま方には、本市の景観行政の発展に向け、引き続きのご支援、ご協力を賜りますよう、お願い申し上げます。

2016年（平成28年）7月

福山市長 羽田 皓

ふくやま景観100選 一覧

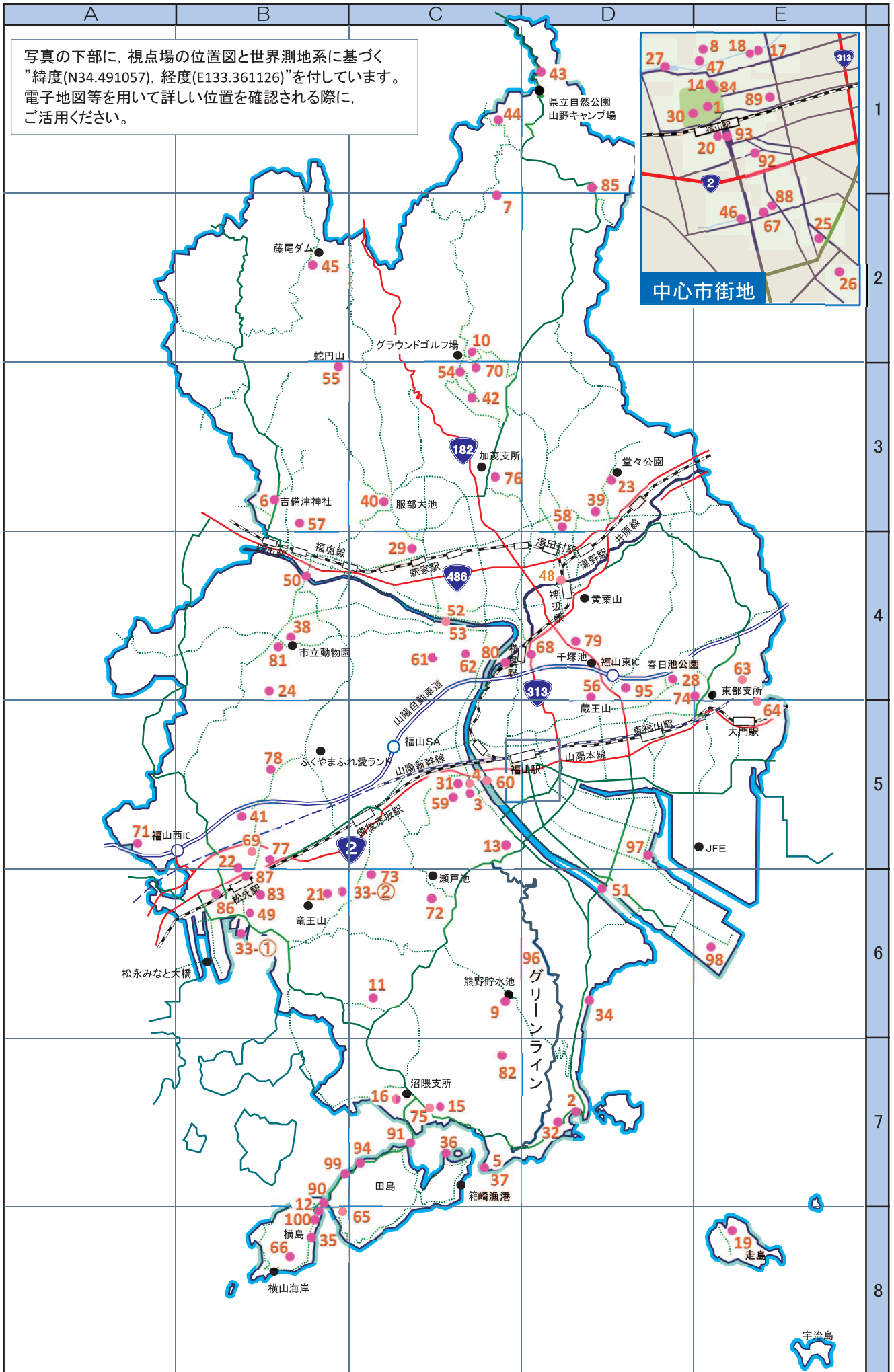
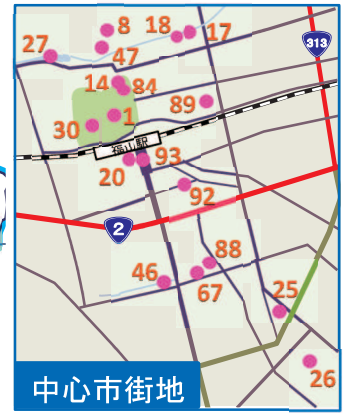
No	スポット(場所など)	位置	No	スポット(場所など)	位置
1	福山城 ①, ②, ③ 天守閣 ④ 天守閣・月見櫓 ⑤ 伏見櫓 ⑥ 月見櫓・石垣	中心市街地	48	高屋川	D-4
2	鞆 ① 常夜灯・雁木 ② 弁天島 ③ 沼名前神社参道 ④ 鞆港・仙酔島 ⑤ 医王寺の山門 ⑥ 鞆港・まちなみ ⑦ 水平線から上がる朝日	D-7	49	羽原川	B-6
3	明王院	C-5	50	芦田川福戸橋	B-4
4	草戸稻荷神社	C-5	51	芦田川大橋	D-6
5	阿伏兎観音	C-7	52	芦田川下山守橋(沈下橋)	C-4
6	吉備津神社	B-3	53	芦田川下郷橋からの風景	C-4
7	岩屋権現	C-2	54	広瀬の雲海	C-3
8	福山八幡宮	中心市街地	55	蛇円山からの風景	B-3
9	常国寺	C-6	56	蔵王山からの風景	D-4
10	龍田神社	C-2	57	大佐山からの風景	B-3
11	神勝寺	C-6	58	要害山からの風景	D-3
12	恵比寿神社	B-8	59	明王台配水池展望台からの風景	C-5
13	妙見社	C-5	60	草戸山	C-5
14	三蔵稻荷神社	中心市街地	61	龍王社(じおうさん)見晴らし公園からの風景	C-4
15	唐樋門	C-7	62	石鎚神社からの風景	C-4
16	ぬまくま文化館(枝広邸)	C-7	63	龍王社(りゅうおうしゃ)からの風景	E-4
17	惣門番所跡	中心市街地	64	明知山からの風景	E-5
18	土橋	中心市街地	65	虚空蔵山からの風景	B-8
19	村上庄屋屋敷	E-8	66	切石山(王城・切石山公園)	B-8
20	五浦釣人像	中心市街地	67	まなびの館ローズコムからの眺め	中心市街地
21	立岩	B-6	68	横尾町のまちなみ	D-4
22	松本古墳	B-5	69	神村町の入母屋民家群	B-5
23	堂々川の砂留	D-3	70	広瀬の集落	C-3
24	別所砂留	B-4	71	東村町の案山子のある風景	A-5
25	ばら公園	中心市街地	72	熊野町の棚田	C-6
26	緑町公園	中心市街地	73	赤坂町の田園風景	C-6
27	蓮池公園	中心市街地	74	雑司池の桜	E-4
28	春日池公園	D-4	75	千年の桜土手	C-7
29	中島公園	C-4	76	大惣津池の桜	C-3
30	福山城公園	中心市街地	77	神村小学校の桜並木	B-5
31	佐波城山公園	C-5	78	神村町のもくれん	B-5
32	走島・宇治島	D-7	79	千田町荒神社のイチヨウの木	D-4
33	松永湾	B-6	80	御幸町荒神社のイチヨウの木	C-4
34	田尻町の朝日	D-6	81	芦田町の菊畑	B-4
35	田島の日の出	B-8	82	平家谷花しょうぶ園	C-7
36	矢ノ島	C-7	83	松永はきもの資料館	B-6
37	田島	C-7	84	福寿会館	中心市街地
38	富谷池の夕焼	B-4	85	山野発電所	D-1
39	福田池の夕焼	D-3	86	今津町の民家	B-6
40	服部大池	C-3	87	宮前町の赤壁の家	B-6
41	浜池	B-5	88	まなびの館ローズコム	中心市街地
42	四川ダム	C-3	89	大黒町の洋館	中心市街地
43	もみじ橋	D-1	90	睦橋	B-7
44	龍頭の滝	C-1	91	内海大橋	C-7
45	藤尾の滝	B-2	92	宮通り	中心市街地
46	道三川	中心市街地	93	福山駅前広場	中心市街地
47	御手洗川	中心市街地	94	内海町のヤシの木ロード	C-7
			95	国道182号の夜景	D-4
			96	グリーンライン	D-6・7
			97	鋼管町の夜景	D-5
			98	芦田川浄化センターの夜景	E-6
			99	内海町のモニュメント	B-7
			100	内海町の平和塔	B-8

見学にあたっての留意点

- 一部個人住宅などが含まれていますので、所有者、管理者、周辺住民の方々の迷惑にならないようお願いします。
- 見学の際は、外観のみの見学に留め、景観資源を傷つけたり植物などを持ち出したりしないようお願いします。
- ※美しい景観を守るため、皆様のご協力をお願いいたします。

ふくやま景観100選マップ

写真の下部に、視点場の位置図と世界測地系に基づく
 "緯度(N34.491057), 経度(E133.361126)"を付しています。
 電子地図等を用いて詳しい位置を確認される際に、
 ご活用ください。



1

MAP

中心市街地

福山城

1622年（元和8年）水野勝成が築城しました。天守閣は戦災により焼失しましたが、1966年（昭和41年）に市制施行50周年事業として再建され、本市のシンボルとして市民に親しまれています。現存する伏見櫓、筋鉄御門（すじがねごもん）は国重要文化財です。

丸之内一丁目・西町二丁目



N34.491057, E133.361126



① ふうやま美術館から見た天守閣

N34.490848, E133.359499



② 正面から見た天守閣

N34.490744, E133.361204



③ 福寿会館から見た天守閣

N34.492016, E133.361404



④ 新幹線上りホームから見た天守閣・月見櫓

N34.489410, E133.361826



⑤ 新幹線上りホームから見た伏見櫓

N34.489252, E133.360850



⑥ 福山駅北口から見た月見櫓・石垣

N34.489869, E133.362942

2

MAP
D-7

鞆

鞆町鞆・鞆町後地



万葉の時代から潮待ちの港として栄え、常夜灯や雁木など江戸期の港湾施設が現存しています。かつての回船問屋や商家が並んだ格子戸と白壁の土蔵もそのまま残り、港町独特の風情をかもし出しています。



①波止から見た常夜灯・雁木・まちなみ
N34.380509, E133.381779



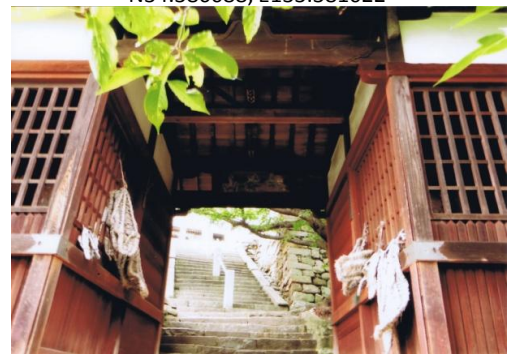
②県道から見た弁天島
N34.384040, E133.384436



③東から見た沼名前神社参道
N34.386088, E133.381022



④太子殿からみた鞆港・仙酔島
N34.382549, E133.375262



⑤医王寺の山門
N34.382960, E133.376995



⑥大弥山からみた鞆港・まちなみ
N34.384228, E133.396368



⑦水平線から上がる朝日
N34.380399, E133.377392

3

MAP
C-5

明王院



境内から見た五重塔・本堂

草戸町



明王院の前身である「常福寺」は、平安時代前期に創建されたと推定され、中世には門前に草戸千軒町が栄え、江戸時代には福山藩主となった水野家・阿部家の庇護の下で繁栄しました。本堂・五重塔は国宝です。

N34.478157, E133.346189

4

MAP
C-5

草戸稲荷神社



稲荷橋から見た本殿

草戸町



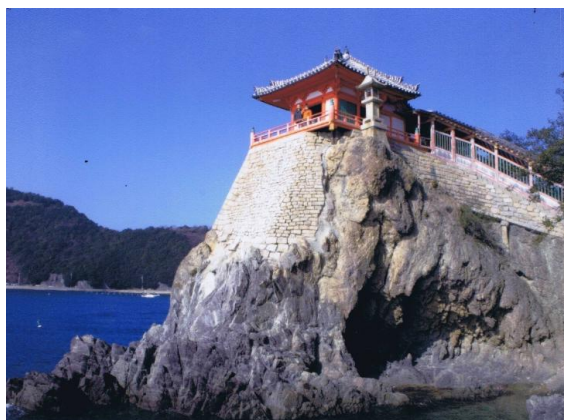
草戸稲荷神社は平安時代の807年(大同2年)に明王院の鎮守として祀られていました。それから昭和時代末期にコンクリート構造物が構築され、その上に本殿を移設しました。本殿上から市内中心部を一望できます。

N34.479673, E133.347010

5

MAP
C-7

阿伏兔観音



① 東南の海岸から見た阿伏兔観音

沼隈町能登原



航海の安全、子授け・安産の祈願所として知られ、朱塗りの観音堂は、歌川広重の浮世絵や志賀直哉の「暗夜航路」などに紹介され、船上からも優美な姿を望むことができます。国重要文化財です。

N34.365636, E133.346335



② 田島から見た阿伏兔観音

内海町



田島から朝日に映える阿伏兔観音を見ることができます。

N34.366149, E133.340669

6

MAP
B-3

吉備津神社



①正面右から見た本殿



②県道から見た御池

新市町宮内



806年(大同元年)に創建されたと伝えられています。江戸時代に造営された本殿は国の重要文化財に指定されているばかりではなく、多数の棟が広島県・福山市の文化財に指定されています。

N34.569366, E133.271206

新市町宮内



昔は御池で禊をしてからお参りをしていました。池には御影石造りの太鼓橋が架かっています。

N34.567994, E133.273976

7

MAP
C-2

岩屋権現



石段を登り正面から見た岩屋権現

山野町山野



地殻変動によってできた大きな石灰岩巨大礫の洞窟の中にある神社です。天井からは鍾乳石が垂れ、その直下には石筍が成長しており、県の天然記念物に指定されています。

N34.659639, E133.352963

8

MAP
中心市街地

福山八幡宮



正面右から見た本殿

北吉津町一丁目



同一規模、同一形式の東西2つの社で構成されています。1969年に両者が合併し「福山八幡宮」となりました。備後福山の総鎮守とされ、境内には水野勝成を祀る聡敏神社や稲荷神社など多くの社も祀られています。

N34.494832, E133.360198

9

MAP
C-6

常国寺



常国寺の鐘楼と紅葉

熊野町



N34.419419, E133.352322

文明年間(1469年～1486年)に一乗山城主渡辺越中守兼が日親上人を開基として山田荘(熊野町)に建立した寺です。鐘楼は福山藩家老水野玄蕃の母が施主となり建立されたものです。

10

MAP
C-2

龍田神社



南側市道から見た龍田神社

加茂町



N34.611374, E133.342482

1662年(寛文2年)に創立されました。拜殿の背後は土地が一段高くなり、入母屋造の本殿とは、石の間でつながっています。「龍田の社」は広瀬小学校の校歌にもできます。

11

MAP
C-6

神勝寺



秋の色づく庭園

沼隈町中山南



N34.424905, E133.308172

1965年(昭和40年)に建立された臨済宗建仁寺派の特例地寺院です。庭園は「賞心庭」と呼ばれ、池は「心」の字をかたどっています。

12

MAP
B-8

恵比寿神社



南から見た恵比寿神社

内海町



N34.353974, E133.287099

横島の漁業者が豊漁祈願する神社で、毎年9月に神楽が開催され、横島の風物詩になっています。

13

妙見社

MAP
C-5



石段を登ると見える妙見社

水呑町



きつい石段を登ったところに妙見社があります。市街地から芦田川河口堰までの景色を見渡すこともできます。

N34.464252, E133.356246

14

三蔵稲荷神社

MAP
中心市街地



能舞台

丸之内一丁目



三蔵稲荷神社は、初代福山藩主水野勝成公が福山城を築城する時に、守護神として祀った神社です。能舞台は、1944年(昭和19年)に福山八幡宮から移築されました。

N34.492286, E133.361061

15

唐樋門

MAP
C-7



南側市道から見た唐樋門

沼隈町草深



江戸時代初期の寛文年間(1661~1672)に磯新涯が干拓造成されたのに伴って造られたものです。当初は木造でしたが、二度にわたる大がかりな修理によって、樋門の門扉以外は石造に改められました。

N34.383845, E133.330748

16

ぬまくま文化館 (枝広邸)

MAP
C-7



東側市道から見た枝広邸

沼隈町常石



幕末から三代続いた開業医の個人邸宅です。遺族の協力を得て旧沼隈町が、地域のコミュニティ「地域文化館」として整備し、合併に伴い「ぬまくま文化館」(枝広邸)と名称が変わりました。

N34.389046, E133.317681

17

MAP

中心市街地

惣門番所跡



南から見た惣門番所跡

胡町・吉津町



蓮池川(吉津川)の南岸に大きな門と太鼓橋があり、「惣門番所」「願掛橋」という名がつけられています。江戸時代、惣門は城下の表門として番所が置かれ、陸路における人や物資の出入りを監視しました。

N34.494778, E133.366418

18

MAP

中心市街地

土橋



東から見た南側石柱

胡町・吉津町



西国街道から城下へ入るための橋で、袂には惣門がありました。4本ある石柱のうち1本は欠けており、福山空襲の名残をとどめています。

N34.494752, E133.366304

19

MAP

E-8

村上庄屋屋敷



格子戸が特徴的な庄屋屋敷

走島町



村上水軍の流れを汲む村上太郎兵衛義光は、1620年(元和6年)初代福山藩主水野勝成より四島(走島, 宇治島, 袴島, 鍛冶屋島)を拝領し、この地に庄屋屋敷を定めました。毘沙門や母屋が現存しています。

N34.347731, E133.434499

20

MAP

中心市街地

五浦釣人像



福山駅前のシンボル

三之丸町



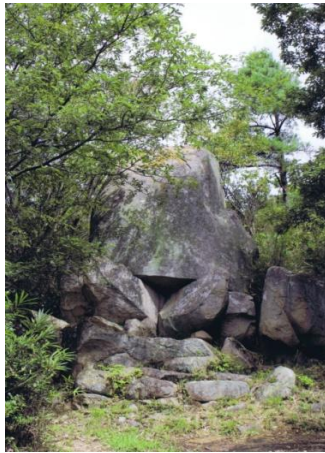
福山市の名誉市民である彫刻家平櫛田中が制作し、1975年(昭和50年)の新幹線開通を記念し設置されました。福山駅前の待ち合わせの場所として市民に親しまれています。

N34.488979, E133.362185

21

MAP
B-6

立岩



正面から見た立岩

金江町藁江



N34.450462, E133.292796

このあたり一帯には神武伝説があり、天皇崇拝のために作られた施設と言われています。立石の下は舟形の石で、人工的に割って整形されており、周囲には古墳が多くあります。

22

MAP
B-5

松本古墳



北から見た松本古墳

神村町



N34.457322, E133.260464

北から南に向かって延びる丘陵の先端部に位置する帆立貝形古墳です。5世紀前半の古墳と考えられています。

23

MAP
D-3

堂々川の砂留



道路から見た6番砂留

神辺町



N34.572280, E133.391646

江戸時代に砂留が建設され、16基が現存し国登録有形文化財に登録されています。上流には堂々公園があり、さまざまなイベントの会場に利用されています。

24

MAP
B-4

別所砂留



4番砂留と山桜

芦田町福田



N34.513308, E133.275663

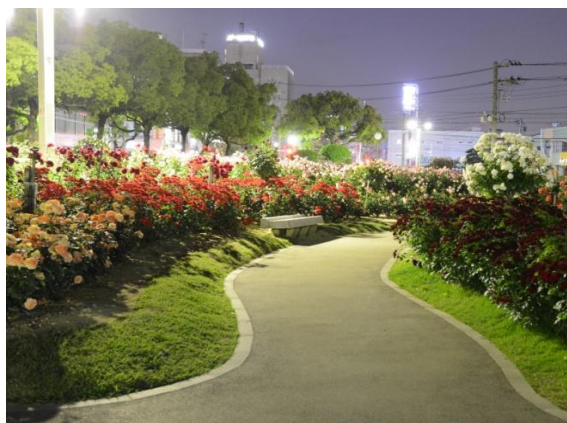
別所砂留は、山中に江戸中期から後期にかけて、計13基が築造されており、地元の歴史を継承するため地元住民が雑草や下草を刈るなど整備し、土木学会選奨土木遺産に登録されています。

25

MAP

中心市街地

ばら公園



夜のばら公園

花園町一丁目



1956年(昭和31年)に、戦災にあった市民を元気付けようと、付近の住民が、ばら苗約1,000本を植え付けたことが、ばら公園のはじまりです。現在では、280種、5,500本のばらが咲き誇る公園となっています。

N34.480645, E133.371509

26

MAP

中心市街地

緑町公園



北側から見たケヤキ並木

緑町



防災機能を備えた総合公園です。ばら花壇や、小さな滝がある和風庭園、ローズアリーナ、芝生広場があり、ばら祭りなど様々なイベント会場に利用されています。

N34.478535, E133.373058

27

MAP

中心市街地

蓮池公園



北側園路からみた太鼓橋と桜

木之庄町一丁目



初代福山藩主水野勝成が、城下への水源として整備したもので、わが国最古の水道として高く評価されています。現在では、多くの市民が憩える公園として整備され、新たな役割を果たしています。

N34.493763, E133.356702

28

MAP

D-4

春日池公園



公園内から見た太鼓橋(浦島橋)

春日町四丁目



公園内にあるため池は初代福山藩主水野勝成が灌漑用に築造したものです。公園の「花菖蒲園」・「ばら園」・「こども広場」・園路には年間に多くの人が訪れます。

N34.514242, E133.420991

29

中島公園

MAP
C-4



中島橋から見た中島公園・服部川・蛇円山
駅家町中島



N34.551084, E133.320906

公園の桜並木，服部川の
流れ，遠くには蛇円山を望
むことができる景観は，地
域住民に親しまれていま
す。

30

福山城公園

MAP
中心市街地



南側市道から見たふくやま美術館・県立博物館
西町二丁目



N34.489500, E133.359457

福山城公園内にある「ふくや
ま美術館」，「県立博物館」
は，広々とした広場と一体とな
り，現在は福山城博物館と
なっている城址とは対照的に
現代的な景観を生み出してい
ます。

31

佐波城山公園

MAP
C-5



公園の桜の間から見る春の風景

佐波町



N34.481572, E133.343911

公園には福山市の近代水道
発祥の地としての足跡を残す
ために佐波浄水場配水池を
保存しています。また，公園内
は多くの桜が植栽されており，
花の間から見える芦田川のの
どかな春の風景にも心が和み
ます。

32

走島・宇治島

MAP
D-7



県道から見た走島・宇治島

鞆町後地



N34.378682, E133.373656

太陽の光で海面が輝く
中，遠くに見える走島，宇
治島の姿はより美しく目に
映ります。

33

MAP
B-6

松永湾



①堤防から見た松永湾

柳津町一丁目



江戸時代の漢詩人菅茶山は、松永湾の美しさに魅了され「遺芳湾」と命名しました。江戸時代には塩田が開発され、300年間、松永の基幹事業として栄え、現在は、世界中からの木材輸入港として発展を遂げています。

N34.436204, E133.258737



②園芸センターから見た松永湾

金江町藁江



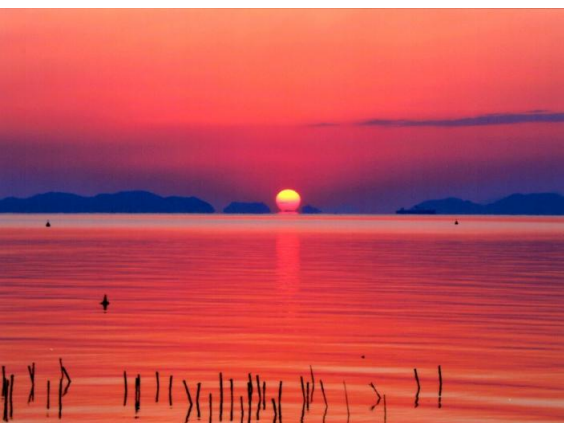
園芸センターから、松永湾や瀬戸内の島々を見ることができます。

N34.450146, E133.298251

34

MAP
D-6

田尻町の朝日



海辺から見た朝日

田尻町



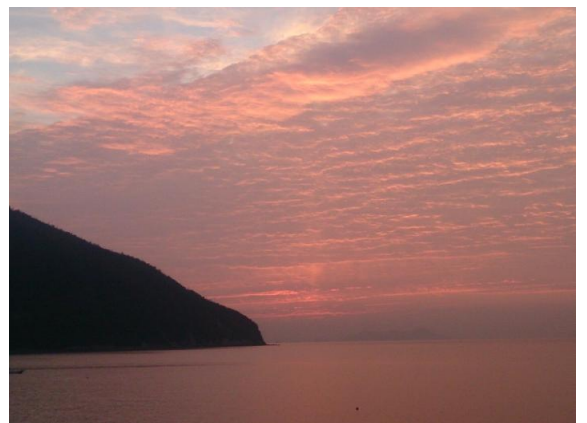
田尻町は朝日のスポットでも有名です。春分の日や秋分の日的前後に「だるま朝日」を見ることができます。

N34.418188, E133.384794

35

MAP
B-8

田島の日の出



横島から見た日の出

内海町



田島とともに見える朝日は、地域住民だけではなく多くの釣人にも親しまれています。

N34.343481, E133.286144

36

矢ノ島

MAP
C-7



内海フィッシャリーナから見た矢ノ島

内海町



平教経合戦で対峙した那須与一率いる源氏軍に向かって、平教経が射掛けた矢の一本が田島の小島に刺さり、やがて根をおろして竹が生い茂り「矢ノ島」ができたという伝説があります。

N34.370209, E133.333024

37

田島

MAP
C-7



阿伏兔観音から見た田島(箱崎漁港)

沼隈町能登原



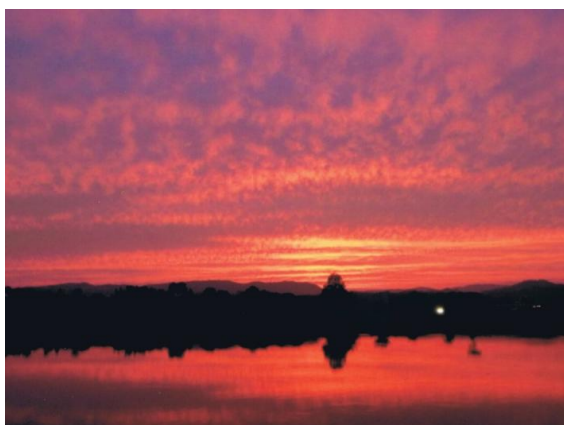
半島の先端にある阿伏兔観音からは、瀬戸内ののどかな風景を望むことができます。

N34.365696, E133.346083

38

富谷池の夕焼

MAP
B-4



東側土手から見た池に写る夕焼

芦田町福田



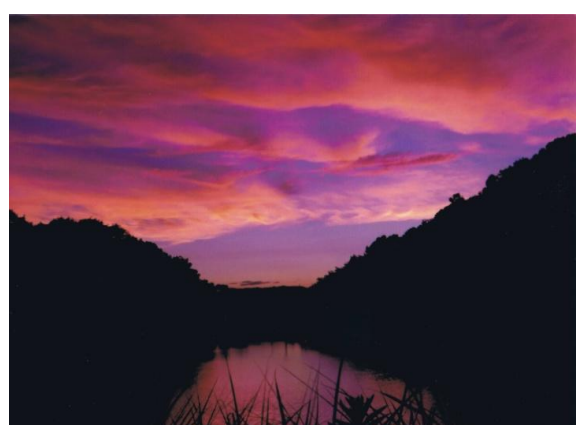
1773年(安永2年)の記録には池の構造などが詳細に記載されています。福相小学校の校歌に「月澄む富谷の池のまじみず鏡にて」とあるように、夕焼時、入り日時には、水面によりすばらしい景色が現れます。

N34.526134, E133.281490

39

福田池の夕焼

MAP
D-3



東側土手から見た夕焼

神辺町



福田池から見る7月の夕日は、水面を赤く染めとてもロマンチックで感動的です。

N34.563442, E133.389971

40

服部大池

MAP
C-3



県内で唯一「ため池百選」に選出された服部大池
駅家町法成寺



福山藩初代藩主水野勝成は、備後最大のため池を造るよう命じましたが、築造工事は難工事を極めたことから、「人柱」を捧げることとなりました。人柱となった「お糸」の話は今も伝えられ、11月3日にはお糸の慰霊祭があります。

N34.558417, E133.317635

41

浜池

MAP
B-5



東側土手から見た蓮の花咲く池

神村町



普段は普通の池ですが、6月から7月にかけて咲く蓮の花には、思わず見とれてしまいます。

N34.473345, E133.263819

42

四川ダム

MAP
C-3



東南側市道から見た四川ダムと周囲の緑

加茂町



提高58.9mの重力式コンクリートダムです。北側の絶壁上に存在し、毛利元就に攻略された志川瀧山城にちなんで城山湖と命名されています。上流の大谷池から四川沿いは井伏鱒二の作品の舞台にもなっています。

N34.598365, E133.345162

43

もみじ橋

MAP
D-1



上流から見たもみじ橋と紅葉

山野町山野



山野峡県立自然公園にある橋で、周辺と調和した橋は、四季折々のすばらしい景観を生み出しています。

N34.697923, E133.367653

44

MAP
C-1

龍頭の滝



南側遊歩道から見た龍頭の滝と紅葉

山野町山野



山野峡県立自然公園にある小田川支流にかかる滝で、直瀑の落差は60mです。天に昇る龍が地上に玉を吐く姿を形容して名付けられたといわれ広島県の名勝に指定されています。

N34.681152, E133.353558

45

MAP
B-2

藤尾の滝



県道から見た藤尾二の滝

新市町藤尾



藤尾ダムの下流に三つの滝があります。しぶきをあげて落ちる流れは勇壮で、春の新緑、夏の清涼、秋の紅葉など四季折々に美しい景観が楽しめます。

N34.636914, E133.283731

46

MAP
中心市街地

道三川



駅前通りから見た道三川

道三町



市街地を東西に流れる延長2.4km、幅1~4mの小さな川で、農業用水路としての役目を終え、帯状の公園として整備されました。人と水が触れ合い、快適で潤いがあるやさしい水辺づくりを行っています。

N34.482523, E133.364718

47

MAP
中心市街地

御手洗川



福山八幡宮の橋から見た御手洗川

北吉津町一丁目



初代福山藩主水野勝成が整備した城下北側(寺社地)に給水する上水施設の一部です。御手洗川の水は、妙政寺前の取水口から埋設された土管を通して、各寺院や民家に給水されました。

N34.493899, E133.360617

48

MAP
D-4

高屋川



福塩線鉄橋の下から見た駅家方面

神辺町川北



高屋川から駅家方面を見ると、空が広く大きく見えます。夕暮れ時には黄金色に輝く西の空に、大きな椋の木が映え自然の雄大さを感じます。

N34.542638, E133.377499

49

MAP
B-6

羽原川



上流から見た明神橋

松永町五丁目



大谷山を発し、南下しながら鍋田川などの支川と合流し、松永湾に注ぐ4.8kmの二級河川です。下流には、古いまちなみが残っています。

N34.445086, E133.262028

50

MAP
B-4

芦田川 福戸橋



福戸橋から見た朝日

芦田町福田



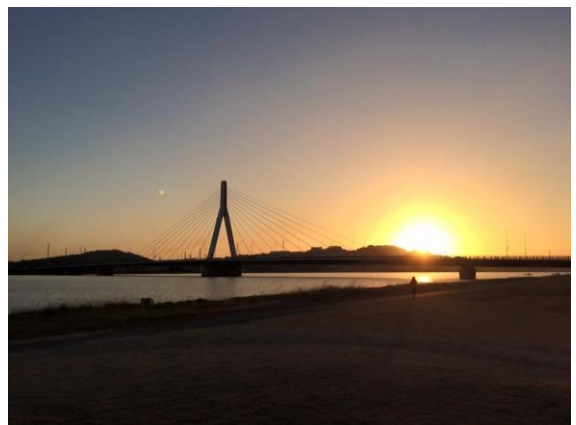
福戸橋から見る朝日は、水面に映えとてもきれいです。

N34.543724, E133.299356

51

MAP
D-6

芦田川大橋

右岸河川敷から見た朝日に映える芦田川大橋
水呑町

芦田川下流に架かる橋で、デザインコンセプトは「みずとそらの広がりを感じさせる橋」です。周辺と調和した良好な景観を生み出しています。

N34.449198, E133.386126

52

芦田川
下山守橋(沈下橋)

MAP
C-4



左岸下流から見た下山守橋

駅家町下山守



沈下橋は、低水路・低水敷と呼ばれる普段水が流れているところだけに架橋される橋で、増水時には水面下に沈んでしまいます。

N34.530030, E133.342690

53

芦田川
下郷橋からの風景

MAP
C-4



下郷橋から北方面を見た景観

駅家町上山守



低い位置にある沈下橋からは何もさえるものはなく、土手の緑、遠くの山、広い空を見ることができます。

N34.530227, E133.334819

54

広瀬の雲海

MAP
C-3



市道から見た雲海

加茂町



広瀬からは市街地、瀬戸内海が一望でき、晴れた日には四国まで望むことができます。また、幻想的な雲海を楽しむこともできます。

N34.604007, E133.341609

55

蛇円山からの風景

MAP
B-3



駐車場(広場)から南を望む

駅家町雨木



標高は545.8mで、昔、大蛇が住んでいたといわれることが名前の由来です。山容が富士山に似ているので「備後富士」の別名があります。山頂からは、四国連山までが見渡せます。

N34.606883, E133.297871

56

MAP
D-4

蔵王山からの風景



①市東部方面・瀬戸内の景観

蔵王町



標高226mの山で、「蔵王憩いの森」として遊歩道が整備されています。ビューポイントが各所にあり、南は瀬戸内海から四国の山並み、北は中国山地を望むことができます。



②中心市街地の景観

① N34.512639, E133.384762 / ② N34.510073, E133.382360

57

MAP
B-3

大佐山からの風景



大佐山展望台から見た新市町

新市町戸手



標高188mの山で、大佐山運動公園の近くに展望台があり、新市町から府中市高木町を望むことができます。芦田側中流域の眺望は格別であり、夜景もきれいです。

N34.561452, E133.280181

58

MAP
D-3

要害山からの風景



要害山から見た夕焼

神辺町



要害山は戦国時代、神辺城から北3kmに相對することから、神辺城攻撃の「向城」が築られました。また、その山容から茶白山ともいい、日本を代表する漢詩人菅茶山は、茶白山からとって「茶山」と号しました。

N34.555529, E133.377510

59

MAP
C-5明王台配水池
展望台からの風景

芦田川河口堰方面の景観

明王台一丁目



明王台団地内の小高い山にある貯水タンクを兼ねた展望台からは、市街地や芦田川を中心に眺めることができます。

N34.474534, E133.345188

60

MAP
C-5

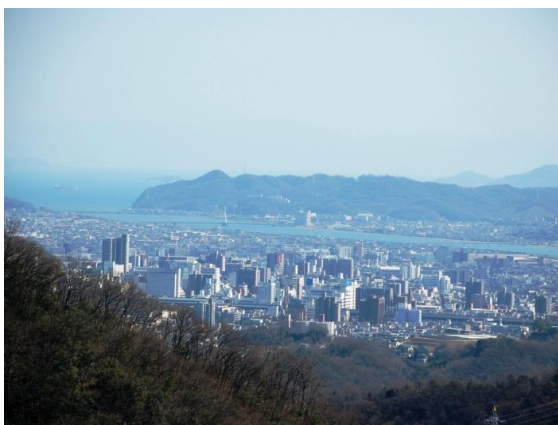
草戸山

芦田川左岸法音寺橋北側から見た草戸山の紅葉
草戸町一丁目

草戸山一帯を一目で見ることができ、赤い社殿の草戸稲荷神社や明王院五重塔を望む景色は、新緑の春から秋の紅葉まで言葉では言い尽くせないほど見事です。

N34.479877, E133.351559

61

MAP
C-4龍王社(じおうさん)
見晴らし公園からの風景

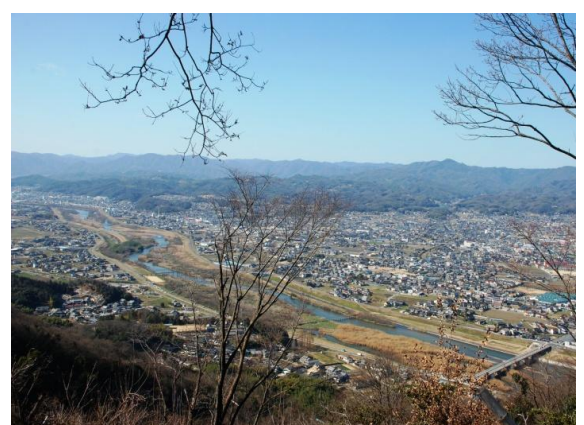
①市街地・芦田川河口堰方面を望む

駅家町上山守



雑草や雑木の中に埋もれていましたが、地元住民が約1年かけ「龍王社見晴らし公園」として整備し、2014年(平成26年)3月に完成しました。神辺町から府中市までを一望できるとともに、福山市街地を望める絶景ポイントです。

N34.523233, E133.331638



②府中・新市方面を望む

駅家町上山守



石鎚神社からも府中・新市方面は見えますが、見る角度が少し違うだけでも異なる風景を見ているように感じます。

N34.523233, E133.331638

62

MAP
C-4

石鎚神社からの風景



石鎚神社から見た駅家町

駅家町上山守・郷分町



芦田川が蛇行する場所にそびえる山の上にある石鎚神社からは、市北部だけではなく府中市まで望むことができます。

N34.523580, E133.337420

63

MAP
E-4

龍王社(りゅうおうしゃ)からの風景



龍王社から南を望む

大門町大門



大門のまちなみ、J F E, 海, その向こうには四国山脈が見えます。夜景もきれいです。

N34.506733, E133.440196

64

MAP
E-5

明知山からの風景



明知山TV中継局から南を望む

大門町大門



手前には大津野小学校, 大門のまちなみ, J F E, その向こうには海が見えます。夜景もきれいです。

N34.505826, E133.444833

65

MAP
B-8

虚空蔵山からの風景



横田漁港・陸橋を望む

内海町



林道を登ると視界が開け, そこから見る横田漁港は, 船や養殖筏が並び, とてもきれいです。

N34.354826, E133.295869

66

切石山 (王城・切石山公園)

MAP
B-8



①山頂の巨岩

内海町



横山海岸から曲がりくねった道路を車で登り、駐車場から急な坂道を歩いて標高228mの頂上へ行くと、青い空が開け開放感があります。

N34.341161, E133.279646



②横山海岸方面を望む

内海町



山頂からは、眼下に美しい海岸線とむき出しの岩肌、緑の樹林が広がり、瀬戸内の島々の景観は格別。晴れた日には四国山脈まで望めます。

N34.341161, E133.279646

67

まなびの館 ローズコムからの眺め

MAP
中心市街地



4階廊下から見たまちなみ・中央公園

霞町一丁目



ローズコム4階の全面ガラス張りの廊下からは、180度の視界で、空・公園・まちなみを見ることができます。

N34.483126, E133.366186

68

横尾町のまちなみ

MAP
D-4



国道313号沿いの民家

横尾町一丁目



江戸時代には名産横尾飴の名で親しまれた飴屋など、各種の商店が軒を並べていた街道筋です。今でもその古い町並が残っています。

N34.522970, E133.364630

69

神村町の
入母屋民家群

MAP
B-5



市道から見た入母屋民家群

神村町



南北に伸びる谷筋に沿って、入母屋の形態の民家が点在しており、この場所からまとめて見ることができます。

N34.459975, E133.266179

70

広瀬の集落

MAP
C-3



市道から見た集落

加茂町



標高約400mにある集落で、市街地、瀬戸内海が一望でき、晴れた日には四国まで望むことができます。

N34.606867, E133.340646

71

東村町の
案山子のある風景

MAP
A-5



公民館前の市道から見た案山子のある景観

東村町



ユーモアな案山子のある風景は、案山子祭りが行われる東村町ならではの、のどかな景観です。

N34.463503, E133.228024

72

熊野町の棚田

MAP
C-6



山間の棚田

熊野町



山間にある棚田の風景は、地域にとって大事な宝物です。

N34.446011, E133.325137

73

MAP
C-6

赤坂町の田園風景



黄金色の田園風景

赤坂町早戸



赤坂町はのどかな地域であり、実りの秋の風景は地元住民にとって故郷の大事な景観です。

N34.452413, E133.303688

74

MAP
E-4

雑司池の桜



土手から見る桜並木

伊勢丘五丁目



桜の名所として地域住民に親しまれています。池に写る桜もきれいです。

N34.507101, E133.424164

75

MAP
C-7

千年の桜土手



土手から見る桜並木

沼隈町草深



沼隈町の桜の名所です。川面に映りこむ桜並木も美しく、散り始めると川面に浮いた花びらが幻想的に見えます。

N34.383932, E133.330224

76

MAP
C-3

大惣津池の桜



土手から見る桜並木

加茂町



池の土手に咲く桜並木は、地域住民にとって心癒される風景です。

N34.57736, E133.352804

77

MAP
B-5

神村小学校の桜並木



南から見た桜のトンネル

神村町



N34.457234, E133.270061

この桜のトンネルをくぐり、子どもたちは卒業していきます。

78

MAP
B-5

神村町のもくれん



満開の花

神村町



N34.484503, E133.270414

樹齢約60年のもくれんの巨木や桜、桃、菜の花が同時に咲きほこる様子は、まさに桃源郷のようです。

79

MAP
D-4

千田町荒神社のイチョウの木



下から見上げた秋の空に映えるイチョウの木

千田町千田



N34.522388, E133.380999

丘の上にあるとても大きなイチョウの木で、葉の色づく秋、青々とした春夏、葉のない冬の枝ぶりなど、空の青さに映える姿は、四季を通して楽しめます。美観風致を守るため、福山市保護樹木に指定されています。

80

MAP
C-4

御幸町荒神社のイチョウの木



黄金色の葉の絨毯とイチョウの木

御幸町中津原



N34.520639, E133.359682

数本あるイチョウの木が一斉に色づき、木々が黄金色に輝くので、別世界に来ているかのようなようです。

81

MAP
B-4

芦田町の菊畑



市道から見た菊畑

芦田町下有地



田んぼ一面に色とりどりに咲く菊の花は、見とれてしまうほどきれいです。

N34.525136, E133.274723

82

MAP
C-7

平家谷花しょうぶ園



花しょうぶが咲き誇る園内

沼隈町中山南



源氏の追撃から逃れた平通盛が、この地でしょうぶ湯に浸かったという言い伝えにちなみ、「平家谷花しょうぶ園」を地元住民が整備しました。1万2千平方メートルの敷地に、約500種、約4万8千本の花しょうぶが咲きほこります。

N34.398219, E133.349288

83

MAP
B-6

松永はきもの資料館



地域のバラ園と「旧マルヤマ商店事務所」

松永町四丁目



現在、はきものを主とした資料館で、1922年(大正11年)に建築した建物(旧マルヤマ商店事務所)は、洋風建築として歴史的価値が高く評価され、1996年(平成8年)に県内で初めての国登録有形文化財となりました。

N34.450828, E133.261171

84

MAP
中心市街地

福寿会館



庭園から見た福寿会館和館・洋館

丸之内一丁目



昭和初期に個人の別荘として建てられ、貸会議室や貸茶室として使われています。主に和館・洋館の2つの施設で構成され、両館合わせていくつかの建物が国の登録有形文化財に登録されています。

N34.491820, E133.361219

建造物

85

MAP
D-1

山野発電所



小田原橋から見た山野発電所

山野町山野



1931年（昭和6年）に開設された発電所です。開設当時から変わらない木造の建物は、周囲の風景になじんでいます。

N34.662661, E133.388279

86

MAP
B-6

今津町の民家



西から見た民家

今津町四丁目



この地区は、古い家が多い趣のある地区ですが、中でもこの民家は、木造3階建ての建物でハート型の窓があるなど、愛らしさやかわいらしさが感じられます。

N34.448523, E133.249761

87

MAP
B-6

宮前町の赤壁の家



北側市道から見た赤壁の家

宮前町一丁目



宮前町赤壁地区には、地名の由来となった赤壁の民家が点在しています。

N34.453257, E133.259227

88

MAP
中心市街地

まなびの館ローズコム



中央公園の東側から見たローズコム

霞町一丁目



まなびの館ローズコムは、1階から3階までが福山市中央図書館、4階に国際サロン、会議室があります。市街地の貴重な憩いの場である中央公園と一体となり良好な景観を創り出しています。

N34.483269, E133.366763

89

MAP

中心市街地

大黒町の洋館



西側市道から見た医院

大黒町



大黒町の商店街にある医院は、周辺と調和しており良好な景観を生み出しています。ライトアップされた建物もきれいです。

N34.491369, E133.367331

90

MAP

B-7

睦橋



北から見た睦橋

内海町



田島と横島を結ぶ生活に欠かせない重要な橋です。港の景観に調和しています。

N34.357759, E133.287893

91

MAP

C-7

内海大橋



市道から見上げた内海大橋

内海町



沼隈半島と田島を結ぶ全長832mの道路橋です。中央部で大きくカーブするその姿は、瀬戸内の多島美にうまく溶け込み、美しい景観を創り出しています。橋から眺める夕日も格別です。

N34.372435, E133.318958

92

MAP

中心市街地

宮通り



東から見た宮通り

延広町・元町



福山駅前通りから福山神社までの約200mの通りで、東西2箇所には鳥居があります。福山神社には恵比寿大神、金比羅大神、三歳稲生大神、沼名前大神が合祀され、毎年7月初旬に例大祭が行われています。

N34.48738, E133.366035

93

MAP

中心市街地

福山駅前広場



地下送迎場エレベーター南側から見た駅前広場
三之丸町



福山駅前通りと一体となり開放感のある駅前広場には、市の花である「ばら」が咲き誇り素晴らしい景観を造りだしています。

N34.488882, E133.362433

94

MAP

C-7

内海町の ヤシの木ロード



農水産物加工センターから見たヤシの木ロード
内海町



沿道のヤシの木は、南国を思わせる景観となっています。

N34.370074, E133.309221

95

MAP

D-4

国道182号の夜景



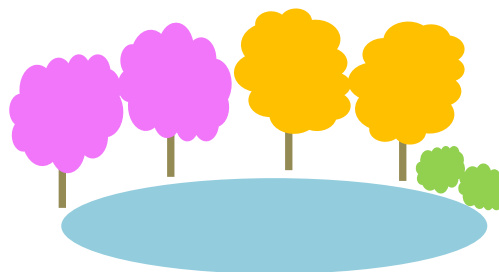
市民病院から見た夜の182号
蔵王町五丁目



福山市民病院4階談話室からは、国道182号を正面に見ることができます。

N34.510872, E133.397026

ばらのイメージキャラクター
「ローラ」



96

MAP

D-6・7

グリーンライン

グリーンラインは投棄ゴミなどで荒廃していましたが、官民一体となり清掃活動を行うとともに、「後山公園」などの整備を進めました。景勝地が随所であり、瀬戸内の島なみや、鞆のまちなみ、市街地を望むことができます。

瀬戸町長和 ～ 鞆町後地



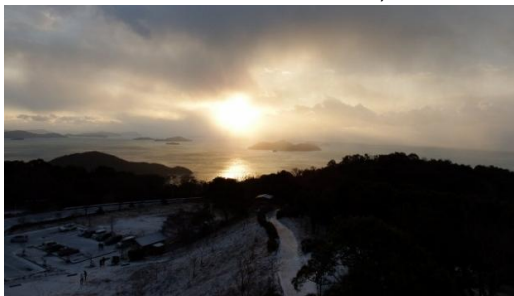
① 市街地を望む

N34.450905, E133.364923



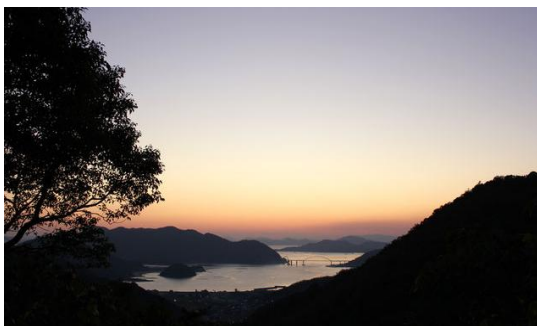
② 箕沖方面を望む

N34.434778, E133.366419



③ 展望台から見る朝日

N34.388626, E133.370537



④ 内海大橋方面を望む

N34.380729, E133.368949



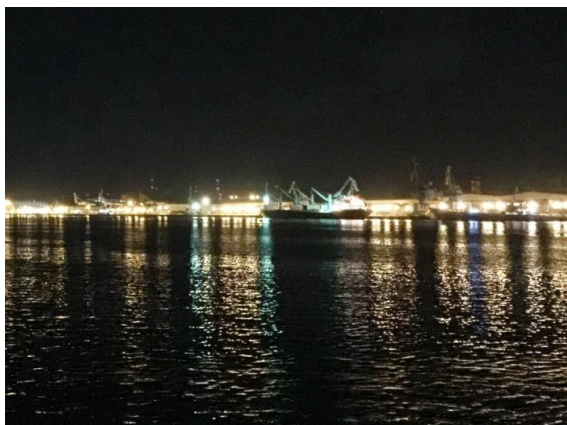
⑤ 鞆町平漁港方面を望む

N34.378036, E133.367629

97

MAP
D-5

鋼管町の夜景



対岸から見た鋼管町の夜景

新涯町二丁目



昼間のJFEは無機質な巨大な工場に見えますが、夜になると美しく光が海面に映え別世界に思えます。

N34.460166, E133.406591

98

MAP
E-6

芦田川 浄化センターの夜景



市道から見た夜景

箕沖町



暗闇に光るプラントからは、無機質で無駄の無い機能的な美しさを感じます。

N34.43703, E133.426493

99

MAP
B-7

内海町のモニュメント



モニュメント越しに内海大橋を望む

内海町



福山アートプロジェクトで整備したモニュメント「海に向かう矢」は、内海町に新たな景観を生み出しています。

N34.368583, E133.304152

100

MAP
B-8

内海町の平和塔



正面から見た平和塔

内海町



1949年(昭和24年)8月に戦後の平和を願い、塔が建てられました。中央にある時計は2代目で現在も時を刻んでいます。

N34.351822, E133.286549

□ 市の花



ばら



きく

□ 市の木



せんだん



モクセイ



クスノキ

募集期間 : 2015年(平成27年)7月1日
~2015年(平成27年)12月25日

募集状況 : 応募者数212名 応募総数472件

一次審査 : 2016年(平成28年)1月7日
福山市景観審議会幹事会にて121選を選出

二次審査 : 2016年(平成28年)2月2日
福山市景観審議会にて100選を選定

公表 : 2016年(平成28年)7月1日

100年

今までもこれからも

PASS THE ROSE FUKUYAMA

建設局 都市部 都市計画課
〒720-8501 広島県福山市東桜町3番5号
電話：084-928-1092 FAX：084-928-1735
E-Mail：ftoshi@city.fukuyama.hiroshima.jp



都市計画課
ホームページ

景観100選の
最新情報が
見られます。