

2005

建築統計



福山市

福 山 市 民 憲 章

私たちは 恵まれた自然の中に育った 福山の市民です
私たちの福山市は たくましい市民の不屈の精神によって
築かれ 大きく発展しつづけている希望の町です
私たちは 福山市民であることに誇りと責任をもち お互
いのしあわせをねがい よい市民となるために市民憲章を定
め 心のよりどころとします

- 1 心に太陽をもち 胸をはって元気に働きましょう
- 1 小さな親切を 勇気をもって行いましょう
- 1 きまりを守り よい習慣をつくりましょう
- 1 子どもたちのために 明るい家庭と美しい町をつくり
ましょう
- 1 文化を育て 健康で平和な社会を築きましょう
- 1 人権を尊重し 差別のない人間関係をつくりましょう

はじめに

本市は、「人間環境都市」を基本理念に、「輝く瀬戸内の交流拠点都市 個性豊かなばらのまち 福山」の実現をめざして第三次福山市総合計画を策定し、21世紀の新たな時代に向けたまちづくりを進めています。

そして地方分権を推進する中で、備後の中核都市にふさわしい広域的視野に立った都市基盤の整備や、市民が安心して心豊かに暮らせるまちづくりに取り組んでいます。

この統計は、建築行政を通じ、快適で安全な魅力あるまちづくり・人と自然にやさしいまちづくりをめざして、1999年度（平成11年度）に改正された建築基準法に基づく確認事務をもとに、本市の建築動態をまとめたものです。

皆様方のさまざまな分野に於ける資料としてご活用いただければ幸いです。

2005年11月

目 次

福山市建築行政資料	1
1 市の概要	1
(1) 市制施行	1
(2) 人口・世帯数及び面積	1
(3) 特定行政庁の発足	1
(4) 中核市移行	1
(5) 都市計画区域・地域地区面積	1
(6) 都市計画区域・市街化区域の面積比較	2
2 機構と職員数	3
(1) 建設局建築部	3
(2) 建築指導課職員数	3
(3) 建築指導課事務分掌	4
(4) 福山市建築審査会委員	5
(5) 福山市相隣関係調整員	5
(6) 福山市繊維産業建築協議会委員	5
(7) 2004年度 建築指導課の主な年間行事	6
建築行政関係予算	7
1 2005年度(平成17年度)予算	7
(1) 歳入	7
(2) 歳出	7
建築行政統計	8
1 建築確認申請関係	8
(1) 確認申請(建築物)年度別受付件数・対前年比伸び率	8
(2) 計画通知(建築物)年度別受付件数・対前年比伸び率	9
(3) 確認申請(建築設備等)年度別受付件数・対前年比伸び率	10
(4) 計画通知(建築設備等)年度別受付件数	11
(5) F D申請年度別受付件数	11
(6) 確認申請(月別)取扱件数	12
(7) 確認申請(月別)受付件数の推移	13
(8) 計画通知(月別)取扱件数	14
(9) 確認申請(工事種別・構造別)受付件数	15
年度別	15
月別	15
構造別	16
(10) 取下・取止・期限内に確認できない旨の通知・適合しない旨の通知件数	16
(11) 確認申請(階数別・用途別)受付件数	17

(12)	確認申請（用途別）受付件数及び面積	17
(13)	確認申請・計画通知（町別）受付件数	18
(14)	道路位置指定件数	20
	年度別	20
	幅員別延長	20
(15)	定期報告（年度別）取扱件数	21
2	建築許可関係	22
(1)	建築許可等申請（年度別）取扱件数	22
(2)	公開による意見の聴取会及び建築審査会開催状況等	22
3	申請手数料関係	23
(1)	確認申請等（年度別）手数料	23
(2)	許可申請・建築関係証明等手数料	24
	許可申請・仮使用承認申請手数料	24
	建築関係証明・優良住宅認定申請手数料	24
4	住宅金融公庫融資住宅	25
(1)	個人住宅合格件数	25
(2)	個人住宅合格件数の推移	26
(3)	団地住宅合格件数	27
(4)	リ・ユース住宅合格件数	28
(5)	リフォーム合格件数	28
(6)	災害復興住宅合格件数	28
(7)	業務委託（年度別）手数料	28
	その他	29
1	地区計画	29
2	優良住宅認定	34
(1)	認定（年度別）件数	34
(2)	認定（構造別・単価別）件数	34
3	中高層建築物	35
(1)	届出及び受理状況	35
(2)	高さ	35
4	バリアフリー関係	36
(1)	ハートビル法に基づく特定建築物認定件数	36
(2)	広島県福祉のまちづくり条例適合証交付件数	36
5	関係条例規則要綱等	37

福山市建築行政資料

1 市の概要

(1) 市制施行 1916年(大正5年)7月1日

(2) 人口・世帯数及び面積 } 人口は2005年(平成17年)4月1日現在の住民基本台帳と外国人登録の世帯・人口を合わせたものである。
面積は2005年(平成17年)2月1日現在

年	区分	人口(人)			世帯数(戸)	面積(km ²)	摘要
		総人口	男	女			
2005	(17)	425,709	205,989	219,720	164,014	461.23	

(3) 特定行政庁の発足

発 足 1971年(昭和46年)10月1日

〔政令指定 1971年(昭和46年)9月13日 第288号〕

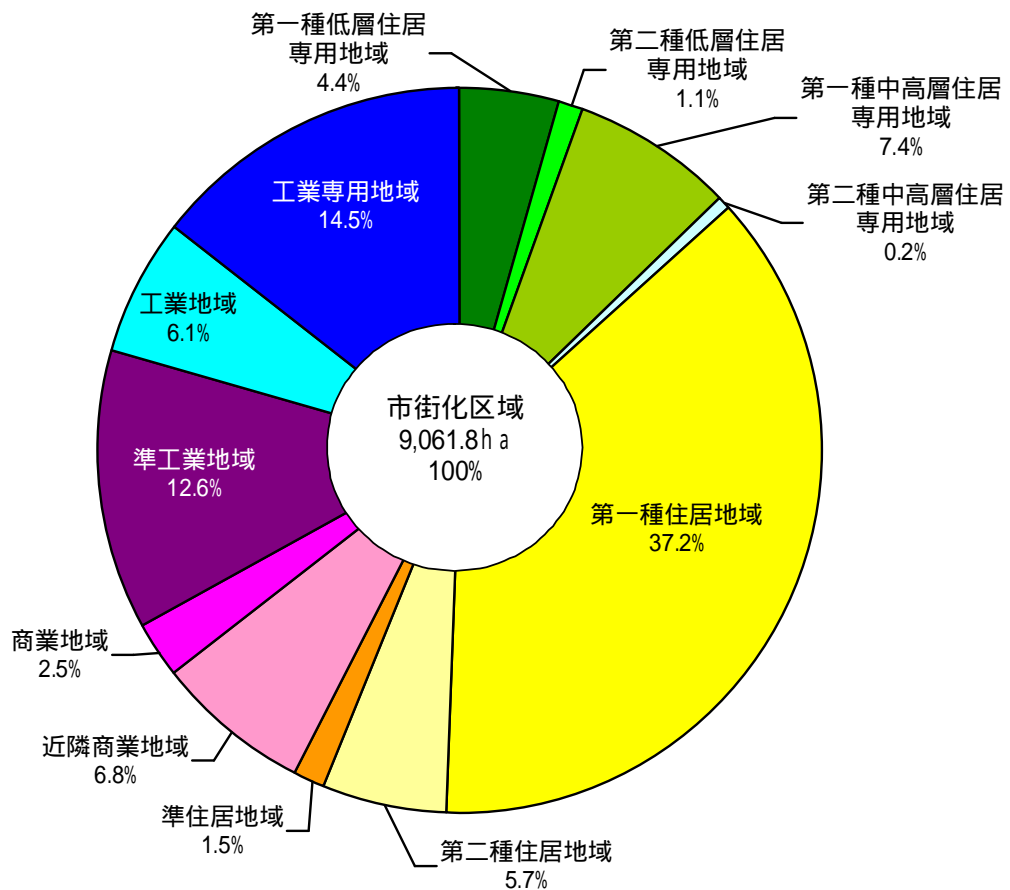
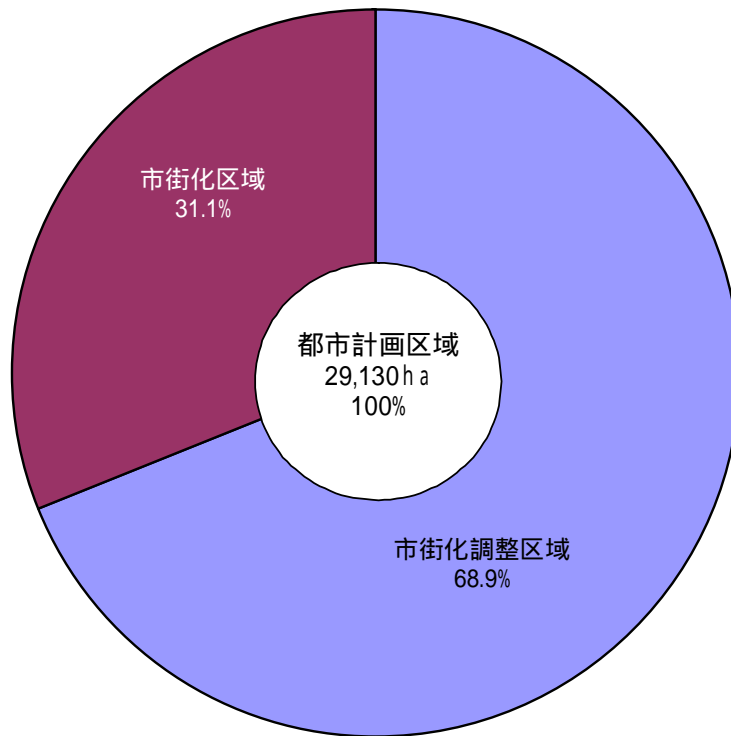
(4) 中核市移行 1998年(平成10年)4月1日

(5) 都市計画区域・地域地区面積

2005年(平成17年)2月22日現在

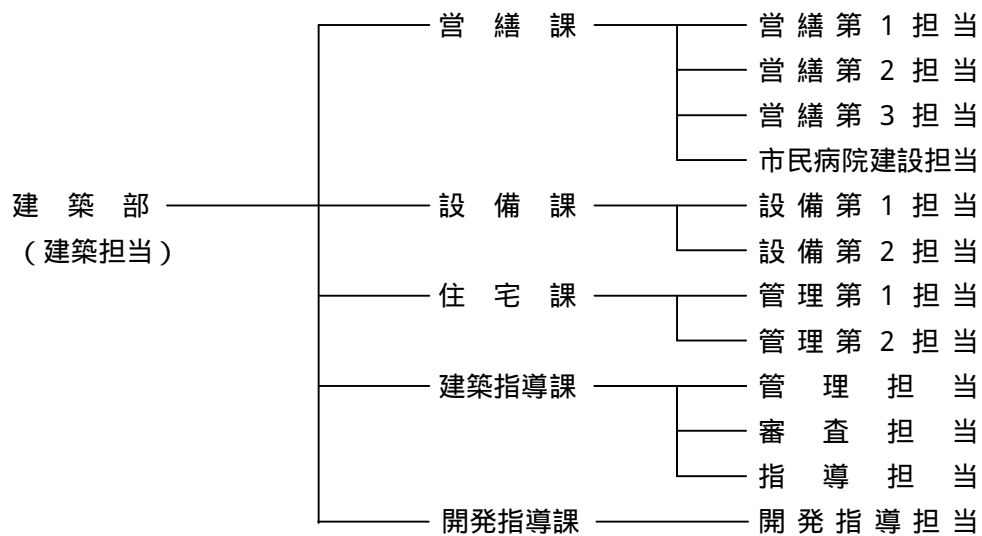
区 分		面 積 ha	容 積 率	建 ぺ い 率	構 成 比			
行 政 区 域		46,123	%	%	%	%		
都 市 計 画 区 域		29,130			100			
土 地 地 域 利 用 区 画	市 街 化 調 整 区 域	20,068.0			68.9			
	市 街 化 区 域	9,061.8			31.1	100		
	用 途 地 域	第 一 種 低 層 住 居 専 用 地 域	310.0	80	40		4.4	
		第 二 種 低 層 住 居 専 用 地 域	84.9	100	50			
		第 一 種 中 高 層 住 居 専 用 地 域	102.4	150	60		1.1	
		第 二 種 中 高 層 住 居 専 用 地 域	668.6	200	60		7.4	
		第 一 種 住 居 地 域	38.0	200	60		0.2	
		第 二 種 住 居 地 域	3,370.8	200	60		37.2	
		準 住 居 地 域	513.0	200	60		5.7	
		近 隣 商 業 地 域	134.5	200	60		1.5	
		商 業 地 域		95.0	200	80		6.8
				516.7	300			
				156.2	400			
				33.5	500	80		2.5
				33.0	600			
	工 業 地 域	商 業 地 域	1.0	700				
		準 工 業 地 域	1,138.8	200	60		12.6	
		工 業 地 域	549.9	200	60		6.1	
	用 区 画	工 業 専 用 地 域	1,315.5	200	60		14.5	
		防 火 地 域	30.8					
準 防 火 地 域		302.4						
風 致 地 区		785.3						
臨 港 地 区		89.8						
高 度 利 用 地 区		3.1						
駐 車 場 整 備 地 区		191.8						
特 別 用 途 地 区 (特 別 工 業 地 区)	371.2							
地 区 計 画 の 区 域	207.44							

(6) 都市計画区域・市街化区域の面積比較



2 機構と職員数

(1) 建設局建築部機構 2005年(平成17年)4月1日



(2) 建築指導課職員数

2005年(平成17年)4月1日現在

区分	職名				
	課長	次長	主事	技師	計
課長	1				1
管理担当		1	4	10	17
審査担当		1			
指導担当		1			
計	1	3	4	10	18

2000年(平成12年)4月1日からスタッフ制を導入

(3) 建築指導課事務分掌

2005年(平成17年)4月1日現在

事務名	事務分掌
管理事務	建築確認申請書等の受付及び確認済証，検査済証等の交付に関すること 公開による意見の聴取に関すること 建築審査会に関すること 中高層建築物指導要綱に関すること 住宅金融公庫委託事務に関すること 建築確認支援システムに関すること 建築諸証明に関すること 建築統計に関すること 一般庶務に関すること がけ地近接等危険住宅移転事業の補助金交付に関すること 浄化槽設置届に関すること
審査事務	建築確認申請書及び計画通知書の審査に関すること 景観条例に基づく大規模行為届出に関すること 建築許可に関すること 建築協定に関すること 地区計画による建築条例に関すること 建築物の認定に関すること 道路位置指定に関すること 特殊な材料及び構法に関すること 建築確認申請に伴う相談指導に関すること 住宅金融公庫融資住宅の設計審査に関すること 高齢者，身体障害者等が円滑に利用できる特定建築物の建築の促進に関する法律に基づく認定に関すること 中高層建築物指導要綱による届出書の審査に関すること 建設工事に係る資材の再資源化等に関する法律に基づく届出に関すること 福祉のまちづくり条例に基づく事前協議に関すること 省エネルギー計画に関すること
指導事務	建築物の検査及び指導に関すること 建築物の防災又は維持保全に係る調査及び指導に関すること 違反建築物の指導及び処分に関すること 特殊建築物の定期報告に関すること 建築物の相隣関係調整に関すること 住宅金融公庫融資住宅の現場審査に関すること 建築設備，遊戯施設の審査及び検査指導に関すること コンクリート中の塩化物総量規制に関すること 土地譲渡益重課制度に係る優良住宅認定事務に関すること がけ地近接等危険住宅移転事業に関すること 高齢者，身体障害者等が円滑に利用できる特定建築物の建築の促進に関する法律に基づく報告等に関すること 建築物の耐震改修の計画の認定に関すること 地震被災建築物応急危険度判定に関すること

(4) 福山市建築審査会委員

2005年(平成17年)4月1日現在

役名	部門	名前	職業
会長	都市計画	松本静夫	福山大学教授
会長代理	経済	石井耕二	商工会議所事務局長
会長代理	法律	成田学	弁護士
委員	行政	佐藤和也	市議会議員
"	公衆衛生	竹森勅彦	県福山地域事務所厚生環境局次長
"	公衆衛生	三谷璋子	福山市立女子短期大学教授
"	建築	西川龍也	福山市立女子短期大学助教授

(5) 福山市相隣関係調整員

2005年(平成17年)10月20日現在

名前	職業
中川哲吉	弁護士
中山昭夫	福山大学教授
長岡みゆき	(社)広島県建築士会福山支部常任幹事

(6) 福山市繊維産業建築協議会委員

2005年(平成17年)5月1日現在

役名	名前	職業
会長	信岡正郎	広島県アパレル工業組合代表理事
副会長	筒井由起子	福山市立女子短期大学教授
委員	江草純	新市商工会事務局長
"	高井広志	県福山地域事務所厚生環境局環境管理課長
"	林康文	県福山地域事務所建設局建築課長

(7) 2004 年度 建築指導課の主な年間行事

月	行 事 等	備 考
4月	第1回県内特定行政庁・建築課長合同会議(4/15 広島) 受託地方公共団体等公庫担当者会議(4/16 広島)	
5月	建設リサイクル法全国一斉パトロール(5/26) 第26回中国ブロック建築審査会長会議(5/27~5/28 広島)	
6月	建築物等実態調査 昇降機等中四国ブロック建築行政庁会議(6/2 広島)	
7月	第1回建築審査会(7/6) 第1回中四国ブロック建築行政連絡会議(7/29~7/30 岡山)	
8月	建築基準法に基づく耐震対策について説明会(8/1(社)広島県建築センター協会福山支部) 建築物防災週間:上期(8/30~9/5)	
9月	被災建築物応急危険度判定連絡訓練(9/1 全国)	
10月	広島県安全安心推進協議会(10/12 広島) 違反建築物防止週間(10/12~10/18) 第27回建築基準法施行都市中国ブロック課長・担当者会議(10/21~10/22 出雲) 第51回全国建築審査会長会議(10/14~10/14 大津) 第54回全国建築基準法施行都市連絡会議(10/28~10/29 徳島) 広島県被災建築物応急危険度判定士資格講習会(10/29 福山)	
11月	第2回建築審査会(11/11) 第2回中四国ブロック建築行政連絡会議(11/29~11/30 高知)	
12月	広島県被災建築物・被災宅地応急危険度判定協議会総会(12/21 広島)	
1月	被災建築物応急危険度判定連絡訓練(1/17 中四国) 第2回県内特定行政庁会議(1/20 東広島)	
2月	沼隈町と合併(2/1) 建築士事務所立入指導(2/2) 福山市繊維産業建築協議会委員改選(2/3)	
3月	建築基準法改正による定期報告制度その他について説明会(3/2(社)広島県建築士会福山支部) 建築物防災週間:下期(3/1~3/7) 受託地方公共団体等公庫業務担当課長会議(3/18 広島)	

建築行政関係予算

1 2005年度(平成17年度) 予 算

(1) 歳 入

12(款)使用料及び手数料 2(項)手 数 料 5(目)土木手数料

節	金額(千円)	説 明
1. 建築指導手数料	37,140	確認申請手数料 建築許可等申請手数料 優良住宅認定申請手数料
2. 土木管理手数料	90	証明手数料

19(款)諸収入 5(項)雑入 1(目)雑入

節	金額(千円)	説 明
1. 住宅金融公庫業務委託金	2,160	工事審査手数料

(2) 歳 出

8(款)土 木 費 1(項)土木管理費 2(目)建築指導費

節	金額(千円)	説 明
1. 報 酬	462	建築審査会委員・中高層建築物調整員 繊維産業建築協議会委員
9. 旅 費	547	建築審査会関係費・普通旅費
11. 需 用 費	900	消耗品費・食糧費・印刷製本費・修繕費
12. 役 務 費	94	郵便料・電話代
13. 委 託 料	1,211	建築確認支援システム機器保守委託料
14. 使用料及び賃借料	1,030	建築確認支援システム機器借上料
19. 負担金補助及び交付金	678	全国建築審査会協議会・日本建築行政会議 建築確認支援システム運用協議会 等
計	4,922	

債務負担行為(平成18年度~平成20年度)限度額 3,068 建築確認支援システム機器借上料

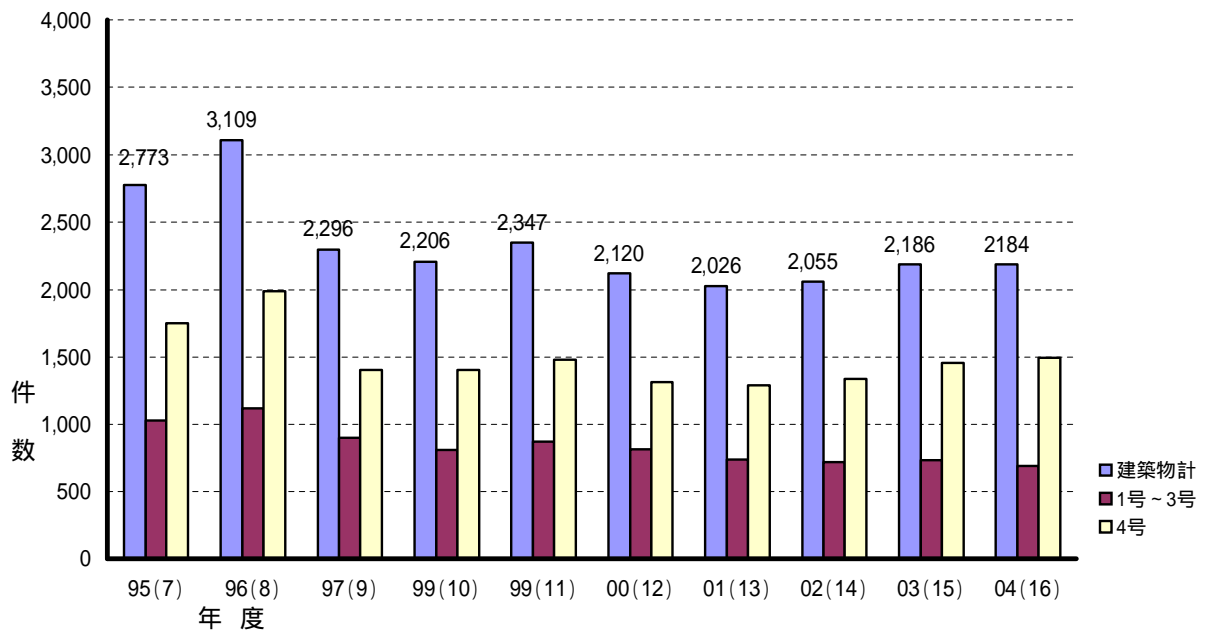
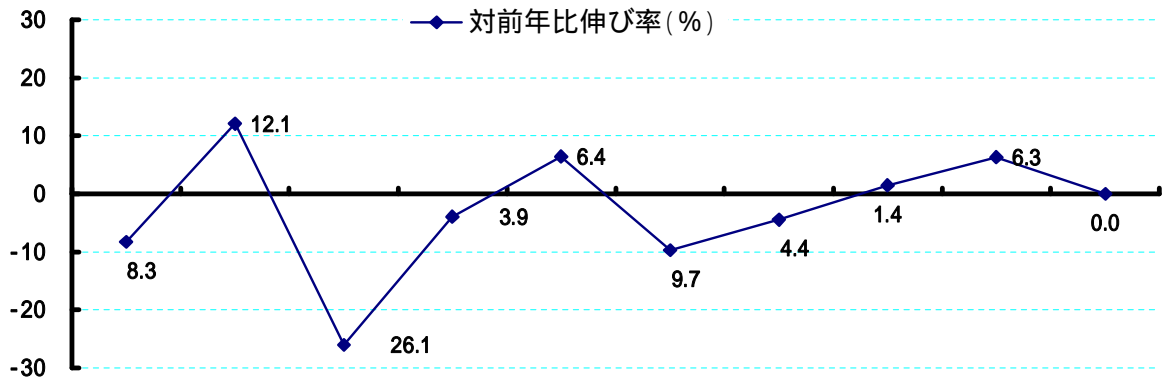
建築行政統計

1 建築確認申請関係

(1) 確認申請（建築物）年度別受付件数・対前年比伸び率

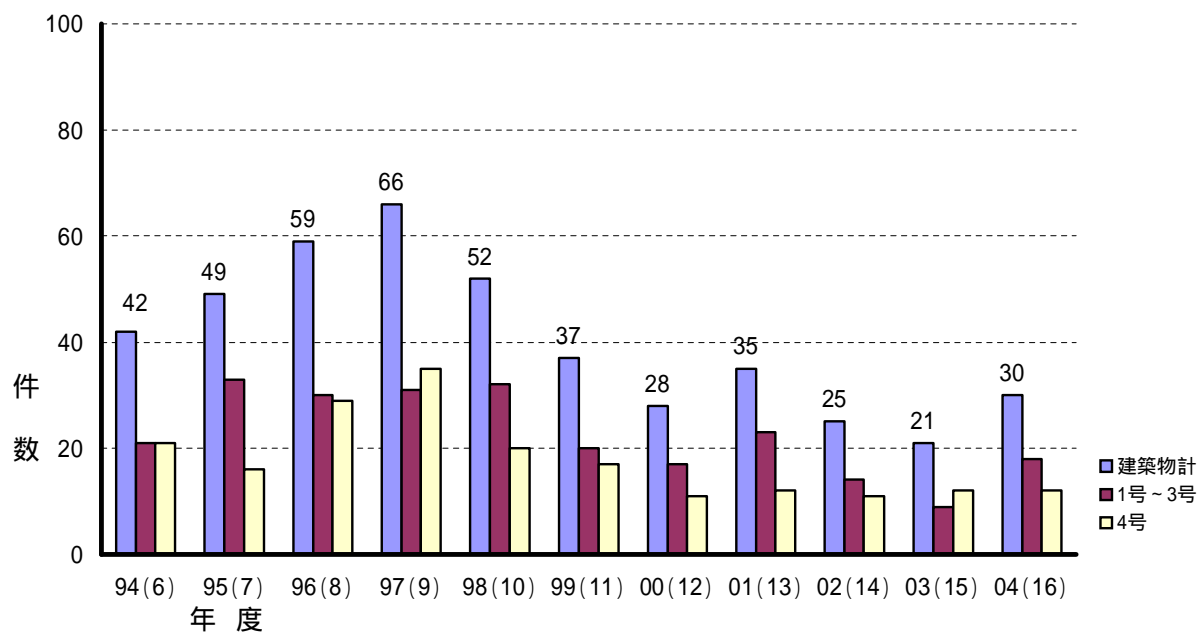
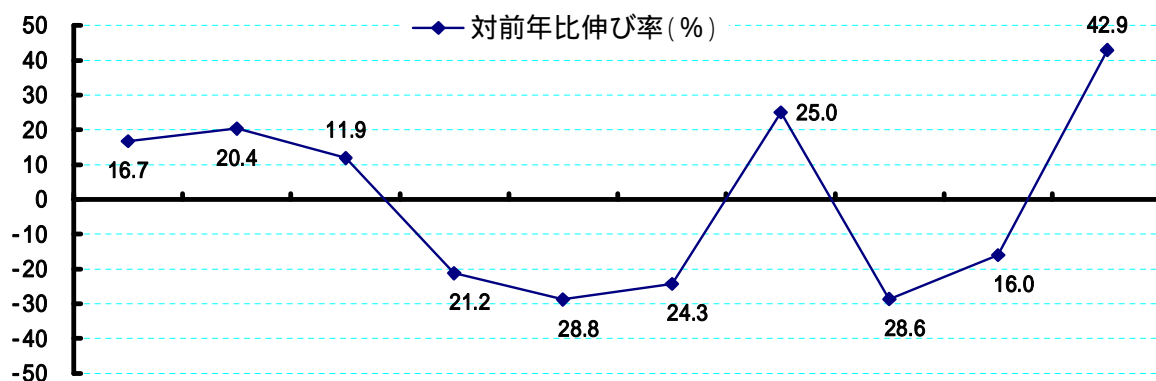
指定確認検査機関受付分を含む

年度	建築物計	1号～3号	4号	対前年比伸び率(%)
1995(7)	2,773	1,025	1,748	-8.3
1996(8)	3,109	1,118	1,991	12.1
1997(9)	2,296	895	1,401	-26.1
1998(10)	2,206	808	1,398	-3.9
1999(11)	2,347	869	1,478	6.4
2000(12)	2,120	810	1,310	-9.7
2001(13)	2,026	738	1,288	-4.4
2002(14)	2,055	718	1,337	1.4
2003(15)	2,186	731	1,455	6.3
2004(16)	2,184	691	1,493	0.0



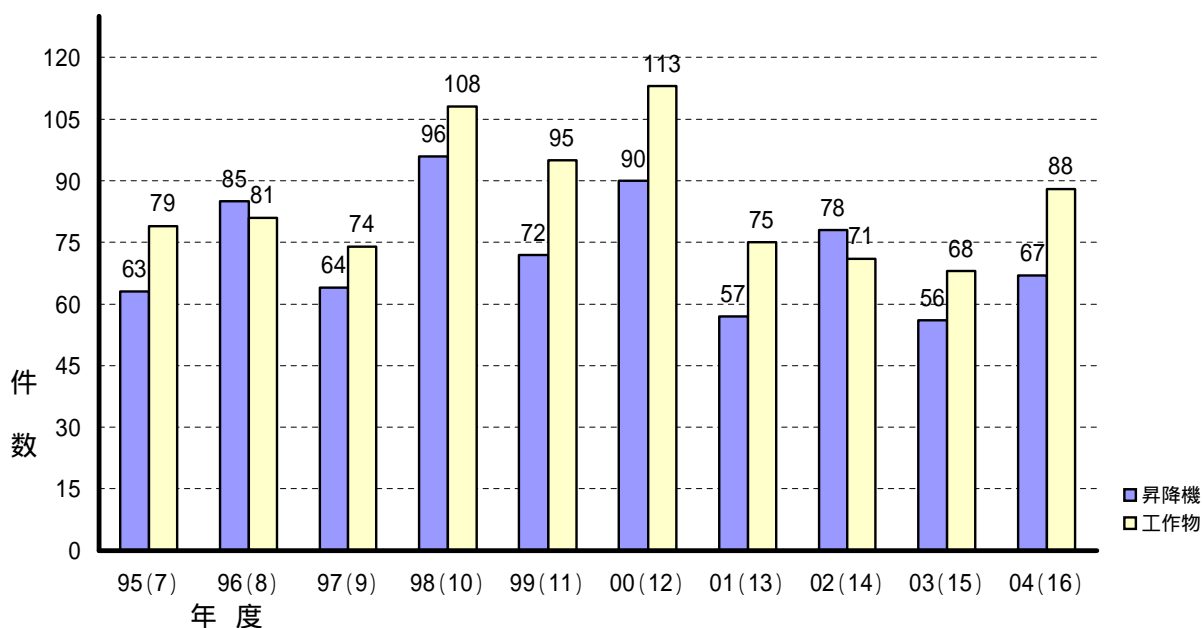
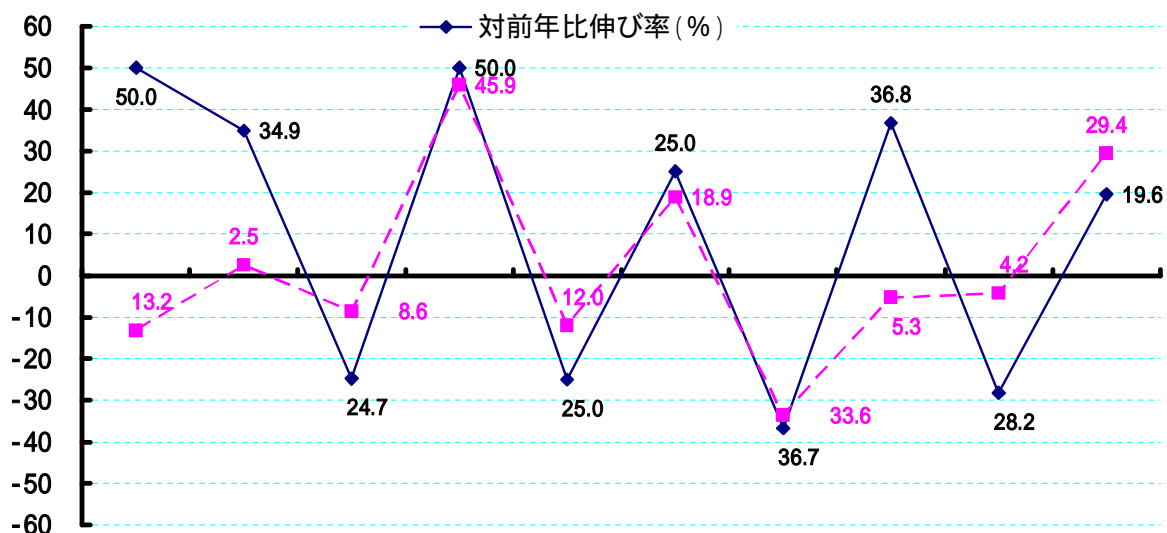
(2) 計画通知（建築物）年度別受付件数・対前年比伸び率

年度	建築物計	1号～3号	4号	対前年比伸び率(%)
1995(7)	49	33	16	16.7
1996(8)	59	30	29	20.4
1997(9)	66	31	35	11.9
1998(10)	52	32	20	-21.2
1999(11)	37	20	17	-28.8
2000(12)	28	17	11	-24.3
2001(13)	35	23	12	25.0
2002(14)	25	14	11	-28.6
2003(15)	21	9	12	-16.0
2004(16)	30	18	12	42.9



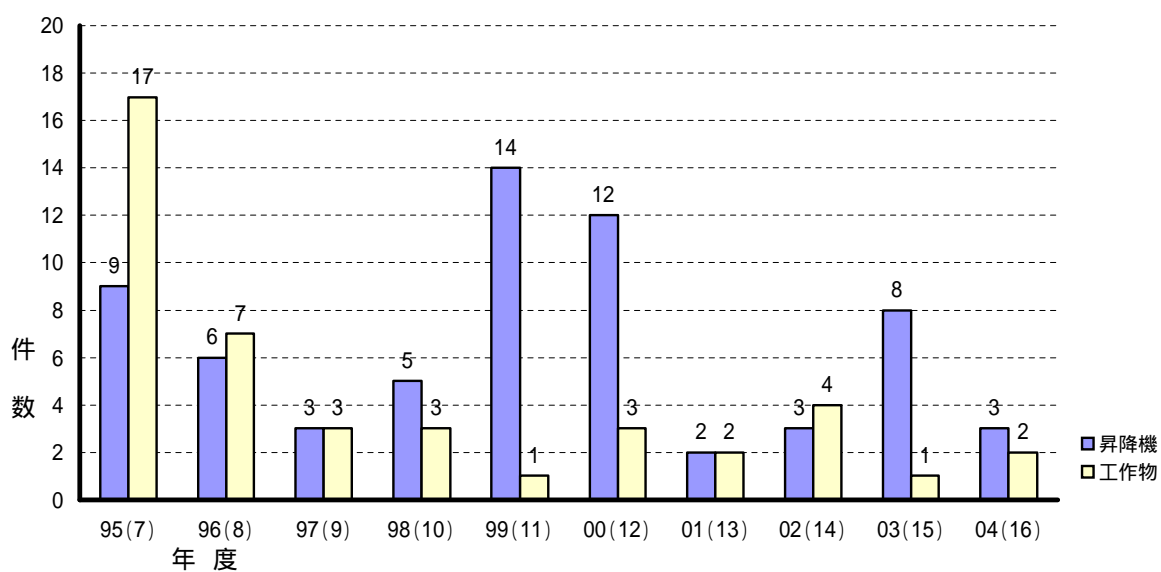
(3) 確認申請（建築設備等）年度別受付件数・対前年伸び率 指定確認検査機関受付分を含む

年 度	昇降機	工作物	対 前 年 比 伸 び 率 (%)	
			昇降機	工作物
1995 (7)	63	79	50.0	-13.2
1996 (8)	85	81	34.9	2.5
1997 (9)	64	74	-24.7	-8.6
1998 (10)	96	108	50.0	45.9
1999 (11)	72	95	-25.0	-12.0
2000 (12)	90	113	25.0	18.9
2001 (13)	57	75	-36.7	-33.6
2002 (14)	78	71	36.8	-5.3
2003 (15)	56	68	-28.2	-4.2
2004 (16)	67	88	19.6	29.4



(4) 計画通知（建築設備等）年度別受付件数

年 度	昇降機	工作物
1995 (7)	9	17
1996 (8)	6	7
1997 (9)	3	3
1998 (10)	5	3
1999 (11)	14	1
2000 (12)	12	3
2001 (13)	2	2
2002 (14)	3	4
2003 (15)	8	1
2004 (16)	3	2



(5) F D申請年度別受付件数

年 度	確認申請受付件数	F D申請件数	F D提出率(%)
2000 (12)	2,148	757	35.2
2001 (13)	2,061	819	39.7
2002 (14)	2,077	1,006	48.4
2003 (15)	1,637	1,059	64.7
2004 (16)	520	439	84.4

建築物で、計画通知を含む（福山市建築指導課受付分）

1993年(平成5年)10月1日 建築確認支援システム導入

1994年(平成6年)4月1日 F D 申請 受付 施行

(6) 確認申請（月別）取扱件数

2004年度(平成16年度)

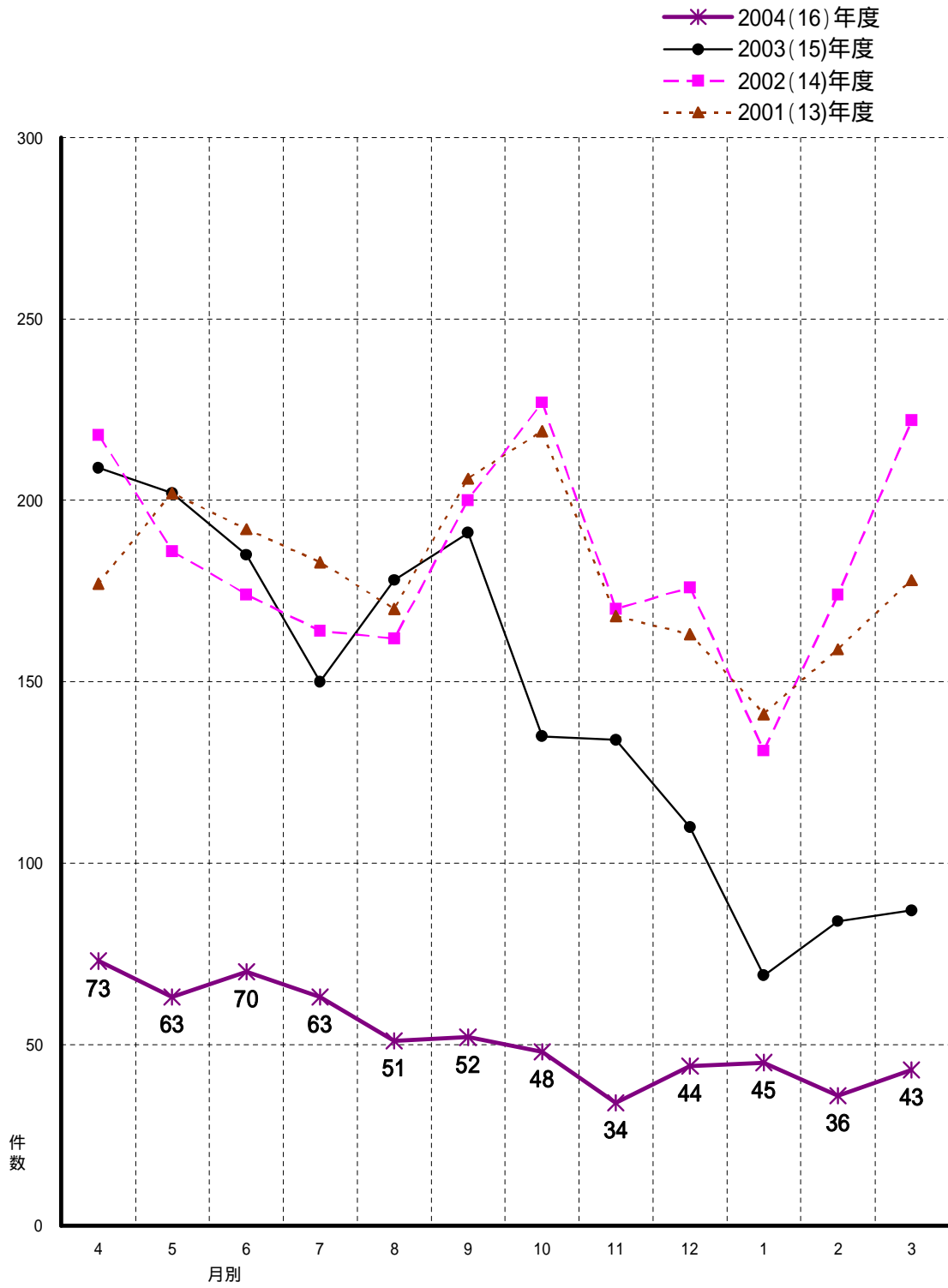
種別 月別	受付件数					確認件数					検査済証交付件数				
	第1号 第3号	第4号	建設 築備	工作 物	計	第1号 第3号	第4号	建設 築備	工作 物	計	第1号 第3号	第4号	建設 築備	工作 物	計
4月	16	52	4	1	73	50	120	4	2	176	53	98	2	1	154
5月	14	40	3	6	63	54	124	3	4	185	39	118	6	2	165
6月	19	35	8	8	70	58	146	9	9	222	44	95	6	1	146
7月	10	31	11	11	63	46	131	4	11	192	57	107	4	1	169
8月	7	36	3	5	51	40	130	10	7	187	37	85	5	4	131
9月	9	33	3	7	52	82	127	4	8	221	60	87	7	1	155
10月	10	22	4	12	48	76	127	6	13	222	30	81	7	9	127
11月	3	18	7	6	34	55	118	6	7	186	32	125	1	6	164
12月	17	22	3	2	44	60	121	5	3	189	64	164	8	4	240
1月	8	26	2	9	45	73	103	7	10	193	45	106	9	3	163
2月	9	17	4	6	36	50	116	6	4	176	63	104	10	7	184
3月	8	28	3	4	43	48	134	5	9	196	88	171	5	6	270
計	130	360	55	77	622	692	1,497	69	87	2,345	612	1,341	70	45	2,068
前年比 (%)	25	33	101	120	36	92	101	113	124	99	97	121	125	107	113

受付件数は、指定確認検査機関分を含まない/確認件数・検査済証交付件数は、指定確認検査機関分を含む

(7) 確認申請（月別）受付件数の推移

2001年度（平成13年度）～2004年度（平成16年度）

福山市建築指導課受付分



(8) 計画通知(月別)取扱件数

2004年度(平成16年度)

種別 月別	受付件数					確認件数					検査済証交付件数				
	第1号 第3号	第4号	建設 築備	工作物	計	第1号 第3号	第4号	建設 築備	工作物	計	第1号 第3号	第4号	建設 築備	工作物	計
4月	4	1	0	0	5	2	1	1	0	4	2	1	0	0	3
5月	2	1	0	0	3	3	1	0	0	4	0	1	0	0	1
6月	2	0	0	0	2	2	0	0	0	2	0	2	0	0	2
7月	1	0	0	1	2	1	0	0	1	2	0	1	0	0	1
8月	0	0	0	0	0	1	0	0	0	1	1	1	0	0	2
9月	2	2	1	0	5	2	1	0	0	3	0	0	0	0	0
10月	2	0	0	0	2	1	1	1	0	3	0	0	1	0	1
11月	1	3	0	1	5	1	0	0	0	1	0	0	0	0	0
12月	3	2	1	0	6	2	4	1	1	8	1	1	0	0	2
1月	1	1	0	0	2	0	2	0	0	2	1	0	0	0	1
2月	0	1	1	0	2	3	1	1	0	5	3	1	1	0	5
3月	0	1	0	0	1	0	0	0	0	0	8	4	2	1	15
計	18	12	3	2	35	18	11	3	2	34	16	12	4	1	33
前年比 (%)	200	100	37.5	200	117	200	91.7	42.9	200	117	145	133	44.4	50	106

(9) 確認申請（工事種別・構造別）受付件数

指定確認検査機関受付分を含み、計画通知を含まない

年度別

種 別 年 度	新 築	増 築	改 築	そ の 他	計
1995 (7)	2,021	733	1	18	2,773
1996 (8)	2,285	809	1	14	3,109
1997 (9)	1,631	653	1	11	2,296
1998 (10)	1,617	578	2	9	2,206
1999 (11)	1,783	549		15	2,347
2000 (12)	1,579	523	2	16	2,120
2001 (13)	1,525	482		19	2,026
2002 (14)	1,574	468		13	2,055
2003 (15)	1,706	468	1	11	2,186
2004 (16)	1,729	441		14	2,184

月 別

2004 年度(平成 16 年度)

種 別 月 別	新 築	増 築	改 築	そ の 他	計
4 月	135	40			175
5 月	130	39		1	170
6 月	156	46		1	203
7 月	149	30			179
8 月	131	35		2	168
9 月	173	32		1	206
10 月	158	40		1	199
11 月	139	29			168
12 月	134	51		3	188
1 月	145	28		2	175
2 月	137	31		1	169
3 月	142	40		2	184
計	1,729	441		14	2,184

構造別

種 別 年 度	木 造	鉄骨造	鉄 筋 コンクリート造	鉄骨鉄筋 コンクリート造	コンクリート ブロック造	その他	合 計
1995 (7)	1,797	902	69	3	1	1	2,773
1996 (8)	2,041	978	67	7	4	12	3,109
1997 (9)	1,473	758	50	5	5	5	2,296
1998 (10)	1,459	678	54	1	5	9	2,206
1999 (11)	1,538	734	66	3	3	3	2,347
2000 (12)	1,348	703	46	5	17	1	2,120
2001 (13)	1,289	615	34	3	2	83	2,026
2002 (14)	1,329	589	48	2	1	86	2,055
2003 (15)	1,440	613	34	1	1	97	2,186
2004 (16)	1,476	574	45	2	2	85	2,184

(10) 取下・取止・期限内に確認できない旨の通知・適合しない旨の通知件数（計画通知含む）

種 別 年 度	取 下	取 止	期 限 内	不 適 合
1995 (7)	16	29	116	
1996 (8)	19	58	77	
1997 (9)	14	40	32	
1998 (10)	18	42	33	
1999 (11)	16	36	13	
2000 (12)	14	20	13	
2001 (13)	16	38	6	
2002 (14)	4	26	6	
2003 (15)	5	12	13	
2004 (16)	0	20	7	

(11) 確認申請（階数別・用途別）受付件数

（ ）内は計画通知で外数，指定確認検査機関受付分を含む

2004年度(平成16年度)

階数 \ 用途	居住専用	居住産業併用	農林水産業用	鉱工業用	商業用	公益事業用	サービス用	公務文教用	その他	計
3	66	3		7		(1)	1	4	4 (1)	85 (2)
4	4	1		5			3	1 (1)		14 (1)
5	2						2	1		5
6	3							1	2	6
7	1									1
8	3								1	4
9							2			2
10	2									2
11	2									2
12										
13										
14	2									2
15	2									2
16										
17										
18										
19										
計	87	4		12		(1)	8	7 (1)	7 (1)	125 (3)

(12) 確認申請（用途別）受付件数及び面積

指定確認検査機関受付分を含む

2004年度(平成16年度)

区分 \ 用途	確認申請件数	床面積 m ²	計画通知件数	床面積 m ²
居住専用	1,796	305,216	2	3,554
居住産業併用	30	4,505		
農林水産業用	7	313		
鉱工業用	126	64,567		
商業用	48	31,320		
公益事業用	6	2,120	5	1,346
サービス業用	61	33,462	1	173
公務文教用	59	39,062	18	13,249
その他	51	23,275	4	3,929
建築設備・工作物	155		5	
計	2,339	503,840	35	22,251

(13) 確認申請・計画通知(町別)受付件数

指定確認検査機関受付分を含む

2004年度(平成16年度)

町名	件数	町名	件数	町名	件数
青葉台	7	向陽町	6	寺町	1
赤坂町	19	郷分町	4 (1)	東陽台	5
曙町	47	蔵王町	19 (1)	道三町	
旭町	1	桜馬場町	2	奈良津町	9
伊勢丘	115	佐波町		西町	17 (2)
一文字町	1	三之丸町	4 (1)	神島町	6
今町		清水ヶ丘	1	西桜町	
入船町	3	昭和町	1	西新涯町	17
胡町		城見町	1	西深津町	24
王子町	5	新涯町	100	能島	25
大谷台	3	新浜町	1	能島丘	
沖野上町	19	城興ヶ丘	3	野上町	11
卸町		住吉町	2	延広町	
笠岡町	2	瀬戸町	39	花園町	4
春日池	1	千田町	42 (1)	東町	3
春日町	46	大黒町		東桜町	3
春日台		大門町	47	東川口町	25
霞町	8	高美台	4	東手城町	9
川口町	45	宝町		東深津町	30
北本庄	10	多治米町	29	東吉津町	2
北美台		地吹町	1	引野町	41 (1)
北吉津町	4	長者町		引野町北	17
木之庄町	33	千代田町	7	引野町東	3
草戸町	21	津之郷町	21 (1)	引野町南	44
熊野町	4	坪生町	43 (1)	久松台	13
鋼管町	21	坪生町南	9	日吉台	8
光南町	3	手城町	35	伏見町	

()内は計画通知で外数, 確認申請件数から, 建築設備及び工作物を除いたもの。

2004年度(平成16年度)

町名	件数	町名	件数	町名	件数
平成台	10	元町	1	駅家町 上山守	9
船町		紅葉町			
古野上町	2 (1)	山手町	30 (1)	〃今岡	
本町	2	横尾	8	〃大橋	7
本庄町中	8	吉津町	3	〃向永谷	9
幕山台	30	緑陽町	2	〃近田	34
松浜町	4 (1)	若松町	2	〃倉光	18 (1)
丸之内	4	今津町	16	〃江良	15
御門町	3	金江町	15	〃坊寺	
緑町	2	神村町	40	〃万能倉	44
港町	3	高西町	11	〃中島	7
南町	1	東村町	8	〃弥生ヶ丘	2 (1)
南蔵王町	33	藤江町	7	〃新山	2
南手城町	13	本郷町	14	〃助元	
南本庄	3	松永町	37	〃服部本郷	
箕沖町	11 (2)	南松永町	20	〃服部永谷	
箕島町	28	宮前町	1	〃法成寺	25
水呑町	38 (2)	柳津町	22	内海町	(2)
水呑向丘	2	田尻町	10	新市町	86 (3)
御船町	2	鞆町	4	沼隈町	33
御幸町	86 (2)	走島町		土地区画整理事業地	
明神町	13	芦田町	34 (1)	水呑三新田	35
三吉町	15	加茂町	62 (1)	中新涯	21 (2)
三吉町南	4 (1)	山野町	1		
明王台	6	駅家町 下山守	9	合計	2,184 (30)
明治町	1				

()内は計画通知で外数，確認申請件数から，建築設備及び工作物を除いたもの。

(14) 道路位置指定件数

年度別

年度	区分	
	申請件数	指定件数
1995 (7)	19	19
1996 (8)	17	17
1997 (9)	18	16
1998 (10)	28	25
1999 (11)	30	25
2000 (12)	19	21
2001 (13)	21	25
2002 (14)	31	28
2003 (15)	21	19
2004 (16)	30	28

変更・廃止も含む

幅員別延長

(単位：m)

年度 幅員	1999 (11)	2000 (12)	2001 (13)	2002 (14)	2003 (15)	2004 (16)
4m以上5m未満	516.08	410.53	320.18	595.60	317.91	297.09
5m以上6m未満	119.40	246.60	159.69	264.99	213.12	352.90
6m以上7m未満	188.38	78.17	187.29	17.72		94.76
7 m 以上	6.00		10.00			
総延長	829.86	735.30	677.16	878.31	531.03	744.75

(15) 定期報告（年度別）取扱件数

種別	年度	処理事項	法第12条第1項 又は第2項により 報告すべき件数	法第12条第1項 又は第2項に よる報告件数	定期報告の結果 是正措置を必要 とする件数	是正措置を とった件数
特殊建築物	1997(9)		80	71		
	1998(10)		38	15		
	1999(11)		82	45		
	2000(12)		81	67		
	2001(13)		40	23		
	2002(14)		83	35		
	2003(15)		94	84		
	2004(16)		45	14		
建築設備	1997(9)		201	151		
	1998(10)		200	138		
	1999(11)		199	133		
	2000(12)		200	137		
	2001(13)		212	136		
	2002(14)		206	131		
	2003(15)		218	158		
	2004(16)		254	164		
昇降機	1997(9)		1,154	1,102	2	1
	1998(10)		1,207	1,133	2	1
	1999(11)		1,223	1,189	2	
	2000(12)		1,230	1,160	5	
	2001(13)		1,232	1,145	2	
	2002(14)		1,276	1,183		
	2003(15)		1,348	1,270		
	2004(16)		1,412	1,326		

2 建築許可関係

(1) 建築許可等申請（年度別）取扱件数

内 訳 条 文		年 度		1995		1996		1997		1998		1999		2000		2001		2002		2003		2004	
		区 分		(7)		(8)		(9)		(10)		(11)		(12)		(13)		(14)		(15)		(16)	
		申 請	許 可	申 請	許 可	申 請	許 可	申 請	許 可	申 請	許 可	申 請	許 可	申 請	許 可	申 請	許 可	申 請	許 可	申 請	許 可	申 請	許 可
検査済証を受ける前の仮使用	法第7条の6 法第10条第8項	13	12	14	14	10	9	7	9	20	20	13	12	12	12	12	12	9	9	9	9	9	9
公共用歩廊等	法第44条第1項							1	1													1	1
用 途 地 域	第一種低層住居専用地域	1	1	1	1											1	1						
	第二種低層住居専用地域																						
	第一種中高層住居専用地域					1	1												1	1			
	第二種中高層住居専用地域																						
	第一種住居地域	1	1			2	2	1	1	2	2			1	1							1	1
	第二種住居地域							1	1					1	1	1	1						
	準住居地域																						
	近隣商業地域	1	1																				
	商業地域			1	1																		
	準工業地域																						
	工業地域													1									
	特殊建築物	法第51条							1	1				1	1								
	日影規制	法第56条の2	2	2	1	1									2	2	1	1					3
仮設建築物	法第85条第4項	7	7	21	21	7	7	8	8	5	5	10	11	5	5	7	7	7	7	7	7	4	4
敷地等と道路との関係	法第43条第1項									92	92	84	82	94	94	94	91	79	75	92	92		
その他		3	3	2	2	3	3																
合 計		28	27	40	40	24	23	20	21	119	119	108	106	115	115	116	113	96	92	110	110		

(2) 公開による意見の聴取会及び建築審査会開催状況等

種 別		年 度		1995		1996		1997		1998		1999		2000		2001		2002		2003		2004	
		区 分		(7)		(8)		(9)		(10)		(11)		(12)		(13)		(14)		(15)		(16)	
公開による意見の聴取会	開催回数	3	1	3	2	2		2	2			2	2	1	1								
	取扱件数	3	1	4	3	2		2	2			2	2	1	1								
建築審査会	開催回数	3	2	3	2	4	4	3	4	4	3	4	3	2	2								
	取扱件数	7	2	6	3	17	14	8	14	2	2												

3 申請手数料関係

(1) 確認申請等（年度別）手数料

（単位：千円）

月	年度 区分	1995	1996	1997	1998	1999	2000	2001	2002	2003	2004
		(7)	(8)	(9)	(10)	(11)	(12)	(13)	(14)	(15)	(16)
4	件数	232	293	236	208	315	329	365	385	364	202
	手数料	4,804	5,503	4,713	3,973	5,674	5,286	6,185	5,538	5,827	3,194
5	件数	194	224	246	177	233	314	322	389	354	180
	手数料	3,839	4,282	5,030	3,343	3,083	4,871	5,126	5,984	5,241	3,073
6	件数	228	301	205	228	288	371	303	390	370	174
	手数料	4,325	5,644	3,882	4,718	4,013	5,363	4,663	5,735	6,279	2,795
7	件数	219	379	229	202	231	434	289	400	350	149
	手数料	4,315	7,100	4,246	3,691	3,359	7,137	4,216	6,171	5,452	2,463
8	件数	226	305	163	162	284	405	312	398	307	120
	手数料	4,340	6,555	3,191	2,970	4,251	6,002	5,122	5,630	4,606	1,959
9	件数	258	281	203	184	296	426	371	467	385	154
	手数料	5,780	5,344	4,325	3,657	4,331	6,533	5,703	7,148	5,817	2,697
10	件数	274	331	239	167	308	382	357	364	366	102
	手数料	4,988	5,776	4,389	3,133	4,325	6,226	5,204	5,788	5,905	1,556
11	件数	224	245	186	208	346	428	307	368	315	98
	手数料	4,596	5,490	3,865	4,118	4,896	6,940	4,795	5,824	5,117	1,462
12	件数	201	179	140	220	368	388	300	337	321	126
	手数料	3,930	3,872	2,855	4,451	5,203	5,486	4,699.5	5,423	5,414	2,077
1	件数	281	283	191	193	289	332	304	244	273	104
	手数料	5,426	5,340	4,232	3,924	4,689	4,895	4,517	3,963	4,313	1,657
2	件数	262	218	158	225	360	363	376	299	368	111
	手数料	5,276	4,539	2,798	3,885	5,167	5,732	6,123	4,478	5,891	2,320
3	件数	316	236	238	236	523	468	494	308	404	104
	手数料	6,106	4,736	4,064	4,593	8,620	7,386.5	7,745	5,237	6,691	1,761
計	件数	2,915	3,275	2,434	2,410	3,841	4,640	4,100	4,349	4,177	1,624
	手数料	57,725	64,181	47,590	46,456	57,611	71,857.5	64,098.5	66,919	66,553	27,014

1999年度5月から、計画変更・完了検査を含み、1月から中間検査を含む。

(2) 許可申請・建築関係証明等手数料

許可申請・仮使用承認申請手数料

(単位：円)

区分 年 月	許可申請手数料			仮使用承認申請手数料		
	2002(14)	2003(15)	2004(16)	2002(14)	2003(15)	2004(16)
4月	450,000	252,000	714,000	120,000	120,000	
5月	483,000	490,000	132,000	120,000		
6月	297,000	198,000	717,000		120,000	240,000
7月	441,400	370,200	297,000	240,000	120,000	120,000
8月	165,000	231,000	266,000			120,000
9月	351,000	318,000	497,000		120,000	360,000
10月	355,000	132,000	171,400	120,000		240,000
11月	531,000	309,000	406,000		240,000	
12月	398,000	411,000	132,000	120,000	120,000	
1月	330,000	231,000	132,000			
2月	231,000	231,000	504,000	120,000		
3月	546,000	318,000	408,000	120,000	240,000	
計	4,578,400	3,491,200	4,376,400	960,000	1,080,000	1,080,000

建築関係証明・優良住宅認定申請手数料

(単位：円)

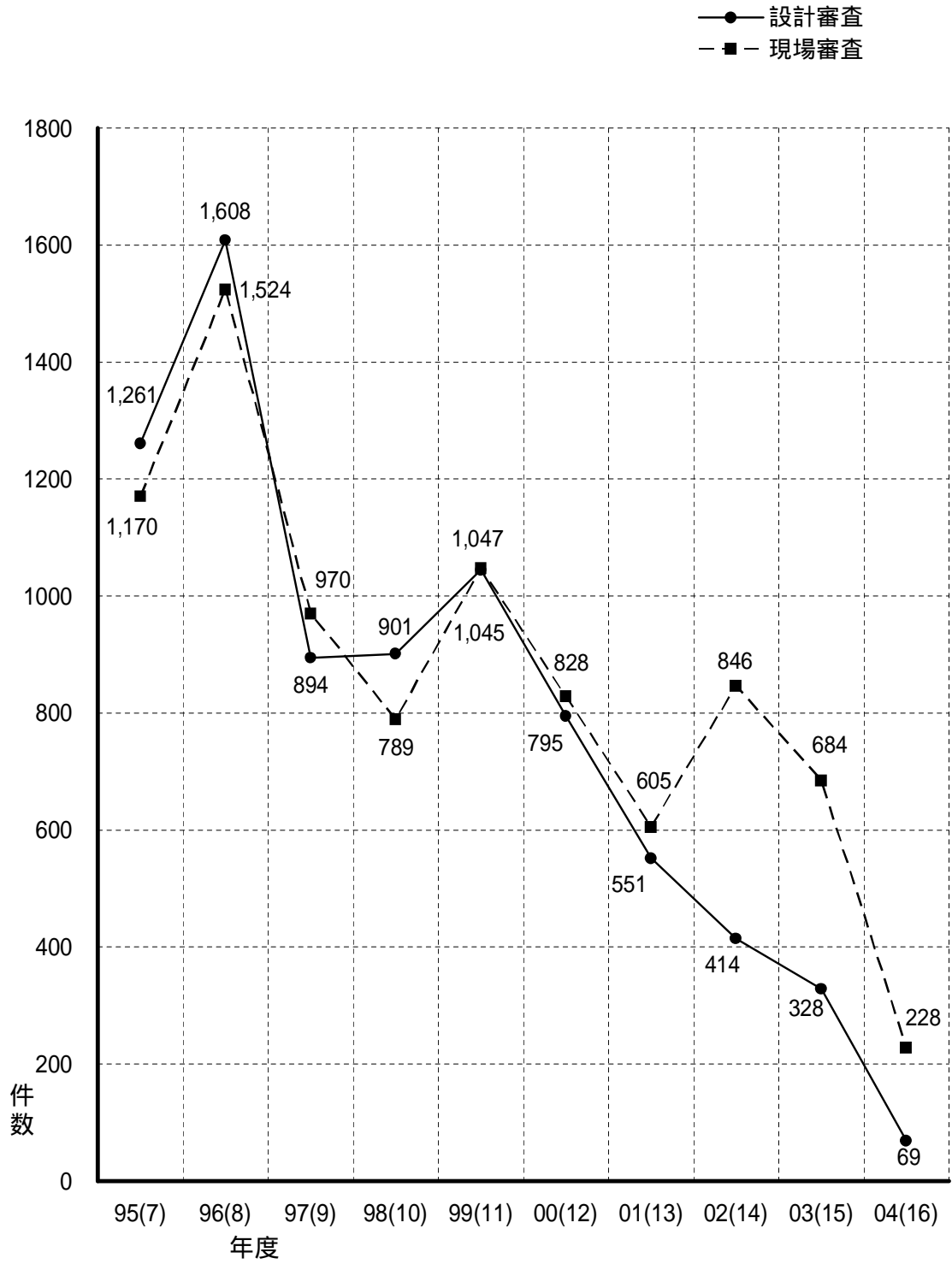
区分 年 月	建築関係証明手数料			優良住宅認定申請手数料		
	2002(14)	2003(15)	2004(16)	2002(14)	2003(15)	2004(16)
4月	8,100	5,700	7,200			
5月	9,300	6,600	9,300			
6月	5,700	5,400	6,300			
7月	4,200	9,900	6,000			
8月	6,300	4,500	4,500			
9月	7,800	8,100	6,300			
10月	9,600	7,200	8,700			
11月	5,400	6,300	4,200			
12月	5,700	5,100	8,700			
1月	5,100	5,400	7,500			
2月	5,700	8,100	6,600			
3月	10,500	7,500	7,500			
計	83,400	79,800	82,800	0	0	0

4 住宅金融公庫融資住宅

(1) 個人住宅合格件数

年 度	区 分	構 造			計
		木 造	準耐火構造	耐 火 構 造	
1995 (7)	設計審査	736	519	6	1,261
	現場審査	686	480	4	1,170
1996 (8)	設計審査	918	674	16	1,608
	現場審査	886	624	14	1,524
1997 (9)	設計審査	499	389	6	894
	現場審査	559	402	9	970
1998 (10)	設計審査	530	366	5	901
	現場審査	423	362	4	789
1999 (11)	設計審査	608	426	11	1,045
	現場審査	605	430	12	1,047
2000 (12)	設計審査	489	302	4	795
	現場審査	503	322	3	828
2001 (13)	設計審査	367	182	2	551
	現場審査	390	212	3	605
2002 (14)	設計審査	264	149	1	414
	現場審査	548	297	1	846
2003 (15)	設計審査	184	144		328
	現場審査	397	286	1	684
2004 (16)	設計審査	50	18	1	69
	現場審査	168	59	1	228

(2) 個人住宅合格件数の推移



(3) 団地住宅合格件数

年 度	区 分	構 造		中高層 ビル	分譲住宅 乙類	分譲住宅 積立	優良分譲 住宅B	都 市 居住再生	ファミリー 賃貸住宅	計
		設計審査	現場審査							
1995 (7)	設計審査	1 (13戸)	8 (21戸)				8 (313戸)		7 (116戸)	24 (463戸)
	現場審査		11 (36戸)				5 (206戸)		16 (267戸)	32 (509戸)
1996 (8)	設計審査	1 (29戸)	10 (10戸)				16 (349戸)		2 (43戸)	29 (413戸)
	現場審査	1 (42戸)	14 (14戸)				26 (335戸)		2 (62戸)	43 (453戸)
1997 (9)	設計審査		32 (32戸)				8 (266戸)		3 (38戸)	43 (336戸)
	現場審査	1 (25戸)	24 (24戸)				7 (249戸)		4 (63戸)	36 (361戸)
1998 (10)	設計審査		4 (4戸)				2 (103戸)		8 (88戸)	14 (195戸)
	現場審査		15 (15戸)				7 (521戸)		8 (182戸)	30 (718戸)
1999 (11)	設計審査	1 (21戸)					5 (163戸)		13 (150戸)	19 (334戸)
	現場審査	2 (42戸)	1 (1戸)				9 (347戸)		31 (371戸)	43 (761戸)
2000 (12)	設計審査						9 (389戸)		12 (205戸)	21 (594戸)
	現場審査	1 (21戸)					20 (803戸)		30 (484戸)	51 (1,308戸)
2001 (13)	設計審査						5 (319戸)		5 (67戸)	10 (386戸)
	現場審査						20 (976戸)		17 (323戸)	37 (1,299戸)
2002 (14)	設計審査								7 (67戸)	7 (67戸)
	現場審査						8 (454戸)		12 (145戸)	20 (599戸)
2003 (15)	設計審査						1 (36戸)		15 (174戸)	16 (210戸)
	現場審査						4 (332戸)		31 (340戸)	35 (672戸)
2004 (16)	設計審査	1 (5戸)					1 (40戸)		5 (62戸)	7 (107戸)
	現場審査						4 (148戸)	2 (144戸)	19 (229戸)	25 (521戸)

(4) リ・ユース住宅合格件数

種 別 \ 年 度		1995 (7)	1996 (8)	1997 (9)	1998 (10)	1999 (11)	2000 (12)	2001 (13)	2002 (14)	2003 (15)	2004 (16)
購入物件審査	23	21	6	7	23	11	1	2		2	
	27	34	24	42	28	15	6	2	2	2	

(5) リフォーム合格件数

種 別 \ 年 度		1995 (7)	1996 (8)	1997 (9)	1998 (10)	1999 (11)	2000 (12)	2001 (13)	2002 (14)	2003 (15)	2004 (16)
工事計画審査		125	97	67	31	34	56	17	5	2	
工事完了審査		150	77	77	44	23	55	25	6	3	

(6) 災害復興住宅合格件数

種 別 \ 年 度		1995 (7)	1996 (8)	1997 (9)	1998 (10)	1999 (11)	2000 (12)	2001 (13)	2002 (14)	2003 (15)	2004 (16)
現場審査											
							1				
認 定					1						1

(7) 業務委託(年度別)手数料

年 度	委 託 料
1995(7)	7,857,556 円
1996(8)	10,422,982 円
1997(9)	8,270,535 円
1998(10)	6,473,985 円
1999(11)	7,829,535 円
2000(12)	6,675,795 円
2001(13)	4,785,192 円
2002(14)	5,382,930 円
2003(15)	4,533,165 円
2004(16)	1,991,640 円

その他

1 地区計画

2005年(平成17年)4月1日現在

地区名		高西町南地区	南陽台団地	水呑町佐須良地区
計画決定年月日		1991年(平成3年)9月30日	1991年(平成3年)9月30日	1991年(平成3年)9月30日
建築条例施行年月日		1991年(平成3年)9月30日	1991年(平成3年)9月30日	
面積(ha) (地区計画整備区域)		11.2 (11.2)	5.7 (5.7)	2.8 (2.8)
用途地域 (容積率・建ぺい率)	決定前	第一種住居専用地域 (80・40) 準工業地域 (200・60)	指定なし (400・70)	指定なし (400・70)
	現行	第一種低層住居専用地域 (100・50) 準工業地域 (200・60)	第一種住居地域 (200・60)	第一種住居地域 (200・60)
地区計画のねらい		用途の混在や敷地の細分化による居住環境悪化の未然防止と区画整理事業効果の維持増進	用途の混在や敷地の細分化による居住環境悪化の未然防止と宅地開発事業効果の維持増進	無秩序な市街化を防止し、良好な市街地の形成
建築物等	用途	2種類	1種類	
	容積率			
	建ぺい率			
	敷地面積	165㎡	165㎡	165㎡
	建築面積			
	壁位面置	1m(道路・隣地)	1.5m・2m(道路) 1.2m(隣地)	
	高さ		13m(北側斜線)	
	形態意匠		擁壁・色彩・広告	
垣柵		1.5m以下のフェンス等		
建築条例変更年月日		1996年(平成8年)3月25日	1994年(平成6年)12月20日	

建築条例に定められた項目

地区整備計画のみ

地区名		平成台地区	イーストコート明王台	引野第一地区
計画決定年月日		1994年(平成6年)3月24日	1995年(平成7年)3月23日	1995年(平成7年)9月1日
建築条例施行年月日		1994年(平成6年)3月24日	1995年(平成7年)3月23日	1995年(平成7年)9月29日
面積(ha) (地区計画整備区域)		15.8 (15.8)	8.3 (8.3)	14.0 (14.0)
用途地域 (容積率・建ぺい率)	決定前	指定なし (400・70)	指定なし (400・70)	指定なし (400・70)
	現行	第一種低層住居専用地域 (100・50)	第一種低層住居専用地域 (80・40)	第一種低層住居専用地域 (100・50) 準住居地域 (200・60)
地区計画のねらい		敷地の細分化による居住環境の悪化の未然防止と区画整理事業効果の維持増進	用途の混在や敷地の細分化による居住環境悪化の未然防止と宅地開発事業効果の維持増進	敷地の細分化による居住環境の悪化の未然防止と区画整理事業効果の維持増進
建築物等	用途		2種類	1種類
	容積率			
	建ぺい率		40%	
	敷地面積	165 m ²	165 m ²	165 m ²
	建面積			
	壁位面置	1 m(道路・隣地)	2m(道路) 1.4m(隣地)	1 m(道路・隣地)
	高さ			
	形態意匠	擁壁	擁壁・色彩・広告	擁壁
	垣柵	1.5m以下のフェンス等	1.5m以下のフェンス等	1.5m以下のフェンス等
建築条例変更年月日			2001年(平成13年)12月21日	1996年(平成8年)9月30日

建築条例に定められた項目

地区整備計画のみ

地区名		都心入船地区	グリーンヒル芦田地区	坪生南地区
計画決定年月日		1996年(平成8年)3月25日	1997年(平成9年)12月22日	1997年(平成9年)12月22日
建築条例施行年月日		1996年(平成8年)3月25日	1997年(平成9年)12月22日	1997年(平成9年)12月22日
面積(ha) (地区計画整備区域)		0.54 (0.54)	1.0 (1.0)	11.5 (11.5)
用途地域 (容積率・建ぺい率)	決定前	近隣商業地域 (300・80)	指定なし (400・70)	第一種低層住居専用地域 (80・40)
	現行	商業地域 (400・80)	指定なし (200・70)	第一種低層住居専用地域 (80・40)
地区計画のねらい		都心地区として、土地の合理的かつ健全な高度利用を図り快適で魅力ある都市空間の形成	用途の混在や敷地の細分化による居住環境悪化の未然防止と宅地開発事業効果の維持増進	敷地の細分化による居住環境の悪化の未然防止と区画整理事業効果の維持増進
建築物等	用途	1種類	1種類	
	容積率	300%	100%	
	建ぺい率		50%	
	敷地面積	200㎡	165㎡	165㎡
	建面積			
	壁位面置	2m(道路)	1m(道路・隣地)	1m(道路)
	高さ		10m(道路斜線・北側斜線)	
	形態意匠		擁壁	擁壁
垣柵		1.5m以下のフェンス等	1.5m以下のフェンス等	
建築条例変更年月日				

建築条例に定められた項目

地区整備計画のみ

地区名		サンヒルズ津之郷地区	御幸拠点地区	水呑三新田地区
計画決定年月日		1998年(平成10年)10月30日	1999年(平成11年)7月30日	2002年(平成14年)2月18日
建築条例施行年月日		1998年(平成10年)12月22日	1999年(平成11年)9月30日	2002年(平成14年)4月15日
面積(ha) (地区計画整備区域)		4.0 (4.0)	20.0 (4.6)	70.3 (70.3)
用途地域 (容積率・建ぺい率)	決定前	指定なし (400・70)	指定なし (400・70)	第一種低層住居専用地域 (80・40)
	現行	指定なし (200・70)	第二種住居地域 (200・60) 近隣商業地域 (300・80)	第一種低層住居専用地域 (100・50) 第二種中高層住居専用地域 (200・60) 第一種住居地域 (200・60) 準住居地域 (200・60) 近隣商業地域 (300・80)
地区計画のねらい		用途の混在や敷地の細分化による居住環境悪化の未然防止と宅地開発事業効果の維持増進	拠点地区に相応しい魅力ある大規模施設の誘導	用途の混在や敷地の細分化による居住環境悪化の未然防止と宅地開発事業効果の維持増進
建築物等	用途	2種類	2種類	2種類
	容積率	100%		
	建ぺい率	50%		
	敷地面積	165㎡	1,000㎡以上	165㎡
	建面積			
	壁位面置	1m(道路・敷地) 1.5m(道路6m以上)		1m(道路・隣地)
	高さ	10m(道路斜線・北側斜線)		
	形態意匠	擁壁・広告物		
	垣柵	1.5m以下のフェンス等		
建築条例変更年月日			2001年(平成13年)12月21日	

建築条例に定められた項目

地区整備計画のみ

地区名		佐賀田団地	新市工業団地
計画決定年月日		1996年(平成8年)9月9日	2001年(平成13年)10月11日
建築条例施行年月日		2003年(平成15年)2月3日	2003年(平成15年)2月3日
面積(ha) (地区計画整備区域)		17.0 (17.0)	21.0 (21.0)
用途地域 (容積率・建ぺい率)	決定前	第一種低層住居専用地域 (80・40)	工業地域 (200・60)
	現行	第一種低層住居専用地域 (80・40)	工業地域 (200・60)
地区計画のねらい		敷地の細分化等による居住環境の悪化を未然防止しゆとりある良好な市街地の形成	建築物等の規制及び緑化の推進により周辺環境と調和した良好な環境の工業地の形成
建築物等	用途		1種類
	容積率		
	建ぺい率		
	敷地面積	165 m ²	500 m ²
	建面積		
	壁位面置		3 m (道路・隣地)
	高さ		
	形態	擁壁	
	垣柵	1.5m以下のフェンス等	門の高さ・・・2m以下 垣柵・・・フェンス等
建築条例変更年月日			

2 優良住宅認定

(1) 認定(年度別)件数

種 別	年 度									
	1995 (7)	1996 (8)	1997 (9)	1998 (10)	1999 (11)	2000 (12)	2001 (13)	2002 (14)	2003 (15)	2004 (16)
土地譲渡益重課 適用除外認定	2 (2)	1 (1)								
特定長期譲渡 所得課税適用認定	2 (66)	2 (80)	1 (26)	1 (30)	1 (42)		1 (28)			
併 せ 認 定			1 (32)							
計	4 (68)	3 (81)	2 (58)	1 (30)	1 (42)	0 (0)	1 (28)	0 (0)	0 (0)	0 (0)

()は戸数

(2) 認定(構造別・単価別)件数

2004年度(平成16年度)

構造	3.3㎡当り 建築費	30万円 未 満	~35万円	~40万円	~45万円	~50万円	~55万円	~60万円	~65万円	計
木 造	件 数									0
	戸 数									0
非木造	件 数									0
	戸 数									0

3 中高層建築物

(1) 届出及び受理状況

区 分		年 度									
		1995 (7)	1996 (8)	1997 (9)	1998 (10)	1999 (11)	2000 (12)	2001 (13)	2002 (14)	2003 (15)	2004 (16)
届 出 件 数		77	98	56	58	55	60	61	45	34	52
取 下 ・ 不 受 理 件 数		3	3	4	3	1				1	1
受 理 件 数		74	95	52	56	54	60	61	45	33	51
用 途 地 域 別	第一種低層住居専用地域										
	第二種低層住居専用地域										
	第一種中高層住居専用地域	1	5	1	1		1	1			1
	第二種中高層住居専用地域										
	第一種住居地域	24	15	5	9	7	10	8	5	3	6
	第二種住居地域		9	4	5	7	4	5	3	1	6
	準住居地域		1		1	1					
	近隣商業地域	11	21	14	13	21	15	17	11	13	9
	商業地域	11	13	8	8	5	8	5	9	2	10
	準工業地域	13	11	10	10	8	11	12	11	6	13
	工業地域	8	10	5	3	1	2	2	3	2	4
	指 定 な し	6	10	5	6	4	9	11	3	6	2

(2) 高さ

順位	名 称	用 途	建 築 場 所	階数	高さ(m)	工 事 期 間
1	Aホテル	ホ テ ル	三之丸町	15/2	59.95	82.6 ~ 84.2
2	福山市庁舎	事 務 所	東 桜 町	13/1	59.90	90.1 ~ 92.1
3	Bマンション	共同住宅	丸之内一丁目	19/0	59.90	2001.10 ~ 2003.10
4	Cマンション	共同住宅	東町二丁目	13/0	45.67	89.1 ~ 90.7
5	Dマンション	共同住宅	緑 町	15/0	45.13	2002.6 ~ 2003.10
6	Eビル	事 務 所	霞町一丁目	13/1	45.00	76.6 ~ 78.1
7	Fマンション	共同住宅	紅 葉 町	15/0	44.65	2001.5 ~ 2002.8

4 バリアフリー関係

(1) ハートビル法に基づく特定建築物認定件数

年 度	1996 (8)	1997 (9)	1998 (10)	1999 (11)	2000 (12)	2001 (13)	2002 (14)	2003 (15)	2004 (16)
認 定 件 数	4	1	3	3	3	3	6	6	9

(2) 広島県福祉のまちづくり条例適合証交付件数

年 度	1997 (9)	1998 (10)	1999 (11)	2000 (12)	2001 (13)	2002 (14)	2003 (15)	2004 (16)
適 合 証 交 付 件 数	18	10	12	7	8	3	9	6

5 関係条例規則要綱等

福山市建築基準法施行細則	(昭和 53 年 04 月 01 日 規則第 15 号)
福山市中間検査施行規則	(平成 15 年 01 月 28 日 規則第 2 号)
中間検査の特定工程を指定する告示	(平成 14 年 11 月 06 日 告示第 368 号)
福山市大門特別工業地区建築条例	(昭和 58 年 06 月 16 日 条例第 36 号)
福山市新市町特別工業地区建築条例	(平成 14 年 12 月 20 日 条例第 116 号)
福山市新市町特別工業地区建築条例施行規則	(平成 15 年 01 月 31 日 規則第 24 号)
福山市地区計画の区域内における建築物等の制限に関する条例	(平成 11 年 09 月 20 日 条例第 29 号)
福山市地区計画の区域内における建築物等の制限に関する条例施行規則	(平成 11 年 09 月 29 日 規則第 32 号)
福山市建築協定条例	(昭和 48 年 10 月 01 日 条例第 65 号)
建築基準法に基づく福山市公開による意見の聴取に関する規則	(昭和 46 年 09 月 30 日 規則第 36 号)
福山市建築審査会条例	(昭和 46 年 09 月 30 日 条例第 46 号)
福山市優良住宅認定事務に関する規則	(平成 12 年 03 月 31 日 規則第 50 号)
福山市手数料条例	(平成 12 年 03 月 14 日 条例第 9 号)
福山市建設工事に係る資材の再資源化等に関する法律施行細則	(平成 14 年 05 月 23 日 規則第 35 号)
福山市高齢者、身体障害者等が円滑に利用できる特定建築物の建築の促進に関する法律施行細則	(平成 15 年 06 月 30 日 規則第 123 号)
福山市中高層建築物に関する指導要綱	(昭和 48 年 12 月 25 日 告示第 296 号)
福山市相隣関係(建築)調整員要領	(昭和 49 年 01 月 23 日)
福山市相隣関係(建築)調整運営要領	(昭和 49 年 01 月 23 日)
福山市被災建築物応急危険度判定要綱	(平成 14 年 05 月 01 日)

2005

建 築 統 計

2005年11月発行

編集 発行 福山市建設局建築部建築指導課

郵便番号 720-8501

福山市東桜町3番5号

電話(084)921-2111[代表]

928-1103

ダイヤル 928-1104

928-1167

FAX (084)928-1735(都市計画課経由)

ホームページ : <http://www.city.fukuyama.hiroshima.jp/kenchikushido/kenshi/>
メールアドレス : kenshi@city.fukuyama.hiroshima.jp