

I 人 口

(1) 総人口

2020年10月1日現在の福山市の人口は、460,930人で前回より3,881人(0.8%)減少しました。

5年ごとの人口増加率の推移をみると1933年、1956年、1966年及び2003年から2006年にかけての合併等で増減率が伸びています。

全体的には、福山市の人口は、1920年の第1回国勢調査以降、1940年を除き一貫して増加していましたが、今回80年ぶりに減少しました。

(表1, 図1, 図2)

表1 人口の推移

(単位：人, %, k m²)

| 年次・区分 | 総人口 | 増減数 | 増減率 | 人口指数 | 人口密度 | 面積 |
|--------|---------|---------|-------|---------|---------|--------|
| 1920 年 | 29,768 | - | - | 100.0 | 5,132.4 | 5.80 |
| 1925 | 34,048 | 4,280 | 14.4 | 114.4 | 5,870.3 | 5.80 |
| 1930 | 38,214 | 4,166 | 12.2 | 128.4 | 6,588.6 | 5.80 |
| 1935 | 58,186 | 19,972 | 52.3 | 195.5 | 1,826.9 | 31.85 |
| 1940 | 56,653 | △ 1,533 | △ 2.6 | 190.3 | 1,778.7 | 31.85 |
| 1947 | 59,576 | 2,923 | 5.2 | 200.1 | 1,464.5 | 40.68 |
| 1950 | 67,063 | 7,487 | 12.6 | 225.3 | 1,648.5 | 40.68 |
| 1955 | 76,484 | 9,421 | 14.0 | 256.9 | 1,880.1 | 40.68 |
| 1960 | 140,603 | 64,119 | 83.8 | 472.3 | 1,031.1 | 136.36 |
| 1965 | 170,158 | 29,555 | 21.0 | 571.6 | 1,071.8 | 158.76 |
| 1970 | 255,086 | 84,928 | 49.9 | 856.9 | 1,186.9 | 214.92 |
| 1975 | 329,714 | 74,628 | 29.3 | 1,107.6 | 910.0 | 362.33 |
| 1980 | 346,030 | 16,316 | 4.9 | 1,162.4 | 950.2 | 364.15 |
| 1985 | 360,261 | 14,231 | 4.1 | 1,210.2 | 989.1 | 364.23 |
| 1990 | 365,612 | 5,351 | 1.5 | 1,228.2 | 1,003.2 | 364.44 |
| 1995 | 374,517 | 8,905 | 2.4 | 1,258.1 | 1,027.6 | 364.47 |
| 2000 | 378,789 | 4,272 | 1.1 | 1,272.5 | 1,039.2 | 364.49 |
| 2005 | 418,509 | 39,720 | 10.5 | 1,405.9 | 907.3 | 461.26 |
| 2010 | 461,357 | 42,848 | 10.2 | 1,549.8 | 890.5 | 518.11 |
| 2015 | 464,811 | 3,454 | 0.7 | 1,561.4 | 897.1 | 518.14 |
| 2020 | 460,930 | △ 3,881 | △ 0.8 | 1,548.4 | 889.6 | 518.14 |

(注) 人口指数は、1920年を100としている。

図1 人口増減率の推移

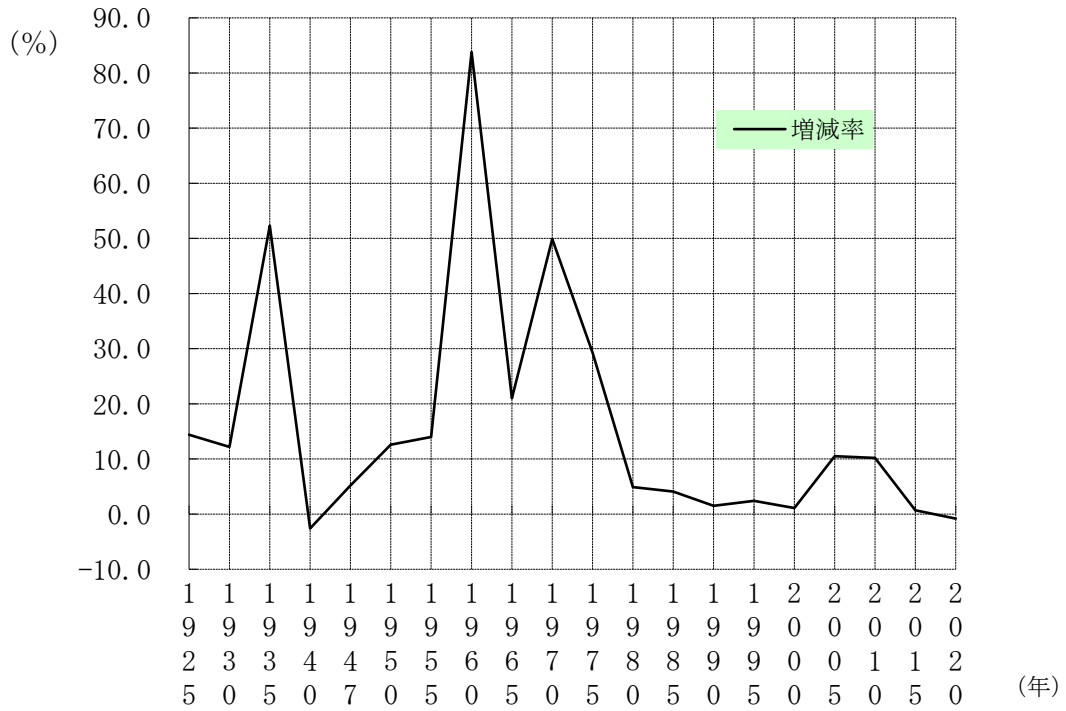
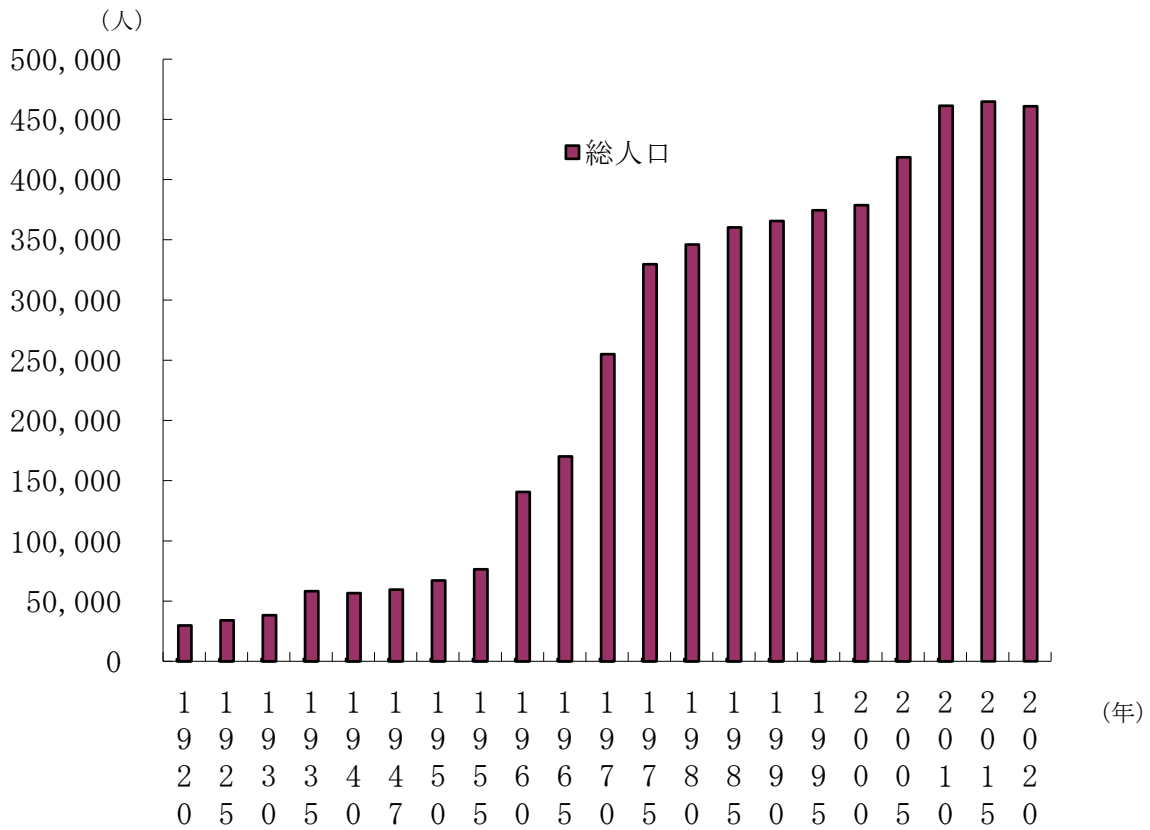


図2 人口の推移



(2) 男女別人口

人口を男女別にみると、男性が224,246人、女性が236,684人で女性が男性を12,438人上回りました。

次に人口性比（女性100人に対する男性の数）の推移をみると、1930年を除き1920年から一貫して女性が男性を上回っています。1975年からは減少傾向が続き、今回は94.7となり前回より0.5ポイント上昇しました。

(表2)

表2 男女別人口と人口性比の推移

(単位：人，%)

| 年次・区分 | 男 | | 女 | | 人口性比 (女=100) |
|--------|---------|-------|---------|-------|-----------------|
| | | 増減率 | | 増減率 | |
| 1920 年 | 14,734 | - | 15,034 | - | 98.0 |
| 1925 | 16,921 | 14.8 | 17,127 | 13.9 | 98.8 |
| 1930 | 19,138 | 13.1 | 19,076 | 11.4 | 100.3 |
| 1935 | 28,767 | 50.3 | 29,419 | 54.2 | 97.8 |
| 1940 | 26,970 | △ 6.2 | 29,683 | 0.9 | 90.9 |
| 1947 | 28,423 | 5.4 | 31,153 | 5.0 | 91.2 |
| 1950 | 32,004 | 12.6 | 35,059 | 12.5 | 91.3 |
| 1955 | 36,447 | 13.9 | 40,037 | 14.2 | 91.0 |
| 1960 | 66,001 | 81.1 | 74,602 | 86.3 | 88.5 |
| 1965 | 81,893 | 24.1 | 88,265 | 18.3 | 92.8 |
| 1970 | 126,165 | 54.1 | 128,921 | 46.1 | 97.9 |
| 1975 | 163,198 | 29.4 | 166,516 | 29.2 | 98.0 |
| 1980 | 169,587 | 3.9 | 176,443 | 6.0 | 96.1 |
| 1985 | 175,636 | 3.6 | 184,625 | 4.6 | 95.1 |
| 1990 | 177,767 | 1.2 | 187,845 | 1.7 | 94.6 |
| 1995 | 182,442 | 2.6 | 192,075 | 2.3 | 95.0 |
| 2000 | 183,983 | 0.8 | 194,806 | 1.4 | 94.4 |
| 2005 | 201,999 | 9.8 | 216,510 | 11.1 | 93.3 |
| 2010 | 222,729 | 10.3 | 238,628 | 10.2 | 93.3 |
| 2015 | 225,414 | 1.2 | 239,397 | 0.3 | 94.2 |
| 2020 | 224,246 | △ 0.5 | 236,684 | △ 1.1 | 94.7 |

Ⅱ 年 齢 別 人 口

(1) 全体の傾向

人口を年齢3区分別にみると、年少人口（0～14歳）が60,655人、生産年齢人口（15～64歳）が260,383人、老年人口（65歳以上）が132,167人で、前回に比べ年少人口が3,841人（6.0%）減少、生産年齢人口は11,356人（4.2%）減少、また老年人口は8,726人（7.1%）増加しました。

この結果、本市人口に占める年少人口、生産年齢人口、老年人口の割合は、それぞれ13.4%、57.5%、29.2%となり、前回に比べ、年少人口が0.6ポイント低下し、生産年齢人口は1.6ポイント低下し、老年人口は2.3ポイント上昇となっています。また、年齢構成指数でみると、特に高齢化指数が加速的に上昇しています。

こうした状況から、少子高齢化が一段と加速している状況がうかがえます。また、今回の本市の平均年齢は47.3歳で男性45.5歳、女性49.0歳となっています。この5年間で全体で1.3歳、男性1.1歳、女性1.4歳上昇しました。（表3、表4、図3、統計表第1表）

表3 年齢（3区分）別人口の推移

（単位：人）

| 年次・区分 | 年 齢 別 人 口 | | | | |
|-------|-----------|-----------------|--------------------|-----------------|--------|
| | 総 数 | 0～14歳 (年少人口) | 15～64歳 (生産年齢人口) | 65歳以上 (老年人口) | 75歳以上 |
| 2000年 | 378,789 | 59,668 | 256,756 | 62,018 | 25,889 |
| 2005 | 418,509 | 61,475 | 272,282 | 82,934 | 38,353 |
| 2010 | 461,357 | 64,738 | 281,828 | 105,858 | 50,446 |
| 2015 | 464,811 | 64,496 | 271,739 | 123,441 | 57,957 |
| 2020 | 460,930 | 60,655 | 260,383 | 132,167 | 67,599 |

（注）総数は、年齢「不詳」を含む。

表3 年齢（3区分）別人口の推移（続き）

（単位：％）

| 年次・区分 | 年 齢 別 割 合 | | | | |
|-------|-----------|-----------------|--------------------|-----------------|-------|
| | 総 数 | 0～14歳 (年少人口) | 15～64歳 (生産年齢人口) | 65歳以上 (老年人口) | 75歳以上 |
| 2000年 | 100.0 | 15.8 | 67.8 | 16.4 | 6.8 |
| 2005 | 100.0 | 14.8 | 65.3 | 19.9 | 9.2 |
| 2010 | 100.0 | 14.3 | 62.3 | 23.4 | 11.2 |
| 2015 | 100.0 | 14.0 | 59.1 | 26.9 | 12.6 |
| 2020 | 100.0 | 13.4 | 57.5 | 29.2 | 14.9 |

（単位：人）

| 年次・区分 | 年 齢 別 増 減 数 | | | | |
|-------|-------------|-----------------|--------------------|-----------------|--------|
| | 総 数 | 0～14歳 (年少人口) | 15～64歳 (生産年齢人口) | 65歳以上 (老年人口) | 75歳以上 |
| 2000年 | 4,272 | △ 4,898 | △ 1,584 | 10,623 | 5,291 |
| 2005 | 39,720 | 1,807 | 15,526 | 20,916 | 12,464 |
| 2010 | 42,848 | 3,263 | 9,546 | 22,924 | 12,093 |
| 2015 | 3,454 | △ 242 | △ 10,089 | 17,583 | 7,511 |
| 2020 | △ 3,881 | △ 3,841 | △ 11,356 | 8,726 | 9,642 |

（注）総数は、年齢「不詳」を含む。

（単位：％）

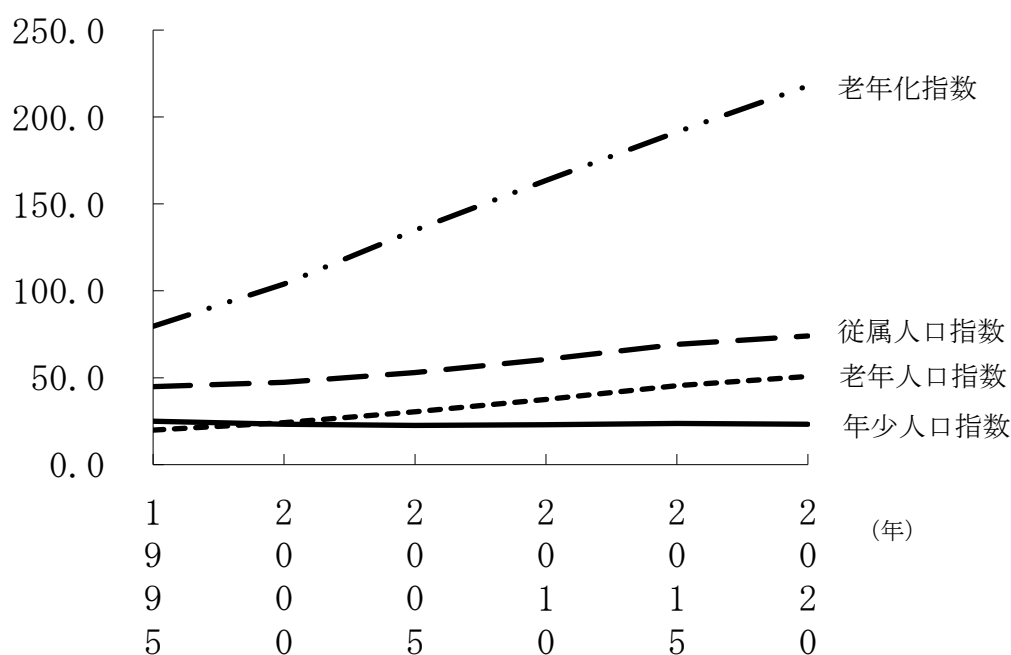
| 年次・区分 | 年 齢 別 増 減 率 | | | | |
|-------------|-------------|-----------------|--------------------|-----------------|-------|
| | 総 数 | 0～14歳 (年少人口) | 15～64歳 (生産年齢人口) | 65歳以上 (老年人口) | 75歳以上 |
| 2005年/2000年 | 10.5 | 3.0 | 6.0 | 33.7 | 48.1 |
| 2010年/2005年 | 10.2 | 5.3 | 3.5 | 27.6 | 31.5 |
| 2015年/2010年 | 0.7 | △ 0.4 | △ 3.6 | 16.6 | 14.9 |
| 2020年/2015年 | △ 0.8 | △ 6.0 | △ 4.2 | 7.1 | 16.6 |

表4 年齢構成指数の推移

| 年次・区分 | 年少人口指数 | 老年人口指数 | 従属人口指数 | 老年化指数 |
|-------|--------|--------|--------|-------|
| 2000年 | 23.2 | 24.2 | 47.4 | 103.9 |
| 2005 | 22.6 | 30.5 | 53.0 | 134.9 |
| 2010 | 23.0 | 37.6 | 60.5 | 163.5 |
| 2015 | 23.7 | 45.4 | 69.2 | 191.4 |
| 2020 | 23.3 | 50.8 | 74.1 | 217.9 |

- (注) 1 年少人口指数 = $\frac{0 \sim 14 \text{歳人口}}{15 \sim 64 \text{歳人口}} \times 100$
 ※15歳未満人口の15～64歳人口に対する比率
- 2 老年人口指数 = $\frac{65 \text{歳以上人口}}{15 \sim 64 \text{歳人口}} \times 100$
 ※65歳以上人口の15～64歳人口に対する比率
- 3 従属人口指数 = $\frac{(0 \sim 14 \text{歳人口}) + (65 \text{歳以上人口})}{15 \sim 64 \text{歳人口}} \times 100$
 ※15歳未満人口と65歳以上人口の合計の15～64歳人口に対する比率
- 4 老年化指数 = $\frac{65 \text{歳以上人口}}{0 \sim 14 \text{歳人口}} \times 100$
 ※人口の高齢化の程度を示す指標の一つで、65歳以上人口の15歳未満人口に対する比率

図3 年齢構成指数の推移



(2) 人口ピラミッド

人口の年齢（5歳階級）構造の変化を人口ピラミッドでみると、次のようになります。

今回2020年は、70～74歳，45～49歳の第1次，第2次ベビーブーム期の人口を反映した型になっています。調査ごとに年少人口は減少し，逆に老年人口は増加し，少子高齢化が着実に進んでいることが分かります。（図4，表5）

図4 年齢（5歳階級），男女別人口ピラミッドの推移

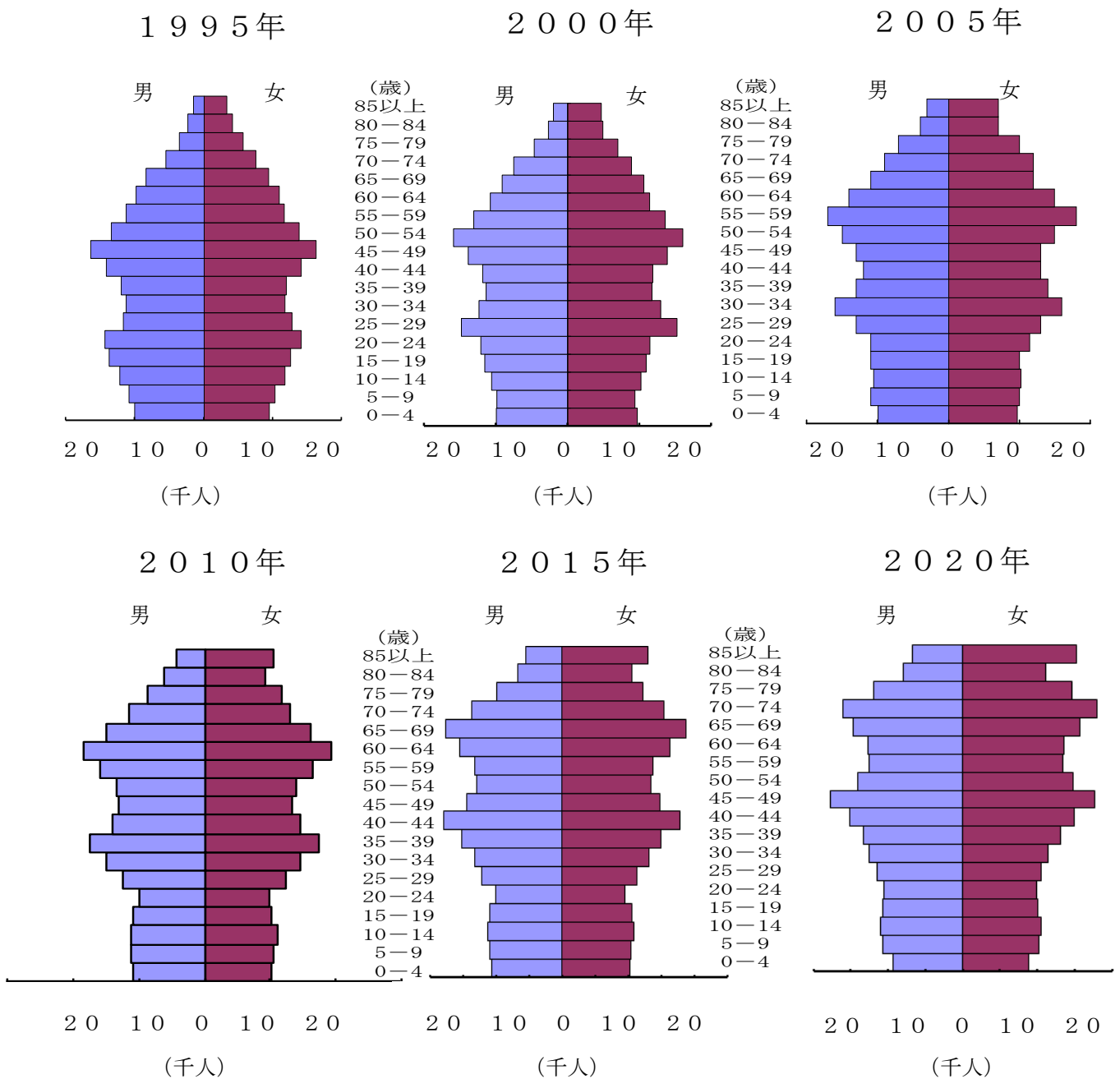


表5 年齢（5歳階級），男女別人口と増減率の推移

(単位：人)

| 区分・年次 | 男 女 別 人 口 | | | | | | | | | |
|--------|-----------|---------|---------|---------|---------|---------|---------|---------|---------|---------|
| | 2000年 | | 2005年 | | 2010年 | | 2015年 | | 2020年 | |
| | 男 | 女 | 男 | 女 | 男 | 女 | 男 | 女 | 男 | 女 |
| 総 数 | 183,983 | 194,806 | 201,999 | 216,510 | 222,729 | 238,628 | 225,414 | 239,397 | 224,246 | 236,684 |
| 0～4 歳 | 9,929 | 9,708 | 10,251 | 9,733 | 10,793 | 10,227 | 10,632 | 10,225 | 9,388 | 8,841 |
| 5～9 | 9,870 | 9,368 | 10,553 | 10,258 | 11,020 | 10,495 | 11,017 | 10,485 | 10,649 | 10,266 |
| 10～14 | 10,572 | 10,221 | 10,571 | 10,109 | 11,187 | 11,016 | 11,295 | 10,842 | 11,010 | 10,501 |
| 15～19 | 11,532 | 10,950 | 10,715 | 10,349 | 10,684 | 10,217 | 10,905 | 10,619 | 10,732 | 10,069 |
| 20～24 | 12,081 | 11,476 | 10,660 | 10,558 | 9,823 | 9,773 | 10,044 | 9,523 | 10,573 | 9,891 |
| 25～29 | 14,804 | 15,242 | 13,290 | 13,449 | 12,325 | 12,424 | 12,237 | 11,330 | 11,455 | 10,494 |
| 30～34 | 12,351 | 12,981 | 16,165 | 16,365 | 14,779 | 14,639 | 13,301 | 13,108 | 12,488 | 11,453 |
| 35～39 | 11,355 | 11,745 | 13,185 | 13,793 | 17,378 | 17,584 | 15,225 | 15,029 | 13,365 | 13,055 |
| 40～44 | 11,814 | 11,885 | 12,254 | 12,555 | 14,077 | 14,688 | 17,944 | 17,919 | 15,187 | 14,957 |
| 45～49 | 13,840 | 13,900 | 12,627 | 12,843 | 12,950 | 13,454 | 14,402 | 14,839 | 17,737 | 17,741 |
| 50～54 | 15,886 | 16,058 | 14,821 | 15,130 | 13,320 | 13,852 | 12,966 | 13,445 | 14,144 | 14,724 |
| 55～59 | 13,070 | 13,575 | 17,153 | 17,514 | 15,829 | 16,477 | 13,294 | 13,795 | 12,605 | 13,355 |
| 60～64 | 10,771 | 11,440 | 13,987 | 14,869 | 18,354 | 19,201 | 15,514 | 16,300 | 12,770 | 13,588 |
| 65～69 | 9,103 | 10,611 | 11,355 | 12,442 | 14,776 | 16,159 | 17,580 | 18,739 | 14,718 | 15,739 |
| 70～74 | 7,496 | 8,919 | 9,249 | 11,535 | 11,429 | 13,048 | 13,644 | 15,521 | 16,138 | 17,973 |
| 75～79 | 4,646 | 7,008 | 7,169 | 9,684 | 8,641 | 11,718 | 9,970 | 12,270 | 11,952 | 14,632 |
| 80～84 | 2,663 | 4,906 | 4,155 | 7,198 | 6,027 | 9,384 | 6,729 | 10,540 | 7,982 | 11,112 |
| 85～89 | 1,402 | 3,079 | 1,911 | 4,492 | 2,926 | 6,348 | 3,865 | 7,561 | 4,477 | 8,575 |
| 90～94 | 495 | 1,288 | 699 | 2,184 | 975 | 3,077 | 1,326 | 3,969 | 1,795 | 4,733 |
| 95～99 | 72 | 288 | 165 | 606 | 211 | 965 | 259 | 1,207 | 393 | 1,606 |
| 100歳以上 | 8 | 34 | 11 | 79 | 23 | 151 | 29 | 232 | 48 | 294 |

(単位：%)

| 区分・年次 | 増 減 率 | | | | | | | |
|--------|-------------|--------|-------------|--------|-------------|--------|-------------|--------|
| | 2005年/2000年 | | 2010年/2005年 | | 2015年/2010年 | | 2020年/2015年 | |
| | 男 | 女 | 男 | 女 | 男 | 女 | 男 | 女 |
| 総 数 | 9.8 | 11.1 | 10.3 | 10.2 | 1.2 | 0.3 | △ 0.5 | △ 1.1 |
| 0～4 歳 | 3.2 | 0.3 | 5.3 | 5.1 | △ 1.5 | △ 0.0 | △ 11.7 | △ 13.5 |
| 5～9 | 6.9 | 9.5 | 4.4 | 2.3 | △ 0.0 | △ 0.1 | △ 3.3 | △ 2.1 |
| 10～14 | △ 0.0 | △ 1.1 | 5.8 | 9.0 | 1.0 | △ 1.6 | △ 2.5 | △ 3.1 |
| 15～19 | △ 7.1 | △ 5.5 | △ 0.3 | △ 1.3 | 2.1 | 3.9 | △ 1.6 | △ 5.2 |
| 20～24 | △ 11.8 | △ 8.0 | △ 7.9 | △ 7.4 | 2.2 | △ 2.6 | 5.3 | 3.9 |
| 25～29 | △ 10.2 | △ 11.8 | △ 7.3 | △ 7.6 | △ 0.7 | △ 8.8 | △ 6.4 | △ 7.4 |
| 30～34 | 30.9 | 26.1 | △ 8.6 | △ 10.5 | △ 10.0 | △ 10.5 | △ 6.1 | △ 12.6 |
| 35～39 | 16.1 | 17.4 | 31.8 | 27.5 | △ 12.4 | △ 14.5 | △ 12.2 | △ 13.1 |
| 40～44 | 3.7 | 5.6 | 14.9 | 17.0 | 27.5 | 22.0 | △ 15.4 | △ 16.5 |
| 45～49 | △ 8.8 | △ 7.6 | 2.6 | 4.8 | 11.2 | 10.3 | 23.2 | 19.6 |
| 50～54 | △ 6.7 | △ 5.8 | △ 10.1 | △ 8.4 | △ 2.7 | △ 2.9 | 9.1 | 9.5 |
| 55～59 | 31.2 | 29.0 | △ 7.7 | △ 5.9 | △ 16.0 | △ 16.3 | △ 5.2 | △ 3.2 |
| 60～64 | 29.9 | 30.0 | 31.2 | 29.1 | △ 15.5 | △ 15.1 | △ 17.7 | △ 16.6 |
| 65～69 | 24.7 | 17.3 | 30.1 | 29.9 | 19.0 | 16.0 | △ 16.3 | △ 16.0 |
| 70～74 | 23.4 | 29.3 | 23.6 | 13.1 | 19.4 | 19.0 | 18.3 | 15.8 |
| 75～79 | 54.3 | 38.2 | 20.5 | 21.0 | 15.4 | 4.7 | 19.9 | 19.3 |
| 80～84 | 56.0 | 46.7 | 45.1 | 30.4 | 11.6 | 12.3 | 18.6 | 5.4 |
| 85～89 | 36.3 | 45.9 | 53.1 | 41.3 | 32.1 | 19.1 | 15.8 | 13.4 |
| 90～94 | 41.2 | 69.6 | 39.5 | 40.9 | 36.0 | 29.0 | 35.4 | 19.2 |
| 95～99 | 129.2 | 110.4 | 27.9 | 59.2 | 22.7 | 25.1 | 51.7 | 33.1 |
| 100歳以上 | 37.5 | 132.4 | 109.1 | 91.1 | 26.1 | 53.6 | 65.5 | 26.7 |

(注) 総数は、年齢「不詳」を含む。

Ⅲ 配偶関係

(1) 未婚率（まだ結婚したことのない者の割合）

15歳以上の配偶関係のうち、未婚率をみると、男性が30.1%、女性が20.7%で、前回に比べ男性は0.9ポイント、女性は0.3ポイント上回りました。

年齢（5歳階級）別にみると、男性では、18階級中12の階級で上昇となっています。上昇の幅が最も大きいのは「50～54歳」の5.6ポイントで、次いで「55～59歳」の4.2ポイント、「60～64歳」の3.5ポイントの順となっています。女性では、18階級中12の階級で上昇しています。上昇の幅が最も大きいのは「50～54歳」の4.3ポイントで、次いで「55～59歳」の3.8ポイント、「60～64歳」の2.3ポイントの順となっています。（表6）

(2) 有配偶率（届出の有無に関係なく、妻又は夫のある者の割合）

有配偶率をみると、男性が62.1%、女性が57.2%で前回に比べそれぞれ0.9ポイント、0.6ポイントの低下となりました。

年齢（5歳階級）別にみると、男性で低下の幅が最も大きいのは「50～54歳」が4.8ポイント、次いで「55～59歳」が4.1ポイント、「60～64歳」が4.0ポイントとなっています。

女性では、「55～59歳」が5.6ポイントで最も低下の幅が大きく、次いで「50～54歳」の4.3ポイント、「60～64歳」の1.7ポイントとなっています。

(3) 死別率・離別率（妻又は夫と死別・離別して独身の者の割合）

死別率はこの20年間、男性は2.7～3.4%で、女性は12.8～14.8%を推移しています。

離別率については、上昇傾向が続き、この20年間で男性は約1.6倍、女性は約1.5倍となっています。今回、年代別では男性が「55～59歳」、女性が「50～54歳」が一番高くなっています。（表6）

表6 配偶関係（4区分），男女別15歳以上人口の構成比の推移

(単位：%)

| 区分・年次 | 未 婚 | | | | | 有 配 偶 | | | | |
|--------|-------|-------|-------|-------|-------|-------|-------|-------|-------|-------|
| | 2000年 | 2005年 | 2010年 | 2015年 | 2020年 | 2000年 | 2005年 | 2010年 | 2015年 | 2020年 |
| 男 | | | | | | | | | | |
| 総 数 | 28.8 | 28.2 | 27.7 | 29.2 | 30.1 | 65.7 | 65.3 | 65.2 | 63.0 | 62.1 |
| 15～19歳 | 99.5 | 99.5 | 99.4 | 99.5 | 99.5 | 0.5 | 0.5 | 0.6 | 0.5 | 0.4 |
| 20～24 | 89.8 | 90.6 | 90.3 | 91.8 | 92.0 | 9.9 | 8.9 | 9.2 | 7.9 | 7.6 |
| 25～29 | 62.7 | 64.4 | 64.1 | 66.5 | 67.5 | 36.2 | 34.3 | 34.5 | 32.3 | 31.2 |
| 30～34 | 38.3 | 42.5 | 41.6 | 41.8 | 44.3 | 59.5 | 54.9 | 55.7 | 55.6 | 53.4 |
| 35～39 | 21.6 | 28.9 | 32.2 | 32.3 | 32.3 | 74.9 | 66.9 | 63.9 | 63.9 | 63.8 |
| 40～44 | 14.3 | 20.2 | 26.6 | 29.0 | 27.6 | 81.7 | 74.0 | 67.8 | 65.3 | 67.7 |
| 45～49 | 10.4 | 14.4 | 19.8 | 25.5 | 26.7 | 84.5 | 79.6 | 73.3 | 67.0 | 66.4 |
| 50～54 | 6.5 | 10.4 | 14.1 | 18.9 | 24.5 | 87.1 | 83.1 | 78.3 | 72.2 | 67.4 |
| 55～59 | 3.4 | 6.6 | 10.1 | 14.2 | 18.4 | 89.7 | 85.6 | 82.5 | 76.1 | 72.0 |
| 60～64 | 2.4 | 3.2 | 6.4 | 9.6 | 13.1 | 89.9 | 88.5 | 84.8 | 81.1 | 77.1 |
| 65～69 | 1.5 | 2.2 | 3.1 | 6.2 | 8.9 | 89.7 | 88.4 | 87.5 | 83.1 | 81.2 |
| 70～74 | 0.9 | 1.3 | 2.1 | 3.0 | 5.3 | 88.2 | 87.3 | 87.2 | 85.6 | 83.2 |
| 75～79 | 0.8 | 0.8 | 1.4 | 1.9 | 2.2 | 83.9 | 84.9 | 84.7 | 85.0 | 84.8 |
| 80～84 | 0.5 | 0.8 | 0.8 | 1.2 | 1.3 | 79.9 | 79.2 | 79.7 | 80.0 | 82.3 |
| 85～89 | 0.7 | 0.2 | 0.4 | 0.5 | 1.0 | 67.1 | 70.8 | 71.3 | 72.5 | 73.8 |
| 90～94 | 1.1 | 0.7 | 0.4 | 0.5 | 0.5 | 54.4 | 55.6 | 60.1 | 58.7 | 59.9 |
| 95～99 | 2.8 | - | - | 0.8 | 0.5 | 32.4 | 47.2 | 43.3 | 38.3 | 44.5 |
| 100歳以上 | - | - | - | - | - | - | 9.1 | 26.1 | 34.5 | 28.3 |
| 女 | | | | | | | | | | |
| 総 数 | 21.3 | 20.5 | 20.0 | 20.4 | 20.7 | 61.0 | 59.6 | 59.6 | 57.8 | 57.2 |
| 15～19歳 | 98.7 | 98.9 | 99.1 | 99.1 | 99.2 | 1.2 | 1.0 | 0.9 | 0.8 | 0.7 |
| 20～24 | 83.0 | 84.4 | 84.5 | 86.0 | 87.3 | 15.9 | 14.1 | 14.2 | 12.8 | 11.4 |
| 25～29 | 47.6 | 52.2 | 53.3 | 53.3 | 53.3 | 49.2 | 44.1 | 43.8 | 43.6 | 43.3 |
| 30～34 | 23.0 | 28.4 | 29.9 | 30.3 | 29.5 | 71.6 | 65.3 | 64.4 | 64.1 | 64.5 |
| 35～39 | 11.3 | 17.1 | 20.7 | 21.0 | 21.2 | 81.4 | 74.1 | 70.9 | 70.8 | 71.3 |
| 40～44 | 6.1 | 10.5 | 16.0 | 18.0 | 17.1 | 85.9 | 79.0 | 73.5 | 70.9 | 72.8 |
| 45～49 | 4.0 | 6.1 | 10.7 | 15.0 | 16.6 | 86.2 | 83.0 | 77.2 | 71.6 | 70.0 |
| 50～54 | 3.4 | 3.9 | 6.3 | 10.2 | 14.5 | 84.7 | 84.1 | 81.0 | 74.8 | 70.5 |
| 55～59 | 2.8 | 3.1 | 4.0 | 6.1 | 9.9 | 82.3 | 82.1 | 82.0 | 78.7 | 73.1 |
| 60～64 | 2.5 | 2.8 | 3.2 | 3.8 | 6.1 | 76.5 | 78.0 | 79.7 | 78.4 | 76.7 |
| 65～69 | 2.3 | 2.4 | 2.8 | 3.3 | 3.5 | 69.5 | 70.1 | 74.0 | 74.5 | 75.6 |
| 70～74 | 2.3 | 2.3 | 2.5 | 2.6 | 2.9 | 58.0 | 60.8 | 63.8 | 66.9 | 69.5 |
| 75～79 | 1.8 | 2.3 | 2.6 | 2.5 | 2.3 | 40.7 | 46.8 | 51.0 | 53.2 | 58.7 |
| 80～84 | 1.0 | 1.6 | 2.1 | 2.5 | 2.5 | 23.9 | 27.6 | 34.8 | 37.3 | 41.8 |
| 85～89 | 1.2 | 1.2 | 1.5 | 2.0 | 2.2 | 10.0 | 13.2 | 16.9 | 20.4 | 23.1 |
| 90～94 | 0.6 | 1.0 | 1.5 | 1.6 | 1.9 | 4.2 | 4.8 | 6.3 | 7.4 | 10.0 |
| 95～99 | 1.4 | 0.5 | 1.0 | 1.0 | 2.0 | 1.8 | 2.2 | 2.9 | 2.0 | 2.9 |
| 100歳以上 | 2.9 | 2.6 | 1.5 | 1.3 | 1.1 | - | 1.3 | - | 1.8 | 2.6 |

表6 配偶関係（4区分），男女別15歳以上人口の構成比の推移（続き）

（単位：％）

| 区分・年次 | 死 別 | | | | | 離 別 | | | | |
|--------|-------|-------|-------|-------|-------|-------|-------|-------|-------|-------|
| | 2000年 | 2005年 | 2010年 | 2015年 | 2020年 | 2000年 | 2005年 | 2010年 | 2015年 | 2020年 |
| 男 | | | | | | | | | | |
| 総 数 | 2.7 | 2.9 | 3.1 | 3.3 | 3.4 | 2.8 | 3.5 | 4.0 | 4.6 | 4.5 |
| 15～19歳 | - | 0.0 | 0.0 | 0.0 | 0.0 | - | 0.0 | 0.0 | 0.0 | 0.0 |
| 20～24 | 0.0 | 0.0 | 0.0 | 0.0 | 0.0 | 0.3 | 0.5 | 0.4 | 0.3 | 0.4 |
| 25～29 | 0.0 | 0.0 | 0.0 | 0.0 | 0.0 | 1.1 | 1.3 | 1.4 | 1.2 | 1.2 |
| 30～34 | 0.1 | 0.1 | 0.1 | 0.0 | 0.0 | 2.2 | 2.5 | 2.6 | 2.6 | 2.3 |
| 35～39 | 0.1 | 0.1 | 0.1 | 0.1 | 0.1 | 3.3 | 4.0 | 3.7 | 3.7 | 3.8 |
| 40～44 | 0.3 | 0.3 | 0.2 | 0.3 | 0.2 | 3.7 | 5.5 | 5.4 | 5.4 | 4.5 |
| 45～49 | 0.7 | 0.6 | 0.4 | 0.4 | 0.5 | 4.4 | 5.5 | 6.5 | 7.1 | 6.5 |
| 50～54 | 1.3 | 0.9 | 0.9 | 0.8 | 0.7 | 5.1 | 5.6 | 6.7 | 8.1 | 7.4 |
| 55～59 | 2.3 | 1.9 | 1.5 | 1.3 | 1.2 | 4.6 | 5.8 | 5.9 | 8.3 | 8.3 |
| 60～64 | 3.6 | 3.2 | 2.8 | 2.2 | 2.2 | 4.1 | 5.1 | 6.0 | 7.0 | 7.6 |
| 65～69 | 6.0 | 5.1 | 4.4 | 4.1 | 3.8 | 2.8 | 4.2 | 5.0 | 6.5 | 6.1 |
| 70～74 | 8.7 | 8.6 | 6.7 | 6.7 | 6.1 | 2.2 | 2.8 | 3.9 | 4.8 | 5.4 |
| 75～79 | 14.0 | 12.5 | 11.4 | 9.5 | 9.2 | 1.3 | 1.8 | 2.5 | 3.7 | 3.8 |
| 80～84 | 18.4 | 18.6 | 18.0 | 16.7 | 13.7 | 1.2 | 1.3 | 1.5 | 2.1 | 2.7 |
| 85～89 | 31.5 | 28.1 | 27.1 | 25.7 | 23.4 | 0.7 | 0.9 | 1.1 | 1.4 | 1.8 |
| 90～94 | 43.7 | 42.6 | 38.9 | 40.3 | 38.9 | 0.8 | 1.0 | 0.5 | 0.5 | 0.7 |
| 95～99 | 64.8 | 51.6 | 55.7 | 59.8 | 54.7 | - | 1.3 | 1.0 | 1.2 | 0.3 |
| 100歳以上 | 100.0 | 81.8 | 73.9 | 65.5 | 71.7 | - | 9.1 | - | - | - |
| 女 | | | | | | | | | | |
| 総 数 | 12.8 | 14.2 | 14.3 | 14.8 | 14.7 | 4.8 | 5.7 | 6.0 | 7.0 | 7.4 |
| 15～19歳 | - | - | 0.0 | 0.0 | 0.0 | 0.0 | 0.1 | 0.0 | 0.1 | 0.1 |
| 20～24 | 0.0 | 0.0 | 0.1 | 0.1 | 0.0 | 1.1 | 1.4 | 1.2 | 1.1 | 1.2 |
| 25～29 | 0.1 | 0.1 | 0.1 | 0.1 | 0.1 | 3.1 | 3.6 | 2.8 | 3.0 | 3.3 |
| 30～34 | 0.3 | 0.2 | 0.2 | 0.1 | 0.2 | 5.2 | 6.0 | 5.4 | 5.4 | 5.8 |
| 35～39 | 0.7 | 0.5 | 0.5 | 0.3 | 0.2 | 6.7 | 8.3 | 7.9 | 8.0 | 7.2 |
| 40～44 | 1.2 | 1.1 | 0.8 | 0.8 | 0.6 | 6.8 | 9.4 | 9.8 | 10.3 | 9.6 |
| 45～49 | 2.4 | 2.4 | 2.0 | 1.3 | 1.4 | 7.4 | 8.6 | 10.1 | 12.1 | 12.0 |
| 50～54 | 4.4 | 3.9 | 3.6 | 2.8 | 2.2 | 7.4 | 8.1 | 9.1 | 12.1 | 12.9 |
| 55～59 | 8.2 | 6.9 | 5.8 | 5.1 | 4.7 | 6.6 | 7.9 | 8.3 | 10.1 | 12.3 |
| 60～64 | 15.1 | 12.4 | 9.5 | 8.7 | 7.4 | 5.9 | 6.8 | 7.6 | 9.1 | 9.8 |
| 65～69 | 23.5 | 21.7 | 16.9 | 14.1 | 12.4 | 4.7 | 5.8 | 6.3 | 8.1 | 8.5 |
| 70～74 | 35.9 | 32.5 | 28.5 | 24.2 | 20.0 | 3.9 | 4.5 | 5.1 | 6.3 | 7.7 |
| 75～79 | 53.5 | 47.5 | 42.4 | 39.0 | 33.4 | 4.0 | 3.5 | 4.0 | 5.2 | 5.6 |
| 80～84 | 72.5 | 67.6 | 59.9 | 56.7 | 51.2 | 2.7 | 3.2 | 3.2 | 3.5 | 4.5 |
| 85～89 | 87.1 | 83.1 | 78.6 | 74.9 | 71.2 | 1.7 | 2.5 | 3.0 | 2.7 | 3.5 |
| 90～94 | 93.5 | 92.8 | 90.3 | 88.4 | 86.2 | 1.7 | 1.4 | 2.0 | 2.6 | 1.9 |
| 95～99 | 94.2 | 95.4 | 94.4 | 95.7 | 92.6 | 2.5 | 1.9 | 1.7 | 1.3 | 2.6 |
| 100歳以上 | 97.1 | 96.2 | 97.8 | 95.1 | 94.4 | - | - | 0.7 | 1.8 | 1.9 |

IV 世 帯

(1) 世帯数の推移

福山市の世帯数は193,371世帯、一世帯当たり人員は2.38人となり、世帯数は前回と比べると7,816世帯(4.2%)増加しました。(表7)

また、世帯数は毎回増加傾向にありますが、一世帯当たり人員は1935年の4.95人が最高で、1955年から毎回減少傾向にあります。

(2) 一般世帯

一般世帯数は192,976世帯で、総世帯の99.8%を占め前回と比べると7,796世帯(4.2%)増加し、その世帯人員は451,291人で総人口の97.9%を占め増減数、増減率とも前を下回りました。

また、世帯数が増加し続ける一方で、一世帯当たり人員は2.34人と前回は0.12人下回っています。

また、世帯人員別では、1,2人の世帯数は増加傾向にあり、3人の世帯数は減少に転じ、4,5,6人,7人以上の世帯数は減少傾向にあります。

(表7,表8)

表7 世帯の種類別世帯数及び世帯人員の推移

(単位：世帯，人，%)

| 年次・区分 | | 総世帯 | | | | | | | |
|-------|-------------|---------|---------|--------------|---------|---------|--------------|--------|-------|
| | | 世帯数 | 世帯人員 | 一世帯当 たり人員 | 一般世帯 | | | 施設等の世帯 | |
| | | | | | 世帯数 | 世帯人員 | 一世帯当 たり人員 | 世帯数 | 世帯人員 |
| 総 数 | 2000年 | 135,246 | 378,789 | 2.80 | 134,830 | 373,960 | 2.77 | 158 | 4,482 |
| | 2005 | 155,099 | 418,509 | 2.70 | 153,220 | 409,884 | 2.68 | 255 | 6,807 |
| | 2010 | 178,718 | 461,357 | 2.58 | 178,411 | 453,424 | 2.54 | 307 | 7,933 |
| | 2015 | 185,555 | 464,811 | 2.50 | 185,180 | 455,720 | 2.46 | 375 | 9,091 |
| | 2020 | 193,371 | 460,930 | 2.38 | 192,976 | 451,291 | 2.34 | 395 | 9,639 |
| 増減数 | 2005年 | 19,853 | 39,720 | △ 0.10 | 18,390 | 35,924 | △ 0.10 | 97 | 2,325 |
| | 2010 | 23,619 | 42,848 | △ 0.12 | 25,191 | 43,540 | △ 0.13 | 52 | 1,126 |
| | 2015 | 6,837 | 3,454 | △ 0.08 | 6,769 | 2,296 | △ 0.08 | 68 | 1,158 |
| | 2020 | 7,816 | △ 3,881 | △ 0.12 | 7,796 | △ 4,429 | △ 0.12 | 20 | 548 |
| 増減率 | 2005年/2000年 | 14.7 | 10.5 | △ 3.66 | 13.6 | 9.6 | △ 3.55 | 61.4 | 51.9 |
| | 2010年/2005年 | 15.2 | 10.2 | △ 4.33 | 16.4 | 10.6 | △ 5.00 | 20.4 | 16.5 |
| | 2015年/2010年 | 3.8 | 0.7 | △ 2.96 | 3.8 | 0.5 | △ 3.17 | 22.1 | 14.6 |
| | 2020年/2015年 | 4.2 | △ 0.8 | △ 4.84 | 4.2 | △ 1.0 | △ 4.97 | 5.3 | 6.0 |

表8 世帯人員別一般世帯数の推移

(単位：世帯，%)

| 年次・区分 | | 総数 | 1人 | 2人 | 3人 | 4人 | 5人 | 6人 | 7人以上 |
|-------|-------------|---------|--------|--------|--------|--------|--------|--------|--------|
| 総数 | 2000年 | 134,830 | 32,637 | 34,322 | 26,712 | 23,798 | 9,886 | 5,021 | 2,454 |
| | 2005 | 153,220 | 39,134 | 41,187 | 30,390 | 25,380 | 10,042 | 4,800 | 2,287 |
| | 2010 | 178,411 | 51,544 | 48,643 | 34,281 | 27,173 | 10,344 | 4,355 | 2,071 |
| | 2015 | 185,180 | 56,044 | 52,667 | 34,649 | 26,402 | 10,057 | 3,651 | 1,710 |
| | 2020 | 192,976 | 64,876 | 55,776 | 33,947 | 24,891 | 9,240 | 2,946 | 1,300 |
| 構成比 | 2000年 | 100.0 | 24.2 | 25.5 | 19.8 | 17.7 | 7.3 | 3.7 | 1.8 |
| | 2005 | 100.0 | 25.5 | 26.9 | 19.8 | 16.6 | 6.6 | 3.1 | 1.5 |
| | 2010 | 100.0 | 28.9 | 27.3 | 19.2 | 15.2 | 5.8 | 2.4 | 1.2 |
| | 2015 | 100.0 | 30.3 | 28.4 | 18.7 | 14.3 | 5.4 | 2.0 | 0.9 |
| | 2020 | 100.0 | 33.6 | 28.9 | 17.6 | 12.9 | 4.8 | 1.5 | 0.7 |
| 増減率 | 2005年/2000年 | 13.6 | 19.9 | 20.0 | 13.8 | 6.6 | 1.6 | △ 4.4 | △ 6.8 |
| | 2010年/2005年 | 16.4 | 31.7 | 18.1 | 12.8 | 7.1 | 3.0 | △ 9.3 | △ 9.4 |
| | 2015年/2010年 | 3.8 | 8.7 | 8.3 | 1.1 | △ 2.8 | △ 2.8 | △ 16.2 | △ 17.4 |
| | 2020年/2015年 | 4.2 | 15.8 | 5.9 | △ 2.0 | △ 5.7 | △ 8.1 | △ 19.3 | △ 24.0 |

(3) 家族類型別一般世帯数

一般世帯を家族類型別にみると、「親族のみの世帯」は126,239世帯（一般世帯の65.5%）で、前回に比べ1,294世帯（1.0%）減少しました。「親族のみの世帯」のうち「核家族世帯」は109,241世帯（一般世帯の56.7%）で、前回に比べ1,436世帯（1.3%）増加しました。

また、「単独世帯」は64,876世帯（一般世帯の33.7%）で、前回に比べ8,832世帯（15.8%）増加しました。

2000年以降の構成比の推移をみると、「夫婦と子供から成る世帯」は毎回減少しており、今回は1.7ポイント低下しました。

「核家族以外の世帯」は、16,998世帯（一般世帯の8.8%）で、前回に比べ2,730世帯（13.8%）減少しました。（表9）

表9 世帯の家族類型別一般世帯数の推移

(単位：世帯)

| 世帯の家族類型・年次 | 一般世帯 | | | | |
|---------------|---------|---------|---------|---------|---------|
| | 2000年 | 2005年 | 2010年 | 2015年 | 2020年 |
| 総数 | 134,830 | 153,220 | 178,411 | 185,180 | 192,976 |
| A 親族のみの世帯 | 101,708 | 113,431 | 125,590 | 127,533 | 126,239 |
| I 核家族世帯 | 80,369 | 90,490 | 102,554 | 107,805 | 109,241 |
| 夫婦のみの世帯 | 26,478 | 31,353 | 36,583 | 38,831 | 40,294 |
| 夫婦と子供から成る世帯 | 43,862 | 46,468 | 50,612 | 51,882 | 50,823 |
| ひとり親と子供から成る世帯 | 10,029 | 12,669 | 15,359 | 17,092 | 18,124 |
| II 核家族以外の世帯 | 21,339 | 22,941 | 23,036 | 19,728 | 16,998 |
| B 非親族を含む世帯 | 485 | 655 | 1,025 | 1,294 | 1,582 |
| C 単独世帯 | 32,637 | 39,134 | 51,544 | 56,044 | 64,876 |
| (再掲) 三世帯世帯 | 16,098 | 16,833 | 16,322 | 13,646 | 11,002 |

(注) 2010年、2015年及び2020年総数は、世帯の家族類型「不詳」を含む。

表9 世帯の家族類型別一般世帯数の推移（続き）

（単位：％）

| 世帯の家族類型・年次 | 構 成 比 | | | | |
|---------------|-------|-------|-------|-------|-------|
| | 2000年 | 2005年 | 2010年 | 2015年 | 2020年 |
| 総 数 | 100.0 | 100.0 | 100.0 | 100.0 | 100.0 |
| A 親族のみの世帯 | 75.4 | 74.0 | 70.5 | 69.0 | 65.5 |
| I 核家族世帯 | 59.6 | 59.1 | 57.6 | 58.3 | 56.7 |
| 夫婦のみの世帯 | 19.6 | 20.5 | 20.5 | 21.0 | 20.9 |
| 夫婦と子供から成る世帯 | 32.5 | 30.3 | 28.4 | 28.1 | 26.4 |
| ひとり親と子供から成る世帯 | 7.4 | 8.3 | 8.6 | 9.2 | 9.4 |
| II 核家族以外の世帯 | 15.8 | 15.0 | 12.9 | 10.7 | 8.8 |
| B 非親族を含む世帯 | 0.4 | 0.4 | 0.6 | 0.7 | 0.8 |
| C 単独世帯 | 24.2 | 25.5 | 28.9 | 30.3 | 33.7 |
| （再掲）三世帯世帯 | 11.9 | 11.0 | 9.2 | 7.4 | 5.7 |

（単位：世帯）

| 世帯の家族類型・年次 | 増 減 数 | | | |
|---------------|--------|--------|---------|---------|
| | 2005年 | 2010年 | 2015年 | 2020年 |
| 総 数 | 18,390 | 25,191 | 6,769 | 7,796 |
| A 親族のみの世帯 | 11,723 | 12,159 | 1,943 | △ 1,294 |
| I 核家族世帯 | 10,121 | 12,064 | 5,251 | 1,436 |
| 夫婦のみの世帯 | 4,875 | 5,230 | 2,248 | 1,463 |
| 夫婦と子供から成る世帯 | 2,606 | 4,144 | 1,270 | △ 1,059 |
| ひとり親と子供から成る世帯 | 2,640 | 2,690 | 1,733 | 1,032 |
| II 核家族以外の世帯 | 1,602 | 95 | △ 3,308 | △ 2,730 |
| B 非親族を含む世帯 | 170 | 370 | 269 | 288 |
| C 単独世帯 | 6,497 | 12,410 | 4,500 | 8,832 |
| （再掲）三世帯世帯 | 735 | △ 511 | △ 2,676 | △ 2,644 |

（単位：％）

| 世帯の家族類型・年次 | 増 減 率 | | | |
|---------------|----------------|----------------|----------------|----------------|
| | 2005年 2000年 | 2010年 2005年 | 2015年 2010年 | 2020年 2015年 |
| 総 数 | 13.6 | 16.4 | 3.8 | 4.2 |
| A 親族のみの世帯 | 11.5 | 10.7 | 1.5 | △ 1.0 |
| I 核家族世帯 | 12.6 | 13.3 | 5.1 | 1.3 |
| 夫婦のみの世帯 | 18.4 | 16.7 | 6.1 | 3.8 |
| 夫婦と子供から成る世帯 | 5.9 | 8.9 | 2.5 | △ 2.0 |
| ひとり親と子供から成る世帯 | 26.3 | 21.2 | 11.3 | 6.0 |
| II 核家族以外の世帯 | 7.5 | 0.4 | △ 14.4 | △ 13.8 |
| B 非親族を含む世帯 | 35.1 | 56.5 | 26.2 | 22.3 |
| C 単独世帯 | 19.9 | 31.7 | 8.7 | 15.8 |
| （再掲）三世帯世帯 | 4.6 | △ 3.0 | △ 16.4 | △ 19.4 |

（注） 2010年、2015年及び2020年総数は、世帯の家族類型「不詳」を含む。

(4) 65歳以上世帯員がいる世帯

持ち家率は、「65歳以上世帯員がいる一般世帯」では84.6%と高率であります。「65歳以上世帯員がいない一般世帯」の割合は44.8%となっており、「65歳以上世帯員がいる一般世帯」はその1.9倍になっています。

65歳以上世帯員がいる一般世帯は近年の高齢化を反映し、82,964世帯で一般世帯の43.0%を占め、前回に比べ4,357世帯(5.5%)増加しました。

このうち、「夫婦のみの世帯」は25,546世帯(30.8%)で前回に比べ、1,748世帯(7.3%)増加し、「単独世帯」は21,235世帯(25.6%)で前回に比べ、2,549世帯(13.6%)増加し、この2区分で56.4%を占めています。

一方「三世帯世帯」は、9,898世帯(11.9%)で前回に比べ、2,132世帯(17.7%)減少し、構成比も3.4ポイント低下しました。

(表10, 表11)

表10 65歳以上世帯員がいる一般世帯の持ち家率

(単位：世帯，%)

| 区分・年次 | 2005年 | | 2010年 | | 2015年 | | 2020年 | |
|------------------|--------|------|---------|------|---------|------|---------|------|
| | 持ち家世帯数 | | 持ち家世帯数 | | 持ち家世帯数 | | 持ち家世帯数 | |
| | | 持ち家率 | | 持ち家率 | | 持ち家率 | | 持ち家率 |
| 一般世帯 | 94,344 | 61.6 | 111,345 | 62.4 | 116,070 | 62.7 | 119,445 | 61.9 |
| 65歳以上世帯員がいる一般世帯 | 47,369 | 86.0 | 58,926 | 85.5 | 66,733 | 84.9 | 70,184 | 84.6 |
| 65歳以上世帯員がいない一般世帯 | 46,975 | 47.9 | 52,419 | 47.9 | 49,337 | 46.3 | 49,261 | 44.8 |

表 1 1 世帯の家族類型別 65 歳以上世帯員がいる一般世帯数の推移

(単位：世帯，人，%)

| 世帯の家族類型・年次 | 総 数 | | | | | 構 成 比 | | | | |
|-------------------|---------|---------|---------|---------|---------|-----------------|-----------------|-----------------|-----------------|-----------------|
| | 2000年 | 2005年 | 2010年 | 2015年 | 2020年 | 2000年 | 2005年 | 2010年 | 2015年 | 2020年 |
| 65歳以上世帯員がいる一般世帯数 | 42,146 | 55,083 | 68,880 | 78,607 | 82,964 | 100.0 (31.3) | 100.0 (36.0) | 100.0 (38.6) | 100.0 (42.4) | 100.0 (43.0) |
| A 親族のみの世帯 | 34,778 | 43,975 | 53,997 | 59,504 | 61,205 | 82.5 | 79.8 | 78.4 | 75.7 | 73.8 |
| I 核家族世帯 | 17,189 | 24,805 | 34,400 | 42,341 | 46,235 | 40.8 | 45.0 | 49.9 | 53.9 | 55.7 |
| うち夫婦のみの世帯 | 10,787 | 14,757 | 19,722 | 23,798 | 25,546 | 25.6 | 26.8 | 28.6 | 30.3 | 30.8 |
| II 核家族以外の世帯 | 17,589 | 19,170 | 19,597 | 17,163 | 14,970 | 41.7 | 34.8 | 28.5 | 21.8 | 18.0 |
| B 非親族を含む世帯 | 43 | 91 | 307 | 417 | 524 | 0.1 | 0.2 | 0.4 | 0.5 | 0.6 |
| C 単独世帯 | 7,325 | 11,017 | 14,576 | 18,686 | 21,235 | 17.4 | 20.0 | 21.2 | 23.8 | 25.6 |
| (再掲) 三世代世帯 | 13,511 | 14,233 | 14,052 | 12,030 | 9,898 | 32.1 | 25.8 | 20.4 | 15.3 | 11.9 |
| 65歳以上世帯員がいる一般世帯人員 | 130,395 | 157,282 | 183,729 | 194,642 | 194,495 | 34.9 | 38.4 | 40.5 | 42.7 | 43.1 |
| うち夫婦のみの世帯人員 | 21,588 | 29,523 | 39,444 | 47,596 | 51,092 | 5.8 | 7.2 | 8.7 | 10.4 | 11.3 |
| 65歳以上世帯人員 | 59,309 | 78,083 | 99,762 | 116,267 | 124,213 | 15.9 | 19.1 | 22.0 | 25.5 | 27.5 |
| うち夫婦のみの世帯人員 | 18,494 | 25,801 | 35,020 | 43,297 | 47,400 | 4.9 | 6.3 | 7.7 | 9.5 | 10.5 |

(単位：世帯，人，%)

| 世帯の家族類型・年次 | 増 減 数 | | | | 増 減 率 | | | |
|-------------------|--------|--------|---------|---------|-------|-------|--------|--------|
| | 2005年 | 2010年 | 2015年 | 2020年 | 2005年 | 2010年 | 2015年 | 2020年 |
| | 2000年 | 2005年 | 2010年 | 2015年 | 2000年 | 2005年 | 2010年 | 2015年 |
| 65歳以上世帯員がいる一般世帯数 | 12,937 | 13,797 | 9,727 | 4,357 | 30.7 | 25.0 | 14.1 | 5.5 |
| A 親族のみの世帯 | 9,197 | 10,022 | 5,507 | 1,701 | 26.4 | 22.8 | 10.2 | 2.9 |
| I 核家族世帯 | 7,616 | 9,595 | 7,941 | 3,894 | 44.3 | 38.7 | 23.1 | 9.2 |
| うち夫婦のみの世帯 | 3,970 | 4,965 | 4,076 | 1,748 | 36.8 | 33.6 | 20.7 | 7.3 |
| II 核家族以外の世帯 | 1,581 | 427 | △ 2,434 | △ 2,193 | 9.0 | 2.2 | △ 12.4 | △ 12.8 |
| B 非親族を含む世帯 | 48 | 216 | 110 | 107 | 111.6 | 237.4 | 35.8 | 25.7 |
| C 単独世帯 | 3,692 | 3,559 | 4,110 | 2,549 | 50.4 | 32.3 | 28.2 | 13.6 |
| (再掲) 三世代世帯 | 722 | △ 181 | △ 2,022 | △ 2,132 | 5.3 | △ 1.3 | △ 14.4 | △ 17.7 |
| 65歳以上世帯員がいる一般世帯人員 | 26,887 | 26,447 | 10,913 | △ 147 | 20.6 | 16.8 | 5.9 | △ 0.1 |
| うち夫婦のみの世帯人員 | 7,935 | 9,921 | 8,152 | 3,496 | 36.8 | 33.6 | 20.7 | 7.3 |
| 65歳以上世帯人員 | 18,774 | 21,679 | 16,505 | 7,946 | 31.7 | 27.8 | 16.5 | 6.8 |
| うち夫婦のみの世帯人員 | 7,307 | 9,219 | 8,277 | 4,103 | 39.5 | 35.7 | 23.6 | 9.5 |

(注) 1 () の数値は、一般世帯数に占める65歳以上世帯員がいる一般世帯数の割合である。

2 65歳以上世帯員がいる一般世帯人員及び65歳以上世帯人員の割合は、一般世帯人員に占める割合である。

(5) 65歳以上世帯員の単独世帯

65歳以上世帯員の単独世帯は21,235世帯で、前回より2,549世帯増加しました。男女別では、男性は6,989世帯で「65～69歳」区分が最も多く、女性は14,246世帯で「85歳以上」区分が最も多くなっています。

また、女性が総数に対し67.1%を占めており、女性が男性の約2.0倍となっています。

前回に対する増減率を年齢区分で比較してみると、男性は「70～74歳」区分が高く、女性は「85歳以上」区分が高くなっています。(表12)

65歳以上の男性の約8人に1人、65歳以上の女性の約5人に1人が一人暮らしとなっています。

表12 年齢(5歳階級)、男女別65歳以上世帯員の単独世帯数の推移

(単位：世帯)

| 年次・区分 | | 65歳以上世帯員の単独世帯 | | | | | |
|-------|-------|---------------|--------|--------|--------|--------|-------|
| | | 総数 | 65～69歳 | 70～74歳 | 75～79歳 | 80～84歳 | 85歳以上 |
| 2000年 | | 7,325 | 2,050 | 1,934 | 1,663 | 1,018 | 660 |
| 2005 | | 11,017 | 2,763 | 2,819 | 2,452 | 1,832 | 1,151 |
| 2010 | | 14,576 | 3,503 | 3,292 | 3,255 | 2,566 | 1,960 |
| 2015 | | 18,686 | 4,718 | 4,014 | 3,688 | 3,300 | 2,966 |
| 2020 | | 21,235 | 4,156 | 4,991 | 4,325 | 3,660 | 4,103 |
| 男 | 2000年 | 1,767 | 583 | 490 | 356 | 183 | 155 |
| | 2005 | 2,953 | 943 | 757 | 597 | 411 | 245 |
| | 2010 | 3,968 | 1,279 | 974 | 747 | 555 | 413 |
| | 2015 | 5,844 | 2,217 | 1,353 | 944 | 680 | 650 |
| | 2020 | 6,989 | 2,084 | 2,036 | 1,210 | 842 | 817 |
| 女 | 2000年 | 5,558 | 1,467 | 1,444 | 1,307 | 835 | 505 |
| | 2005 | 8,064 | 1,820 | 2,062 | 1,855 | 1,421 | 906 |
| | 2010 | 10,608 | 2,224 | 2,318 | 2,508 | 2,011 | 1,547 |
| | 2015 | 12,842 | 2,501 | 2,661 | 2,744 | 2,620 | 2,316 |
| | 2020 | 14,246 | 2,072 | 2,955 | 3,115 | 2,818 | 3,286 |

表12 年齢（5歳階級），男女別65歳以上世帯員の単独世帯数の推移（続き）

（単位：％）

| 年次・区分 | | 年齢階級別人口による構成比 | | | | | |
|-------|-------|---------------|--------|--------|--------|--------|-------|
| | | 総数 | 65～69歳 | 70～74歳 | 75～79歳 | 80～84歳 | 85歳以上 |
| 2000年 | | 11.8 | 10.4 | 11.8 | 14.3 | 13.4 | 9.9 |
| 2005 | | 13.3 | 11.6 | 13.6 | 14.5 | 16.1 | 11.3 |
| 2010 | | 13.8 | 11.3 | 13.4 | 16.0 | 16.7 | 13.4 |
| 2015 | | 15.1 | 13.0 | 13.8 | 16.6 | 19.1 | 16.1 |
| 2020 | | 16.1 | 13.6 | 14.6 | 16.3 | 19.2 | 18.7 |
| 男 | 2000年 | 6.8 | 6.4 | 6.5 | 7.7 | 6.9 | 7.8 |
| | 2005 | 8.5 | 8.3 | 8.2 | 8.3 | 9.9 | 8.8 |
| | 2010 | 8.8 | 8.7 | 8.5 | 8.6 | 9.2 | 10.0 |
| | 2015 | 10.9 | 12.6 | 9.9 | 9.5 | 10.1 | 11.9 |
| | 2020 | 12.2 | 14.2 | 12.6 | 10.1 | 10.5 | 12.2 |
| 女 | 2000年 | 15.4 | 13.8 | 16.2 | 18.7 | 17.0 | 10.8 |
| | 2005 | 16.7 | 14.6 | 17.9 | 19.2 | 19.7 | 12.3 |
| | 2010 | 17.4 | 13.8 | 17.8 | 21.4 | 21.4 | 14.7 |
| | 2015 | 18.3 | 13.3 | 17.1 | 22.4 | 24.9 | 17.9 |
| | 2020 | 19.1 | 13.2 | 16.4 | 21.3 | 25.4 | 21.6 |

（単位：世帯）

| 年次・区分 | | 増減数 | | | | | |
|-------|-------|-------|--------|--------|--------|--------|-------|
| | | 総数 | 65～69歳 | 70～74歳 | 75～79歳 | 80～84歳 | 85歳以上 |
| 2005年 | | 3,692 | 713 | 885 | 789 | 814 | 491 |
| 2010 | | 3,559 | 740 | 473 | 803 | 734 | 809 |
| 2015 | | 4,110 | 1,215 | 722 | 433 | 734 | 1,006 |
| 2020 | | 2,549 | △ 562 | 977 | 637 | 360 | 1,137 |
| 男 | 2005年 | 1,186 | 360 | 267 | 241 | 228 | 90 |
| | 2010 | 1,015 | 336 | 217 | 150 | 144 | 168 |
| | 2015 | 1,876 | 938 | 379 | 197 | 125 | 237 |
| | 2020 | 1,145 | △ 133 | 683 | 266 | 162 | 167 |
| 女 | 2005年 | 2,506 | 353 | 618 | 548 | 586 | 401 |
| | 2010 | 2,544 | 404 | 256 | 653 | 590 | 641 |
| | 2015 | 2,234 | 277 | 343 | 236 | 609 | 769 |
| | 2020 | 1,404 | △ 429 | 294 | 371 | 198 | 970 |

（単位：％）

| 年次・区分 | | 増減率 | | | | | |
|-------------|-------------|------|--------|--------|--------|--------|-------|
| | | 総数 | 65～69歳 | 70～74歳 | 75～79歳 | 80～84歳 | 85歳以上 |
| 2005年/2000年 | | 50.4 | 34.8 | 45.8 | 47.4 | 80.0 | 74.4 |
| 2010年/2005年 | | 32.3 | 26.8 | 16.8 | 32.7 | 40.1 | 70.3 |
| 2015年/2010年 | | 28.2 | 34.7 | 21.9 | 13.3 | 28.6 | 51.3 |
| 2020年/2015年 | | 13.6 | △ 11.9 | 24.3 | 17.3 | 10.9 | 38.3 |
| 男 | 2005年/2000年 | 67.1 | 61.7 | 54.5 | 67.7 | 124.6 | 58.1 |
| | 2010年/2005年 | 34.4 | 35.6 | 28.7 | 25.1 | 35.0 | 68.6 |
| | 2015年/2010年 | 47.3 | 73.3 | 38.9 | 26.4 | 22.5 | 57.4 |
| | 2020年/2015年 | 19.6 | △ 6.0 | 50.5 | 28.2 | 23.8 | 25.7 |
| 女 | 2005年/2000年 | 45.1 | 24.1 | 42.8 | 41.9 | 70.2 | 79.4 |
| | 2010年/2005年 | 31.5 | 22.2 | 12.4 | 35.2 | 41.5 | 70.8 |
| | 2015年/2010年 | 21.1 | 12.5 | 14.8 | 9.4 | 30.3 | 49.7 |
| | 2020年/2015年 | 10.9 | △ 17.2 | 11.0 | 13.5 | 7.6 | 41.9 |

V 住 宅

住宅の所有関係別の構成比をみると、「持ち家」が一般世帯の61.9%を占め、次いで「民営の借家」が29.4%、「給与住宅」が3.2%、「公営・都市再生機構・公社の借家」が1.9%の順となっています。

前回と比較すると、「持ち家」が3,375世帯(2.9%)、「民営の借家」が3,067世帯(5.7%)といずれも増加する一方、「公営・都市再生機構・公社の借家」は747世帯(16.9%)減少しています。(表13)

表13 住宅の所有の関係別一般世帯数の推移

(単位：世帯，%)

| 年次・区分 | | 一般世帯 | 住宅に住む一般世帯 | | | | | | 住宅以外に住む一般世帯 |
|-------|-------------|---------|-----------|-----------------|--------|--------|--------|--------|-------------|
| | | | 持ち家 | 公営・都市再生機構・公社の借家 | 民営の借家 | 給与住宅 | 間借り | | |
| 総数 | 2005年 | 153,220 | 149,581 | 94,344 | 5,425 | 42,516 | 5,734 | 1,562 | 3,639 |
| | 2010 | 178,411 | 174,149 | 111,345 | 4,890 | 50,015 | 5,543 | 2,356 | 4,262 |
| | 2015 | 185,180 | 180,661 | 116,070 | 4,420 | 53,753 | 4,840 | 1,578 | 4,519 |
| | 2020 | 192,976 | 188,939 | 119,445 | 3,673 | 56,820 | 6,208 | 2,793 | 4,037 |
| 構成比 | 2005年 | 100.0 | 97.6 | 61.6 | 3.5 | 27.7 | 3.7 | 1.0 | 2.4 |
| | 2010 | 100.0 | 97.6 | 62.4 | 2.7 | 28.0 | 3.1 | 1.3 | 2.4 |
| | 2015 | 100.0 | 97.6 | 62.7 | 2.4 | 29.0 | 2.6 | 0.9 | 2.4 |
| | 2020 | 100.0 | 97.9 | 61.9 | 1.9 | 29.4 | 3.2 | 1.4 | 2.1 |
| 増減数 | 2010年/2005年 | 25,191 | 24,568 | 17,001 | △ 535 | 7,499 | △ 191 | 794 | 623 |
| | 2015年/2010年 | 6,769 | 6,512 | 4,725 | △ 470 | 3,738 | △ 703 | △ 778 | 257 |
| | 2020年/2015年 | 7,796 | 8,278 | 3,375 | △ 747 | 3,067 | 1,368 | 1,215 | △ 482 |
| 増減率 | 2010年/2005年 | 16.4 | 16.4 | 18.0 | △ 9.9 | 17.6 | △ 3.3 | 50.8 | 17.1 |
| | 2015年/2010年 | 3.8 | 3.7 | 4.2 | △ 9.6 | 7.5 | △ 12.7 | △ 33.0 | 6.0 |
| | 2020年/2015年 | 4.2 | 4.6 | 2.9 | △ 16.9 | 5.7 | 28.3 | 77.0 | △ 10.7 |

VI 外 国 人

外国人人口は8,231人で、前回に比べ2,694人(48.7%)増加しました。

総人口に占める割合は、1.8%になり、前回に比べ0.6ポイント増加となり毎回増加しています。また、広島県内でみると47,733人で前回に比べ12,879人(37.0%)増加し、国内でみると、2,402,460人で前回に比べ650,092人(37.1%)増加しています。

国籍別では、ベトナムが2,697人(構成比32.8%)、中国が1,952人(同23.7%)、次いでフィリピンが1,279人(同15.5%)の順になっています。

前回と比べると、ベトナムが1,772人(191.6%)、フィリピンが330人(34.8%)増加しています。(表14)

表14 国籍別外国人人口の推移

(単位：人)

| 年次・区分 | 外 国 人 人 口 | | | | | | | |
|-------|-----------|--------|-------|-------|-----|--------|-------|-----|
| | 総 数 | 韓国, 朝鮮 | 中 国 | フィリピン | タイ | インドネシア | ベトナム | インド |
| 2000年 | 2,732 | 952 | 660 | 175 | 12 | … | … | … |
| 2005 | 3,873 | 843 | 1,479 | 467 | 47 | 46 | 27 | … |
| 2010 | 5,018 | 703 | 2,129 | 646 | 50 | 52 | 321 | … |
| 2015 | 5,537 | 694 | 2,080 | 949 | 66 | 126 | 925 | 12 |
| 2020 | 8,231 | 642 | 1,952 | 1,279 | 118 | 240 | 2,697 | 22 |

| 年次・区分 | 外 国 人 人 口 | | | | | |
|-------|-----------|------|------|------|-----|-----|
| | ネパール | イギリス | アメリカ | ブラジル | ペルー | その他 |
| 2000年 | … | 19 | 32 | 732 | 54 | 96 |
| 2005 | … | 10 | 43 | 639 | 70 | 202 |
| 2010 | … | 12 | 43 | 360 | 56 | 646 |
| 2015 | … | 11 | 41 | 323 | 75 | 235 |
| 2020 | 192 | 10 | 46 | 360 | 103 | 570 |

(単位：%)

| 年次・区分 | 構 成 比 | | | | | | | |
|-------|-------|--------|------|-------|-----|--------|------|-----|
| | 総 数 | 韓国, 朝鮮 | 中 国 | フィリピン | タイ | インドネシア | ベトナム | インド |
| 2000年 | 100.0 | 34.8 | 24.2 | 6.4 | 0.4 | … | … | … |
| 2005 | 100.0 | 21.8 | 38.2 | 12.1 | 1.2 | 1.2 | 0.7 | … |
| 2010 | 100.0 | 14.0 | 42.4 | 12.9 | 1.0 | 1.0 | 6.4 | … |
| 2015 | 100.0 | 12.5 | 37.6 | 17.1 | 1.2 | 2.3 | 16.7 | 0.2 |
| 2020 | 100.0 | 7.8 | 23.7 | 15.5 | 1.4 | 2.9 | 32.8 | 0.3 |

| 年次・区分 | 構 成 比 | | | | | |
|-------|-------|------|------|------|-----|------|
| | ネパール | イギリス | アメリカ | ブラジル | ペルー | その他 |
| 2000年 | … | 0.7 | 1.2 | 26.8 | 2.0 | 3.5 |
| 2005 | … | 0.3 | 1.1 | 16.5 | 1.8 | 5.2 |
| 2010 | … | 0.2 | 0.9 | 7.2 | 1.1 | 12.9 |
| 2015 | … | 0.2 | 0.7 | 5.8 | 1.4 | 4.2 |
| 2020 | 2.3 | 0.1 | 0.6 | 4.4 | 1.3 | 6.9 |

表 1 4 国籍別外国人人口の推移（続き）

（単位：人）

| 年次・区分 | 増 加 数 | | | | | | | |
|-------|-------|--------|-------|-------|----|--------|-------|-----|
| | 総 数 | 韓国, 朝鮮 | 中 国 | フィリピン | タイ | インドネシア | ベトナム | インド |
| 2005年 | 1,141 | △ 109 | 819 | 292 | 35 | … | … | … |
| 2010 | 1,145 | △ 140 | 650 | 179 | 3 | 6 | 294 | … |
| 2015 | 519 | △ 9 | △ 49 | 303 | 16 | 74 | 604 | … |
| 2020 | 2,694 | △ 52 | △ 128 | 330 | 52 | 114 | 1,772 | 10 |

| 年次・区分 | 増 加 数 | | | | | |
|-------|-------|------|------|-------|------|-------|
| | ネパール | イギリス | アメリカ | ブラジル | ペルー | その他 |
| 2005年 | … | △ 9 | 11 | △ 93 | 16 | 106 |
| 2010 | … | 2 | 0 | △ 279 | △ 14 | 444 |
| 2015 | … | △ 1 | △ 2 | △ 37 | 19 | △ 411 |
| 2020 | … | △ 1 | 5 | 37 | 28 | 335 |

（単位：％）

| 年次・区分 | 増 加 率 | | | | | | | |
|-------|-------|--------|-------|-------|-------|--------|---------|------|
| | 総 数 | 韓国, 朝鮮 | 中 国 | フィリピン | タイ | インドネシア | ベトナム | インド |
| 2005年 | 41.8 | △ 11.4 | 124.1 | 166.9 | 291.7 | … | … | … |
| 2010 | 29.6 | △ 16.6 | 43.9 | 38.3 | 6.4 | 13.0 | 1,088.9 | … |
| 2015 | 10.3 | △ 1.3 | △ 2.3 | 46.9 | 32.0 | 142.3 | 188.2 | … |
| 2020 | 48.7 | △ 7.5 | △ 6.2 | 34.8 | 78.8 | 90.5 | 191.6 | 83.3 |

| 年次・区分 | 増 加 率 | | | | | |
|-------|-------|--------|-------|--------|--------|--------|
| | ネパール | イギリス | アメリカ | ブラジル | ペルー | その他 |
| 2005年 | … | △ 47.4 | 34.4 | △ 12.7 | 29.6 | 110.4 |
| 2010 | … | 20.0 | 0.0 | △ 43.7 | △ 20.0 | 219.8 |
| 2015 | … | △ 8.3 | △ 4.7 | △ 10.3 | 33.9 | △ 63.6 |
| 2020 | … | △ 9.1 | 12.2 | 11.5 | 37.3 | 142.6 |

- （注）
- 1 構成比は、分母に無国籍及び国名「不詳」を含めて算出
 - 2 その他は、無国籍及び国名「不詳」を含む。
 - 3 2000年ベトナム及びインドネシアの数値はその他に含む。
 - 4 2000年、2005年及び2010年インドの数値はその他に含む。
 - 5 2000年、2005年、2010年及び2015年ネパールの数値はその他に含む。

VII 人口40万人以上の都市

全国の人口40万人以上の都市は、今回の調査では47都市です。福山市は、人口460,930人で、今回の順位は36位、人口増減は3,881人減少し、増減率は、0.8%の減少です。(表15)

(特別区【東京23区】 1・政令指定都市 20・中核市 22・その他 4)

表15 人口40万人以上の都市

| 都市名・年次・区分 | | 政令指定都市・中核市 | | 2020年 | 2020年順位 | 2015年 | 2015年順位 | 増減数 | 増減率 |
|------------|---|------------|--|----------------|-----------|----------------|-----------|---------------|-------------|
| 特別区 | 部 | | | 9,733,276 | 1 | 9,272,740 | 1 | 460,536 | 5.0 |
| 横浜市 | | 政令指定都市 | | 3,777,491 | 2 | 3,724,844 | 2 | 52,647 | 1.4 |
| 大阪市 | | 政令指定都市 | | 2,752,412 | 3 | 2,691,185 | 3 | 61,227 | 2.3 |
| 名古屋 | | 政令指定都市 | | 2,332,176 | 4 | 2,295,638 | 4 | 36,538 | 1.6 |
| 札幌 | | 政令指定都市 | | 1,973,395 | 5 | 1,952,356 | 5 | 21,039 | 1.1 |
| 福岡 | | 政令指定都市 | | 1,612,392 | 6 | 1,538,681 | 6 | 73,711 | 4.8 |
| 川崎 | | 政令指定都市 | | 1,538,262 | 7 | 1,475,213 | 8 | 63,049 | 4.3 |
| 神戸 | | 政令指定都市 | | 1,525,152 | 8 | 1,537,272 | 7 | △12,120 | △0.8 |
| 京都市 | | 政令指定都市 | | 1,463,723 | 9 | 1,475,183 | 9 | △11,460 | △0.8 |
| さいたま | | 政令指定都市 | | 1,324,025 | 10 | 1,263,979 | 10 | 60,046 | 4.8 |
| 広島 | | 政令指定都市 | | 1,200,754 | 11 | 1,194,034 | 11 | 6,720 | 0.6 |
| 仙台 | | 政令指定都市 | | 1,096,704 | 12 | 1,082,159 | 12 | 14,545 | 1.3 |
| 千葉 | | 政令指定都市 | | 974,951 | 13 | 971,882 | 13 | 3,069 | 0.3 |
| 北九州 | | 政令指定都市 | | 939,029 | 14 | 961,286 | 14 | △22,257 | △2.3 |
| 堺 | | 政令指定都市 | | 826,161 | 15 | 839,310 | 15 | △13,149 | △1.6 |
| 浜松 | | 政令指定都市 | | 790,718 | 16 | 797,980 | 17 | △7,262 | △0.9 |
| 新潟 | | 政令指定都市 | | 789,275 | 17 | 810,157 | 16 | △20,882 | △2.6 |
| 熊本 | | 政令指定都市 | | 738,865 | 18 | 740,822 | 18 | △1,957 | △0.3 |
| 相模原 | | 政令指定都市 | | 725,493 | 19 | 720,779 | 19 | 4,714 | 0.7 |
| 岡山 | | 政令指定都市 | | 724,691 | 20 | 719,474 | 20 | 5,217 | 0.7 |
| 静岡 | | 政令指定都市 | | 693,389 | 21 | 704,989 | 21 | △11,600 | △1.6 |
| 船橋 | | 中核市 | | 642,907 | 22 | 622,890 | 22 | 20,017 | 3.2 |
| 川口 | | 中核市 | | 594,274 | 23 | 578,112 | 24 | 16,162 | 2.8 |
| 鹿児島 | | 中核市 | | 593,128 | 24 | 599,814 | 23 | △6,686 | △1.1 |
| 八王子 | | 中核市 | | 579,355 | 25 | 577,513 | 25 | 1,842 | 0.3 |
| 姫路 | | 中核市 | | 530,495 | 26 | 535,664 | 26 | △5,169 | △1.0 |
| 宇都宮 | | 中核市 | | 518,757 | 27 | 518,594 | 27 | 163 | 0.0 |
| 松山 | | 中核市 | | 511,192 | 28 | 514,865 | 28 | △3,673 | △0.7 |
| 松戸 | | | | 498,232 | 29 | 483,480 | 31 | 14,752 | 3.1 |
| 市川 | | | | 496,676 | 30 | 481,732 | 32 | 14,944 | 3.1 |
| 東大阪 | | 中核市 | | 493,940 | 31 | 502,784 | 29 | △8,844 | △1.8 |
| 西宮 | | 中核市 | | 485,587 | 32 | 487,850 | 30 | △2,263 | △0.5 |
| 大分 | | 中核市 | | 475,614 | 33 | 478,146 | 33 | △2,532 | △0.5 |
| 倉敷 | | 中核市 | | 474,592 | 34 | 477,118 | 34 | △2,526 | △0.5 |
| 金沢 | | 中核市 | | 463,254 | 35 | 465,699 | 35 | △2,445 | △0.5 |
| 福山市 | | 中核市 | | 460,930 | 36 | 464,811 | 36 | △3,881 | △0.8 |
| 尼崎 | | 中核市 | | 459,593 | 37 | 452,563 | 37 | 7,030 | 1.6 |
| 藤沢 | | | | 436,905 | 38 | 423,894 | 40 | 13,011 | 3.1 |
| 町田 | | | | 431,079 | 39 | 432,349 | 38 | △1,270 | △0.3 |
| 柏 | | 中核市 | | 426,468 | 40 | 413,954 | 44 | 12,514 | 3.0 |
| 豊田 | | 中核市 | | 422,330 | 41 | 422,542 | 41 | △212 | △0.1 |
| 高松 | | 中核市 | | 417,496 | 42 | 420,748 | 42 | △3,252 | △0.8 |
| 富山 | | 中核市 | | 413,938 | 43 | 418,686 | 43 | △4,748 | △1.1 |
| 長崎 | | 中核市 | | 409,118 | 44 | 429,508 | 39 | △20,390 | △4.7 |
| 岐阜 | | 中核市 | | 402,557 | 45 | 406,735 | 45 | △4,178 | △1.0 |
| 豊中 | | 中核市 | | 401,558 | 46 | 395,479 | 49 | 6,079 | 1.5 |
| 宮崎 | | 中核市 | | 401,339 | 47 | 401,138 | 48 | 201 | 0.1 |

VIII 広島県市町別人口状況（表16）

表16 広島県市町別人口

（単位：人）

| 市町名 | 2020年総数 | 増減 | 2015年総数 | 増減 | 2010年総数 |
|-------|-----------|----------|-----------|----------|-----------|
| 広島県 | 2,799,702 | △ 44,288 | 2,843,990 | △ 16,760 | 2,860,750 |
| 市部 | 2,629,459 | △ 39,373 | 2,668,832 | △ 11,635 | 2,680,467 |
| 郡部 | 170,243 | △ 4,915 | 175,158 | △ 5,125 | 180,283 |
| 広島市 | 1,200,754 | 6,720 | 1,194,034 | 20,191 | 1,173,843 |
| 中区 | 142,699 | 6,059 | 136,640 | 6,158 | 130,482 |
| 東区 | 119,353 | △ 802 | 120,155 | △ 596 | 120,751 |
| 南区 | 145,805 | 3,077 | 142,728 | 4,538 | 138,190 |
| 西区 | 190,232 | △ 697 | 190,929 | 3,944 | 186,985 |
| 安佐南区 | 247,020 | 4,508 | 242,512 | 8,779 | 233,733 |
| 安佐北区 | 138,979 | △ 6,039 | 145,018 | △ 4,615 | 149,633 |
| 安芸区 | 77,103 | △ 2,250 | 79,353 | 564 | 78,789 |
| 佐伯区 | 139,563 | 2,864 | 136,699 | 1,419 | 135,280 |
| 呉市 | 214,592 | △ 13,960 | 228,552 | △ 11,421 | 239,973 |
| 竹原市 | 23,993 | △ 2,433 | 26,426 | △ 2,218 | 28,644 |
| 三原市 | 90,573 | △ 5,621 | 96,194 | △ 4,315 | 100,509 |
| 尾道市 | 131,170 | △ 7,456 | 138,626 | △ 6,576 | 145,202 |
| 福山市 | 460,930 | △ 3,881 | 464,811 | 3,454 | 461,357 |
| 府中市 | 37,655 | △ 2,414 | 40,069 | △ 2,494 | 42,563 |
| 三次市 | 50,681 | △ 2,934 | 53,615 | △ 2,990 | 56,605 |
| 庄原市 | 33,633 | △ 3,367 | 37,000 | △ 3,244 | 40,244 |
| 大竹市 | 26,319 | △ 1,546 | 27,865 | △ 971 | 28,836 |
| 東広島市 | 196,608 | 3,701 | 192,907 | 2,772 | 190,135 |
| 廿日市市 | 114,173 | △ 733 | 114,906 | 868 | 114,038 |
| 安芸高田市 | 26,448 | △ 3,040 | 29,488 | △ 1,999 | 31,487 |
| 江田島市 | 21,930 | △ 2,409 | 24,339 | △ 2,692 | 27,031 |
| 安芸郡 | 116,207 | △ 15 | 116,222 | △ 490 | 116,712 |
| 府中町 | 51,155 | 102 | 51,053 | 611 | 50,442 |
| 海田町 | 29,636 | 969 | 28,667 | 192 | 28,475 |
| 熊野町 | 22,834 | △ 921 | 23,755 | △ 778 | 24,533 |
| 坂町 | 12,582 | △ 165 | 12,747 | △ 515 | 13,262 |
| 山県郡 | 23,503 | △ 1,887 | 25,390 | △ 1,834 | 27,224 |
| 安芸太田町 | 5,740 | △ 732 | 6,472 | △ 783 | 7,255 |
| 北広島町 | 17,763 | △ 1,155 | 18,918 | △ 1,051 | 19,969 |
| 豊田郡 | 7,158 | △ 834 | 7,992 | △ 456 | 8,448 |
| 大崎上島町 | 7,158 | △ 834 | 7,992 | △ 456 | 8,448 |
| 世羅郡 | 15,125 | △ 1,212 | 16,337 | △ 1,212 | 17,549 |
| 世羅町 | 15,125 | △ 1,212 | 16,337 | △ 1,212 | 17,549 |
| 神石郡 | 8,250 | △ 967 | 9,217 | △ 1,133 | 10,350 |
| 神石高原町 | 8,250 | △ 967 | 9,217 | △ 1,133 | 10,350 |