



ぴよんぴよん拍子で  
うまいく1年に  
なりますように!

2023 謹賀新年

### 今月号の主な内容

枝広市長新春インタビュー  
ふくやまニュース P 2

全国初！保育所で買い物支援に  
向けた実証事業 ほか P 4

### 特集

福山100NEN教育の今 P 5

### 今月のイチオシ

第8回福山ブランド決定 P 10

2023年度から適用される  
主な税制改正 P 11

福山城築城400年記念事業 P 12

フェイスで知る！福山ゆかりの先人 P 13

新型コロナウイルス感染症関連情報 P 14

### ばらのまちだより

ばらの歴史 P 15

### 福山駅周辺のいまとこれから

駅前広場に芝生!?新たな駅前広場  
に向けた実験を実施 P 15

### いきいきシニア

スマホの購入を支援します！  
スマホデビューしませんか P 16

### ネウボラ通信

子育て支援アプリ「あのね育ナビ」を  
活用しましょう P 17

### 暮らしの情報

文化施設 P 18

催し・講座 P 20

募集・お知らせ・人口と世帯数 P 22

健康・医療 P 23

福祉 P 24

相談 P 25

### 歴史散歩

弁天島 P 25

### 一人ひとりが大切にされ つながり合うまちづくり

本市の個人情報保護制度が  
条例から法律に移行します P 27

### プレゼント付き

読者アンケート

福山アンバサダー

今月の一枚

福山ブランド

広報「ふくやま」

電子版



2023年のまちづくり

**1 まちの景色が大きく変わる年**  
 福山北産業団地造成など、都市基盤整備が完成の年を迎えます。また三之丸町地区再開発や浸水対策、学校の耐震化、学校図書館のリニューアル、鞆町の鞆未来トンネル工事も本格化します。

**2 活力ある地域づくり**  
 地域未来ビジョンを策定し、元気な地域づくりを進めていきます。また世界パラ会議福山大会に向けて、G7広島サミットでばらのまち福山をPRします。

**3 デジタル化の推進**  
 「行政サービスをいつでも、どこでも受けられるスマート市役所へ。スマートフォンや公共施設予約サービスの拡大など、利便性を実感できる取り組みを進めます。」



雨水幹線の整備(蔵王公園)



新たな排水機の整備(沼隈町)

2023年の取り組み

**1 まちの景色が大きく変わる年**

**中根** 2023年の福山市はどんな1年になりますか。  
**市長** まちの景色が大きく変わる年になります。これまで取り組んできた都市基盤整備が完成の年を迎えるのが今年です。例えば秋に福山北産業団地の造成が完了します。また鞆町の鞆未来トンネルが来年3月に完成するため、渋滞が緩和され、鞆の浦を観光してトンネルを抜けて松永へ行くというルートができます。

2023年の年頭にあたり、枝広市長に昨年の振り返りと今後の取り組みについて聞きました。インタビューは中国放送中根夕希アナウンサーです。

02818300

2022年の振り返り

**★ 福山城築城400年記念事業**

**中根** 枝広市長、明けましておめでとうございます。  
**市長** 明けましておめでとうございます。  
**中根** 昨年は福山城築城400年の記念の年でした。振り返っていかがでしょうか。  
**市長** 私たちは3年近くかけて令和の大普請を行ってきました。主に外観の復元、博物館のリニューアル、ライトアップです。そして昨年8月27・28日に市民の皆さんに披露しました。大勢の方が参加し、喜びの声をたくさんいただきました。その他にも築城400年の年にあたっていくつかの取り組みを行いました。主なものは2月に映画パットマンの舞台であるゴッサム・シティと世界初となる友好都市提携を結びました。



**★ 福山駅周辺の再生**

**中根** 福山駅周辺の再生も進んだ1年になりましたね。  
**市長** これは歩いて楽しいウォークアブルな空間を駅周辺につくり上げようという取り組みです。そして駅周辺の建物の再生も行いました。例えばエフピコRIMのスピード再生を実施しました。また北口には癒しの空間「北口スクエア」も作りました。



北口スクエア

**★ 子育て支援**

**中根** 加えて福山市は子育て支援に力を入れている印象があります。

**市長** 子育てを安心してできるまちづくりをめざして、県内に先駆けて5年前に福山ネウボラという取り組みを始めました。妊娠・出産・子育て、そして子育てを終えたあと再び仕事に就くところまでを見守っているという取り組みです。また子どもをめぐる虐待などの問題に対応できる子ども家庭総合支援拠点を市役所の中に構えています。子どもの発達不安に 대응することも発達支援センターの機能強化も行いました。総力を結集して子育ての不安を解消することが、今の福山の子育て支援ですね。そして教育環境も整えました。学校再編などを進め、昨年4月に5つの学校が開校しました。また子どもが科学や技術に触れ、体験を通して主体的に学び、成長することができる子ども未来館の準備も着実に進めています。

**2 活力ある地域づくり**

そして今年度は安心の度合いがぐっと高まる1年でもあります。平成30年に本市は大変な浸水被害に見舞われたため、市内で2,000ヘクタールが水に浸かりました。これまで継続してきた抜本的な浸水対策がいよいよ完成します。また遅れていた市立小中学校の耐震化が完了しました。

**3 デジタル化の推進**

**市長** さらにデジタル化の推進は待ったなしだと思っています。デジタル化は社会全体で取り組まなければなりません。まずは行政から進め、それをきっかけに地域・産業のデジタル化

**★ 皆さんへのメッセージ**

これまで「5つの挑戦」に全力で取り組んできました。その結果、市政に変化が感じられるという声をいただくようになりました。これからはその感じられ始めた変化を確かな成果につなげていきます。引き続きスピード感、情報発信、連携を基本に、市民の皆さんの声をしっかりと受け止める市民に身近な市政運営に努めてまいります。  
 ※詳しいインタビューの内容は電子版広報に掲載



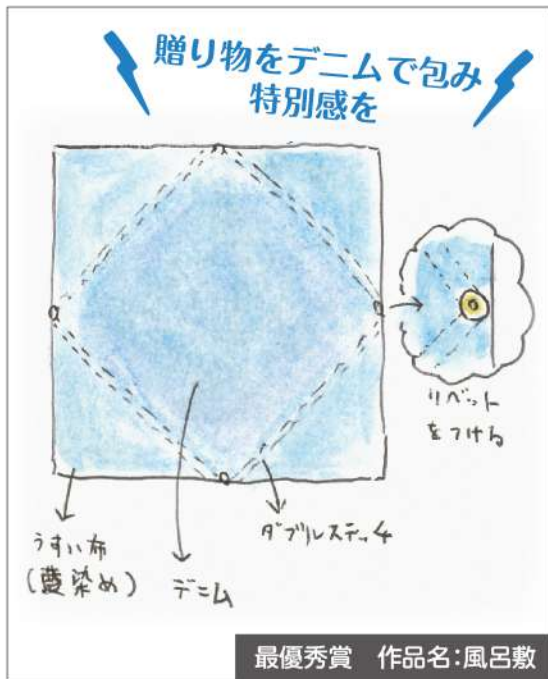
市政の動きや  
まちの話題を紹介します

## ふくやまニュース

### 働く子育て家庭を応援します 全国初！保育所で買い物支援に 向けた実証事業

11月下旬～1月末、(株)良品計画・アサヒタクシー(株)・クラスメソッド(株)と連携し、8つの市立保育所でデジタルツールの活用による買い物支援の実証事業を行っています。保護者は各家庭からスマホで商品の注文・決済し、注文した商品を保育所のお迎え時に受け取ることができます。

今後、実証結果を踏まえ最適な実施方法を検討し、子育て家庭への支援につなげていきます。ID281774



### 備中備後デニム商品化コンテスト2022 最優秀賞と優秀賞が決定

備中・備後地域がデニムの一大産地であることを全国にPRするためデニムを使用したデザイン画を募集する「備中備後デニム商品化コンテスト2022」を開催。303件の応募があり、審査の結果、最優秀賞と優秀賞を決定しました。選ばれた作品は今後、備中・備後地域のデニム関連事業者の協力を得て製品化し、受賞者に贈呈します。ID281624

### 南海トラフ地震に備えて 福山市総合防災訓練を実施

11月27日、南海トラフ地震・津波を想定した全市一斉の総合防災訓練を実施しました。地震発生時の合図に合わせて各自で安全確保行動をする「シェイクアウト訓練」や自主防災組織を中心に各学区(地区)で避難訓練を行いました。また新たに新涯・川口東・長浜・野々浜学区では内閣府と連携した津波避難訓練を実施しました。今後も地域や関係機関と連携を図り、防災体制の充実や意識の向上に取り組みます。ID279965



面白い!

びっくりするほど

画面の中でもグループ活動

教科・学年を超えた学び

学ぶ場・学び方を自分で決める

知的好奇心を刺激する学校図書館

特集

福山

～すべては子どもたちのために～

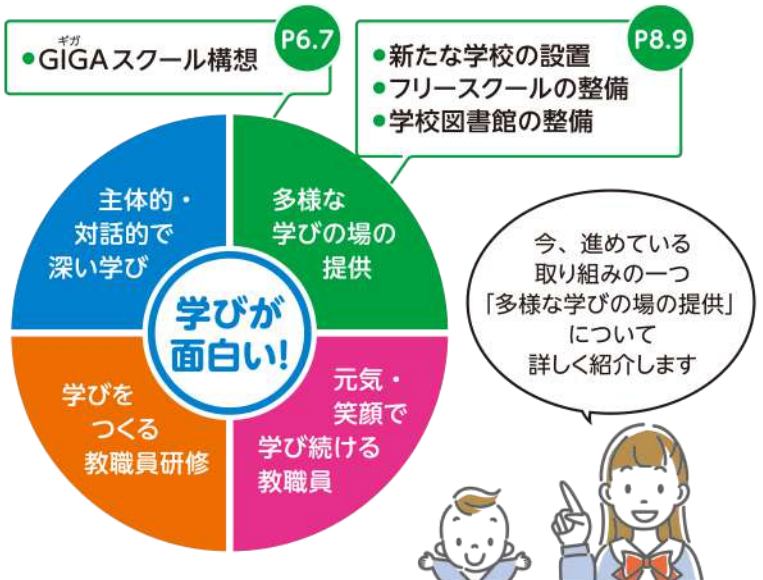
# 100NEN教育の今

2016年から始まった「福山100NEN教育」を知っていますか。変化の激しい社会の中で「ローズマインド(思いやり・優しさ・助け合いの心)」を胸に、福山で、日本で、世界でたくましく生きる子どもを育てることをめざし、全ての子どもたちが「学びが面白い!」と実感する「子ども主体の学び」に向けて取り組みを進めています。開始から8年目となる福山の学校教育の今を紹介します。

☎学事課(☎928-1116) 📠281103

## ピックアップした年の取り組み紹介

- 2016年 「福山100NEN教育」スタート  
日々の授業を中心とした全教育活動で、さまざまな場面で行動化できる学びをつくる
- 2018年 「子ども主体の学び」全教室展開  
～学びが面白い!～
- 2020年 「子ども主体の学び」全教室・家庭展開
- 2021年～リアル&デジタル「学びが面白い!」の深化



- 2020年 GIGAスクール構想  
全児童生徒に1人1台端末提供、学習用クラウドサービスの活用など
- 2021年 1人1台端末整備による「個別最適な学び」の推進  
デジタル教科書の活用、オンライン授業の研究・実施、不登校傾向にある児童生徒へのオンライン教育の実施など
- 2022年 学習端末を活用した学びの深化  
全校デジタル教科書の活用、オンライン・オンデマンド授業の充実、ガイドライン策定など

### GIGAスクール構想とは？

児童生徒に1人1台の端末と高速ネットワークを整備する文科省の取り組み。一人ひとりに個別最適化され、創造性を育むICT環境の実現を進めています。

レポートはタブレットでさくっと作成！

アプリで共有してグループ発表！

動画で足し算を学んでいます！

リアル（紙）とデジタル（タブレット）を学習の目的に合わせて効果的に使い分けています。すぐに調べられる、共有できる環境が学ぶ意欲につながっています。

# GIGAスクール構想から2年 学校教育 × デジタル



### 城東中学校

生徒の学ぶ意欲が向上  
保護者との連絡にもICTを積極的に活用

子ども主体の授業づくりに向けてICT活用の研修にいち早く取り組み、高画質なテレビモニターを全教室に配置。保護者との連絡などがスムーズに行えるシステムも考えています。

デジタルツールは学習を楽しむきっかけづくり

藤井 規光 校長



### 西小学校

効果的なICT活用で  
児童の疑問を引き出し  
学びをより深める

学習の導入部分やじっくり一人で考える場面、みんなで話し合う時間など、児童が自ら状況に応じてICTを活用していくよう教科の特質も踏まえながら研究を進めています。

教員全員でさまざまな使い方に挑戦しています

作田 由起子 校長

### 必要な情報を取捨選択し 端末上で考えを整理して発信

生徒は授業中に分からないことがあれば、タブレットを使って自主的に調べます。先生が用意した資料はアプリ経由で取得でき、紛失や忘れ物を防ぐ一助にも。

各教科で問題を考えた後は教室のモニターで全員の考えを共有しています。問題について意見を出し合う場面ではデジタルが有効。授業で動画編集をすることもあり、活用の幅は広がっています。



写真を  
使ったスライドや  
リコーダーの  
練習風景などを  
動画にして  
提出！



#### 1日の時間割

教科
1 理科
2 数学
3 国語
4 音楽
5 英語
6 社会

※全教科タブレットを使っています

### 授業支援アプリを使って 児童一人ひとりの意見を可視化

解答だけでなく、答えを出すまでの考え方や手順も可視化できるのがICTの利点です。全員の意見を電子黒板に映し出すことで新しい考え方の発見につながります。

実技系の授業でも写真・動画機能を使えるタブレットが活躍！体育では2人1組で動画を撮り合い、自分のフォームを確認して気になるところをチェックしています。



自分の考えを説明したり、友達の考えを聞いたりする場が増えたよ！



#### 1日の時間割

教科
1 国語
2 社会
3 算数
4 図工
5 体育
6 理科

※全教科タブレットを使っています

### 生徒の新しい活躍の場が増え 効率化によって 課題に取り組む姿勢も変化

ICTの導入によって、情報をまとめるのが得意な子やパソコンの使い方に長けている子の活躍の場が増加。また課題提出のハードルが下がり、生徒が自分の意見をしっかりと書くようになってきました。



紙に書いて覚えます



### タブレットと紙に書くことの併用で 「リアル×デジタル」の学びを实践

タブレットやモニターを活用して授業を分かりやすく円滑に進めながら、漢字や公式など書いて覚えることが必要な場面では、紙のプリントやノートを使っています。

### 目的に合わせた デジタルの活用が大切 紙媒体と使い分ける力も育みたい

子どもが自分の課題を見つけ、考えを深めるために試行錯誤しながら、ICTの利活用について研究しています。今後も情報収集や文書作成において、端末と紙媒体を組み合わせながら授業を考えていきます。



家からでも意見を交換できるよ！



### いつでもどこでもオンラインで 授業に参加でき、意見を共有できる！

授業支援アプリ「ロイロノート」や「パドレット」を使ってクラス全員の意見を共有。児童も先生も場所を選ばず、みんなの意見を見てコメントを書き込めます。

### 1日の時間割 (小学校)

教科	内容
1 国語	学年ごとの教育課程に基づいた授業。個々のつまづきにに応じて学習内容は変わる
2 体育	
3 広瀬タイム	毎週火曜日は小・中共通で広瀬タイムを実施
4 広瀬タイム	
5 社会	学年ごとの教育課程に基づいた授業。チャイムはなく、自分で時間を見て行動する
6 算数	

## 小中施設一体型の特認校 - 広瀬学園 -

### Q. 広瀬学園ってどんなところ?

昨年4月、市内全域から入学・編入できる小中施設一体型の特認校「広瀬学園小学校・広瀬学園中学校」として開校。集団生活や在籍校での登校が難しい児童生徒などを対象にしています。

### Q. 広瀬タイムとは?

広瀬地域の自然環境を教材にした探究学習のこと。小学校は週5時間、中学校は週4時間を充てています。

### Q. 広瀬タイムの内容は?

屋外広場での畑作業や屋内での企画・運営など、個々の興味に応じて、教科・学年を超えて学んでいます。

自然の中で野菜を育てたりしているよ!



### 時間割は自分で作成

教科	内容
1	1・2年生は国語または算数。3年生は国語・算数・社会
2	
3 算数	異年齢でカードを用いた掛け算の学習
4 体育	音楽、体育、図工などは決まった時間に学習
5 ワールドオリエンテーション	生活科や総合的な学習の時間を中心に他教科の内容を関連付けた学習
6	

## イエナプラン教育校 - 常石ともに学園 -

### Q. どんな取り組みをしている学校?

福山100NEN教育とオランダ発祥のイエナプラン教育の理念を融合させ、「自立・共生・自己実現」をめざしています。「対話」「遊び」「仕事」「催し」の4つの基本活動に基づいた時間割が特徴的。

### Q. 異年齢のクラス構成?

1~3年の低学年、4~6年の高学年に分け、異年齢が混在したクラスで過ごすことで学年を超えた学びが実現できます。

### Q. 決まった時間割がない?

1日のうち1・2時間は子どもが自分で教科を決めて学ぶ時間があります。子どもの個性や主体性を尊重しています。

自分で学習計画を立てるよ!



今年度は子どもたちの希望でジャガイモやコスモスを栽培。異学年で協働する授業。



広瀬タイム

1クラス最大10人。学年ごとの教育課程に沿いながら一人ひとりに合わせた個別指導。



社会



広瀬タイム

小1~中1が広瀬タイムで取り組む「ひろせDASH!村プロジェクト」の活動。何を作るかは児童生徒主体で決め、現在は地元の人々が休憩できる小屋を建設中。

### 現場の声

一人ひとりのやりたいことや得意分野に寄り添い、子どもたちが楽しく学べるよう柔軟なサポートを心掛けています。

望月先生



カードを「遊び」感覚で使い、理解を深める掛け算学習。ルールは自分たちで決めている。



3時間目

気温、温度などの気象情報と植物や虫などの環境情報を関連付けて学んでいる。



5・6時間目

### 現場の声

「学ぶ」という意識が強くなってきていると感じています。学びをより充実させていけるように試行錯誤を重ねています。

福永先生



1・2時間目

計算や漢字、作文など、個々のペースで学習に取り組む姿。発達の違いが受け入れられる環境なので、学年にとらわれることなく、つまづいた部分の学び直しなどができる。

2020年4月末に児童生徒と教職員約4万人へ1人1台タブレット端末を配りましたが、いったん開けば写真や動画、文書作成などさまざまなアプリが使える、新しいものを自分で創り出すことができます。世界とつながり、使い方によってその可能性は無限大です。「デジタル」を上手に使うことと合わせて友達と対話したり、体験したりする「リアル」の場を大切にしたいと思っています。



教育長 三好 雅章

「福山100NEN教育」8年目がスタートしました。自ら考えて行動する子どもたちが学校の姿を大きく変えてきています。今年も一人ひとりみんな違うことを大事にしなが、それぞれが伸びていくために、学びを中心に置いた取り組みを進めていきます。

## 居心地がよく知的好奇心を刺激する空間

児童文学評論家 赤木かの子さん監修の下、子どもたちの興味・関心が膨らむ図書書の充実や落ち着いた読書に没頭できる環境づくりを進めています。

## 学校図書館



広瀬学園



霞小学校



蔵王小学校

## 校外フリースクール かがやき



かがやき東部

### 現場の声

みんなが自分らしく過ごし、一人ひとりの思いや願いが実現できるよう支えています。

### 学校以外の学びの場

不登校などの児童生徒が安心して通える場所。中央(北吉津町)・東部(伊勢丘)・西部(松永町)の3カ所に設置されています。利用日は在籍校での「出席」となります。

オンラインで授業を受けることもできます



## 興味・関心 学習の理解度に応じて自分のペースで学べる場

通室日時や学び方・内容などを自分で決めて活動します。ICTを活用するほか、人や自然と触れ合う体験学習も行います。

## 校内フリースクール きらりルーム



城東中学校

### 教室以外の新たな居場所

教室に行きづらいときに過ごせる場所。中学校6校(東・城南・城東・中央・誠之・神辺)、小学校2校(曙・新涯)に設置されています。他校でも同じような部屋をつくっています。(小21校、中23校)

### 現場の声

教員が1~2人常駐しています。困ったとき、悩んだときに相談できる場所の一つとして認知されています。

# 第8回 福山ブランド 決定!

「ものづくり、まちづくりのまち福山」の魅力を発信するため、創造性あふれる福山らしいモノや活動を認定・登録する福山ブランド。第8回認定品を決定しました。まだ知らない福山の魅力がきっと見つかるはずです。

問都市ブランド戦略推進協議会(情報発信課内) ☎928-1135 | ID 280505



↑詳しくはこちら

生産者の思いをカタチに!



## 福山工場長シリーズ

カルツォーネ3種 540円/1個  
 トマトのソース 756円/1袋  
 ピクルス 756円/1袋

見た目を理由に廃棄される規格外品の野菜を活用するため、食品メーカーやカフェレストランシェフ、絵画を手掛けるアーティストなど地元を愛するメンバーが集結。地元野菜の魅力が詰まったグルメシリーズです。

【株式会社ダイエツクックサプライ】曙町三丁目23番16号 ☎957-5775

**販売場所** レストラン水香Cafe Boneuなど

肉のプロが本気で作り上げた逸品!



## 塩で食べるハンバーグステーキ

734円/1個(150g)

ナイフを入れた瞬間に肉汁があふれ出す、ジューシーなハンバーグ。塩を少し付ければ、黒毛和牛の上品な香りと濃い甘みがぐっとアップします。

【有池口精肉店】

新涯町五丁目31番39号 ☎953-9799

**販売場所** 池口精肉店本店・福山駅前店/オンラインショップなど

繊細で美しいばらの刺繍!



## バラ刺繍パンツ

年間150万本の販売実績を誇るパンツメーカーが開発した、ファッション性と機能性を両立した美脚シルエットのパンツ。刺繍は世界のトップブランドも認める技術です。

【株式会社ナツメダ】

新市町大字戸手59番地 ☎0847-52-2250

**販売場所** オンラインショップ/全国量販店など

オシャレを諦めたくない人へ!



## ターボウ(turbou)

7,040円/1個

病気による脱毛に悩む友人をきっかけに生まれたヘアアクセサリ。ターバンとしても帽子としても着用でき、アレンジも多彩に楽しめるアイテムです。

【diporto合同会社】

南蔵王町五丁目14番25号

☎994-0629

**販売場所**

diporto FUKUYAMA/オンラインショップなど

認定品  
プレゼント

ツイッター🎁  
キャンペーン実施中!

応募方法など詳しくは裏表紙を確認してください。

# 2023年度から適用される主な税制改正

問 市民税課 ☎928-1265 ID279642

## 住宅ローン控除の見直し

住宅ローン控除(住宅借入金等特別税額控除)の適用期限が4年間延長され、2025年12月31日までの入居者が対象となります。所得税の住宅借入金等特別控除の適用者について、所得税額から控除しきれない額を控除限度額の範囲内において市・県民税から控除します。

区分	(1)	(2)	(3)
入居年月	2009年1月～2014年3月	2014年4月～2021年12月※1	2022年1月～2025年12月※2・3
控除限度額	所得税の課税総所得金額等の5% (最高9万7,500円)	所得税の課税総所得金額等の7% (最高13万6,500円)	所得税の課税総所得金額等の5% (最高9万7,500円)

- ※1 住宅の対価または費用の額に含まれる消費税の税率が8%または10%の場合に限ります。それ以外の場合は区分(1)の控除限度額です。
- ※2 2022年中に入居した人のうち、住宅の対価または費用の額に含まれる消費税の税率が10%かつ一定期間内に住宅の取得にかかる契約を締結した場合は区分(2)の控除限度額です。
- ※3 2024年以降に建築確認を受ける新築住宅について、一定の省エネ基準に適合していることが要件です。

## 成年年齢の引き下げについて

民法の成年年齢の引き下げに伴い、2023年度から1月1日(賦課期日)時点で18歳または19歳の人は市・県民税の非課税規定の判定において未成年にあたらないこととなりました。なお未成年者は前年中の合計所得金額が135万円以下の場合は課税されません。

ただし未成年者であっても婚姻している場合には民法上成年人とみなされるので上記非課税規定の適用はありません。

## 軽自動車の継続検査(車検)用納税証明書の電子化について

今月から軽自動車税納付確認システムが導入されることに伴い、継続検査窓口での軽自動車の継続検査(車検)用納税証明書の提示が原則不要となります。

- ※250cc超のバイク・納付直後・4月2日以降取得の車両等を除く

問 税制課 ☎928-1152



# コロナ禍でも大切な健康づくりのポイント

問 健康推進課 ☎928-3421 ID279529

コロナ禍で外出や健診を控えていませんか。次のポイントに気を付けましょう。

### ■外出自粛によるフレイルを予防しよう

- ウォーキングや筋力トレーニングなどの運動で体を動かしましょう
- 意識して会話を増やし、人とのつながりをもちましょう

### ■年に一度の健診で、病気の早期発見と治療を

- かかりつけ医などの健診実施医療機関で受けましょう

### ■バランスの良い食生活を心掛けよう

- 朝食を抜かず、毎日3食しっかり食べましょう
- 主食、主菜、副菜をバランスよく食べましょう



## 見て学べる健康づくり

生涯を通じた健康づくりのためには、一人ひとりが「自分の健康は自分でつくり自分で守る」という意識をもつことが重要です。

本市では皆さんの健康づくりを効果的に進めていくために「ふくやま健康・食育市民会議(フクイク21)」により、関係団体と一体となって健康づくりと食育、心の健康づくり・自殺対策について取り組んでいます。その取り組みとして健康ふくやま21フェスティバル2022と食育講演会をWeb開催します。市HP上でプレゼント付きクイズなども実施。挑戦してみませんか。

### 健康ふくやま21フェスティバル2022

時 2/28(火)まで



### 食育講演会(オンデマンド配信)

時 1/19(木)9:00～25(水)17:00

内 かんたん時短で、普段の暮らしに食育を～からだにうれしい地産地消のすすめ～  
▽講師…今泉マユ子さん(管理栄養士)

申 1/5(木)～25(水)12:00に、市HPの電子申請から







# 福山城築城400年記念事業

問 福山城築城400年記念事業実行委員会事務局 (文化振興課内) ☎928-1117) ①280534

## 福山城を舞台に光のアート作品が輝く

現在開催中の「チームラボ 福山城 光の祭」では、石垣を含め、往時の姿によみがえった福山城全体が巨大なアート作品になり、11作品を展示しています。その時々動きによって作品が変わり、過去と現代が融合した幻想的な空間を楽しむことができます。

### ■福山城400年博

-FUKUYAMA CASTLE EXPO 2022-  
RCC開局70年「チームラボ 福山城 光の祭」

時 1/29(日)まで17:30~21:30※最終入場は21:00

所 福山城

¥ 1,500円、小中学生600円、未就学児無料

問 RCC事業部 ☎082-222-1133)

※月~金曜日10:00~17:00



## 記念事業イベント

### ■時代行列・福山とんど祭り

福山城400年博のフィナーレとして福山城にゆかりがある藩主や戦国武将、ゆかりの先人の時代行列を当時の衣装で再現し、福山の城下町を練り歩きます。

400年前に福山城の築城を祝って翌年の正月に練り歩いたとされる福山とんど(古式とんど)。このとんどを復活させた福山とんど祭りも同時開催し、時代行列と共に同じコースを練り歩きます。また昨年中止により練り歩けなかったデザインコンテストの最優秀作品・優秀作品のともども登場します。

時 1/9(月)出発式: 12:40~13:00、出発: 13:00、

到着: 14:40、到着式14:40~14:50

▽行列コース…中央公園~ひさまつどおり~宮通り~JOYふなまち~本通船町~本通~大黒町~城見通り~福山駅北口スクエア

▽練り歩き距離…約1.8km

問 福山城築城400年記念・時代行列事務局 (榊夢絆社中内 ☎944-5517)、福山とんど実行委員会(東交流館内 ☎925-4264)



浜本鶴實筆「福山左義長図巻」福山城博物館蔵

福山城400年博は  
ついにフィナーレ

### ■神辺の魅力再発見!

#### 神辺フォトコンテスト

町並みや歴史的建造物、自然景観、行事など、あなたが思う神辺の魅力を撮影した写真を募集します。3/18(土)に開催予定の地域遺産フォーラムで表彰式を行います。

▽賞…最優秀賞1点、優秀賞2点、入賞数点

申問 2/28(火)17:00(必着)までに、フォトコンテスト事務局(神辺公民館内)☎963-4050)へ

応募方法など  
詳しくはこちら↓



## 協賛事業

### ■雪友会水墨画展「水野勝成公足跡探訪水墨画展」

時 1/30(月)~2/7(火)

所 まなびの館ローズコム

内 水野勝成や水野家5代の福山各地の足跡を探訪して制作した水墨画41点を展示し、福山の基礎を築いた足跡をたどります。

問 雪友会(廣江)☎090-8991-0498)

## 市民企画事業

■葛原勾当生誕210年記念事業  
演奏と芝居「狐の嫁入り」

時 1/22(日)14:00～

所 神辺文化会館

内 第1部 演奏「狐の嫁入り」、第2部 芝居「狐の嫁入り」

▽ゲスト…奥田雅楽之一(箏曲・地歌三弦演奏家)

¥ 1,000円(全席自由)

問 葛原文化保存会 ☎965-6111

■今年は何日本一遅い?? 豆まき「福まき」

時 2/5(日)10:00～

所 福山城天守前広場

内 今年で5回目を迎える福まき。1万個の豆まきに加え、市内のお店で使える割引チケットなどが入った「福カプセル」もあります。



問 KOREFUKU(藤田) ☎080-5305-3303



## 往時の姿に近付けるため 二之丸東側坂路周辺を整備しました

東側坂路周辺の一部は民家や畑として利用されていたので、廃城後に造られた石垣や盛土が本来の城郭石垣や往時の地面を覆っていました。廃城直後の古写真や近世に作られた絵図、文献などの史資料を調査し、石垣の現状調査や発掘調査などの成果を総合的に検討して往時の姿に近付ける整備を実施しました。

上段と下段の東端で高さ約2mの盛土を撤去し、東側から見た鹿角菜櫓と東坂三階櫓の石垣の眺望がよくなりました。



廃城後に造られた石垣(整備前写真)



整備後の上段平坦面(南東から撮影)

クイズで知る!

# 福山ゆかりの先人 一の巻

問 文化振興課 ☎928-1117  
ID 280817

## 福山ゆかりの先人とは?

「福山」というまちが誕生して400年を機に、本市出身またはゆかりが深い人物の功績を顕彰し、郷土への誇りと愛着を育み、次代に継承していくため「福山ゆかりの先人」29人を選定しました。

選定した29人については、福山城博物館最上階でのパネル展示や市庁での功績などの紹介を通して顕彰しています。さらに多くの人にとってもらうため、今月号からクイズ形式で「福山ゆかりの先人」を紹介します(正解は右下に掲載)。今月は水野勝成についてのクイズです。

Q

水野勝成は87歳のとき火縄銃で的を撃ち抜き、人々を驚かせたという逸話があります。さて、何m先の的を射抜いたでしょうか?

- ①18m    ②28m    ③36m

解説

水野勝成は88歳で亡くなっていますが、その1年前にはるか先にある小さな的(縦・横12cmほど)を火縄銃で打ち抜き、人々を驚かせました。福山城博物館ではこの逸話を再現した火縄銃体験ができます。皆さんも挑戦してみてください。

## 水野勝成ってどんな人?!



水野勝成肖像画(賢忠寺蔵)

水野勝成(1564～1651)  
刈谷(現在の愛知県刈谷市)出身。福山藩初代藩主。徳川家康のいところで「鬼日向」の異名をもつ。猛将で知られる一方、城下町建設や産業育成、治水事業など英断をもって行い、福山発展の礎を築いた。1622年には福山城(城号:鉄覆山朱雀院久松城)を完成させ、地名を「福山」と名付けた。

W9E © 榊王

## 新型コロナウイルスワクチンの接種は 今年3月31日までに！



問 新型コロナウイルスワクチン接種実施本部 ☎928-1287 FAX 928-1270

新型コロナウイルスワクチン接種は今年3/31(金)で終了予定です。希望する人は、終了日までに接種できるよう、早めの予約・接種をお願いします。なお、現在市内ではファイザー社製ワクチンのみ接種可能です。※12/13時点



### オミクロン株対応ワクチン接種券の発送

前回(2・3・4回目)接種から3カ月以上経過した人に「新型コロナウイルスワクチン(オミクロン株対応)接種券」を紫色の封筒で順次発送します。未使用の3・4回目の接種券でもオミクロン株対応ワクチンの接種ができます。※前回接種後に本市に転入した人で接種を希望する人は、市HPの接種券発行申請書を提出してください

### ▼接種券発送スケジュール

前回接種時期	発送日
～10/15	1/16(月)
10/16～31	1/31(火)
11/1～15	2/15(水)

## 個別接種 (医療機関での接種)

- ファイザー社製**
- ・オミクロン株(BA.4/5)対応
  - ・従来型(1・2回日用)
  - ・5～11歳(小児用)
  - ・6カ月～4歳(乳幼児用)

予約可能な医療機関を国の専用サイト「コロナワクチンナビ」で検索し、直接医療機関に連絡してください。

※サイト内に表示される「ワクチンメーカー」の項目で希望するワクチンを選択してください

※乳幼児は3回接種完了に11週程度必要です。3/31(金)までに完了するには、1/15(日)までに1回目接種が必要です

## 集団接種 (市が設置する会場での接種)

- ファイザー社製**
- ・オミクロン株(BA.4/5)対応

12歳以上の人の予約を受け付け中。予約方法は接種券を確認してください。※従来型を使用した1・2回目接種は中国新聞備後本社ビルで実施(開設日:1/6・27(金))

会場	開設日
中国新聞備後本社ビル 6・7階	1/7(土)～9(月)・11(水)・13(金)～ 15(日)・18(水)・20(金)～22(日)・ 25(水)・28(土)・29(日)
西部市民センター	1/14(土)・22(日)・28(土)
東部市民センター	1/7(土)・9(月)・14(土)・15(日)

会場	開設日
しんいち 市民交流センター	1/14(土)
県立ふくやま産業交流館 (ビッグ・ローズ)	1/7(土)～9(月)・11(水)・18(水)・ 21(土)・22(日)・25(水)・28(土)・ 29(日)

※最新の予約状況は市HPで確認してください

## 新型コロナウイルス 感染症に関する窓口

### 体調に異変がある場合

まずかかりつけ医に電話で相談しましょう。相談する医療機関に迷う場合は次の窓口に相談してください。

相談窓口「積極ガードダイヤル」  
☎928-1350(24時間)

### ワクチン接種に関する 相談窓口

副反応など心配な場合は相談してください。

新型コロナウイルスコールセンター  
広島県 ☎082-513-2847  
(24時間※土・日曜日、祝日を含む)  
国 ☎0120-761-770  
(9:00～21:00、土・日曜日、祝日を含む)

聴覚に障がいのある人など  
電話で相談が難しい場合の問い合わせ  
広島県 FAX 082-211-3006

### PCR検査が無料で受けられます

※感染状況により変更の場合あり

#### ■福山駅前臨時PCRスポット

時 毎日7:00～15:00  
所 福山駅南有料自転車駐車場南側

#### ■福山PCRセンター(予約が必要)

時 毎日9:00～16:00  
所 旧福山港フェリーターミナル駐車場  
申 ○10:00～15:00に、

電話(☎050-1741-6373)で

○専用の予約サイトから(24時間)…▶

対 県内に在住・在勤で無症状の人

問 県PCR事務局(☎082-207-2322※10:00～19:00)



ばらの妖精・ローラがお届け♪

# ばらのまちだより

📄280248

## ばらの歴史

明けましておめでとうございます。ローラです♪  
2023年が始まりましたね。本年もどうぞよろしくお  
願いします！

ところで、みんなはばらの始まりを知っているか  
な？

諸説ありますが、一説によるとばらは3500万年前  
には既に北米からアジア、ヨーロッパに生育してい  
たのではないかと考えられているよ。ちなみに日本  
では400万年前から100万年前ごろには生育してい  
たのではないかと考えている研究者もいます。

ばらの起源地はヒマラヤの周辺から中国西南部あ  
たりが有力な説とされています。



昔のばらは全て花びらが重なっていない一重咲きだった可能性が  
あり、「ノイバラ」のような一重咲きの野生ばらがその地域で最も多  
く見られることが理由の1つです。やがてばらは栽培されるようにな  
り、八重咲きのばらや香りの良いばらなどさまざまな種類が生まれ  
たと考えられているよ！

市の花として馴染みが深いばらですが、こんなにも昔から存在し  
ていて、今もなお多くの人に愛され続けているんだね♪

～100万本のばらのまち福山～ 問 世界バラ会議推進室 ☎928-1210



福山駅周辺の  
いまとこれから

福山駅周辺で進むさまざまなプロジェクト  
などを通じて、少しずつ変化するまちの様子を  
紹介します。

## 駅前広場に芝生！？新たな駅前広場に向けた実験を実施

昨年11/14から2週間、福山駅南側のタクシー乗降場  
に芝生を敷いて広場を設置する実証実験を行いました。  
さまざまな世代の人が休憩や飲食、ヨガのイベントなど  
多様な使い方をしていました。利用した人からは「駅前  
にゆっくりできる空間があって良いです」といった声も  
ありました。

またタクシー乗降場を駅西側に移設し、約1km離れ  
たタクシーの待機場から順次乗り場に配車をする仕組  
みも試験的に行いました。

今回の実験はタクシー事業者をはじめ多くの関係者  
や利用者の協力のもと行うことができました。今後乗り  
継ぎの利便性など交通に関する機能を維持したうえで、  
皆さんが居心地が良いと感じられる福山駅前の空間・広  
場づくりに向けて取り組んでいきます。

問 福山駅周辺再生推進課

☎928-1093

📄280790

駅前広場の検討に  
関する経過などは  
こちら➡



## スマホの使い方を一緒に学びませんか

問 ICT推進課 ☎928-1011

### ■ 初心者向け スマホデビュー講習会

内 電源の入れ方や電話のかけ方など基本的な操作説明

申 同講習会事務局 ☎963-8357 ID280142

とき	ところ 定各15人程度
1/6(金)	東村公民館
11(水)	東部市民センター
14(土)	まなびの館ローズコム
19(木)	新市支所
22(日)	午前 <small>の部</small> 水呑交流館
24(火)	10:00~12:00 服部交流館
26(木)	午後 <small>の部</small> 14:00~16:00 東部市民センター
27(金)	※午前・午後どちらも同じ内容 まなびの館ローズコム
30(月)	午前 緑丘公民館 午後 神辺東コミュニティセンター
2/7(火)	東部市民センター
10(金)	シルバー人材センター
17(金)	まなびの館ローズコム

### ■ 中級者向け デジタルサービス講習会

内 市公式LINE、スマホ決済などの活用方法を説明

申 同講習会事務局 ☎999-1234 ID280143

とき	ところ 定各15人程度
1/11(水)	北部市民センター
12(木)	かなべ市民交流センター
19(木)	沼隈支所
20(金)	10:00~12:15 西部市民センター
23(月)	東部市民センター
26(木)	まなびの館ローズコム
30(月)	まなびの館ローズコム

## シルバー人材センター会員入会説明会

時 1/26、2/16(木)13:30~ ※予約が必要

対 市内在住の原則60歳以上の健康で働く意欲がある人

※入会には証明写真2枚、認め印、振込先の預(貯)金通帳、年度会費1,200円が必要(1~3月末の新規入会者)

所 申 同センター本部 ☎953-5222・北部事務所 ☎963-9555 ID279507

## 健康寿命を延ばそう!

### フレイルチェック会に参加しませんか

運動や口腔機能などに関する質問票への回答や手足の筋肉量などの測定を行い、フレイル(加齢に伴い筋力や心身の活力が低下すること)の状態を確認します。結果をタブレットで表示し、フレイル予防のアドバイスをします。

▽持参…動きやすい服装、飲み物

対 おおむね65歳以上の人

申 健康推進課 ☎928-3421 ID279840

とき	ところ	定員 ※先着	申込 開始日
1/20(金)	福山すこやかセンター	各15人	1/4(水)
30(月)	駅家西交流館		
2/1(水)	10:00~12:00、 13:30~15:30 シルバー人材センター		
10(金)	西部市民センター		
15(水)	福山すこやかセンター		

### フレイル予防ワンポイント

無理をせず、今より10分多く体を動かし、筋力の衰えを予防しましょう。足腰や下半身の筋力トレーニングを行うと効果的です。



## 生活だより

### スマホの購入を支援します！ スマホデビューしませんか

#### スマホの購入支援は2月末までです

スマホは日々の暮らしに欠かせないものになっています。本市では2月末までシニアのスマホデビューを応援する事業を行っています。既に4,000人以上がこの事業でスマホを取得し、「カメラを使ってみよう」「防災や健康などの情報収集をしたい」などたくさんの反響があります。市役所での手続きは不要で、全ての手続きが店舗で完了します。この機会にスマホデビューしませんか。

対 市内に住所がある今年度65歳以上の人(1958/4/1以前に生まれた人)で、スマホを購入する人※機種変更を含む

内 ○スマホ本体代金から1万円を上限に値引き

○スマホの基本操作や初期設定などを丁寧に説明

▽手続き方法

- ①指定店舗を予約し、対象者本人が来店してスマホを購入
- ②スマホの操作説明を受け、市公式LINEを友だち追加する
- ③購入したスマホを使って専用Webフォームから市へ報告(店舗で入力方法の支援を受けることができます)

※指定店舗など詳しくは高齢者支援課へ

問 高齢者支援課 ☎928-1064 ID281445

## 妊娠・出産・子育てをサポート! 子育て支援アプリ「あのね育ナビ」

妊娠・子育て期に合ったお知らせや地域のイベント情報などを届けます。予防接種日のお知らせ機能もあるので母子健康手帳と併せて活用してください。子どもの成長と一緒に記録することもできます。ID122847

アプリは  
こちらから↓



# ネウボラ 通信



福山ネウボラでは、妊娠から出産・子育てまでを切れ目なくサポート。市内に子育てなどに関する相談窓口「あのねQ」を開設しています。

### 今月の「あのねQ」

### 子育て支援アプリ「あのね育ナビ」を活用しましょう

- 予防接種管理：接種可能になったワクチンのお知らせや接種忘れ防止アラート機能でスケジュール管理を助けます
  - 成長記録：子どもの身長・体重を簡単に記録し自動でグラフ化。一目で成長がわかります。また日々の「できたこと」を写真付きで記録に残し、家族間で共有できます
  - 地域の情報配信：妊娠・子育て期に合ったお知らせや地域のイベント情報が届きます
- 問 ネウボラ推進課(☎928-1252) ID279647

### ふれ愛元気っ子Day

時 1/5(木)~20(金)・23(月)~26(木)・28(土)~31(火)9:30~16:00  
内 屋内遊具を使って親子で楽しく遊ぶ  
対 未就学児と保護者  
所 問 ふくやまふれ愛ランド(☎952-1177) ID278298

### 食物アレルギー疾患相談

時 1/12(木)9:00~12:00  
所 福山すこやかセンター  
対 定 食物アレルギー疾患に不安がある乳幼児の家族・4組※先着  
申 問 健康推進課(☎928-3421) ID279729

### ふくやま子育て応援センターの催し

所 申 問 同センター(☎932-7284) ID279665  
■夢みるパパとママの会  
時 内 1/13(金)・知って安心子育てのこと、20(金)・かわいいベイビーへ

### 離乳食講習会

時 ①1/11(水)、②17(火)14:00~15:15  
所 ①福山すこやかセンター、②東部市民センター  
対 4~8カ月の乳児の保護者  
定 ①20人程度、②10人程度※先着  
▽持参…母子健康手帳、筆記用具  
申 問 健康推進課(☎928-3421) ID279728

### 子育て世代のためのFP相談会

時 1/22(日)10:00~15:00  
内 子育てに関する経済的不安をファイナンシャルプランナーに相談  
定 4組※先着・無料  
所 申 問 ふくやま子育て応援センター(☎932-7284) ID279822

### ■ふくやま子育てママ応援スクール

時 1/26(木)10:30~11:15  
内 子どもと一緒にできるヨガやストレッチ、運動あそび  
対 1歳~1歳11カ月の子どもと保護者  
申 1/19(木)から

### ふれ愛ひろば お楽しみDay

時 1/22(日)10:30~12:00  
内 工作と外遊び(たこにお絵かきとたこ揚げ)  
対 定 未就学児と保護者・10家族※先着  
所 申 問 1/4(水)~20(金)に、ふれ愛ランド(☎952-1177)へ ID279870

### ふれ愛遊び

時 1/27(金)10:30~12:00  
内 リズム遊びや育児相談など  
対 未就学児と保護者  
定 10家族※先着  
所 申 問 1/4(水)から、ふれ愛ランド(☎952-1177)へ ID277427

### 春休み期間と新年度の放課後児童クラブの利用申し込み

対 保護者が昼間仕事などで家庭にいない小学1~6年生  
¥月3,000円※2人以上の利用は2人目から1人につき1,500円。減免制度あり  
▽申込書配布場所…各放課後児童クラブまたは保育施設課※電子版広報にも掲載  
申 問 新2年生以上は1/7(土)~1/31(火)に、春休み期間と新1年生は1/7(土)~2/15(水)に、所定の申込書を、各放課後児童クラブまたは保育施設課(☎928-1047)へ ID206921

### 乳児健康相談

子育てに迷ったり不安になったりしたときは一人で悩まず、気軽にネウボラ相談員(看護職・保育士)などに相談してください。相談は電話・面接・オンラインで行っています。  
※体重測定などの面接相談は事前に各あのねへ電話申し込みが必要  
▽持参…母子健康手帳、あのね手帳  
▽開設時間・休館日…①10:00~18:00・月曜日(祝日の場合は翌日)、②~⑥8:30~17:15・土・日曜日、祝日、⑦~⑩8:30~17:00・日曜日、祝日、⑬開設日時は第1~4木曜日の10:00~15:00 ID279657

No.	ところ	No.	ところ	No.	ところ
①	あのね キッズコム(天満屋福山店8階)☎932-7233	⑥	あのね 神辺支所☎962-5056	⑪	あのね 新市保育所☎0847-52-5580
②	あのね ふくやま(ネウボラ推進課内)☎928-1357	⑦	あのね 伊勢丘こども園☎940-6655	⑫	あのね 神辺保育所☎963-0093
③	あのね 松永支所☎930-0422	⑧	あのね 水呑立正保育所☎956-1630	⑬	あのね ぬまくま☎987-1121
④	あのね 北部支所☎976-1218	⑨	あのね 附属こども園☎925-2621		
⑤	あのね 東部支所☎940-2583	⑩	あのね 柳津保育所☎933-4224		

# 暮らしの情報

市民主催の催しなどは  
広報「ふくやま」電子版の  
「みんなの掲示板」に掲載し  
ています。

みんなの  
掲示板は  
こちらから



**時**とき **所**ところ **内**内容 **対**対象 **定**定員 **料**料金  
**申**申し込み **問**問い合わせ **手**手話通訳あり **要**要約筆記あり **ホ**ホームページ **ID**広報ID

※電子版広報の検索窓「広報IDでさがす」欄に「ID(広報ID)」を入力するとスムーズに確認ができます

●新型コロナウイルス感染症の感染状況により、中止・延期になる場合があります。注意してください。

## 特別展・福山城築城400年記念協賛事業 「名刀 江雪左文字 一江雪斎、家康、頼宣が 愛した刀の物語―」

**時** 2/4(土)～3/19(日)  
**料** 一般1,000円、高校生まで無料  
**内** 「江雪左文字」のかつての持ち主にまつわ  
 る作品や、伝来を知るうえで重要な付属  
 品を展示  
**ID** 280025



国宝「太刀 銘筑州住左(号江雪左文字)」南北朝時代(14世紀)ふくやま美術館蔵(小松安弘コレクション)

## ■ワークショップ「わたしの香り袋づくり ～家康も愛した香木の世界～」

**時** 2/18(土) 10:30～11:30、13:30～14:30  
**内** 江雪左文字を所有していた徳川家康が香  
 好きであったことにあやかり、自分だけ  
 の香り袋を作る  
 ▽講師…高橋良昌さん(高橋佛壇店店主)  
**対** 高校生以上  
**定** 各15人※抽選  
**料** 1,000円(材料費含む)  
**申** 1/31(火)(必着)までに、往復はがき(1枚  
 で1人まで) または市IDの電子申請シス  
 テムで、住所・名前・電話番号・希望の時間  
 を、同館短期実技講座A係へ  
**ID** 280026

## ふくやま美術館 ☎932-2345(西町二丁目4番3号)

**ふくやま子ども「生きる」美術展**  
**時** 1/15(日)まで  
**内** 子どもたちのための絵画公募展。公募作  
 品の中からふくやま美術館賞・大賞・優秀  
 賞・奨励賞の約300点を展示  
**料** 無料 **ID** 280024



ふくやま美術館大賞「私は頑張っている」森絆奈さん(一ツ橋中学校3年)

## 冬季所蔵品展「戦後日本美術の前衛 一具体 美術を中心に」関連行事

■学芸員によるギャラリートーク  
**時** 1/22(日) 14:00～  
 ※所蔵品展観覧券が必要  
**ID** 280023



田中敦子[67]1967年 ©Kanayama Akira and Tanaka Atsuko Association

## 文化施設

●チケットの購入方法などは各施設へ問い合わ  
 せてください  
 ●文化施設は月曜日休館です※祝日の場合は翌  
 日が休館

## ふくやま文学館 ☎932-7010

### 図書コーナーミニ展示「お正月遊びと諸國 干支玩具めぐり」

**時** 1/15(日)まで  
**内** 正月の干支にちなんだ郷土玩具を展示  
**料** 無料 **ID** 279782

### 映画会「マチネの終わりに」(平野啓一郎原作)

**時** 1/18(水) 10:00～12:05、13:30～15:35  
**定** 各40人※先着・無料  
**申** 1/7(土)から、電話で同館へ **ID** 279784

### ギャラリーコンサート

**時** 1/21(土) 14:00～  
**内** 木管アンサンブル  
 crocchioのコンサート  
**定** 各50人※先着・無料  
**申** 1/7(土)から、  
 電話で同館へ  
**ID** 279785



### ふくやま文学館友の会 文学講座

**時** 1/28(土) 13:30～  
**内** 同館館長による講演「二人のベトナム報  
 道特派員―日野啓三と開高健」  
**定** 各40人※先着・無料  
**申** 電話で同館へ **ID** 279789

## ざんげざんげ 人権平和資料館 No. 283

### 企画展「戦時体制のなかの学徒動員」

1941(昭和16)年12月、日本軍の  
 真珠湾攻撃により太平洋戦争が勃発し  
 ました。都市の工場からも20～30歳代  
 の中堅労働者が戦場へ駆り出され、労  
 働力不足はいっそう深刻になりました  
 た。政府は「国民勤労報国協力令」を公  
 布し、男子14～40歳、女子14～25歳(未  
 婚女子)の年間30日以内の勤労奉仕を  
 義務化しました。しかし戦争の長期化  
 は若い人的資源を大量に消耗してい  
 きました。

1944(昭和19)年8月からは12歳  
 以上の児童を含む「根こそぎ動員」が実  
 施され、約300万人の子どもや女性  
 が動員されました。子どもたちは学校  
 ごとに勤労報国隊や女子挺身隊に編成  
 され懸命に働きましたが、みんな未熟  
 な労働者ばかりでした。また資材不足  
 も相まって「生産の飛躍的増大」には程  
 遠いものでした。子どもや女性を動員  
 せざるを得なかった太平洋戦争期の様  
 子を子どもたちの  
 姿を通して考  
 えます。  
**ID** 280294



**鞆の浦歴史民俗資料館**

☎982-1121 (鞆町後地7536-1)

**ひな祭絵手紙募集**

「ひな祭」を題材にした絵手紙を募集し、2/16(木)から3/26(日)まで展示します。

▽応募点数…1人2点まで

▽大きさ…はがきサイズ

▽賞…大賞(1点)鞆の特産品1万円相当  
優秀賞(約20点)記念品

申1/31(火)(必着)までに、郵送または直接、絵手紙の表面に住所・名前・年齢・電話番号を記載して、同館へ

ID280069

**リーデンローズ**

☎928-1810 (松浜町二丁目1番10号)

**リーデンローズ・ベッセルジュニア招待席**

内2/5(日)開催の「広島交響楽団第29回福山定期演奏会」に招待

対小中高生および18歳までの社会人※小中学生は保護者同伴(チケット購入が必要)

申1/16(月)(必着)までに、往復はがき(1枚で1人)で、住所・名前・年齢(小中学生は学年)・電話番号を、同館「広島交響楽団第29回福山定期演奏会」ベッセルジュニア招待席係へ

ID280234

**リーデンローズ新人演奏会**

時3/12(日)13:30

内音楽大学などを卒業後3年以内の福山地域出身の人を中心としたフレッシュな演奏会

▽ゲスト…梅津碧(ソプラノ)、清水史(ピアノ)

¥500円(全席自由)※未就学児入場不可

▽発売日…1/14(土)

ID280235



梅津碧©山岸伸



清水史

**沼隈サンパル**

☎987-1866

**牛田智大ピアノ・リサイタル**

時3/5(日)14:00~

内衝撃的デビューから10年、沼隈初リサイタル

▽曲目…シューベルト「ピアノソナタ第13番」、シューマン「ピアノソナタ第1番」、ブラームス「ピアノソナタ第3番」

¥一般3,500円、高校生まで1,000円

▽発売日…1/7(土)

ID279681



牛田智大©Ariga Terasawa

**ぬまくま文化館(枝広邸)**

☎987-0003

**ひな人形募集**

2/18(土)から3/3(金)まで開催する「ひなまつり」に展示するひな人形を募集します。

▽募集期間…1/5(木)~22(日)

▽募集内容…家族が大切にしてきた思い出の雛・手作りの雛など※材質は問わない。5段飾りの雛は含まない

申電話で同館へ

ID280163



**初釜茶会**

時1/15(日)9:30~15:00

(受け付けは9:30~14:30)

内本席(表千家流)、くつろぎ席、待合(琴演奏)、福引き

定200人※先着

¥一般1,000円、中学生まで500円

ID280162

**ふくやま書道美術館**

☎925-9222

**「ETOをかか 2023 新春展」**

時1/22(日)まで

内干支「卯」を題材とした作品の展示

¥無料 ID279210



**ふくやま草戸千軒ミュージアム**

(県立歴史博物館)

☎931-2513

**福山城築城400年記念事業**

**近世文化展示室 守屋壽コレクション**

**「江戸幕府と日本地図」**

時1/31(火)まで

内江戸幕府が作製した日本初の全国測量による地図「享保の日本図」などを紹介

¥一般290円、大学生210円、高校生まで無料

**人権平和資料館**

☎924-6789

**企画展「戦時体制のなかの学徒動員」**

時1/15(日)~3/26(日)

内戦時体制下の子どもたちの姿と矢継ぎ早に出された法令の資料を展示

¥一般100円、高校生までと65歳以上は無料 ID280307

**映画会「ラストゲーム~最後の早慶戦~」**

時1/29(日)10:00~、13:30~

定¥各50人※先着・無料 ID280311

**しんいち歴史民俗博物館**

☎0847-52-2992

**企画展「織りとパッチワーク展」**

時1期1/14(土)~1/29(日)

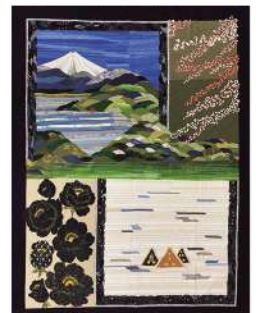
2期2/11(土)~2/26(日)

3期3/11(土)~3/26(日)

内「備後かすり学習会」の会員が制作した、  
カサリ 絨作品の展示

¥無料

ID279608





## 園芸教室

時 4月～来年1月の木・日曜日(月1回、全10回)※いずれも10:00～11:30

所 園芸センター

定 各30人※抽選

料 年間2,000円

申 問 1/31(火)までに、往復はがき(消印有効)またはEメールで、住所・名前・電話番号・希望する曜日を、農業振興課(☎928-1242)へ

ID 280232



## 第4期松永スポーツ教室

No.	種目	定員※先着	料金
①	初心者水泳	15人	各5,600円
②	女性のための健康水泳	20人	
③	夜のリラックス・ヨガ	15人	各4,900円
④	キッズダンス	20人	

時 1～3月

所 ①②松永健康スポーツセンター、③④松永コミュニティセンター

申 問 1/4(水)～12(木)に、市スポーツ協会HPのシステムから

問 松永健康スポーツセンター (☎934-7717)

ID 280189

## トレーニング講習会

時 1/21(土)10:00～11:30

所 竹ヶ端運動公園水上スポーツセンター

定 10人※先着

料 一般200円、中高生100円

申 問 同園管理事務所(☎956-4563)

ID 232928

## Happyスポーツ塾

時 1/21(土)10:00～

所 エフピコアリーナふくやま

内 ディスカン

対 年長～小学4年生と保護者

定 30人※先着

申 問 1/4(水)から、福山通運ローズアリーナ(☎927-9912)へ

ID 278561

## シルバー人材センター 再生自転車販売会

時 1/18、2/15(水)13:30～

所 問 同センター本部(☎953-5222)

ID 279507

## 学校給食パネル展

1/24(火)～30(月)は学校給食週間です。給食室での調理の様子や給食の人気メニューの作り方などを紹介しています。

※詳しくは電子版広報に掲載

時 1/27(金)～29(日)

所 まなびの館ローズコム

問 学校保健課 (☎928-1160)

ID 281653



## 西部ブロック人権問題講演会

時 1/28(土)13:30～

所 西部市民センター

内 福山市人権尊重まちづくり条例の思想と「部落差別と人権」

▽講師…青木秀男さん(NPO法人社会理論・動態研究所理事長)

定 50人※先着

申 問 松永地域振興課(☎934-5443)

ID 172776

## 日本語ボランティア養成講座

時 1/29、2/5(日)13:30～

所 東交流館

定 各30人※先着

申 問 1/20(金)までに、電子版広報の申し込みフォームまたはFAX・Eメールで、住所・名前・電話番号を、人権・生涯学習課(☎928-1243 FAX 928-1229)へ

ID 279620

## 看護職員復職支援セミナー 「不安なく復職するために」

時 2/2(木)10:00～16:00

所 市民病院

対 現在離職中の看護師免許所有者で復職を希望する人

申 問 1/26(木)までに、同院看護部(☎941-5151)へ

ID 278838

## 催し・講座



### 消防出初式

時 1/8(日)9:00～11:40

所 芦田川河川敷(草戸大橋下流左岸)

内 木遣の演技や消防活動の模擬訓練、ポンプ車による一斉放水など

問 消防局警防課(☎928-1193)

ID 279672



### ばら接ぎ木講習会・ 春のばら剪定講習会

No.	とき	ところ
①	1/15(日)	市民参画センター
②	21(土)	園芸センター(金江町)
③	22(日)	駅家公民館
④	25(水)	西部市民センター
⑤	28(土)	山陽自動車道福山サービスエリア上り線(津之郷町)
⑥		花園公園ばら花壇(花園町)
⑦		市民参画センター

※No.①④⑦は13:30～16:00。

No.②③は13:30～16:30。

No.⑤は10:00～12:00。

No.⑥は13:30～15:30

内 No.①～④ばら接ぎ木講習会、No.⑤⑥春のばら剪定講習会、No.⑦ミニばら接ぎ木講習会

▽持参…No.①～④⑦剪定ばさみ、接ぎ木ナイフ(カッターナイフ不可)、作業用綿手袋、新聞紙、ごみ袋、筆記用具、マスク、No.⑤⑥剪定ばさみ、革手袋、筆記用具、マスク

定 No.⑦50人※先着

料 No.①～④各500円(台木代5本組)、No.⑦1,000円(ミニスタンダード台木代)

申 問 福山明るいまちづくり協議会(まちづくり推進課内☎928-1051)※No.①～④⑦は申し込みが必要

ID 277518



### 小学生アイスホッケー教室

時 2/11・18・25(土)9:00~10:00  
 対 アイススケートの経験がある小学生  
 定 20人※先着  
 ￥ 2,400円※別に貸靴料500円が必要  
 所 申問 1/7(土)~2/4(土)に、参加費を持  
 参して、福山メモリアルパーク(☎926-  
 5518)へ  
 ID 280291

### 宝くじスポーツフェア はつらつママさんバレーボール in Fukuyama

時 2/12(日)12:20~15:00  
 所 エフピコアリーナふくやま  
 内 川合俊一さん率いるバレーボール世界大  
 会・オリンピック出場経験者ドリーム  
 チームと福山市選抜チームのフレンド  
 リー・マッチや豪華賞品が当たる抽選会。  
 ▽参加予定…荒木絵里香さん、狩野舞子  
 さんなど  
 ※入場には整理券が必要。詳しくは電子  
 版広報に掲載  
 問 スポーツ振興課(☎928-1106)  
 ID 280310



### 内村航平ほんもの体験イベントin エフピコアリーナふくやま

時 3/4(土)13:30~15:30  
 定 1,500人※抽選  
 申 1/21(土)~2/5(日)に、電子版広報の申  
 しみフォームから  
 所 問 エフピコアリーナふくやま(☎981-  
 3050)  
 ID 281859

### ふれ愛 冬のおいでん祭

時 2/5(日)9:30~13:00  
 内 手打ちうどん作り  
 対 小中学生を中心とした家族  
 定 14家族※先着  
 ￥ 1人700円  
 所 申問 1/4(水)~21(土)に、ふくやまふれ  
 愛ランド(☎952-1177)へ  
 ID 243387



### 親子で防災キャンプ

時 2/11(土)13:00~12(日)14:00(1泊2  
 日)  
 内 防災についての講義と災害時を想定した  
 避難体験  
 対 小中学生を中心とした家族  
 定 12家族※先着  
 ￥ 1人2,500円  
 所 申問 1/7(土)から、ふくやまふれ愛ラン  
 ド(☎952-1177)へ ID 279839

### ユニバーサルスポーツ体験会

時 内 2/5(日)  
 ①ポッチャ(60分)10:00~、11:15~、  
 12:30~、②カローリング(20分)10:30  
 ~、11:00~、12:00~、12:30~  
 所 エフピコアリーナふくやま  
 対 小学生以上  
 定 ①各24人、②各4人※先着  
 申 わがまちスポーツふくやまHPから  
 問 スポーツ振興課(☎928-1106)  
 ID 279574

### ふくやまスポーツアカデミー2022

時 ①1/25(水)、②2/8(水)  
 ※いずれも18:30~20:30  
 内 ①異業種・異分野連携による新しい事業  
 スキーム創出のための取組みについて  
 ▽講師…大野直志さん(株式会社ジオン商  
 事、CF-LAB株式会社)  
 ②ミライのブカツ・ビジョン  
 ▽講師…間野義之さん(早稲田大学スポー  
 ツ科学学術院)  
 対 高校生以上  
 定 各30人※先着  
 ￥ 800円  
 申 1/4(水)から、  
 市スポーツ協会  
 HPのシステムから  
 所 問 エフピコアリーナふくやま  
 (☎981-3050)  
 ID 274972



### ふれ愛ランドの森 ビンゴ&クイズウォーキング

時 1/28(土)8:00~12:00  
 所 ふくやまふれ愛ランド  
 対 小学生を中心とした家族やグループ  
 定 60人※先着  
 ￥ 500円  
 申 問 1/4(水)から、松永健康スポーツセン  
 ター(☎934-7717)へ  
 ID 279157

### ふれ愛ミーティング遊ぼうDay!

時 1/29(日)9:30~13:00  
 内 ダッチオープンを使ったピザ作り  
 対 小中学生を含む家族  
 定 20人※先着  
 ￥ 700円(食材・材料代含む)  
 申 1/8(日)~22(日)に、市スポーツ協会HP  
 のシステムから  
 所 問 ふくやまふれ愛ランド(☎952-1177)  
 ID 278548

電子版広報には次の記事も詳しく掲載しています。

タイトル	とき	ところ	定員	料金	申し込み	問い合わせ
1月の図書館コーナー (中央・松永・北部・東部・沼隈・新市・かなべ図書館) ※移動図書館の日程表は電子版広報に掲載 ID 278562	行事により 異なる	各図書館	※行事によっては申し込みが必要な場合 や料金が発生する場合があります			中央図書館 ☎932-7222
図書館の休館日(中央・松永・北部・東部・沼隈・新市・ かなべ図書館)	中央図書館…1/25(水)~30(月) 松永・北部・東部・沼隈・新市・かなべ 図書館…1/17(火)		—	—	—	中央図書館 ☎932-7222
1月のものづくり工房講座 ID 279921		備後地域地場産業 振興センター	6組※先着	無料	1/4(水) から	備後地域地場産業振興セ ンター☎924-4510
時 内 21(土)14:00~16:00・親子で3Dプリンター講座						
1月のイコールふくやま講座 ID 280173		市民参画センター	30人※先着	無料	1/4(水) から	青少年・女性活躍推進課 ☎973-8895
時 内 26(木)18:30~20:00・リプロダクティブヘルス/ライツを知っていますか?~自分の身体を知り、自分で選択する~						

## 福山市消防団員を募集中 ～入団申請がより簡単に～

新たに入団申請フォームができました。消防団へ入団を希望する人や検討している人は活用してください。

**対**市内に在住・在勤で18歳以上の人

**問**消防局警防課(☎928-1193)

**ID**279674

詳しくは  
こちら➡



## 農業担い手研修生を募集

**時**4月～来年3月の毎週水曜日9:30～15:00

**▽**説明会…1/13(金)14:00～

**所**園芸センター

**内**野菜栽培の講義と実習

**対**備後圏域在住の人

**定**8人※選考

**申問**1/31(火)までに、所定の申込書を、農業振興課(☎928-1242)へ※申込書は電子版広報に掲載 **ID**279893



## 非課税世帯などへの緊急支援給付金

物価・賃金・生活総合対策としての給付金を支給しています。未申請の人は手続きをしてください。

**▽**給付額…1世帯当たり5万円

**対**①9/30時点で世帯全員が住民税均等割非課税世帯、②家計が急変し①と同程度と認められる世帯、③9/30時点で世帯全員が住民税均等割のみ課税の世帯

**▽**給付時期…③のみ1月中旬以降順次

**申**①1/31(火)までに、対象者に送付している確認書を返送、②1/31(火)までに、市に掲載の様式を郵送または電子申請、③2/28(火)までに、対象者に送付している確認書を返送

**問**緊急支援給付金コールセンター(☎928-1240) **ID**277821

## 事業主(給与支払者)は 給与支払報告書の提出が必要です

給与の支払者は従業員に支払った給与の支払額とその他必要な事項を給与支払報告書に記入し、従業員が1/1現在居住する市町村へ1/31(火)までに提出することとされています。なるべく早めに提出してください。なお市・県民税を特別徴収できない場合は普通徴収切替理由書の提出と給与支払報告書の摘要欄への理由の記載が必要です。記載がない場合は原則全て特別徴収として取り扱います。

**問**市民税課(☎928-1021) **ID**243936

## 給食業務の会計年度任用職員を募集

市内の小学校や義務教育学校、給食センターで従事する職員を募集します。※短時間の配送業務も募集。勤務形態や待遇など詳しくは電子版広報に掲載

**▽**試験日…2/11(土)

**申問**2/3(金)までに、市販の履歴書(顔写真貼付※配送業務は運転免許証の写しも添付)を、郵送または直接、教育総務課(市役所本庁舎内☎928-1218)へ

**ID**279903

## 図書館業務の会計年度任用職員 (パートタイム)募集

**▽**採用予定数…若干名

**▽**試験日・場所…1/29(日)・まなびの館ローズコム

**対**司書の資格を有する人または3/31(金)までに資格取得見込みの人

**申問**1/24(火)(必着)までに、所定の申込書を、中央図書館(☎932-7211)へ※申込書は図書館に掲載 **ID**281118



## 社会福祉協議会職員(事務職)募集

**▽**職種…事務職(非常勤嘱託)

**▽**採用予定数…若干名

**▽**試験日…2/12(日)

**▽**申込書配布場所…各社会福祉協議会事務所など※電子版広報にも掲載

**申問**1/27(金)(消印有効)までに、所定の申込書を、同協議会総務課(☎928-1330)へ **ID**279860

## 社会福祉審議会臨時委員を募集

同審議会に被保険者代表者として意見を述べる臨時委員を募集します。※不定期で平日開催

**対**市内の40歳以上の介護保険被保険者で、高齢者の保健福祉に関心がある人

**定**2人※選考

**▽**任期…4月～来年3月

**▽**申込書配布場所…福祉総務課、介護保険課、松永・北部・東部・神辺保健福祉課、新市・沼隈支所保健福祉担当※電子版広報にも掲載

**申問**1/13(金)(必着)までに、所定の申込書を、福祉総務課(☎928-1216)へ

**ID**279604

## 募集・お知らせ



### 老人大学 新年度学生を募集

**▽**授業日…4/7(金)～来年2/22(木)(全33回)の9:30～11:30、13:15～15:15

**所**同大学、園芸松永のみ西部市民センター

**対**市内在住の4/1時点で60歳以上の人

**¥**年会費1万4,500円※スマホ・パソコン講座は2万2,500円。教材費などは別途必要

**▽**募集案内(願書)配布場所…同大学事務室、高齢者支援課、各支所・公民館※電子版広報にも掲載

※自由見学会を同時開催します。日程は電子版広報を確認するか同大学事務局にお問い合わせください

**申問**1/6(金)～27(金)に、所定の願書と住所・名前・生年月日が確認できるものを、同大学(☎925-2982※10:00～15:00、木曜日は12:00まで。土・日曜日、祝日を除く)へ **ID**281845

### 市民病院職員(看護師)募集

**▽**採用予定数…若干名

**▽**試験日…1/21(土)

**対**1972/4/2以降に生まれた人で、看護師の免許を有する人または今年度実施の国家試験で免許取得見込みの人

**申**1/10(火)までに、市に電子申請システムから※詳しくは電子版広報・同院に掲載

**問**同院病院総務課(☎941-5151)

**ID**280215



### 障がいのある人を対象とした会計 年度任用職員(パートタイム)募集

**▽**職種…事務補助

**▽**採用予定数…5人程度

**▽**試験日…2/11(土)

**対**身体障がい者手帳、療育手帳または精神障がい者保健福祉手帳の交付を受けている人

**申問**1/31(火)(必着)までに、所定の申込書と障がい者手帳などの写しを、人事課(☎928-1009)へ※申込書は電子版広報に掲載

**ID**280257

# 健康・医療



## 1月の献血日程

日	時間	ところ
8(日)	10:00~12:00	ポートプラザ 日化
	13:30~16:00	
25(水)	9:00~10:45	市役所本庁舎
	12:00~16:00	

内 400ml 献血のみ

問 広島県赤十字血液センター (☎0120-150-554) ※月~金曜日8:30~17:00、福山市献血推進協議会 (健康推進課内 ☎928-3421)

ID 279838



## 「医療費のお知らせ」を送付します

昨年1~10月診療分の「医療費のお知らせ」を2月上旬に国民健康保険加入者へ送付します。昨年11・12月診療分は3月上旬に送付する予定です。お知らせが届くまでに確定申告で医療費控除の申告をする場合やお知らせを紛失した場合は、医療機関などの領収証に基づき医療費控除の明細書を作成して申告してください。

問 保険年金課 (☎928-1054)

ID 244151

## 国民健康保険税などの納付済額の通知書を1/27(金)に発送します

通知書は昨年中に市へ納付(納入)された国民健康保険税・介護保険料・後期高齢者医療保険料の金額を記載したものです。所得税の確定申告や市・県民税の申告のときに社会保険料控除の資料として利用してください。

問 介護保険料 介護保険課 (☎928-1180)、国民健康保険税 保険年金課 (☎928-1056、☎928-1157)、後期高齢者医療保険料 保険年金課 (☎928-1411)

ID 280247

## 休日のごみの受け入れ

1/3(火)・8(日)は次の施設で受け入れません。

▽燃やせるごみ…ごみ固形燃料工場 (箕沖町 ☎957-4866)

▽容器包装プラスチックごみ、不燃(破碎)ごみ、燃やせる粗大ごみ、蛍光灯、使用済乾電池、充電式電池、ビデオテープ類、ライター類…クリーンセンター (リサイクル工場) (箕沖町 ☎954-4170)

問 環境総務課 (☎928-1219) ID 279401

## 古紙拠点回収

エコショップ協議会が次のハローズの駐車場で行います。

▽品目…新聞(チラシ含む)、段ボール、雑紙(本、雑誌、菓子箱など)、牛乳パック

時 所 1/11(水)・新涯店、18(水)・東福山店、25(水)・駅家モール店、2/1(水)・南松永店

※各環境センターなどでも回収

問 環境総務課 (☎928-1219)

ID 279400



## 福山通運ローズアリーナ臨時休場

時 1/16(月)9:00~17:00

所 問 福山通運ローズアリーナ (☎927-9910) ID 279329

## 納期限は1/31(火)です

税目	区分	問い合わせ先	ID
市・県民税	第4期	市民税課 (☎928-1020)	279506
国民健康保険税		保険年金課 (☎928-1055)	
後期高齢者医療保険料	第7期	保険年金課 (☎928-1411)	279129
介護保険料		介護保険課 (☎928-1180)	279832

人口と世帯数(11月末現在) ID 260828

人口 461,095人(対前月比-92人)

男…224,947人

女…236,148人

世帯数 214,076世帯(対前月比+125世帯)

## 国民年金保険料の納付は口座振替が便利です

口座振替は支払いの手間がかからず、納め忘れを防ぐこともできます。また口座振替の前納・早割(当月末振替)を利用すると国民年金保険料が割引されます。4月からの口座振替による前納の新規申し込み(2年前納・1年前納・6カ月前納)は2月末までです。

▽持参…基礎年金番号が分かるもの(年金手帳や納付書など)、預金通帳、口座届出印

申 保険年金課年金担当、年金事務所、口座振替を行う金融機関

問 保険年金課 (☎928-1052)、福山年金事務所 (☎924-2181)

ID 279843

## 飼い犬が死亡したときは死亡届の提出を

鑑札と注射済票を死亡届に添付して提出してください。※市IDの電子申請システムからも手続き可

申 生活衛生課、動物愛護センター、松永・北部・東部・神辺保健福祉課、鞆・内海・新市・沼隈支所

問 生活衛生課 (☎928-1165)

ID 279845

## 1/10は110番の日

### 110番は「警察への緊急連絡手段」です

事件や事故に遭ったらすぐに現場から携帯電話や最寄りの公衆電話、付近の電話を借りるなどし、次のことに注意して通報してください。

○事件・事故などの現場へ向かうための住所や付近の目印になる建物を伝えてください。また警察官が状況について順に質問するので、落ち着いて答えてください

○自動車を運転しながらの通報は危険です。必ず停車してから通報してください

○軽微な事件や事故でも遠慮せず、110番を利用してください

問 市民生活課 (☎928-1077)

ID 279577



## 骨髄ドナー登録会を実施します

時 1/25(水)9:00~10:15、12:00~15:30  
所 市役所本庁舎南側広場  
対 18~54歳で、体重が男性45kg以上・女性40kg以上の健康な人※骨髄・末梢血管細胞の提供について十分理解していること  
申 問 保健所総務課(☎928-1164)  
ID 279669

## 肝臓病教室を配信します

市民病院の医師や栄養士が肝臓病予防について解説する動画を視聴できます。  
時 1/4(水)~2/3(金)  
内 「アルコールのはなし(肝炎と依存症)」、「肝臓にやさしい食生活」  
問 同院肝疾患相談室(☎941-5151)  
ID 279259

視聴はこちら



## 子どもの医療や妊娠・出産に関する市民講座を視聴できます

岡山大学と共同で市民講座を開催します。  
内 ○インフルエンザと新型コロナウイルスの同時流行に備えて~子どもたちを守るためには~  
○赤ちゃんの特徴と乳児期の成長発達について  
○11月3日は「いいお産の日」です~安心・安全な妊娠・出産を withコロナ~  
問 保健所総務課(☎928-1164)  
ID 279565

視聴はこちら



## 国民健康保険・後期高齢者医療制度の被保険者の皆さんへ

### ■医療と介護の費用が高額の場合は申請により給付が受けられます

2021年8月~2022年7月で医療保険と介護保険の自己負担額を合算した額が限度額を超えた場合、超えた額が「高額介護合算療養費」として支給されます。ただしどちらか一方の自己負担額しかない場合は支給されません。後期高齢者医療は1月中旬に、国民健康保険は2月下旬に申請が必要な人へ「申請のお知らせ」を送付します。

### ■免除・徴収猶予が受けられる場合があります

震災や風水害などで重大な損害を受け、生活が一時的に著しく困難になった場合などは、申請すると医療機関での支払いが免除または徴収猶予される場合があるので相談してください。

問 国民健康保険 保険年金課(☎928-1054)  
後期高齢者医療制度 保険年金課(☎928-1411)  
ID 243595

## HPVワクチンを自費で接種した人は償還を受けることができます

昨年3/31までにHPVワクチン(サーバリックスまたはガーダシル)を自費で接種した人への償還払いの申請受け付けを開始しました。支給該当基準や申請方法などは市HPを確認してください。

問 保健予防課(☎928-1127)  
ID 279331

## レディースけんしんを実施します

医師・スタッフが女性のけんしんです。  
※肺・胃がん検診は男性技師が担当する場合があります。託児はありません  
時 所 3/14(火)・福山検診所  
内 特定健診(受診券が必要)、大腸がん検診、肺がん検診、胃がん検診(エックス線検査)、乳がん検診、子宮頸がん検診、骨粗しょう症検診、肝炎ウイルス検診  
対 40~59歳で今年度市のけんしんを受けていない女性  
※ 子宮頸がん検診 20歳以上の人  
乳がん検診 昨年度市の乳がん検診を受けていない人  
骨粗しょう症検診 40・45・50・55歳の人  
肝炎ウイルス検診 今までに検査したことがない人  
定 60人※子宮頸がん・乳がん検診は20人、胃がん検診は30人。先着  
※ 特定健診 各医療保険により異なるため受診券などで自己負担額を確認 ①その他市けんしんガイドに記載※乳がん・子宮頸がん検診は無料クーポンを7月に対象者へ送付  
申 問 1/23(月)~27(金)の9:00~17:00に、健康推進課(☎928-3421)へ  
ID 279841



## 救急医療・休日当番医など ※休日当番医は電子版広報や市HPに掲載しています ID168592

新聞(一部を除く)や、フリーペーパー「地域情報紙 ぶれすしーど」「子育て情報誌 びんまる」「シニア情報誌 ぐらんふぁーま」「福山応援誌 CoCo 街福山」にも掲載しています。

### ●音声ガイダンスによる休日夜間などの当番医情報

☎0120-169-901(24時間対応)

### ●福山夜間成人診療所(外科は事前電話)

所 福山市医師会館隣(三吉町南)☎982-9946  
診療 19:30~23:00(受け付けは22:45まで)

### ●福山夜間小児診療所

所 福山市医師会館内(三吉町南)☎922-4999  
診療 19:00~22:30(受け付けは22:15まで)

### ●休日歯科医療

所 福山市歯科医師会口腔保健センター(南蔵王町)  
☎941-4444

受け付け...○応急診療:日曜日・祝日・1/3(火) 10:00~16:00

○心身障がい者診療(予約が必要):第2・3・4日曜日9:30~12:00

### ●救急病院・診療所

電子版広報および市HPに掲載しています。

### ●こどもの救急電話相談

☎#8000または☎082-505-1399  
受け付けは19:00~翌8:00

### ●精神科救急医療相談

所 精神科救急情報センター(広島市)  
☎082-892-3600(24時間対応)

### ●精神科救急医療施設

所 三原病院(三原市中之町)  
☎0848-63-8877(24時間対応)

### ●救急医療ネット広島ホームページ

「今、受診できる医療機関」などが検索できます。  
※「救急医療ネット広島」で検索

## いきいき健康メール登録者募集! 問 福山市医師会(☎928-0603)※月~金曜日9:00~18:00

健康に関する情報や休日当番医の情報などをメールマガジン「いきいき健康メール」で配信しています。登録すると携帯電話やパソコンにメールが配信されます。 ID168592

いきいき健康メール 検索



登録はこちら

**日本赤十字社講習会  
健康生活支援講習短期講習**

時 3/12(日)10:00~12:00  
 所 新市公民館  
 内 災害時における避難所での高齢者生活支援、認知症への対応  
 定 ¥20人※先着・453円(教材費・手数料)  
 申 問 2/17(金) (必着)までに、はがきまたはFAXで、住所・名前(ふりがな)・生年月日・電話番号・講習会名を、社会福祉協議会内日赤福山市地区事務局 (三吉町南二丁目11番22号 ☎928-1330 FAX 928-1331)へ ☎279061

**郵便局**

左手の人さし指・中指と右手の人さし指で「〒」の形をつくる  
 左手で丸の形をつくり、右手人さし指を下ろし、跳ね上げる

問 障がい福祉課  
 (☎928-1062 FAX 928-1730)  
 ☎279297

**①水中歩行教室  
②障がい児水泳教室 (各全5回)**

時 ①2/1~3/1の毎週水曜日13:00~13:40、  
 ②2/5~3/5の毎週日曜日10:00~10:40  
 内 ①正しい水中歩行と運動習慣の指導など、②障がい児向けのハロウィック水泳法を保護者(介助者)中心に指導  
 対 ①18歳以上で40分の水中運動が可能な人、②19歳以下の障がい者手帳所持者とその保護者(介助者)※保護者は1人  
 定 ①15人、②5組 ※抽選  
 所 申 問 1/12(木) (正午必着)までに、往復はがき(または返信用はがきを同封した封書)で、住所・名前・年齢・電話(FAX)番号・教室名を、福山すこやかセンター水浴訓練室 (三吉町南二丁目11番22号 ☎928-1343 FAX 928-3417)  
 ☎198885、②196068

**成年後見制度個別無料相談会**

時 2/7(火)9:00~12:00※1人1時間まで  
 所 福山すこやかセンター  
 内 弁護士や司法書士、社会福祉士による成年後見制度に関する個別無料相談会  
 定 6人※先着  
 申 問 1/27(金) までに、電話・FAXまたはEメールで、社会福祉協議会権利擁護支援センター (☎928-1353 FAX 928-1331)へ  
 ☎279141

**福祉**

**高齢者虐待防止啓発講演会  
「高齢者虐待防止の理解と地域連携」**

時 1/20(金)13:30~15:00  
 所 市役所本庁舎3階大会議室  
 講 師 …山本克司さん(安田女子大学教授)  
 定 会場 100人※先着、オンラインなし  
 申 電子版広報の申し込みフォームから※オンラインのみ申し込みが必要  
 問 高齢者支援課(☎928-1065)  
 ☎279249

**ひきこもり家族交流会**

時 1/25(水)13:30~15:30  
 所 保健センター(福山すこやかセンター東館)  
 対 ひきこもり状態の人の家族  
 ※初参加の人は連絡が必要  
 申 問 健康推進課(☎928-3421)  
 ☎279837

**自殺対策講演会  
「うつ病の予防と理解  
~withコロナ時代のメンタルヘルス」**

うつ病の治療方法や予防、周囲の人の関わり方について学んでみませんか。  
 時 2/1(水)13:30~15:30  
 所 すこやかセンター  
 講 師 …日笠哲さん(蔵王病院院長)  
 対 市内に在住の人・70人※先着  
 申 問 1/25(水)までに、健康推進課(☎928-3421)へ ☎279869



**歴史散歩**

No.353

**軻景勝のシンボル  
弁天島**

軻と仙酔島の間には浮かぶ弁天島は、軻の景観として観光パンフレットや絵はがきなどにもよく描かれています。わずか1,170㎡の小さな島の上に建つ宝形造二重の祠堂が印象的ですが、昔から今の姿だったわけではありません。

この祠堂は弁天島の名前の由来となる弁財天を祭っており、創建年代は定かではありません。しかし軻奉行荻野重富が書いた「軻記」には1644(正保元)年に再建したとあるので、それ以前からあったものと思われま

す。また江戸時代の絵図などには平屋造りとして描かれ、明治時代の絵図には現在のものによく似た二重の祠堂が描かれています。強い海風や台風などにさらされるため、修繕と改築を幾度も繰り返していることもあり、どの段階で二重に作り直されたのかは不明ですが、今の銅板葺き朱塗りの祠堂になったのは1929



(昭和4)年に行われた改築工事後のことです。弁天島には祠堂の他にもいくつかの建造物があります。故郷の誇りを守るためフカ(鮫)に食われた若者の伝説が残る花こう岩製の九層石塔婆には1271(文永8)年の記年銘があり、1867(慶応3)年と彫られた百度石も残っています。いずれの時代にも人々の祈りを受けていたことが分かります。

元日の朝、軻支所付近の堤防沿いの道では、多くの人が東の空を見つめ、弁天島から昇る日の出を待っています。今も昔も身近にある一幅の絵のように、軻の風景として親しまれています。

☎280868

# 相談



秘密保持を厳守します。気軽に相談してください。

時 とき 所 ところ 対 対象  
定 定員 電 電話相談あり ID 広報ID

相談	とき・ところ	内容・対象・定員	申し込み・問い合わせ先
外国人休日(行政書士)相談	時 ①1/8、2/5(日)10:00~12:00、 ②1/15(日)10:00~12:00 所 市民参画センター	通訳(①英語・中国語、②ベトナム語)や自動翻訳アプリでの相談(困り事やビザ・家族関係など) 定 各3人※予約制	市民生活課 ☎928-1125 ※相談日直前の木曜日までに申し込み ID279122
行政相談委員による行政相談	時 1/20(金)13:00~16:00 所 市民相談室(市役所本庁舎)、松永・北部・東部・神辺・芦田・新市・沼隈支所、鞆公民館、加茂交流館、うつみ市民交流センター	行政全般に対する苦情・意見・要望など	市民生活課 ☎928-1050 ID279114
行政書士無料相談	時 1/21(土)9:15~ 所 本庄・高西・新市コミュニティセンター、春日コミュニティ館	相続・遺産手続き・成年後見制度 定 各3人※予約制	本庄(☎923-8475)・高西(☎934-2329)・新市(☎0847-52-5541)コミュニティセンター、春日コミュニティ館(☎943-2531) ID215605
くらしの相談窓口	所 社会福祉法人開設の窓口102カ所	高齢・障がい・子ども・子育て・家族・生活困窮など	地域福祉貢献活動協議会(社会福祉協議会福祉のまちづくり課内)☎928-1334 ID279715
建築士による建築相談	時 1/26(木)13:00~15:00 所 市民相談室	欠陥住宅・シックハウス症候群・耐震診断など 定 4人※予約制	市民生活課 ☎928-1050 ID279115
債務関連相談	時 1/12(木)13:30~15:30 所 市民相談室	債務関連問題 定 8人※予約制	消費生活センター ☎928-1188 ID279121
司法書士無料法律相談会	時 1/21(土)9:00~12:00 所 市民参画センター	相続・遺言・登記・成年後見など ※予約制	広島司法書士会福山支部 ☎920-9525 ID279527
社会保険労務士による社会保険労務相談	時 1/19(木)13:00~16:00 所 市民相談室	年金・社会保険・労働条件・労働災害など 定 6人※予約制	市民生活課 ☎928-1050 ID279113
人権擁護委員による人権相談	時 1/17(火)13:00~16:00 所 市民相談室	いじめ、いやがらせ、不当な扱いなどの人権問題	人権・生涯学習課 ☎928-1243 ID242224
性的マイノリティのための「にじいろ電話相談」	時 1/18(水)15:00~18:00	性的マイノリティ※電話相談のみ	にじいろ電話相談 ☎951-5250 ID242222
土地家屋調査士無料相談会	時 1/21(土)9:00~12:00 所 市民参画センター	不動産登記・境界など※予約制	広島県土地家屋調査士会福山支部 ☎931-4720 ID279119
犯罪被害相談員による相談	時 1/10(火)13:00~16:00 所 市民相談室	犯罪・事故被害※予約制	広島被害者支援センター ☎082-544-1110 ID213622
不動産無料相談	時 ①1/27(金)13:00~16:00、 ②1/6・20、2/3(金)13:00~16:00 所 ①市民相談室、 ②広島県宅地建物取引業協会福山支部	不動産取引※予約制	広島県宅地建物取引業協会福山支部 ☎931-3977 ID279118
法律相談 ※裁判や調停中のものは除く	時 ①1/11・18・25、2/1(水)9:00~12:00、 ②③1/18(水)9:20~12:00 所 ①市民相談室、②北部支所、 ③東部支所	法律問題全般 定 ①各18人、②③各8人 ※予約制	①消費生活センター(☎928-1188)、 ②北部(☎976-8800)・③東部(☎940-2571)市民サービス課※相談日2週間前の木曜日から受け付け ID279120
DV・離婚に関する相談	時 平日10:00~17:00、土・日曜日13:00~17:00 ※祝日を除く 所 男女共同参画センター	DV(配偶者・恋人などからの暴力)・離婚・セクハラ・性別による差別など ※予約制	イコールふくやま ☎973-8896 ID278600
エイズと梅毒の相談・検査	時 1/11、2/1(水)9:00~11:00、1/18(水)13:30~16:00、1/19(木)17:40~20:30 所 福山すこやかセンター	血液検査(迅速(即日)検査で実施)※匿名で検査可。予約制	保健予防課 ☎928-1127 ID279426
こころの健康相談 ※治療中の人は除く	時 1/13(金)、2/5(水)13:30~15:30 所 福山すこやかセンター	精神科医師による相談※予約制	健康推進課 ☎928-3421 ID279833
ひきこもり専門相談 ※治療中の人は除く	時 1/17(火)13:30~15:30 所 福山すこやかセンター	臨床心理士による相談※予約制	健康推進課 ☎928-3421 ID279835
ボランティア・NPO等相談	時 1/19(木)14:00~17:00 所 市民参画センター	自治会・町内会などの課題、NPO法人などの設立・運営上の課題など	まちづくりサポートセンター ☎923-9006 ID280221

暮らし生活

安全

健康

福祉

その他

問 消費生活センター(☎928-1188)  
ID279078

**相談方法**

電話または市役所本庁舎1階の同センターに來所してください。年末年始を除く、月々金曜日の8時30分~16時30分の間受け付けています。相談は無料です。

**なるほど 知っ得情報!**

消費者トラブルは一人で悩まず気軽に相談を

消費生活センターでは「商品やサービスの契約で事業者とトラブルになった」「製品を使ってけがをした」などの消費生活に関するトラブルについて消費生活相談員が解決策をアドバイスしていきます。消費者安全法に定められた国家資格を有する相談員で交渉の手伝いをするもあります。相談内容や個人情報などの秘密は厳守します。安心して相談してください。

# 一人ひとりが大切にされ つながり合うまちづくり

個人情報管理課 ☎928-1138  
ID 280285

## 本市の個人情報保護制度が

## 条例から法律に移行します



### 個人情報保護制度とは

個人情報保護制度は個人情報に関する市民の権利を保障するとともに、個人情報の適正な取り扱いを定め、市民の基本的な権利を擁護することを目的とした制度です。

市民は自治体が保有する個人情報の開示請求をはじめ、訂正・削除・中止の請求といった「自己情報コントロール権」を持っています。本市では自己情報コントロール権を保障するため1990年10月1日に「福山市個人情報保護条例」を施行しました。

### このような制度に移ります

2021年5月19日に公布された「デジタル社会の形成を図るための関係法律の整備に関する法律」により個人情報の保護に関する法律が改正され、地方公共団体の個人情報保護制度についても、今年4月1日から改正後の法律において全国的な共通ルールが規定されることとなります。

これに伴い本市では「福山市個人情報保護条例」を廃止し「福山市個人情報保護に関する法律施行条例」を新たに制定し、個人の権利利益の保護と個人情報

の適正な取り扱いに向けて引き続き取り組んでいきます。主な内容については次のとおりです。

### ○保有個人情報の開示決定等の期限について

法の規定では開示請求があった日から30日以内となっていますが、本市では原則15日以内とします。

### ○開示請求の手数料について

本市では手数料を無料とし、保有個人情報の写しの交付に要する実費は開示請求者の負担とします。

### ○安全管理措置について

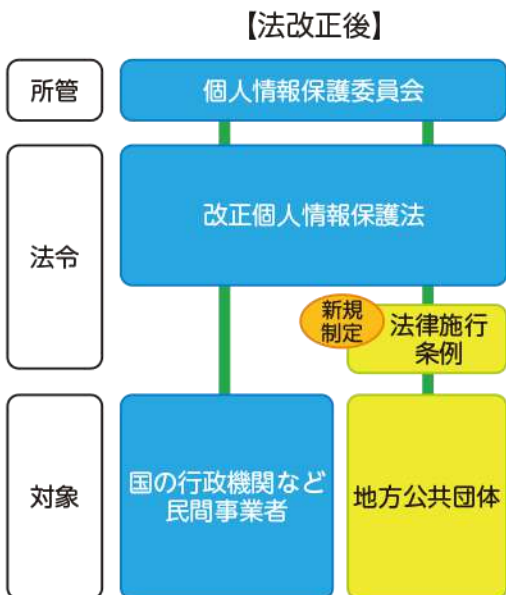
本市における個人情報の取り扱いについては、法律の義務に基づいて安全管理措置基準を定め、適正に取り組むこととします。

### 適正な個人情報の保護に向けて

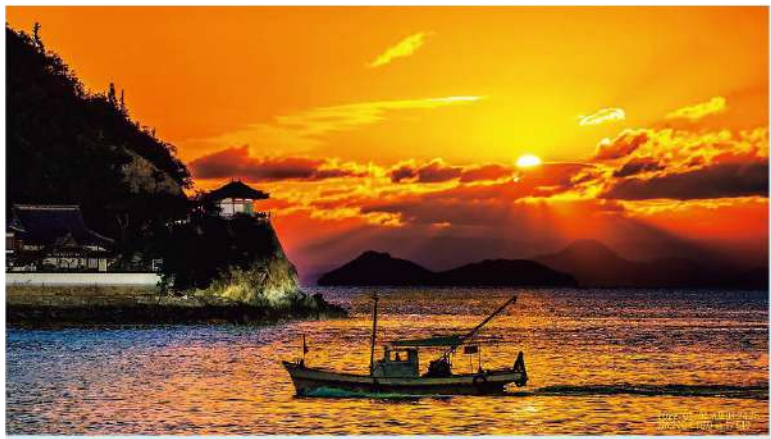
個人情報保護制度の運用が法律に変わっても、個人情報に関する市民の権利の保障や、個人の権利、利益を保護するという基本的な考え方は変わりません。

引き続き個人情報の適正な管理をするために一人ひとりが個人情報の重要性を認識し、適切な個人情報の保護に努めましょう。

なお改正法に関する質問や事業者の個人情報の取り扱いに関する苦情相談などについては国の機関である個人情報保護委員会が設置する相談ダイヤル（☎03-6457-9849）でも行っています。







# 今月の一枚

## 投稿者のコメント

年間、何十回も通って撮影しています。太陽を観音堂の回廊や屋根と一緒に撮影している時、狙い通りに日が出てくると思わずガッツポーズが出ます。海鳥が飛来している時期は、漁船の出港と日の出が重なるととても絵になります。皆さんも一度ここからのご来光を拝んではいかがでしょうか。(撮影場所：阿伏兔観音)

@c\_fujimotoさん インスタグラムより



### 福山アンバサダーを募集！ 福山が大好きな人を歓迎します

福山と一緒に盛り上げたい！そんなあなたを本市では「福山アンバサダー」に認定しています。福山を愛するみんなで「#福山アンバサダー」を付けて自身のSNSやブログに福山の情報を発信、拡散しよう！

☎情報発信課 ☎928-1135 ID 280417



詳しくは市庁舎へ

## 広報「ふくやま」プレゼント付き読者アンケート ～読んで答えて、すてきなプレゼントをもらおう～



歴史的な展示資料や  
大迫力の体験型コンテンツが  
充実した福山城博物館  
世代を超えて楽しむことができます

【福山城博物館 入館チケット】  
☎福山城博物館 ☎922-2117

【アンケート】 次の質問に該当する番号などを記載してください。

- |                 |                       |
|-----------------|-----------------------|
| 1. 全体の内容の満足度    | 4. ページ数               |
| ①満足 ②やや満足       | ①多い ②ちょうどよい ③少ない      |
| ③やや不満 ④不満       | 5. 文字の大きさ             |
| 2. 特集の満足度       | ①大きい ②ちょうどよい ③小さい     |
| ①満足 ②やや満足       | 6. デザイン ①読みやすい ②読みにくい |
| ③やや不満 ④不満       | 7. 情報量                |
| 3. 良かった内容のコーナー名 | ①多い ②ちょうどよい           |
| ( )             | ③少ない                  |

プレゼント提供事業者募集中！

当選者数 10人 応募締め切り日 1/31(火)  
応募先 〒720-8501 市役所本庁舎内 情報発信課(広報担当)

はがきに住所・名前・年代・性別(任意)・電話番号と、アンケートの回答を記入して送付してください(電子版広報からも応募可※質問事項は異なる)。  
応募は市内在住の人で、はがきか電子版広報のどちらかで1人1回限りです。当選者の発表はチケットの発送(2月中旬ごろ)をもって代えます。個人情報やチケットの発送と広報「ふくやま」充実のためにのみ利用します。  
☎情報発信課 ☎928-1003 ID 280598

## 福山ブランド FUKUYAMA BRAND

### 第8回認定品をプレゼント

第8回認定品の決定を記念し、3種類の認定品を抽選でプレゼントするツイッターキャンペーンを県と連携して行います。作り手の思いが詰まった福山生まれの商品を、この機会に体験してみてください！

▽プレゼント内容(いずれか1つ)  
○つつんで「たすカル」ツォーネ3種セット  
○塩で食べるハンバーグステーキ&ミンチカツセット  
○ターボウ(turbou)

▽応募方法 応募は1/12(木)まで  
①市公式ツイッター(@cityfukuyama)と県公式ツイッター(@hiroshima\_pref)をフォロー  
②県公式ツイッターのキャンペーン投稿(固定ツイート)をリツイート

認定品は10ページに掲載。  
応募方法など詳しくはこちら☞  
☎情報発信課 ☎928-1135 ID 280420 公式HP

<p>公式SNS</p> <p>ライン</p> <p>ツイッター</p> <p>フェイスブック</p>	<p>Instagram</p> <p>ユーチューブ</p> <p>ふくやま防災メール</p>	<p>広報テレビ</p> <p>【ピース！ピース！ふくやま】 RCC(3ch) 毎週日曜日11:24～ 再放送 毎週木曜日 深夜1:55～ ※手話・字幕スーパーあり</p> <p>広報ラジオ</p> <p>エフエムふくやま(77.7MHz) 【広報ふくやまピックアップ】 毎週火曜日10:12ごろ～ 【枝広市長のほっと福山】 毎月第1火曜日12:15ごろ～</p>
---	---	--

広報「ふくやま」の記事内容に関する  
問い合わせ FAX  
情報発信課 FAX 931-2056

### 福山市民憲章

- 心に太陽をもち 胸をはって元気に働きましょう
- 小さな親切を 勇気をもって行いましょう
- きまりを守り よい習慣をつくりましょう
- 子どもたちのために 明るい家庭と美しい町をつくりましょう
- 文化を育て 健康で平和な社会を築きましょう
- 人権を尊重し 差別のない人間関係をつくりましょう