

現場説明書（技術的事項）

工事名 福山市立道上幼稚園園舎改修冷暖房換気設備工事

1. 現場の状況

工事場所は、福山市立道上幼稚園の敷地内です。

別の施設にて、幼稚園の運営をしております。

2. 別途工事

建築工事 ～ 一式

電気設備工事 ～ 一式

給排水衛生設備工事 ～ 一式

3. 留意事項

① 本工事の受注者は、地元企業・地場製品の活用に努めてください。

② 工事期間中は、第三者との事故及び災害防止に努めてください。

構内管理については、施設管理者との協議、調整を十分に行ってください。

③ 工事施工上必要となる官公署への手続きは、受注者により速やかに行ってください。

④ 既存工作物等に損傷を与えないよう、適切な対策を講じてください。なお損傷を与えた場合には、監督員及び施設管理者と協議の上、速やかに復旧してください。

⑤ 工事関係車両が工事場所から周辺道路へ泥を持ち出すことの無いよう、十分注意してください。なお泥を持ち出した場合には、速やかに清掃を行ってください。

⑥ 工事場所は、住宅等の建物が隣接する敷地になります。工事中の重機等による振動、騒音及び防塵には十分注意し、移動の際は最徐行等の適切な対策を講じてください。

⑦ 工事場所周辺の道路は、通学路に指定されていることから児童及び第三者の通行の安全確保に細心の注意を払ってください。また、朝及び夕方の登下校時の工事関係車両の通行は、施設管理者と協議の上、実施してください。

⑧ 別途工事業者との調整を行い、円滑な工事施工の遂行に努めてください。

⑨受注者は、次表に従い、情報共有システムを利用する。

金額	利用形態
設計金額3,500万円以上	発注者指定型
当初契約金額500万円以上	受注者希望型

発注者指定型の場合、システム利用料を見込んでいる。

排水設備	1 管 (第1層まで)	※ 硬質ポリ塩化ビニル管 (JIS K 6741) VP (露出部 カラーVP) ・ 排水用給管 (SHASE-S203) ・ コーティング鋼管 ・ 結露防止層付塩化ビニル管 ・ 耐火二層管 ・ 建築用耐火性硬質ポリ塩化ビニル管 ・ 配管用炭素鋼鋼管 (JIS G 3452) SGP
	2 通気管	・ 配管用炭素鋼鋼管 (JIS G 3452) SGP ・ 硬質ポリ塩化ビニル管 (JIS K 6741) VP (露出部 カラーVP) ・ 耐火二層管 ・ 建築用耐火性硬質ポリ塩化ビニル管
	3 満水試験継手	3階以上にわたる排水立管には、各階ごとに満水試験継手を取付ける。
	4 ビット内配管保温 (屋外)	・ 施工する ・ 施工しない
	5 方式	・ 自然排水 ・ ポンプ排水
	6 管	・ 硬質ポリ塩化ビニル管 (JIS K 6741) (VP ※ VU) ・ SA, AB形 ・ SC形 ・ 小口径
	7 インバート樹	・ 塩ビ製 ・ 鋼鉄製 (MHA・MHB・小口径用防護ハット)
	8 インバート樹用蓋	・ RA, RB形 ・ SC型 ・ 小口径
	9 排水樹	・ 塩ビ製 ・ 鋼鉄製 (MHA・MHB・小口径用防護ハット)
	10 排水樹用蓋	・ グレーチング ・ 鉄板製 ϕ 6m/m
	11 埋設深さ	・ 300m/m以上 (車道道路以外) ・ 600m/m以上 (車道道路) ・ 勾配図による。
	12 その他	・ 配管工事完了後、防露工事前に監督員立会の上、通水試験を行う。 ・ 配管途中、埋戻し前又は配管完了後、防露工事前に監督員立会の上満水試験を行う。

給湯設備	1 方式	・ 単管式 ・ 複管式
	2 管	・ 鋼管 (JIS H 3300) (Mタイプ・Lタイプ) ・ 被覆鋼管 (呼び径20までとする) ・ 水道用亜鉛メッキ鋼管 (JIS G 3442) SGPW ・ 保温付被覆鋼管 (JIS H 3300の外面に発泡断熱材(14mm以上)で被覆したもの) ・ 一般配管用ステンレス鋼管 (JIS G 3448) SUS304 ・ 架橋ポリエチレン管 ・ ポリブテン管 ・ JIS 10K ・ JIS 5K
	3 弁	・ ボイラー (給湯器、湯沸器) ・ 電気温水器 (ヒートポンプ式給湯器) ・ ステンレス製 (鋼板製)
	4 熱源	・ コンクリート埋設管内の保温はアスファルトジュート1回巻きとする。 配管終了後、保温工事前に監督員立会の上、規定の水圧試験を行う。
	5 膨張水箱	
	6 その他	

消火設備	1 管	・ 水道用亜鉛メッキ鋼管 (JIS G 3442) SGPW ・ 圧力配管用炭素鋼鋼管 (第2種亜鉛メッキ製品) (JIS G 3454) STPG ・ 配管用炭素鋼鋼管 (JIS G 3452) SGP ・ 消火用硬質塩化ビニル外面被覆鋼管 (WSP 041) SGP-VS ※ 消火用配管は、消防法令に適合するものとする。
	2 弁	・ JIS 10K
	3 消火栓箱	・ 総合形 (HB-1A・HB-1B) ・ 単独形 (HB-2A・HB-2B) ・ 総合形 (HB-4A・HB-4B) ・ 消火器箱併設形 (HB-1AS・HB-1BS)
	4 水源用水槽	・ ステンレス製 (鋼板製)
	5 消火ポンプユニット	・ 認定型 $\phi \times$ / min \times m kW \times 台 ・ 標準型 ・ 防振型
	6 ポンプ基礎	・ () 型 () 本 ・ 収納箱共 ・ 置合共 ・ 壁掛フック共
	7 消火器	
	8 保温	イ) 呼水タンクの保温 ・ 施工しない ・ 施工する ロ) 充水タンクの保温 ・ 施工しない ・ 施工する ハ) 消火配管の保温は次による。 ・ 屋内消火栓用 ・ 施工しない ・ 施工する ・ スプリンクラー用 ・ 施工しない ・ 施工する ・ 連結送水用 ・ 施工しない ・ 施工する ・ 連結放水用 ・ 施工しない ・ 施工する
	9 その他	水圧試験及び消防設備等の機能等についての試験基準に基づく外観試験及び性能試験を行う。

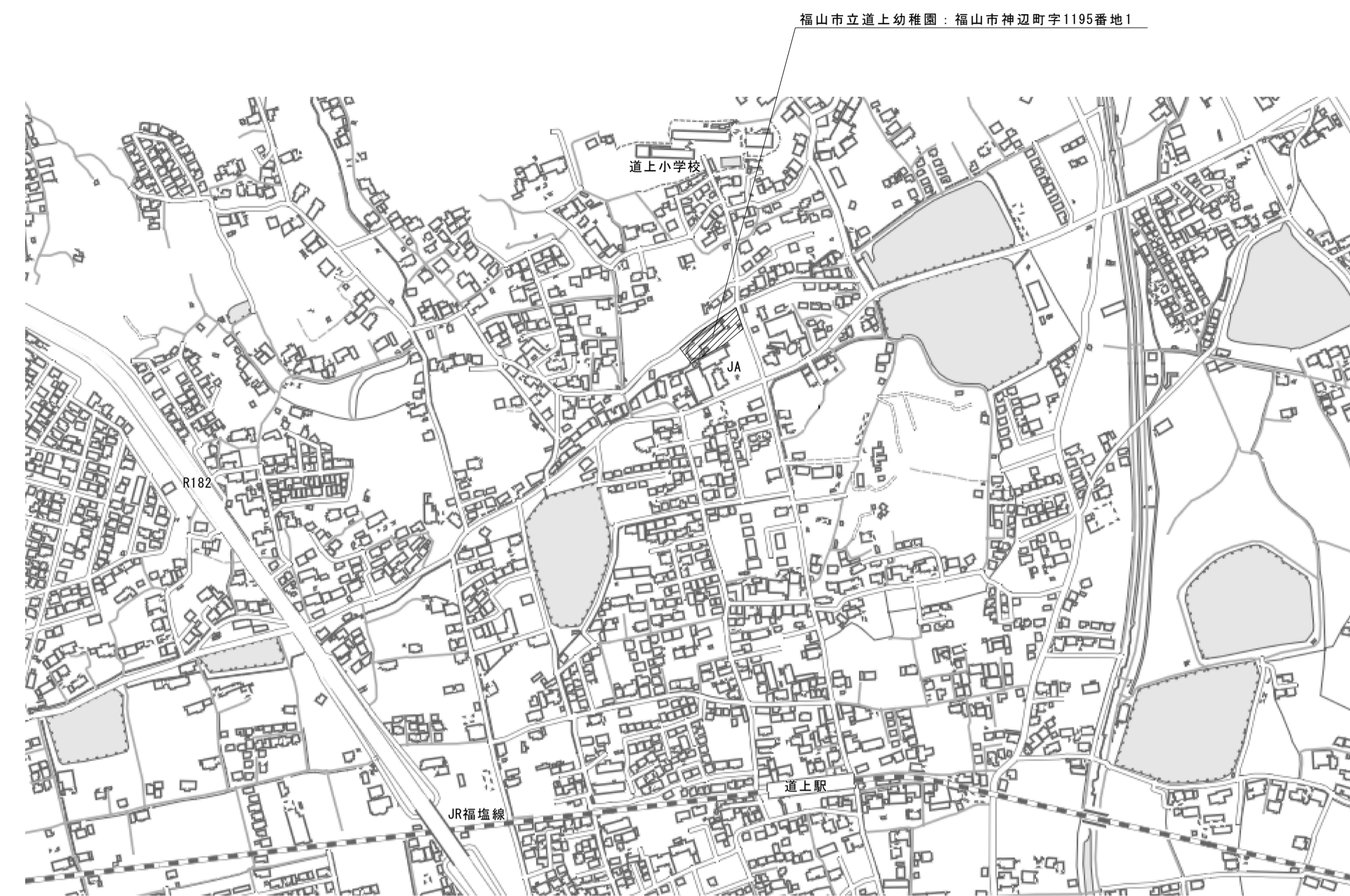
浄化槽設備	1 処理種別	・ 小規模合併処理 ・ 合併処理 ・ 単独処理槽 ・ 放流水質 (BOD mg/l 以下 ・ COD mg/l 以下 ・ T-N mg/l 以下 ・ T-P mg/l 以下)
	2 構造	・ 分離接触ばっ気方式 ・ 長時間ばっ気方式 ・ 分離ばっ気方式 ・ その他 ()
	3 形式・容量	・ ユニット型 () 型 人槽 /日 ・ 現場施工型 () 人槽 /日
	4 排水方式	・ 自然排水 ・ ポンプ排水 ()
	5 マンホール	・ MHA型 ・ MHB型 ・ 製造者の規格品
	6 その他	工事竣工後、6ヶ月間は試運転調整とし、 処理水試験の報告書を作成し、浄化槽法による法定検査を受注者の責任において受ける。 槽の水張り試験及び配管の満水、水圧、満水、空圧試験を行う。 無償保守点検期間中の消耗薬剤については、受注者において準備し、期間終了後の引継時までに必要薬剤名やその量を報告する。

ガス設備	1 種別	・ 都市ガス ・ 液化石油ガス
	2 管	・ 配管用炭素鋼鋼管 (JIS G 3452) (白管) ・ 圧力配管用炭素鋼鋼管 (JIS G 3454) (黒管) ・ ガス用ステンレス鋼フレキシブル管 ・ ガス用ポリエチレン管 (JIS K 6774) ・ ポリエチレン被覆鋼管 (JIS G 3469) ・ 塩化ビニル被覆鋼管
	3 継手	・ 鋼管継手 (亜鉛メッキ) ・ PLS継手同等品以上・ 溶接継手
	4 プロパンガス集合装置	・ (50) kg \times (4) 本立 ・ 無 ・ バルク貯槽 () kg ・ 堅型 ・ 横型
	5 機器等	・ 別図による
	6 遮断装置等	・ 遮断弁 ・ ガス漏れ警報器 ・ 取付は () 本工事 ・ 別途工事) とする。 ・ 配線接続は () 本工事 ・ 別途工事) とする。 コントローラーは圧力確認復帰形とする。 ・ 本工事は、当地区ガス会社責任施工とする。 気密試験は、配管途中埋戻し前又は、配管完了後監督員立会の上試験を行う。
	7 その他	

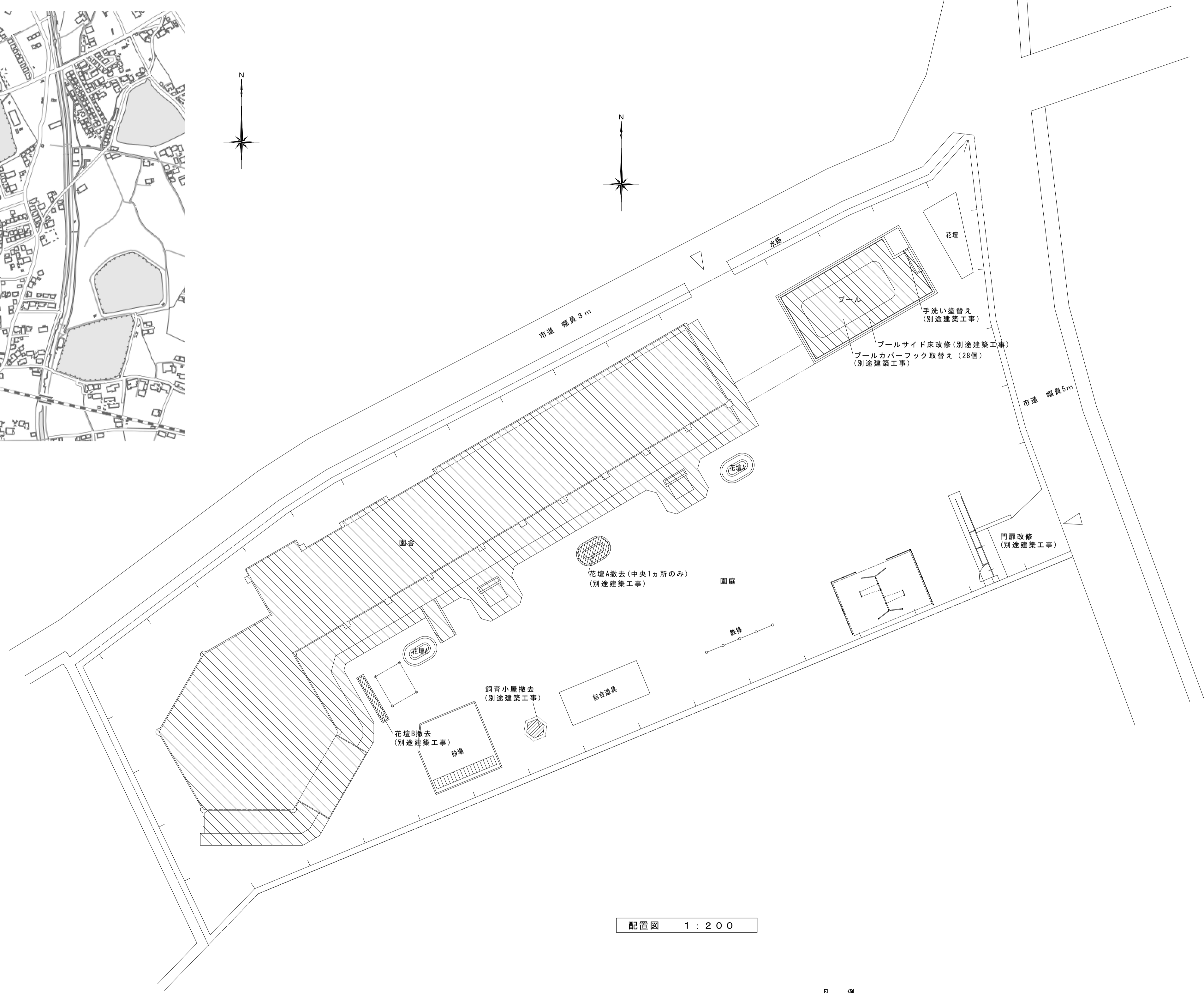
空調設備	1 設計条件	<table border="1"> <tr> <th rowspan="2">条件</th> <th colspan="2">屋 外</th> <th colspan="2">屋 内</th> </tr> <tr> <th>温度 (DB)</th> <th>湿度 (RH)</th> <th>温度 (DB)</th> <th>湿度 (RH)</th> </tr> <tr> <td>夏 季</td> <td>35.0 °C</td> <td>67.1 %</td> <td>28.0 °C</td> <td>50.0[※] %</td> </tr> <tr> <td>冬 季</td> <td>0.1 °C</td> <td>71.5 %</td> <td>19.0 °C</td> <td>40.0[※] %</td> </tr> </table> <p>※ 湿度調節機能がない設備については、成行とする。</p>	条件	屋 外		屋 内		温度 (DB)	湿度 (RH)	温度 (DB)	湿度 (RH)	夏 季	35.0 °C	67.1 %	28.0 °C	50.0 [※] %	冬 季	0.1 °C	71.5 %	19.0 °C	40.0 [※] %
	条件	屋 外		屋 内																	
		温度 (DB)	湿度 (RH)	温度 (DB)	湿度 (RH)																
	夏 季	35.0 °C	67.1 %	28.0 °C	50.0 [※] %																
	冬 季	0.1 °C	71.5 %	19.0 °C	40.0 [※] %																
	2 冷水・温水・冷却水 冷温水管 膨張・補給水管	・ 水道用亜鉛メッキ鋼管 (JIS G 3442) SGPW ・ 配管用炭素鋼鋼管 (白管) (JIS G 3452) SGP ・ 一般配管用ステンレス鋼管 (JIS G 3448) SUS304 ・ 配管用炭素鋼鋼管 (黒管) (JIS G 3452) SGP ・ 断熱材被覆鋼管 (JCDA0009)																			
	3 蒸気・油管及び冷媒管																				
	4 ブライン管	・ 配管用炭素鋼鋼管 (黒管) (JIS G 3452) SGP																			
	5 給水及び排水管	給、排水設備の項による。																			
	⑥ ファンコイルユニット 及びパッケージエアコン	○ 床置形 ○ 天井形 (露出 ・ 隠ぺい形 ○ カセット形)																			
	7 フレキシブルジョイント	・ ステンレス製ベローズ形 ・ 合成ゴム製																			
8 吹出口・吸込口	・ 枠及びスリットの材質は ・ 鋼板製 ・ アルミニウム製																				
9 防煙・防火ダンパー	・ 防煙ダンパー (SD) ・ 防火ダンパー (FD) ・ 防煙防火ダンパー (SFD) ・ 防煙ダンパーは ・ 電気式 ・ 空気式 ・ ダンパー復帰機構は ※ 遠隔式 ・ 手元式																				
10 風道	・ グラスウールダクト (円形ダクト) (注: 火気使用室、多湿箇所は使用不可) ・ 亜鉛鉄板製 (空調、換気、排煙) ・ 鋼板製 (排煙) (※ 低圧ダクト ・ 高圧1ダクト ・ 高圧2ダクト) 長方形ダクトは ※コーナーボルト工法 (共板工法 ・ スライドオンフランジ工法 ・ アングルフランジ工法) 消音材を内貼りした風道、チャンパーは図示寸法は内法寸法とする。 ・ ダンパー前後の風量測定口は、図示した箇所に設ける。 ・ 空気溜りを生ずると思われる配管箇所には、必要に応じて操作の容易な位置に 空気抜弁を設ける。自動空気抜弁は、元バルブ付とする。																				
⑦ その他	試験は、配管途中若しくは隠ぺい、埋戻し前又は配管完了後の塗装又は保温施工前に行う。 空気調和設備機器取付完了後試運転調整を行ない、風量、温度、湿度及び騒音の測定を行い、測定表を提出する。 ・ 冷媒及び吸収液等の処理については、回収後適正に破壊処理し、その結果を書面をもって監督員に報告する。 ・ 業務用冷凍空調機器は、「フロン排出抑制法」に従って適切に処理し、その結果を書面をもって監督員に報告する。 法に基づく機器台帳を製作し監督員に提出する。 ・ 特定家庭用機器再商品化法 (家電リサイクル法) の対象となるものは、同法の定めに従って適切に処理し、その結果を書面をもって監督員に報告する。 ※ 機器表特記による。 ・ 空気調和機等又はフィルターチャンパーの装着枚数の () %を予備品 (特付) として納める。																				
⑧ 予備品等																					

換気設備	① ダクト	低圧ダクト (○ スパイラルダクト ・ コーナーボルト工法 (共板 ・ スライド) ・ アングル工法) とする。 厨房系統の排気用ダクトは標準仕様書よりも一番手厚いものを使用する。 厨房用ダクトはアングルフランジ工法とする。 ・ グラスウールダクト (円形ダクト) (注: 火気使用室、多湿箇所は使用不可) 取付位置は () 図示した位置 ・ 遠心送風機吐出ダクト又は吸込ダクト ・ 外気取入れダクト) とする。
	2 風量測定口	
	3 ダンパー	空気調和設備の当該項目による。
	④ 排気ダクトのシール	○ 浴室 (シャワー室、脱衣室を含む) 系統
	5 チャンパー	空気調和設備の当該項目による。
	6 保温	下記ダクトの保温を行う。 ・ 全熱交換器用のダクト (保温の厚さ25mm、範囲は図示による。) ・ () 厨房・湯沸室 () のダクト (仕様はh・(イ)・Ⅶとし範囲は図示による。) ○ OAダクト 機器から外壁の間 (保温の厚さ25mm) ○ EAダクト 外壁より1m (保温の厚さ25mm)

自動制御設備	1 中央監視制御装置	・ 有り (構成機能図は図示による) ・ 無し
	2 電源装置	・ 要 () 本工事 ・ 別途工事) ・ 不要
	3 計装工事の配線	屋外、屋内露出の配線は、図面に特記のない限り金属管配線とする。



附近見取図 N.S.



配置図 1:200

- 凡例
- 改修建物及びプール改修部分
 - 撤去物 (別途建築工事)

縮尺率	A-1: 100%
	A-2: 71%
	A-3: 50%

訂正	月	日	原 設 計 株 式 会 社 〒720-0805 福山市御門町一丁目12番15号 一級建築士事務所 広島県知事登録第22(1)0409号 TEL 084-922-3213 一級建築士 甲斐 宣行 FAX 084-922-3214 第293830号	構造設計-建築士 第 号 設備設計-建築士 第 号	担当 - 作図 変更年月	設計年月 令和6年 4月 変更年月	福山市保健福祉局ネウボラ推進部保育施設課 主務 課長 兼 施設課長 次長 課長 課長 課長 課長 課長	工事名称 福山市立道上幼稚園園舎改修冷暖房換気設備工事 図面名称 配置図・附近見取図・凡例	縮 尺 1:200	区 分 冷暖房・換気 図面番号 AC-04

空調機器表							
機器番号	名称	仕様	電気容量	台数	設置場所	備考	
PAC-1	空冷式パッケージ形空調和機	形 式	ヒートポンプ式	電 源	3φ200V	1	室内機：職員室
		設置形式	天井吊形 (1方向吹)	圧 縮 機	1.70kW		屋外機：北面
		冷房能力	7.1kW	送風機(屋内)	0.091kW		
		暖房能力	8.0kW	送風機(屋外)	0.09kW		
		付 属 品	リモコン、防振吊金具、予備フィルター、防護ネット(前面・側面)	消費電力(冷房)	2.30kW		
		転倒防止金物(室外機)	消費電力(暖房)	2.37kW			
PAC-2	空冷式パッケージ形空調和機	形 式	ヒートポンプ式	電 源	3φ200V	3	室内機：保育室
		設置形式	天井吊形 (1方向吹)	圧 縮 機	1.95kW		屋外機：北面
		冷房能力	10.0kW	送風機(屋内)	0.15kW		
		暖房能力	11.2kW	送風機(屋外)	0.186kW		
		付 属 品	リモコン、防振吊金具、予備フィルター、防護ネット(前面・側面)	消費電力(冷房)	2.72kW		
		転倒防止金物(室外機)	消費電力(暖房)	2.70kW			
PAC-3	空冷式パッケージ形空調和機	形 式	ヒートポンプ式	電 源	3φ200V	1	室内機：遊戯室
		設置形式	床置形	圧 縮 機	2.45kW		屋外機：西面
		冷房能力	12.5kW	送風機(屋内)	0.152kW		
		暖房能力	14.0kW	送風機(屋外)	0.186kW		
		付 属 品	転倒防止金物(室外機)、予備フィルター、防護ネット(前面・側面)、木台	消費電力(冷房)	4.45kW		
			消費電力(暖房)	4.40kW			
PAC-4	空冷式パッケージ形空調和機	形 式	ヒートポンプ式	電 源	3φ200V	1	室内機：遊戯室
		設置形式	床置形	圧 縮 機	3.08kW		屋外機：北面
		冷房能力	14.0kW	送風機(屋内)	0.152kW		
		暖房能力	16.0kW	送風機(屋外)	0.186kW		
		付 属 品	ドレンアップメカ、予備フィルター、防護ネット(前面・側面)、木台	消費電力(冷房)	5.49kW		
			消費電力(暖房)	5.15kW			
RAC-1	空冷式パッケージ形空調和機	形 式	ルームエアコン	電 源	1φ100V	1	室内機：遊戯室
		設置形式	壁掛型	圧 縮 機	0.75kW		屋外機：南面
		冷房能力	2.8kW	消費電力(冷房)	0.75kW		
		暖房能力	3.6kW	消費電力(暖房)	0.865kW		
		付 属 品	リモコン、P C基礎、予備フィルター				

特記事項

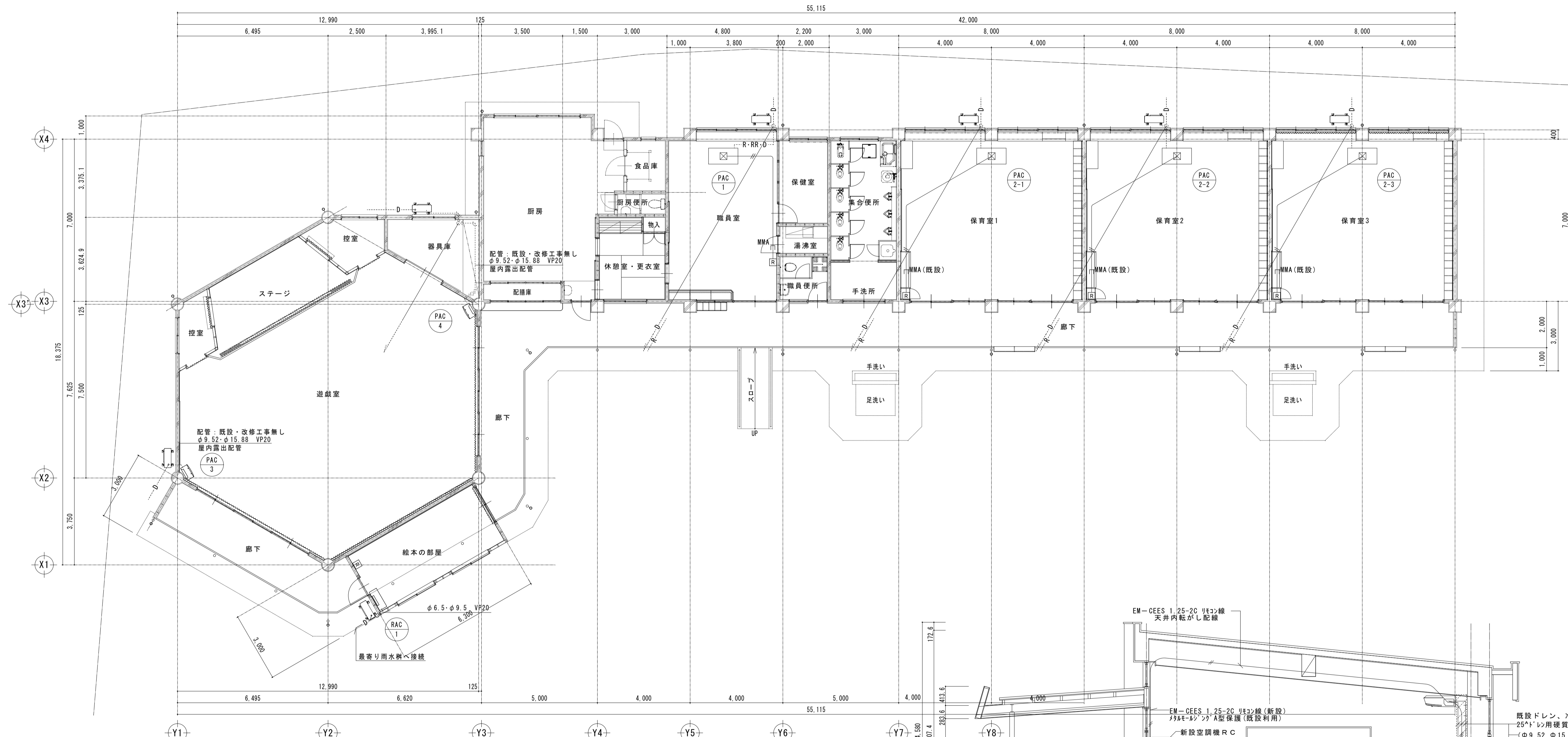
- パッケージエアコンの能力及び消費電力は、J I S B 8 6 1 6 に規定された定格条件による。
システムマルチエアコン (ルームエアコンディショナ) の能力及び消費電力は、J I S C 9 6 1 2 に規定された定格条件による。
- 冷媒は新冷媒 (R-32、R410A) とする。
- ドレン管の樹接続部にはドレン用逆止弁を取付ける。
- 冷媒配管は配管接続終了後、「高圧ガス取締法」「冷凍保安規則関係基準」「冷凍装置の構造及び試験基準」「冷凍装置の施設基準」等の定めるところにより気密試験を行う。
- 屋外配管は保温ケース (樹脂製) とする。
- 基礎は既存利用とする。
- グリーン購入法調達基準適合とする。
- フィルターは装着枚数の100%を予備品として納める。
- 室外機には系統名を記入する。

訂正	月 日	原 設 計 株 式 会 社	〒720-0805 福山市御門町一丁目12番15号 TEL 084-922-3213 FAX 084-922-3214 一級建築士事務所広島県知事登録第 22 (1) 0409 号 一級建築士 第 293830号 甲斐 宣行	担当 - 作図	設計年月 令和6年 4月 変更年月	福山市保健福祉局ネウボラ推進部保育施設課						工事名称 福山市立道上幼稚園園舎改修冷暖房換気設備工事		区 分 冷暖房・換気	
						主務	課長	施設課長 次長	設備課長 課長	保身課長 課長	保身課長 課長	保身課長 課長	保身課長 課長	縮 尺 No Scale	図面名称 空調機器表(改修後)

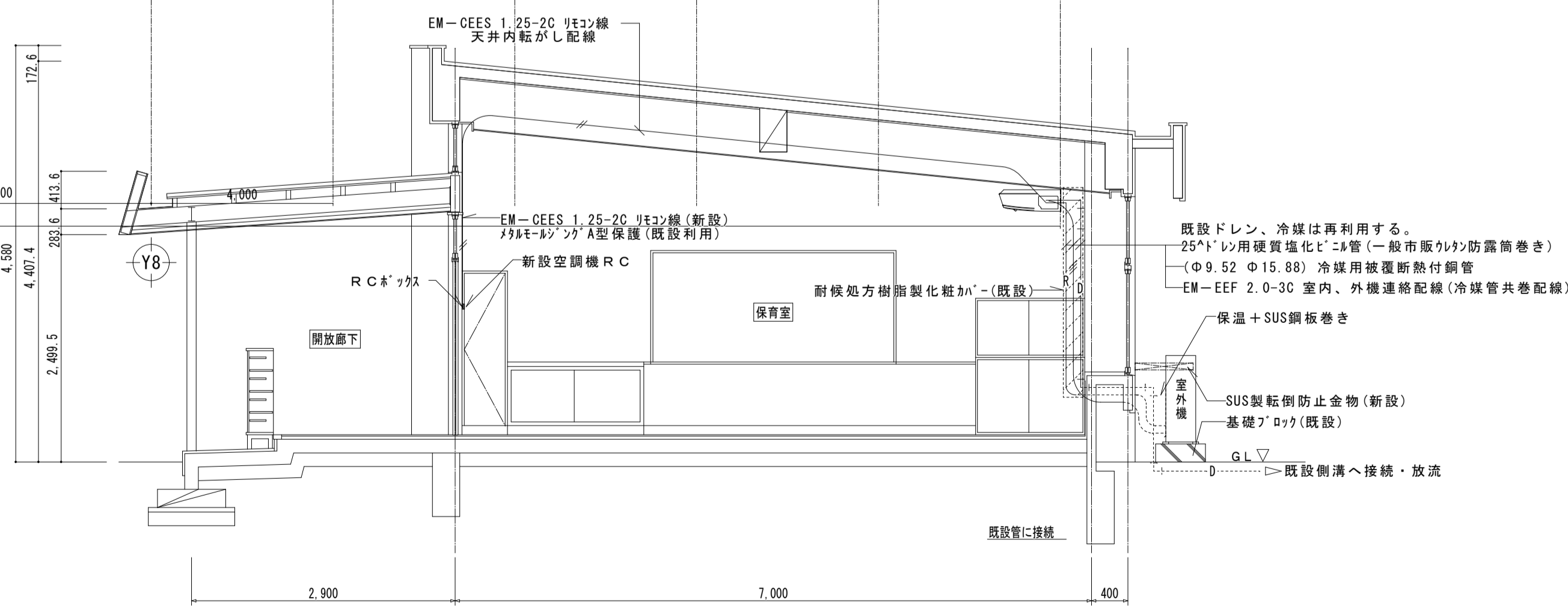
縮尺率
A-1: 100%
A-2: 71%
A-3: 50%

凡例	記号	名称	備考
回		リモコン	
—		EM-CEES 1.25□-2C	
—		EM-EEF 2.0-3C	冷媒配管共巻き

※配管経路は既設と同じとし、壁貫通穴は既設を使用する。



平面図 (改修後) 1:100



断面図 1:50

既設ドレン、冷媒は再利用する。
 25*1レインパイプ強化L型管(一般市販の防露巻き)
 (φ9.52 φ15.88) 冷媒用被覆断熱付銅管
 EM-EEF 2.0-3C 室内、外機連絡配線(冷媒管共巻配線)
 保温+SUS鋼板巻き
 SUS製乾防止金物(新設)
 基礎ドレン(既設)
 既設側に接続

訂正	月日	

原 設 計 株 式 会 社
 〒720-0805 福山市御門町一丁目12番15号 一級建築士事務所広島県知事登録第22(1)0409号
 TEL 084-922-3213 FAX 084-922-3214 一級建築士 第293830号 甲斐 宣行

構造設計-一級建築士	第 号	
設備設計-一級建築士	第 号	

担当	設計年月	令和6年 4月
作図	変更年月	

工事名称	福山市立道上幼稚園園舎改修冷暖房換気設備工事	区分	冷暖房・換気
図面名称	空調平面図・断面図(改修後)	縮尺	1:50 1:100
		図面番号	AC-06

縮尺率	A-1: 100%
	A-2: 71%
	A-3: 50%

参考数量書

§ 工事名称 福山市立道上幼稚園園舎改修冷暖房換気設備工事

§ 工事場所 福山市神辺町字道上1195番地1

特記事項

- 1 この数量書は、福山市建設工事請負契約約款1条に定める「設計図書」ではなく参考数量です。従って、契約後の変更等を含意するものではありません。
- 2 数量の算出は次の基準によっています。

※ 「建築数量積算基準・同解説」 (建築工事積算研究会制定)

※ 「建築設備数量積算基準・同解説」 (国土交通省大臣官房官庁営繕部監修)

設 計 書

工事名称 福山市立道上幼稚園園舎改修冷暖房換気設備工事

工事場所 福山市神辺町字道上1195番地1

- 【工事概要】
- ・冷暖房設備工事 ~ 一式
 - ・換気設備工事 ~ 一式
 - ・撤去工事 ~ 一式
 - ・発生材処理 ~ 一式

- 【別途工事】
- ・建築工事
 - ・電気設備工事
 - ・給排水衛生設備工事

冷暖房換気設備		冷暖房設備		機器設備		
名称	摘要	数量	単位	単価	金額	備考
搬入・据付費		1	式			別紙 00-0001
ハ° ッゲーヅ° 形空気調和機(セハ° レト° マルチ)据付	屋内機 天井吊り - 10.0kW以下	3	台			
ハ° ッゲーヅ° 形空気調和機(セハ° レト° マルチ)据付	屋内機 天井吊り - 7.1kW以下	1	台			
ハ° ッゲーヅ° 形空気調和機(セハ° レト° マルチ)据付	屋内機 床置き 防振基礎無し 12.5kW以下	1	台			
ハ° ッゲーヅ° 形空気調和機(セハ° レト° マルチ)据付	屋内機 床置き 防振基礎無し 14.0kW以下	1	台			
ルームエアコンデ° イソヨア° [セハ° レト° 形(圧縮機屋外形)]据付	屋内機 壁掛け 3.6kW以下	1	台			
ハ° ッゲーヅ° 形空気調和機(セハ° レト° マルチ)据付	屋外機 床置き 防振基礎無し 7.1kW以下	1	台			
ハ° ッゲーヅ° 形空気調和機(セハ° レト° マルチ)据付	屋外機 床置き 防振基礎無し 10.0kW以下	3	台			
ハ° ッゲーヅ° 形空気調和機(セハ° レト° マルチ)据付	屋外機 床置き 防振基礎無し 12.5kW以下	1	台			
ハ° ッゲーヅ° 形空気調和機(セハ° レト° マルチ)据付	屋外機 床置き 防振基礎無し 14.0kW以下	1	台			
ルームエアコンデ° イソヨア° [セハ° レト° 形(圧縮機屋外形)]据付	屋外機 床置き 3.6kW以下	1	台			
配管切断接続(断熱材被覆銅管(冷媒用))	配管分岐又は配管合流 6.35外径(1/4B) 液管 厚8mm 保温無	2	か所			
配管切断接続(断熱材被覆銅管(冷媒用))	配管分岐又は配管合流 9.52外径(3/8B) ガス管 厚8mm 保温無	2	か所			
配管切断接続(断熱材被覆銅管(冷媒用))	配管分岐又は配管合流 9.52外径(3/8B) 液管 厚8mm 保温無	12	か所			
配管切断接続(断熱材被覆銅管(冷媒用))	配管分岐又は配管合流 15.88外径(5/8B) ガス管 厚20mm以上 保温無	12	か所			
配管切断接続(VP)	配管分岐又は配管合流 20A 保温無	6	か所			
配管切断接続(VP)	配管分岐又は配管合流 25A 保温無	8	か所			
計						

冷暖房換気設備		冷暖房設備		配管設備		
名称	摘要	数量	単位	単価	金額	備考
冷媒管		1	式			別紙 00-0012
冷媒用 断熱材被覆銅管	6.35外径(1/4B) 液管 厚8mm	3	m			
冷媒用 断熱材被覆銅管	9.52外径(3/8B) ガス管 厚20mm以上	3	m			
計						
ドレン		1	式			別紙 00-0013
排水・硬質ホリ 塩化ビニル管 (カ-VP)	屋外露出 25A	3	m			
排水・硬質ホリ 塩化ビニル管 (VP)	地中配管 20A	2	m			
計						
土工事		1	式			別紙 00-0002
根切り(機械)	バックホ 0.13m3 排出ガス対策型 油圧式加-ラ型	0.5	m3			
埋戻し	機械バックホ 0.13m3 排出ガス対策型 油圧式加-ラ型	0.5	m3			
残土処分	校内敷均し	0.5	m3			
計						

冷暖房換気設備		換気設備		ダクト設備		
名称	摘要	数量	単位	単価	金額	備考
ダクト		1	式			別紙 00-0005
スパイラルダクト (低圧ダクト)	インサート無 100mm	7	m			
計						
保温		1	式			別紙 00-0006
スパイラルダクト保温 (32K)	グラスウール 機械室,書庫,倉庫 アルミガラスウール 100mm 保温厚25	7	m			
計						
フード類		1	式			別紙 00-0007
ウエッジカバー	20cm 壁扇用 SUS製 防虫網	1	個			
ウエッジカバー	25cm 壁扇用 SUS製 防虫網	3	個			
深型フード	100 焼付塗装 SUS製 ガリ	1	個			
深型フード	150 焼付塗装 SUS製 ガリ 防虫網	1	個			
深型フード	150 焼付塗装 SUS製 ガリ	1	個			
ガリ	150 焼付塗装 SUS製	1	個			
機械はつり(パイプ バンドカッターによる 配管用貫通口)	200mm程度 150mm	1	か所			
機械はつり(パイプ バンドカッターによる 配管用貫通口)	200mm程度 175mm	1	か所			
計						

冷暖房換気設備		撤去				
名称	摘要	数量	単位	単価	金額	備考
空調撤去		1	式			別紙 00-0008
パナソニック形空気調和機(セパレートマルチ)撤去	屋内機 天井吊り - 10.0kW以下	3	台			
パナソニック形空気調和機(セパレートマルチ)撤去	屋内機 天井吊り - 7.1kW以下	1	台			
パナソニック形空気調和機(セパレートマルチ)撤去	屋内機 床置き 防振基礎無し 12.5kW以下	1	台			
パナソニック形空気調和機(セパレートマルチ)撤去	屋内機 床置き 防振基礎無し 14.0kW以下	1	台			
パナソニック形空気調和機(セパレートマルチ)撤去	屋外機 床置き 防振基礎無し 7.1kW以下	1	台			
パナソニック形空気調和機(セパレートマルチ)撤去	屋外機 床置き 防振基礎無し 10.0kW以下	3	台			
パナソニック形空気調和機(セパレートマルチ)撤去	屋外機 床置き 防振基礎無し 12.5kW以下	1	台			
パナソニック形空気調和機(セパレートマルチ)撤去	屋外機 床置き 防振基礎無し 14.0kW以下	1	台			
計						
換気撤去		1	式			別紙 00-0009
ダクト用換気扇撤去	湯沸し室	1	台			
計						

