

旧内浦小学校 施設概要書



1 はじめに

福山市では、人口減少、少子高齢化等の社会情勢の変化に対応し、将来にわたり適切に公共施設等サービスを提供するため、指定管理者制度や包括施設管理業務委託、施設命名権制度など、幅広く公民連携手法を導入しています。特に公共施設の利活用については、2023年度（令和5年度）から民間提案制度を導入し、公共施設マネジメントに対して幅広く民間事業者のアイデア・ノウハウを募集しています。

内浦小学校は、1872年（明治5年）に田島小学校内浦分校として創立し、多くの卒業生を輩出してきましたが、「想青学園」の開校に伴い、2022年（令和4年）3月末日をもって、長い歴史に幕を下ろしました。現在は旧学校施設として屋内運動場や屋外運動場が地域住民の活動の場として利用されています。

2 目的

旧内浦小学校の利活用にあたっては、地域の活性化と施設の有効活用のため、民間事業者による持続可能な事業展開を求めることとしています。同時に、地域住民が望む利活用のあり方について、1つでも多くの要素を取り入れた事業を構築することが重要となります。

現在、地域と市が施設の利活用に当たって希望する機能や方向性を検討中ですが、今回の対話では民間事業者が興味を持つビジネス機会の探索のために、対話を通じた意見交換を実施するものです。

本市としては、具体的に次の事項について、意見交換を行いたいと考えています。

- ・ 本施設を活用した事業の可能性
- ・ 近隣の公共施設のほか、海水浴場、キャンプ場、特産品販売などの近隣集客施設との連携
- ・ 事業者の募集に際して、市への要望事項

3 施設の基本情報

- (1) 施設名称 旧内浦小学校
 (2) 所在地 広島県福山市内海町イ1973番地
 (3) 施設概要

既存建物	(内浦小学校)			
	棟名称	構造・耐震基準	面積	建造年
	普通教室棟	鉄筋コンクリート造 2階建 新耐震基準	1,228.47㎡	1987(昭和62)年築 2006(令和6)年増築
	特別教室棟	木造 2階建 旧耐震基準(未診断)	340.66㎡	1977(昭和52)年築
	屋内運動場	鉄骨造 1階建 旧耐震基準(診断済、耐震性あり)	605.09㎡	1980(昭和55)年築
プール付属室	鉄骨造 1階建 旧耐震基準(未診断)	99.00㎡	1976(昭和51)年築	
周辺公共施設	(内浦保育所(休所中))			
	棟名称	構造	面積	建造年
	管理・保育棟	鉄筋コンクリート造 1階建 旧耐震基準(未診断)	344.21㎡	1978(昭和53)年築
	(内海支所内浦分所)			
	棟名称	構造	面積	建造年
分所棟	鉄筋コンクリート造 1階建 旧耐震基準(未診断)	44.00㎡	1978(昭和53)年築	

	(内浦交流館)			
	棟名称	構造	面積	建造年
	交流館棟	鉄筋コンクリート造 2階建 新耐震基準	366.10㎡	2005(平成17)年築
敷地面積	(旧内浦小学校) 旧学校建物敷地面積：約3,500.00㎡ 運動場面積：約4,000.00㎡			
接道	北側県道 幅員5.5m 東側市道 幅員4.0m 南側市道 幅員3.0m 西側県道 幅員4.15m			
都市計画区域	区域外			
用途地域	指定なし			
都市計画事業	該当なし			
都市計画施設	該当なし			
地区計画	該当なし			
土砂災害警戒区域	該当なし			
防火地域	指定なし			
浸水区域	津波：0.3～1.0m未満			
その他区域	景観計画区域、宅地造成等工事規制区域			
建築制限等	建築基準法第56条1項第1号による道路斜線制限：指定なし 建築基準法第56条1項第2号による隣地斜線制限：指定なし 建築基準法第56条の2による隣地斜線制限：指定なし (ただし、福山市要綱により10m超建築物は届出対象)			
建ぺい率・容積率	指定なし			
上下水道	上水：福山市上水道 排水：集落排水			
電気・ガス	低圧電力・プロパンガス (参考) 光熱水費実績 (千円)			
	区分	2021年度	2022年度	2023年度
	光熱水費(電気、ガス、燃料、上下水道ほか)	1,291	760	620
消防設備	消火器 自動火災報知設備			
機械警備	なし			
アクセス	福山駅から車で約33分(19km) 福山西ICから車で約37分(21km)			
土壌汚染	未調査			
文化財包蔵	未調査			
アスベスト	未調査			
避難所指定	土砂・洪水：屋内運動場 地震：屋外運動場			

4 これまでの経緯

内浦小学校は、1872年（明治5年）に田島小学校内浦分校として創立し、多くの卒業生を輩出してきましたが、「想青学園」の開校に伴い、2022年（令和4年）3月末日をもって、長い歴史に幕を下ろしました。

1872(明治5)年	田島小学校内浦分校として創立
1955(昭和30)年	内海町立内浦小学校に校名変更
2003(平成15)年	福山市立内浦小学校に校名変更
2022(令和4)年	想青学園の開校に伴い、閉校

5 活用方針

現在、地域と市が施設の利活用に当たって希望する機能や方向性を検討中です。

6 施設の魅力

【周辺環境】

- ・ 北側には瀬戸内海、東側には自然林が広がり、自然環境が良い場所です。
- ・ 市内有数の海水浴場であるクレセントビーチまで車で約3分の好立地です。

【施設状況】

- ・ 普通教室棟は、1987年（昭和62年）の建築で、新耐震基準を満たしています。家庭科室とランチルームを備えており、調理や飲食での活用も可能です。
- ・ 屋外運動場には夜間照明設備が設置されています。
- ・ ランチルームに面した中庭を有しており、建物と一体的な利用が可能です

【アクセス】

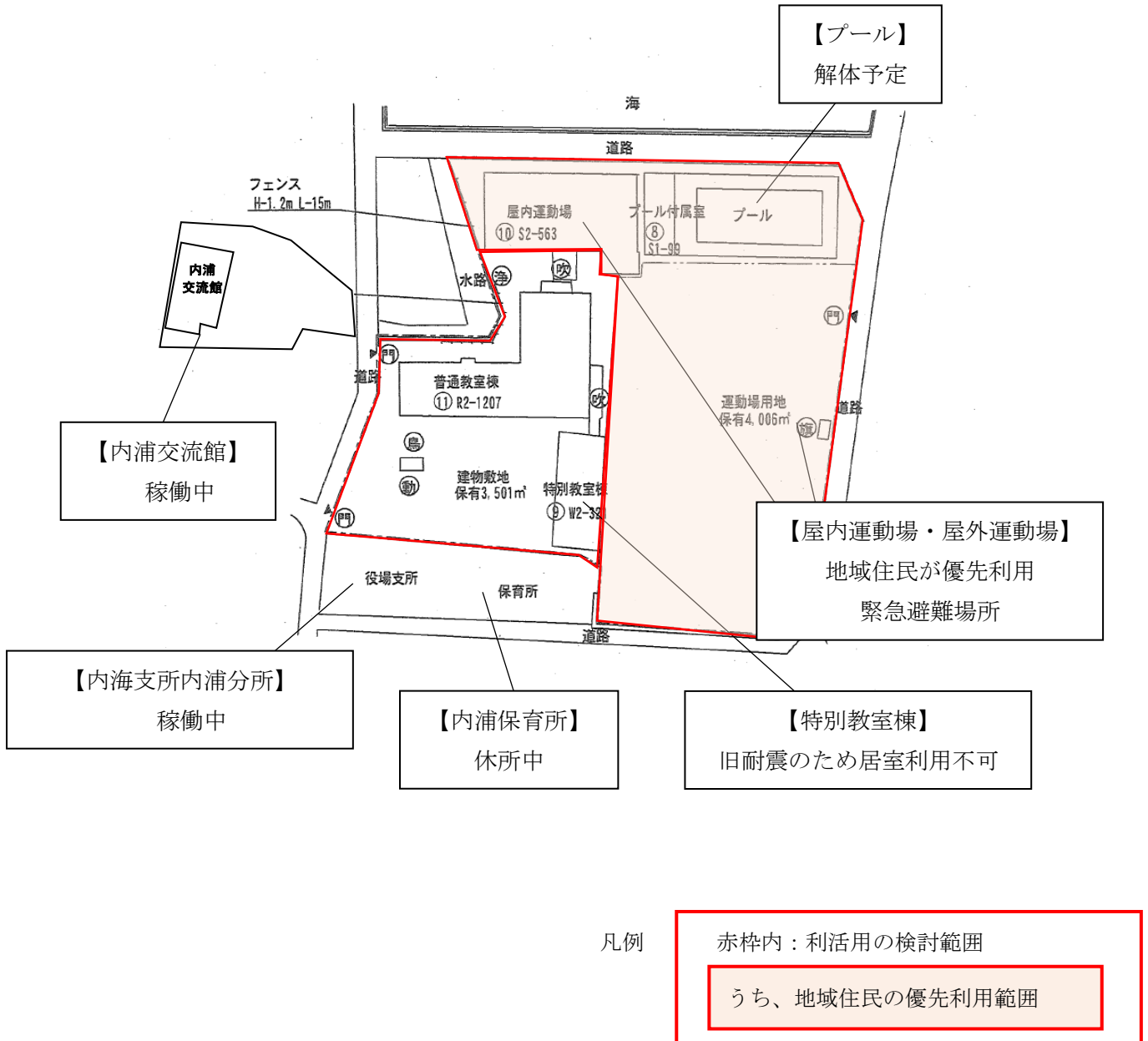
- ・ 新幹線のぞみも停車するJR福山駅や山陽自動車道福山西ICから車で35分程度の立地です。

7 地域住民による施設の利用状況

用途	利用施設	利用頻度
地域団体への貸出 (地域児童・生徒の活動)	屋内運動場	月4回程度
気功サークル	屋内運動場 屋外運動場	月3回程度
地域住民のウォーキング	屋外運動場	年2回程度
地域の文化祭	普通教室棟 屋内運動場 屋外運動場	年1回 (10月下旬)

8 留意点

- (1) 屋内運動場、屋外運動場及び屋外運動場照明施設は、福山市旧学校施設条例に基づく内浦旧学校施設です。これらの施設については、地域コミュニティの維持に向け、地域住民の優先利用を前提に、活用方針を検討いただくことになります。（下図の着色部分）
- (2) 屋内運動場及び屋外運動場は災害時の緊急避難場所の役割を担っているので、その点を留意してください。
- (3) 特別教室棟は耐震性がないため、居室利用は不可とします。
- (4) プールは解体予定です。



9 図面・写真

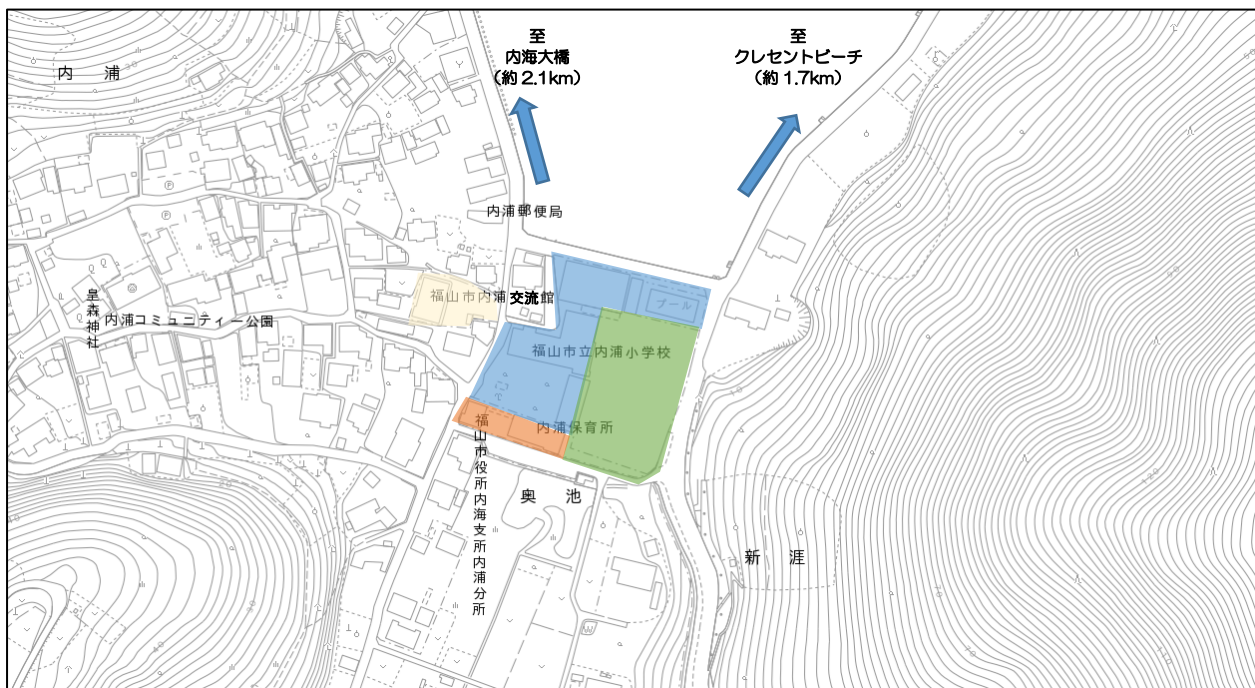
(1) 鳥瞰図



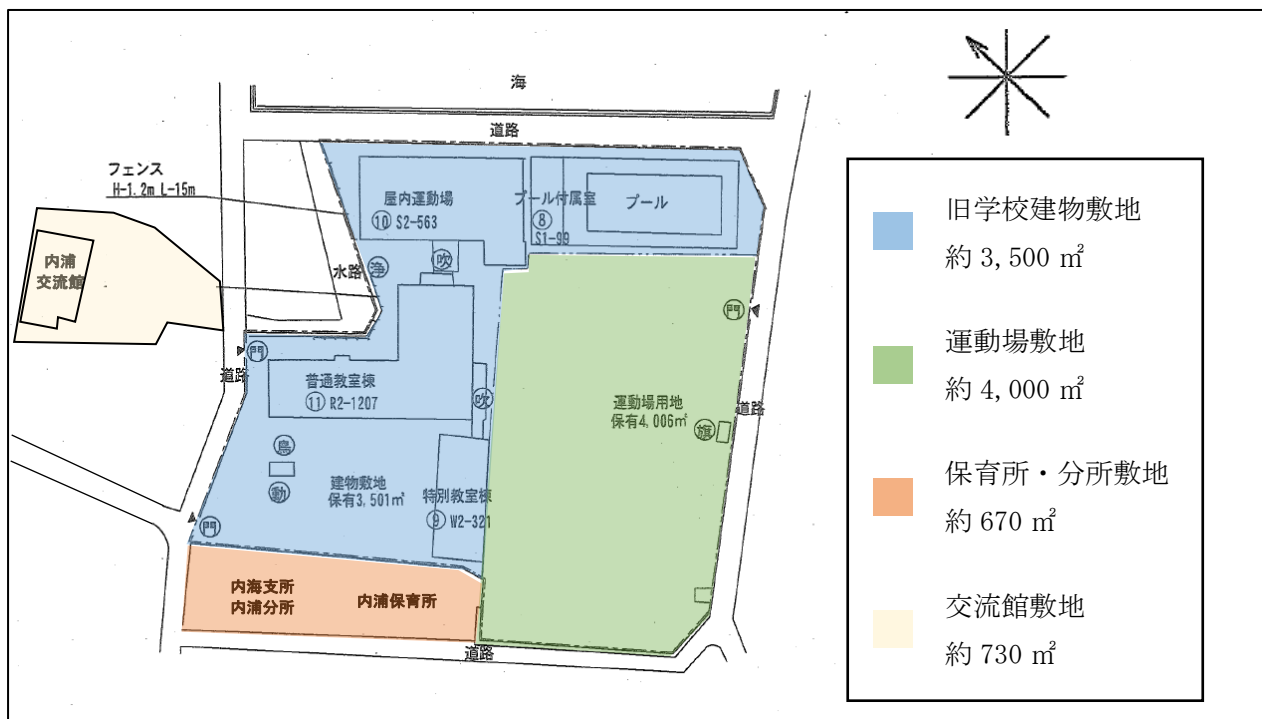
(2) 施設位置図



(3) 施設所在図

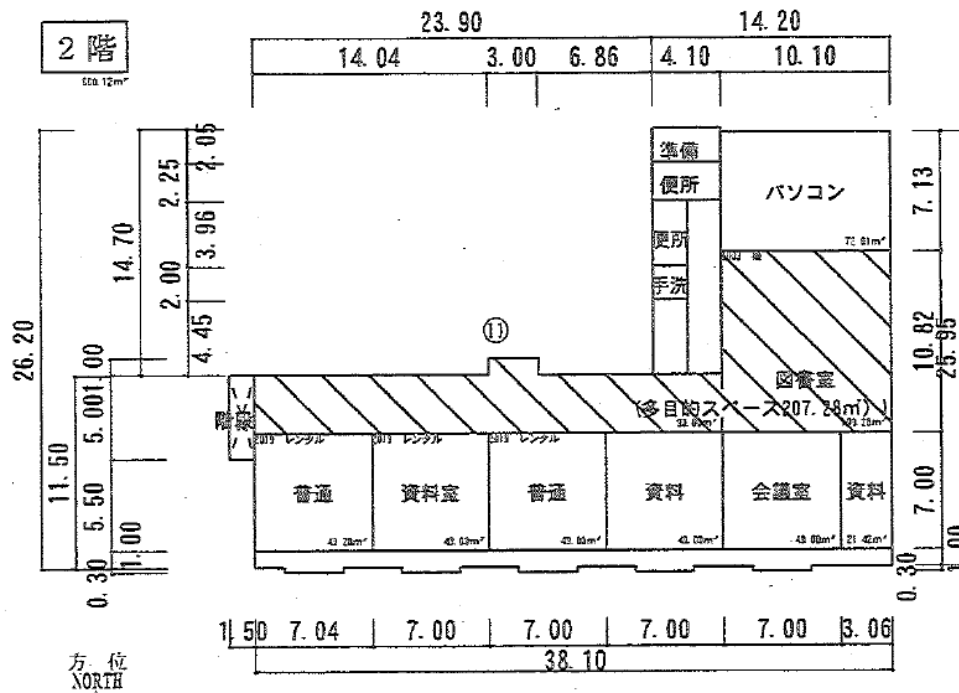
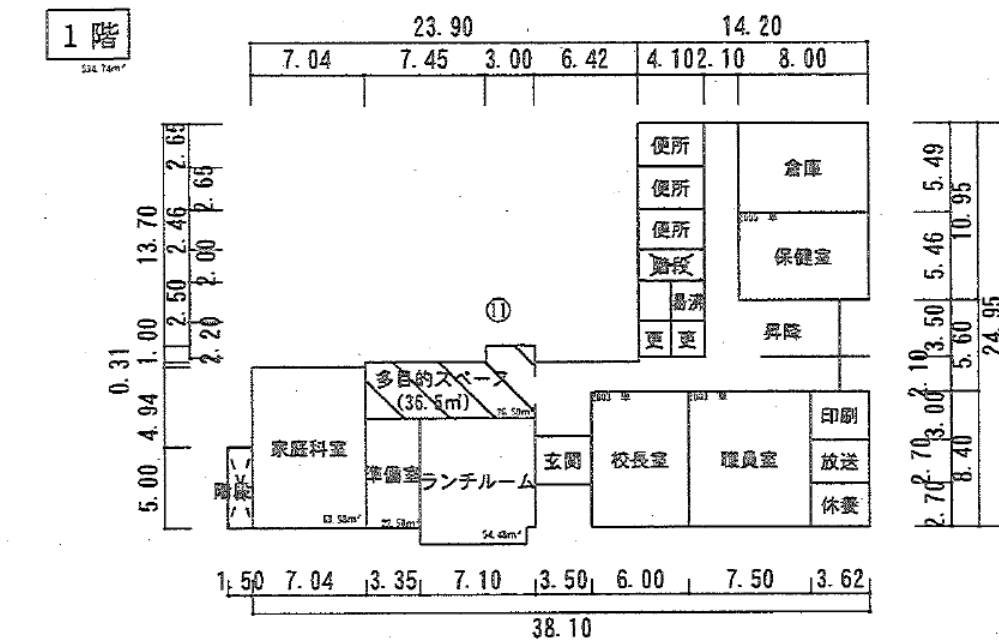


(4) 施設配置図

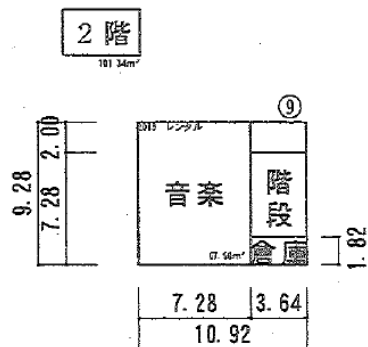
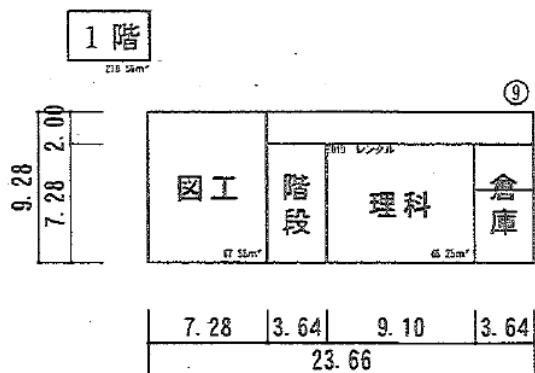


(5) 施設平面図

<普通教室棟>



<特別教室棟>



(6) 施設写真

< 普通教室棟+屋内運動場（屋外運動場から） >



< 普通教室棟（中庭から） >



<ランチルーム 普通教室棟 1階>



<航空写真>



(7) 周辺施設写真

<クレセントビーチ> 車で約3分



<内海大橋> 車で約3分

