

2024年度（令和6年度）

福山市多治米町三丁目地内

猪原公園遊具設置工事実施設計書

工
事
概
要

施設整備
4連ブランコ設置

N=1基

特記仕様書

第1章 総則

第1節 適用

- ・本特記仕様書は、猪原公園遊具設置工事に適用する。
- ・本特記仕様書に記載のない事項については、次によるものとする。
- ・令和6年8月 広島県 土木工事共通仕様書、「設計図書（別冊図面、仕様書）」、「福山市建設工事執行規則」、「福山市工事検査技術基準」

第2節 工程表の提出について

- ・契約締結後14日以内に設計図書に基づいて、工程表を作成し、発注者に提出すること。工期の変更契約についても同様とする。

第3節 地元への周知

- ・受注者は、監督員と協議し、地先住民、町内会長、土木常設員に工事着手及び工事完了の報告を行うこと。また、工事着手に先立ち地先住民及び貸借人には具体的な施工内容、方法、時期等の説明を行い、承諾を得ること。
- ・受注者は、工事着手の際に、あらかじめ沿線地権者に施工内容等についての説明を行い、承諾を得ること。

第4節 工事に着手すべき期日について

- ・受注者は、工事開始日以降30日以内に工事着手しなければならない。

第5節 法定外労災保険の付保について

- ・本工事は、法定外の労災保険契約の保険料を見込んでいる。

第2章 材料

第1節 コンクリートの配合指定

- ・鉄筋コンクリート（呼び強度21及び24）の水セメント比については55%以下、無筋構造物のコンクリート（呼び強度18）の水セメント比については60%以下とすること。

第3章 施工条件

第1節 検査期間

- ・本工事は、工事検査期間として、14日間を見込んでいる。

第3節 建設発生土（搬出）（建設発生土リサイクルプラント、建設発生土受入地又は建設発生土受入地（一時たい積））

- ・当該工事により発生する建設発生土は、公の関与する埋立地、建設発生土処分先一覧表に掲載されている建設発生土リサイクルプラント、建設発生土受入地又は建設発生土受入地（一時たい積）のいずれかに搬出するものとする。また、搬出先として、運搬費と受入費（平日の受入費用）の合計が最も経済的になる建設発生土リサイクルプラント、建設発生土受入地又は建設発生土受入地（一時たい積）を見込んでいる。したがって、正当な理由がある場合を除き残土処分に要する費用（単価）は変更しない。なお、工事発注後に明らかになったやむを得ない事情により、建設発生土処分先一覧表に掲載されている建設発生土リサイクルプラント、建設発生土受入地又は建設発生土受入地（一時たい積）への搬出が困難となった場合は、監督員と受注者が協議するものとする。
- ・搬出先においては、処分状況が確認できるよう、写真撮影を行うとともに、数量等が確認できるように計量伝票等を監督員に提出すること。
- ・実施伝票は原本を提出すること。

第4節 特定建設資材廃棄物（アスファルト塊、コンクリート塊等）

- ・建設リサイクル法対象工事（請負代金額500万円以上）の場合、「建設工事に係る資材の再資源化等に関する法律」を遵守し適正に処理すること。また、法第12条第2項に基づき、法第10条第1号から第5号までに掲げる事項について下請負人に告知する場合は、告知書の写しを監督員に提出すること。
- ・特定建設資材廃棄物は、「廃棄物の処理及び清掃に関する法律」（以下「廃棄物処理法」という）を遵守し、適正に処理しなければならない。
- ・特定建設資材廃棄物は、広島県（環境局）及び保健所設置政令市（広島市、呉市、福山市）が、廃棄物処理法に基づき許可した適正な施設へ搬出し再資源化しなければならない。
- ・再資源化に要する費用（運搬費を含む処分費）は、広島県（環境局）及び保健所設置政令市（広島市、呉市、福山市）が廃棄物処理法に基づき許可した適正な施設のうち受入条件が合うものの中から、運搬費と受入費の合計が最も経済的になるものを見込んでいる。従って、正当な理由がある場合を除き再資源化に要する費用（単価）は変更しない。なお、工事発注後に明らかになったやむを得ない事情により、施設への受入が困難な場合は監督員と受注者が協議するものとする。
- ・搬出先においては、処分状況が確認できるよう、写真撮影を行うとともに、数量等が確認できるように計量伝票等を監督員に提出すること。

第4章 その他

第1節 その他項目

- ・本特記仕様書及び設計図書に明示していない事項または、その内容に疑義が生じた場合は、監督員の指示を受けること。

第2節 現場標示板等について

「第20 回世界バラ会議福山大会2025」の周知と機運醸成を図るため、現場標示板等へ大会ロゴの標示について、ご協力をお願いします。

- ・使用するロゴは「第20 回世界バラ会議福山大会2025ロゴ利用規程」に沿ったものとする。
- ・「第20 回世界バラ会議福山大会2025ロゴ利用規程」に定められた「大会ロゴ利用許諾申請書」の提出は不要とする。
- ・使用する大会ロゴは「大会ロゴデザインガイド」にて配色等が定められているので留意すること。
- ・大会ロゴの標示については任意事項とし、標示に必要な経費は工事費に計上しない。
- ・ロゴ標示期限は2026年（令和8年）3月31日とする。
(デザインデータについては福山市建設管理部技術検査課へお問い合わせください。)

【使用例】



使用デザイン1



使用デザイン2



総括情報表

変更回数 適用単価地区 単価適用日 諸経費体系	0 70 福山市 00-06. 11. 01(0) 1 公共(一般)	≪凡例≫ Co …コンクリート As …アスファルト DT …ダンプトラック BH …バックホウ CC …クローラクレーン TC …トラッククレーン RTC…ラフテレーンクレーン
	当世代 09 公園工事 00 補正なし 00 補正なし 00 補正なし 00 補正なし 00 補正なし 00 補正なし 00 補正なし 00 通常工事 0% 00 補正無し 03 補正しない	前世代
建設技能労働者や交通誘導員等の現場労働者にかかる経費として、労務費のほか各種経費（法定福利費の事業者負担額，労務管理費，安全訓練等に要する費用等）が必要であり，本積算ではこれらを現場管理費等の一部として率計上している。		

本工事費 内訳表

費目・工種・施工名称など	数量	単位	単価	金額	備考
本工事費					X1000
施設整備					Y1H03 レベル1
遊戯施設整備工	1	式			Y1H0307 レベル2
遊具組立設置工	1	式			Y1H030701 レベル3
ブランコ 【ブランコの種類】	1	式			Y1H03070101 レベル4
4連ブランコ 材料費+安全柵（両側）+安全マット8枚+	1	基			F000000100 00 4連ブランコ同等品
4連ブランコ設置	1	基			V000000700 00
作業土工	1	基			単第0 -0001 表 Y1H030704 レベル3
床掘り 【土質】	1	式			Y1H03070402 レベル4
		m3			

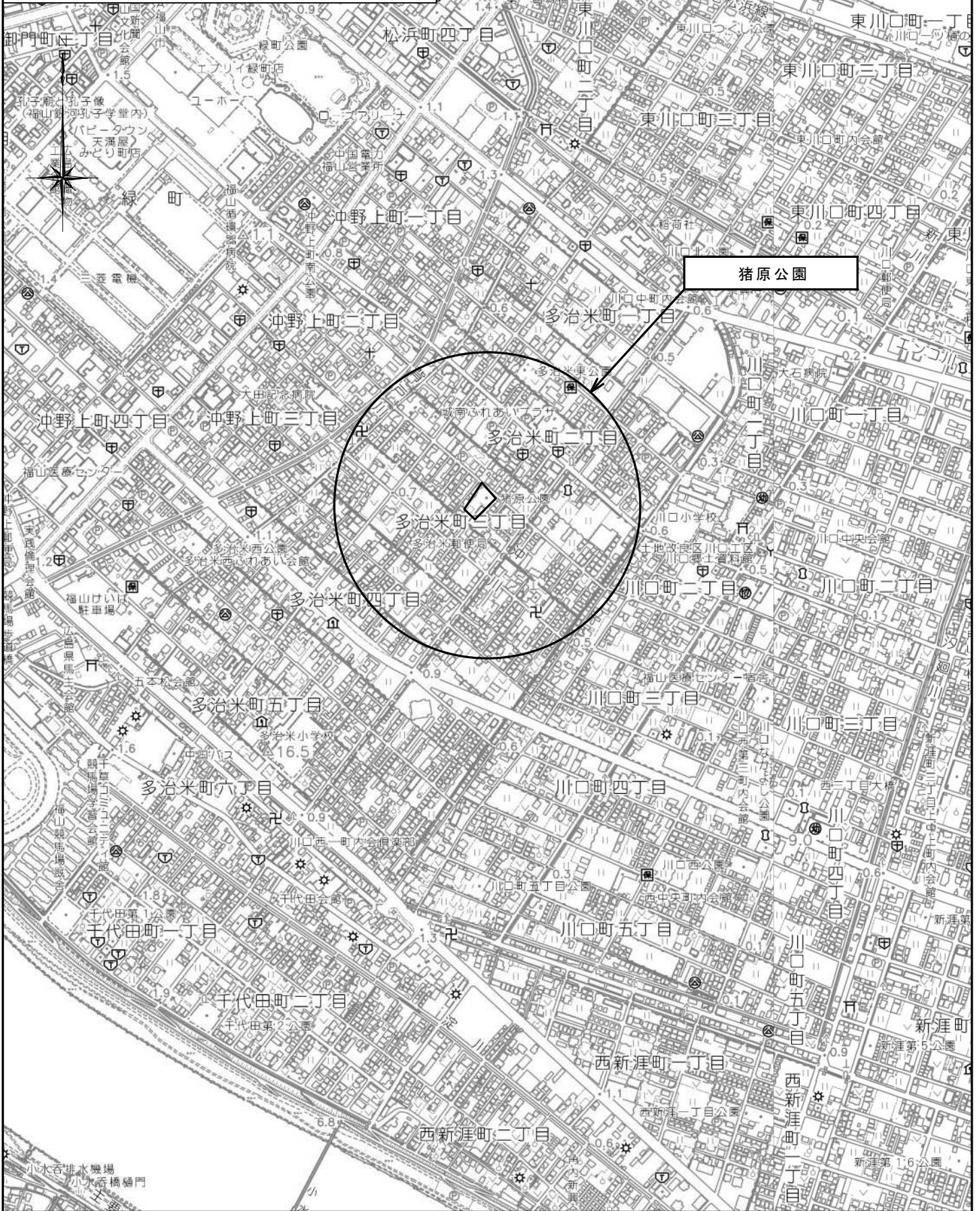
本工事費 内訳表

費目・工種・施工名称など	数量	単位	単価	金額	備考
床掘り 土砂 上記以外(小規模)	10	m3			SPK24040015 00 単第0 -0010 表
埋戻し 【土質区分, 土質】		m3			Y1H03070403 レベル4
埋戻し 土砂 上記以外(小規模)	10	m3			SPK24040020 00 単第0 -0011 表
直接工事費 #0020計=支給品等(材料), 無償貸付					
共通仮設費率分					Z0019
計算情報…… 対象額…… 率……					
共通仮設費計					
純工事費					
現場管理費 計算情報…… 対象額…… 率……					

本工事費 内訳表

費目・工種・施工名称など	数量	単位	単価	金額	備考
工事原価					
一般管理费率分 計算情報…… 対象額…… 率……					前払補正率…
一般管理費計					
工事価格					
消費税相当額 計算情報…… 対象額…… 率……					
工事費計					

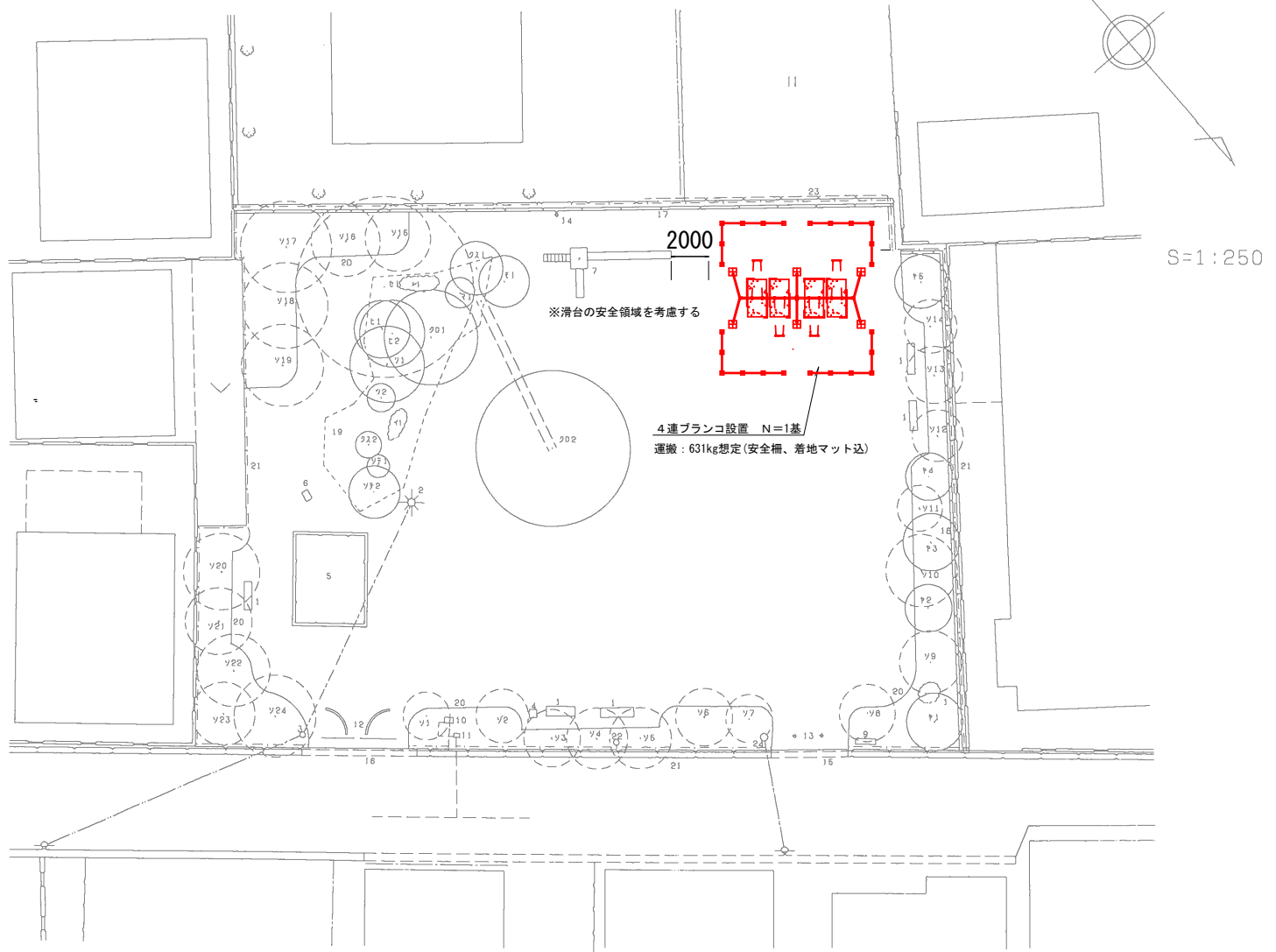
図面番号	1 3	縮尺	S=1:10000
工事名	猪原公園遊具設置工事		
種別	位置図		
公園名	猪原公園		
工事箇所	福山市多治米町三丁目地内		
福山市			



図面番号	2 / 3	縮尺	1 / 250
工事名	猪原公園遊具設置工事		
種別	設置平面図	番号	
公園名	猪原公園		
工事箇所	福山市多治米町三丁目地内		
福山市			

設置平面図

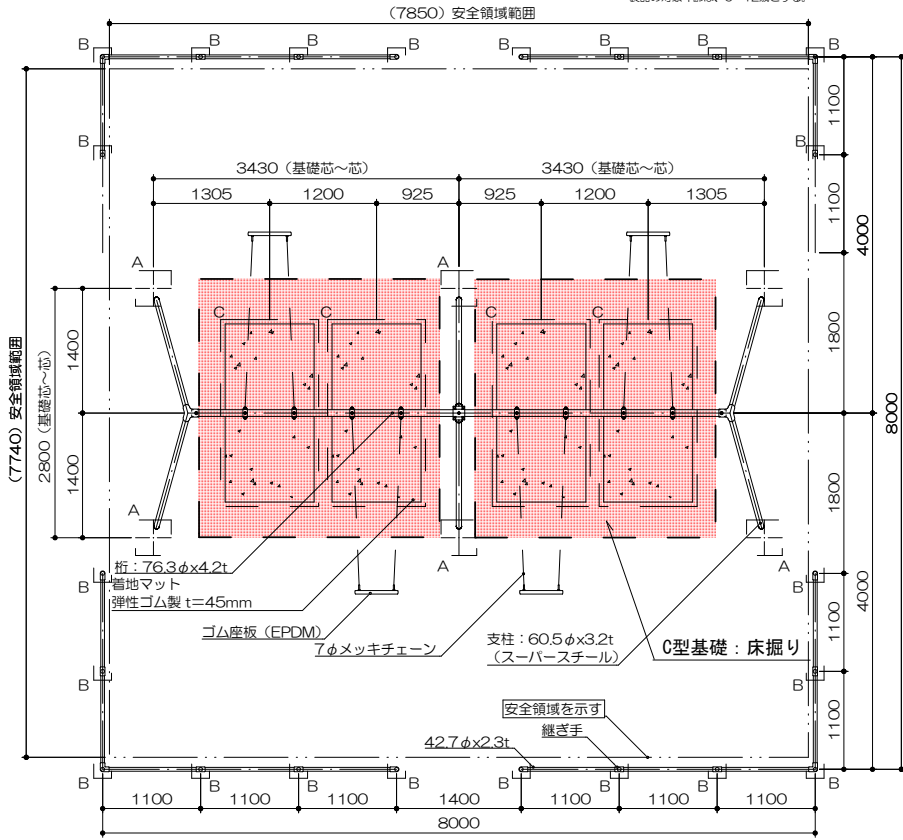
S=1:250



図面番号	3 / 3	縮尺	図示
工事名	猪原公園遊具設置工事		
種別	各種図	番号	／
公園名	猪原公園		
工事箇所	福山市多治米町三丁目地内		

福山市

平面図
S=1:60



数量表

A型基礎: □400×H400 計6箇所 1箇所あたり

種別	規格	単位	数量
コンクリート	小型構造物	m ³	0.06
同上型枠	小型構造物	m ²	0.64
基礎砂石	RC-40 (t=10cm)	m ²	0.25
床掘り	各種	m ³	0.60
埋戻し	各種	m ³	0.52

数量表

B型基礎: □200×H300 計24箇所 1箇所あたり

種別	規格	単位	数量
コンクリート	小型構造物	m ³	0.01
同上型枠	小型構造物	m ²	0.24
基礎砂石	RC-40 (t=10cm)	m ²	0.09
床掘り	各種	m ³	0.32
埋戻し	各種	m ³	0.30

数量表

C型基礎: 1100×2100×H100 計4箇所 1箇所あたり

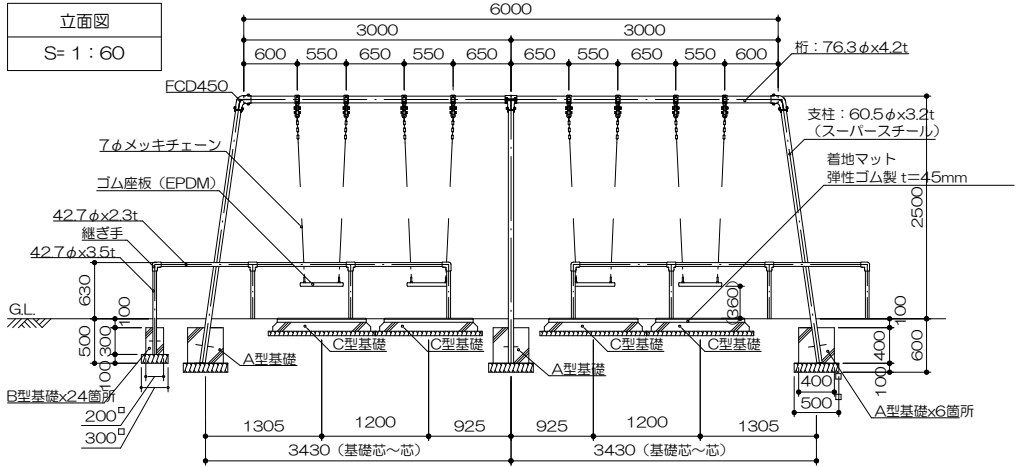
種別	規格	単位	数量
コンクリート	小型構造物	m ³	0.23
同上型枠	小型構造物	m ²	0.64
基礎砂石	RC-40 (t=5cm)	m ²	2.64
床掘り	各種	m ³	0.87
埋戻し	各種	m ³	0.50

(参考図)

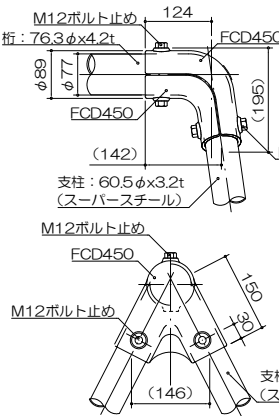
4連ブランコ (両面安全柵)
S=図示 (UMK)

特記事項 (〇)
 塗装 下地: ジンクロメートメッキ (スーパースチール部は除く)
 下塗: 特殊エポキシ樹脂系プライマー塗装
 仕上: 合成樹脂高温焼付塗装
 安全柵の継ぎ手はアルミダイカストとする。
 ボルト・ナットは全てジンクロメートメッキとする。
 但し、安全柵のボルトはステンレスとする。
 スーパースチールは高耐食メッキ材とする。
 チェーン及び取り付け金具については、メッキ仕上げ (無塗装) とする。
 製品は、ISO9001・ISO14001規格認証取得企業で製造された製品とする。
 製品は、SP認定企業で製造された製品とする。
 製品は、(一社) 日本公園施設業協会・団体賠償責任保険に加入した製品とする。
 製品は、(一社) 日本公園施設業協会が策定した「遊具の安全に関する規程 (JPPA-SP-S: 2014)」に適合した製品とする。
 製品の対象年齢は、6~12歳とする。

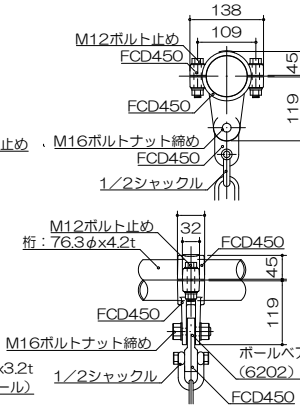
立面図
S=1:60



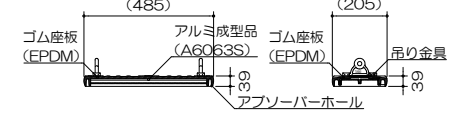
角イモノ詳細図
S=1:10



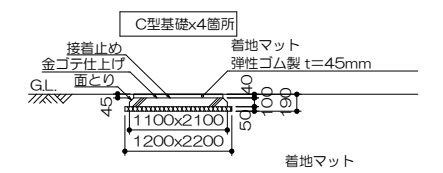
ブランコハンガー詳細図
S=1:10



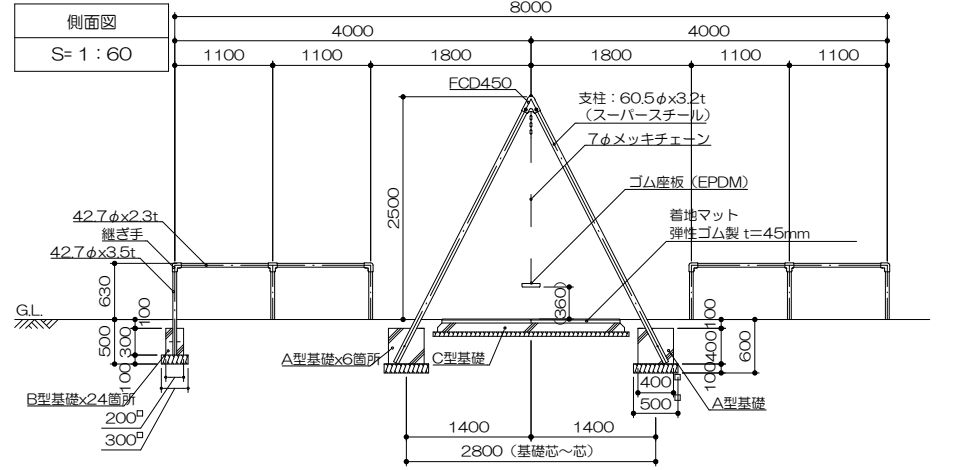
ゴム座板断面図
S=1:20



C型基礎詳細図
S=1:60



側面図
S=1:60



参考図書

施工単価表

頁0 -0008

基礎碎石

SPK24040034

単第0 -0004 表

碎石の厚さ7.5cmを超え12.5cm以下

RC-40

1

m2 当り

機械構成比: 5.58% 労務構成比: 77.45%

材料構成比: 16.97%

市場単価構成比: 0.00%

標準単価:

1,206.1000

代表機労材規格(積算地区)	構成比	単価(積算地区)	代表機労材規格(東京地区)	単価(東京地区)	備考
<賃>バックホウ(クローラ型) 山積0.8m3(平積0.6) 排1~3, 2011, 2014	5.55%		バックホウ クローラ型 山積0.8m3(平積0.6m3)		KTPC00018 KTPT00018
その他(機械)			その他(機械)		EK009
普通作業員	37.13%		普通作業員		RTPC00002 RTPT00002
特殊作業員	15.71%		特殊作業員		RTPC00001 RTPT00001
運転手(特殊)	14.81%		運転手(特殊)		RTPC00006 RTPT00006
土木一般世話役	9.27%		土木一般世話役		RTPC00009 RTPT00009
その他(労務)			その他(労務)		ER009
再生クラッシャーラン 40~0mm	11.93%		再生クラッシャーラン RC-40		TTPC00008 TTPT00008
軽油 パトロール給油, 2~4KL積載車給油	5.01%		軽油パトロール給油		TTPC00013 TTPT00013

施工単価表

コンクリート

SPK24040153

単第0 -0005 表

小型構造物 18-8-40BB

人力打設

1

m3 当り

機械構成比: 0.00%

労務構成比:

42.01%

材料構成比:

57.99%

市場単価構成比:

0.00%

標準単価:

33,825.00000

代表機労材規格(積算地区)	構成比	単価(積算地区)	代表機労材規格(東京地区)	単価(東京地区)	備考
普通作業員	22.75%		普通作業員		RTPC00002 RTPT00002
土木一般世話役	9.31%		土木一般世話役		RTPC00009 RTPT00009
特殊作業員	7.89%		特殊作業員		RTPC00001 RTPT00001
その他(労務)			その他(労務)		ER009
レディーミクストコンクリート指定品 呼び強度18, スランプ8, 粗骨材40 W/C(60%), 種別(高炉)	57.99%		生コンクリート 高炉 24-12-25(20) W/C 55%		TTPCD0010 TTPT00343
積算単価			積算単価		E9999
A=2 小型構造物 C=2 18-8-40BB H=2 現場内小運搬無し K=1 -(全ての費用)			B=3 人力打設 F=2 一般養生 J=2 小型車割増有		

施工単価表

型枠

SPK24040155

単第0 -0006 表

一般型枠

小型構造物

1

m2 当り

機械構成比: 0.00%

労務構成比: 100.00%

材料構成比: 0.00%

市場単価構成比: 0.00%

標準単価:

8,483.40000

代表機労材規格(積算地区)	構成比	単価(積算地区)	代表機労材規格(東京地区)	単価(東京地区)	備考
型わく工	43.77%		型わく工		RTPC00010 RTPT00010
普通作業員	31.27%		普通作業員		RTPC00002 RTPT00002
土木一般世話役	11.92%		土木一般世話役		RTPC00009 RTPT00009
その他(労務)			その他(労務)		ER009
積算単価			積算単価		EP001
A=1 一般型枠 C=1 -(全ての費用)			B=2 小型構造物		

施工単価表

基礎碎石

SPK24040034

単第0 -0009 表

碎石の厚さ7.5cm以下

RC-40

1

m2 当り

機械構成比: 5.94%

労務構成比: 82.36%

材料構成比: 11.70%

市場単価構成比: 0.00%

標準単価:

1,134.10000

代表機労材規格(積算地区)	構成比	単価(積算地区)	代表機労材規格(東京地区)	単価(東京地区)	備考
<賃>バックホウ(クローラ型) 山積0.8m3(平積0.6) 排1~3, 2011, 2014	5.90%		バックホウ クローラ型 山積0.8m3(平積0.6m3)		KTPC00018 KTPT00018
その他(機械)			その他(機械)		EK009
普通作業員	39.47%		普通作業員		RTPC00002 RTPT00002
特殊作業員	16.71%		特殊作業員		RTPC00001 RTPT00001
運転手(特殊)	15.75%		運転手(特殊)		RTPC00006 RTPT00006
土木一般世話役	9.86%		土木一般世話役		RTPC00009 RTPT00009
その他(労務)			その他(労務)		ER009
再生クラッシャーラン 40~0mm	6.34%		再生クラッシャーラン RC-40		TTPC00008 TTPT00008
軽油 パトロール給油, 2~4KL積載車給油	5.33%		軽油パトロール給油		TTPC00013 TTPT00013

施工単価表

床掘り

SPK24040015

単第0 -0010 表

土砂 上記以外(小規模)

1

m3 当り

機械構成比: 19.87%

労務構成比: 72.99%

材料構成比: 7.14%

市場単価構成比: 0.00%

標準単価:

2,170.70000

代表機労材規格(積算地区)	構成比	単価(積算地区)	代表機労材規格(東京地区)	単価(東京地区)	備考
バックホウ(クローラ型) 後方超小旋回型・排2 山積0.28/平積0.2m3	19.87%		バックホウ(クローラ型) 後方超小旋回型・排2 山積0.28/平積0.2m3		MTPC00083 MTPT00083
運転手(特殊)	39.96%		運転手(特殊)		RTPC00006 RTPT00006
普通作業員	33.03%		普通作業員		RTPC00002 RTPT00002
軽油 パトロール給油, 2~4KL積載車給油	7.14%		軽油パトロール給油		TTPC00013 TTPT00013
積算単価			積算単価		EP001
A=1 土砂 E=1 -(全ての費用)			B=5 上記以外(小規模)		

施工単価表

頁0 -0017

埋戻し

SPK24040020

単第0 -0011 表

土砂

上記以外(小規模)

1

m3 当り

機械構成比: 9.48%

労務構成比: 86.47%

材料構成比: 4.05%

市場単価構成比: 0.00%

標準単価:

3,871.1000

代表機材規格(積算地区)	構成比	単価(積算地区)	代表機材規格(東京地区)	単価(東京地区)	備考
バックホウ(クローラ型) 後方超小旋回型・排2 山積0.28/平積0.2m3	8.90%		バックホウ(クローラ型) 後方超小旋回型・排2 山積0.28/平積0.2m3		MTPC00083 MTPT00083
タンパ及びランマ ランマ 質量60~80kg	0.58%		タンパ及びランマ タンパ及びランマ 質量60~80kg		MTPC00048 MTPT00048
普通作業員	49.42%		普通作業員		RTPC00002 RTPT00002
特殊作業員	19.17%		特殊作業員		RTPC00001 RTPT00001
運転手(特殊)	17.88%		運転手(特殊)		RTPC00006 RTPT00006
軽油 パトロール給油, 2~4KL積載車給油	3.20%		軽油パトロール給油		TTPC00013 TTPT00013
ガソリン, レギュラー スタンド渡し, スタンド給油	0.85%		ガソリンレギュラースタンド		TTPC00014 TTPT00014
積算単価			積算単価		EP001
A=5 D=1	上記以外(小規模) -(全ての費用)		B=1 土砂		

数量総括表

工事区分・工種・種別・細別					規 格	数 量	設 計 数 量	単 位	摘 要
レベル1	レベル2	レベル3	レベル4	施工単価名称					
施設整備									
	遊戯施設整備工								
		遊具組立設置工							
			滑台						
				4連ブランコ設置		1	1	基	数量集計表
				4連ブランコ材料費	材料費+安全柵(両側)着地マット8枚+運搬費	1	1	基	
		作業土工							
			床掘り						
				床掘り	機械施工	14.8	10	m3	各種配分表
			埋戻し						
				埋戻し	機械施工	12.3	10	m3	各種配分表

各種配分表

土量配分

土量の変化率：砂質土 L=1.20 C=0.90

L=ほぐした土量/地山の土量

C=締固め後の土量/地山の土量

床掘り(地山土量)

滑台基礎	数量集計表より	砂質土	m3	14.8	発生土
	計			14.8	

流用可能
14.8 m3

埋戻し(締固め土量)

滑台基礎	数量集計表より	砂質土	m3	12.3	流用土
構造物取壊し	数量集計表より	砂質土	m3	0.0	流用土
	計			12.3	

運搬処理

購入土(地山土量)	0.0 m3
発生土(地山土量)	14.8-12.3/0.9 = 1.1 m3

※発生土は場内敷均しで見込んでいる



数量集計表

1/1

種 別	細 別	計 算 式	数 量		単 位
施設整備					
4連ブランコ設置					
4連ブランコ設置		1	1	1	基
4連ブランコ		1	1	1	基
A型基礎	□400×h400	6	1	1	箇所
基礎砕石	RC-40(t=10cm)	0.25*6	1.50	1.50	m2
コンクリート	小型構造物 18N/mm2	0.06*6	0.36	0.36	m3
型枠	小型構造物	0.64*6	3.84	3.84	m2
B型基礎	□200×h300	24	1	1	箇所
基礎砕石	RC-40(t=10cm)	0.09*24	2.16	2.16	m2
コンクリート	小型構造物 18N/mm2	0.01*24	0.24	0.24	m3
型枠	小型構造物	0.24*24	5.76	5.76	m2
C型基礎	1100×2100×h100	4	1	1	箇所
基礎砕石	RC-40(t=10cm)	2.64*4	10.56	10.56	m2
コンクリート	小型構造物 18N/mm2	0.23*4	0.92	0.92	m3
型枠	小型構造物	0.64*4	2.56	2.56	m2
作業土工					
床掘り	4連ブランコ	0.60*6+0.32*24+0.87*4	14.76	14.76	m3
床掘合計			14.76	10	m3
埋戻し	4連ブランコ	0.52*6+0.30*24+0.50*4	12.32	12.32	m3
埋戻し合計			12.32	10	m3