

Ⅱ 水 道 事 業



「出原浄水場1群3号井改築工事」

出原浄水場は芦田川の伏流水を水源としており、河川内に設置した井戸（取水井）から取水しています。

7つある井戸のひとつである1群3号井は、1959年度（昭和34年度）に建設され老朽化しているため、現在改築工事を実施しています。

市民の皆様には水道の重要性、施設整備の必要性を理解していただくため、現場見学会を開催しました。

（2024年（令和6年）2月17日開催）



「工事現場見学会」

1 水源

水源量及び水利権量

(単位：m³/日)

| 系 統 | 水源名 | 種 別 | 水源量 | 水利権量 ※ |
|--------|-----------------|----------|---------|---------|
| 出原浄水場 | 出原水源 | 伏流水（浅井戸） | 40,200 | 40,200 |
| 中津原浄水場 | 三川ダム | 表流水 | 74,000 | 104,000 |
| 〃 | 八田原ダム | 表流水 | 30,000 | |
| 千田浄水場 | 三川ダム | 表流水 | 3,000 | 83,000 |
| 〃 | 八田原ダム | 表流水 | 80,000 | |
| 新市浄水場 | 八田原ダム | 伏流水 | 4,000 | — |
| 福田浄水場 | 福田水源 | 地下水（浅井戸） | 6,400 | — |
| 山野浄水場 | 山野水源 | 地下水（浅井戸） | 850 | — |
| 芋原浄水場 | 七社池 | 表流水 | 80 | — |
| 機織・高西 | 沼田川水道用水 供給事業 | 浄水受水 | 4,000 | — |
| 内 海 | | | 1,300 | — |
| 沼 隈 | | | 7,700 | — |
| 合 計 | | | 251,530 | 227,200 |

※ 水利権量は、河川法第23条及び第24条の規定に基づき許可を得ている水量。

2 施設

(1) 施設能力

(単位：m³/日)

| 系 統 | 取水（受水）地点 | 2023年度末 | | 第六期拡張五次計画 | |
|--------|----------|---------|---------|-----------|---------|
| | | 取水能力 | 配水能力 | 取水能力 | 配水能力 |
| 出原浄水場 | 出原 | 40,200 | 38,600 | 40,200 | 38,600 |
| 中津原浄水場 | 中津原 | 104,000 | 100,000 | 104,000 | 100,000 |
| 千田浄水場 | 中津原 | 48,000 | 46,600 | 83,000 | 80,600 |
| 新市浄水場 | 新市 | — | — | 4,000 | 3,800 |
| 福田浄水場 | 福田 | 6,400 | 6,000 | — | — |
| 山野浄水場 | 山野 | 850 | 500 | 850 | 500 |
| 芋原浄水場 | 芋原 | 70 | 70 | 80 | 70 |
| 小 計 | | 199,520 | 191,770 | 232,130 | 223,570 |
| 浄水受水 | 機織・高西 | 4,000 | 4,000 | 4,000 | 4,000 |
| 〃 | 内 海 | 1,300 | 1,300 | 1,300 | 1,300 |
| 〃 | 沼 隈 | 7,700 | 7,700 | 7,700 | 7,700 |
| 小 計 | | 13,000 | 13,000 | 13,000 | 13,000 |
| 合 計 | | 212,520 | 204,770 | 245,130 | 236,570 |

※ 取水能力と配水能力の差は浄水維持用水量である。

※ 第六期拡張五次計画の数字は、目標年次〔2040年度(令和22年度)〕の値である。

(2) 出原浄水場系施設

| 施設 | 名 称 | 構 造 ・ 能 力 | 数 量 | 備 考 |
|---------------------------------------|-------------|--|----------------|-----|
| ◆ 出原浄水場 (面積 35,315.80㎡) 所在地：北本庄五丁目1-2 | | | | |
| 取 導 水 施 設 | 取 水 井 | RC造 井筒 浅井戸 径6.0m 深18.0m | 7井 | |
| | 取 水 ポ ン プ | 口径150mm 揚程22.0m 揚水量2.33m ³ /分 18.5kW | 14台 | |
| 取 導 水 管 | 取 水 電 気 室 | RC造 面積141m ² | 1室 | |
| | 導 水 管 | 鋼管 口径200~500mm×577m (1系) | 1条 | |
| 淨 水 施 設 | 導 水 管 | 鋼管 口径200~500mm×681m (2系) | 1条 | |
| | 着 水 井 | RC造 幅4.9m 長7.7m 深5.0m 2槽 | 1池 | |
| 淨 水 施 設 | 計 量 器 | せき式流量計 | 2台 | |
| | 薬 品 注 入 設 備 | ポリ塩化アルミニウム注入機 | 3台 | |
| | 消 毒 設 備 | 次亜塩素酸ナトリウム注入機 | 3台 | |
| | 薬 注 室 | RC造 面積130m ² | 1室 | |
| | 急 速 混 和 池 | RC造 幅4.8m 長10.3m 深3.8m | 1池 | |
| | 急 速 ろ 過 池 | RC造 幅3.8m 長8.0m (ろ過面積30.4m ²) ろ速150m/日 | 10池 | |
| | 計 量 器 | 口径600mm 超音波流量計 | 2台 | |
| | 塩 素 混 和 池 | RC造 幅2.83m 長16.4m 深3.0m 2槽 | 1池 | |
| 送 配 水 施 設 | 淨 水 池 | RC造 幅10.92m 長21.2m 深3.0m 2槽 | 1池 | |
| | 送 水 ポ ン プ | 口径250mm×200mm 揚程51m 揚水量6.7m ³ /分 90kW | 4台 | |
| | 送 水 ポ ン プ 室 | RC造 面積231m ² | 1室 | |
| | 計 量 器 | 口径600mm 超音波流量計 | 1台 | |
| | 送 水 管 | 鋼管 口径700mm×615m | 1条 | |
| 配 水 施 設 | 配 水 池 | 木之庄配水池 (NO. 1、2) RC造 有効容量9,190m ³ 緊急遮断弁(流出側) 口径500mm 電動式、震度感知 緊急遮断弁(流入側) 口径300mm 電動式、震度感知 | 1池 1基 2基 | |
| | 配 水 池 | 木之庄配水池 (NO. 3) RC造 有効容量4,000m ³ | 1池 | |
| | 計 量 器 | 口径700mm 超音波流量計 | 1台 | |
| | 計 量 器 | 口径700mm 超音波流量計 | 1台 | |
| 排 水 施 設 | 洗 淨 排 水 池 | RC造 幅34.0m 長30.0m 高さ3.38m | 2池 | |
| | 計 量 器 | 口径250mm 電磁流量計 | 1台 | |
| 電 気 設 備 | 受 電 設 備 | 6,600V 2回線受電 | 1式 | |
| | 変 電 設 備 | 6,600V/440V 750kVA×2台 500kVA×2台 | 1式 | |
| | 電 気 室 | RC造 高圧 面積119m ² 低圧 面積136m ² | 1室 | |
| | 発 電 設 備 | ディーゼルエンジン発電機 90kVA 220V | 1式 | |
| | 発 電 機 室 | RC造 面積42m ² | 1室 | |
| 管 理 施 設 | 管 理 棟 | RC造 2階建 延床面積636m ² | 1棟 | |
| | 監 視 制 御 装 置 | 主監視制御装置 2台 | 1式 | |

※ 2016年 (平成28年) 4月供用開始

(3) 中津原浄水場系施設

| 施設 | 名 称 | 構 造 ・ 能 力 | 数 量 | 備 考 |
|---|----------------------|--|----------|-----|
| ◆ 中津原浄水場 (面積 89,711.82㎡※) 所在地：御幸町大字中津原158 | | | | |
| 取 導 水 施 設 | 取 水 堰 堤 | コンクリート造 高0.8m 長124m 排砂ゲート(6.5m)2門 | 1基 | ※ |
| | 取 水 路 | コンクリート造 幅6.0m~8.0m 長120.8m 深2.1m | 1路 | ※ |
| | 沈 砂 池 | RC造 幅14.0m 長35.0m 深3.0m | 1池 | |
| | 導 水 管 | 鋼管 口径600mm~1,500mm×1,107m | 1条 | |
| | 導 水 ポ ン プ 井 | RC造 幅4.8m 長10.5m 深4.35m | 1池 | |
| 導 水 ポ ン プ | 〃 | RC造 幅4.8m 長10.5m 深4.8m | 1池 | |
| | 導 水 ポ ン プ | 口径350mm 揚程9.5m 揚水量15m ³ /分 37kW | 8台 | |
| 浄 水 施 設 | 着 水 井 | RC造 幅4.2m 長18.6m 深4.35m | 1池 | |
| | 計 量 器 | せき式流量計 | 1台 | |
| | 薬 品 注 入 設 備 | 硫酸アルミニウム、ポリ塩化アルミニウム、飽和消石灰、粉末活性炭 炭酸ガス | 1式 1式 | |
| | 消 毒 設 備 | 次亜塩素酸ナトリウム注入機 前中処理5.0~270ℓ/時 後処理0.5~45ℓ/時 | 各2台 | |
| | 薬 注 棟 | 薬品注入機室：RC造 2階建 延床面積359m ² | 1棟 | |
| | 〃 | 次亜注入機室：RC造 平屋建 延床面積204m ² | 1棟 | |
| | 〃 | 飽和消石灰棟：鉄骨造 平屋建 面積299m ² | 1棟 | |
| | 急 速 攪 拌 池 | RC造 幅4.7m 長7.5m 深2.4m | 1池 | |
| | フ ロ ッ ク 形 成 池 | RC造 幅44.0m 長14.0m 深3.5m (4段) | 1池 | |
| | 薬 品 沈 澱 池 | RC造 幅49.8m 長39.1m 深2.5m (横流式傾斜板付き) | 1池 | |
| 浄 水 池 | 浄 水 池 | RC造 幅49.8m 長5.0m 深3.5m | 1池 | |
| | 急 速 ろ 過 池 | RC造 10.75m×7.2m(ろ過面積77.4m ²) ろ速120m/日 | 16池 | |
| | 浄 水 井 | RC造 幅26.5m 長42.0m 深3.8m | 2池 | |
| | 送 水 ポ ン プ 井 | RC造 幅31.4m 長3.5m 深5.75m | 1池 | |
| | 送 水 ポ ン プ | 口径350mm×250mm 揚程58m 揚水量13.9m ³ /分 190kW | 4台 | |
| 配 水 施 設 | 〃 | 口径350mm×250mm 揚程59m 揚水量13.9m ³ /分 190kW | 2台 | |
| | 送 水 ポ ン プ 室 | RC造 平屋建 面積420m ² (10.5m×40.0m) | 1棟 | |
| | 計 量 器 | (千田系) 口径800mm 電磁流量計 | 1台 | |
| | 〃 | (久松台系) 口径800mm 電磁流量計 | 1台 | |
| | 送 水 管 | 鋼管 口径800mm×1,654m | 1条 | |
| 〃 | 鋼管 口径800mm×1,642m | 1条 | | |
| 配 水 池 | 配 水 池 | 千田配水池 RC造 有効容量18,000m ³ | 1池 | |
| | 〃 | 千田配水池 鋼製 有効容量15,500m ³ | 1池 | |
| | 〃 | 緊急遮断弁(流出側) 口径800mm 電動式、震度感知 | 2基 | |
| | 〃 | 緊急遮断弁(流入側) 口径800mm 電動式、震度感知 | 2基 | |
| | 〃 | 久松台配水池 RC造 有効容量18,500m ³ | 1池 | |
| 計 量 器 | 〃 | 緊急遮断弁(流出側) 口径700mm 電動式、震度感知 | 1基 | |
| | 〃 | 緊急遮断弁(流入側) 口径600mm 電動式、震度感知 | 1基 | |
| | 計 量 器 | (千田系) 口径1,100mm 超音波流量計 | 1台 | |
| 〃 | (久松台系) 口径700mm 電磁流量計 | 1台 | | |
| 排 水 処 理 施 設 | 一 次 濃 縮 槽 | RC造 内径26.0m 深4.1m 有効容量2,200m ³ | 1池 | ※ |
| | 二 次 濃 縮 槽 | RC造 内径13.0m 深2.2m 有効容量300m ³ | 1池 | ※ |
| | 排 水 処 理 設 備 | 脱水機1.5m×1.5m×87ch(脱水面積321m ²) | 3台 | ※ |
| | 排 水 処 理 棟 | RC造 2階建 延床面積398m ² | 1棟 | ※ |
| 電 気 設 備 | 受 電 設 備 | 22,000V 2回線受電 | 1式 | ※ |
| | 変 電 設 備 | 22,000V/3,300V 6,000kVA×2台 | 1式 | ※ |
| | 発 電 設 備 | ディーゼルエンジン発電機 750kVA 3,300V | 1式 | ※ |
| | 発 電 機 室 | RC造 平屋建 面積209.6m ² | 1棟 | ※ |
| | 太 陽 光 発 電 | 水質管理センター棟 9.36kW | 1式 | ※ |
| 管 理 施 設 | 中央管理センター | RC造 2階建(一部3階建) 延床面積2,430m ² | 1棟 | ※ |
| | 水質管理センター | RC造 5階建 延床面積2,722m ² | 1棟 | ※ |
| | 監 視 制 御 設 備 | 広域監視制御装置(主監視制御装置9台) | 1式 | ※ |

※印は、工業用水道と共用である。

(4) 千田浄水場系施設

| 施設 | 名 称 | 構 造 ・ 能 力 | 数量 | 備考 |
|--|--|---|----------|----|
| ◆ 千田浄水場 (面積 121, 029. 32㎡) 所在地: 千田町大字千田340 | | | | |
| 導水施設 | 導水ポンプ井 | RC造 幅24. 0m 長7. 0m 深4. 1m | 1池 | ※ |
| | 導水ポンプ | 口径250mm×150mm 揚程70m 揚水量8. 2m ³ /分 150kW | 1台 | ※ |
| | 〃 | 口径350mm×250mm 揚程70m 揚水量16. 5m ³ /分 300kW | 3台 | ※ |
| | 導水管 | 鋼管 口径1, 000mm~1, 100mm×3, 762. 8m | 1条 | |
| | サージタンク | ステンレス製 容量14. 0m ³ | 1基 | |
| 浄水施設 | 計量器 | 口径800mm 超音波流量計 | 1台 | ※ |
| | 着水井 | 前後半円形RC造 幅5. 5m 長16. 5m 深3. 45m | 1池 | |
| | 薬品注入設備 | 硫酸アルミニウム、ポリ塩化アルミニウム、飽和消石灰、粉末活性炭炭酸ガス | 1式 1式 | |
| | 消毒設備 | 次亜塩素酸ナトリウム注入機 前中処理2100/時 後処理450/時 | 各2台 | |
| | 薬注棟 | 薬品注入機室: RC造 3階建 延床面積1, 097m ² | 1棟 | |
| | 〃 | 飽和消石灰棟: 鉄骨造 平屋建 面積330m ² | 1棟 | |
| | 急速攪拌池 | RC造 幅5. 0m 長10. 0m 深4. 0m | 1池 | |
| | フロック形成池 | RC造 幅43. 2m 長12. 0m 深3. 5m (3段) | 1池 | |
| | 薬品沈澱池 | RC造 幅43. 2m 長26. 0m 深3. 3m (横流式傾斜板付き) | 1池 | |
| | 中塩素混和池 | RC造 幅10. 0m 長26. 0m 深4. 0m | 1池 | |
| 急速ろ過池 | RC造 5. 0m×11. 0m (ろ過面積55. 0m ²) ろ速150m/日 (自然平衡形) | 8池 | | |
| | 後塩素混和池 | RC造 幅9. 4m 長29. 2m 深2. 05m | 1池 | |
| 送配水施設 | 北ポンプ井 | RC造 幅10. 0m 長19. 0m 有効水深4. 0m | 1池 | |
| | 北送水ポンプ | 口径250mm×250mm 揚程15. 0m 揚水量8. 5m ³ /分 30kW | 4台 | |
| | 北送水ポンプ室 | RC造 延床面積249. 5m ² | 1棟 | |
| | 計量器 | 口径500mm 超音波流量計 | 1台 | |
| | 送水管 | 鋼管 口径600mm×107m (場内配管) | 1条 | |
| 配水池 | 配水池 | 千田南配水池 RC造 有効容量25, 000m ³ (12, 500m ³ ×2) | 1池 | |
| | 〃 | 千田北配水池 鋼製円形 有効容量9, 100m ³ | 1池 | |
| | | 緊急遮断弁 (流出側) 口径800mm 電動式、流量感知 | 1基 | |
| | 計量器 | (北系) 口径600mm 超音波流量計 | 1台 | |
| | 〃 | (南系) 口径700mm 超音波流量計 | 1台 | |
| 弁制御室 | RC造 平屋建 面積98. 5m ² | 1棟 | | |
| 排水処理施設 | 濃縮槽 | RC造 幅15. 0m 長15. 0m 深4. 0m 有効容量700m ³ | 2池 | |
| | 排水処理設備 | 脱水機1. 5m×1. 5m×86ch (脱水面積319m ²) | 1台 | |
| | 排水処理棟 | RC造 3階建 延床面積751m ² | 1棟 | |
| 電気設備 | 受電設備 | 6, 600V 2回線受電 | 1式 | |
| | 変電設備 | 6, 600V/440V 1, 000kVA×2台 | 1式 | |
| | 発電設備 | ディーゼルエンジン発電機163PS 125kVA 440V 1台 | 1式 | |
| 管理施設 | 管理棟 | RC造 2階建 延床面積1, 259m ² | 1棟 | |
| | 監視制御設備 | 主監視制御装置2台 | 1式 | |
| 付帯施設 | 排水枳 | RC造 有効容量630m ³ | 1池 | |
| | 雨水枳 | RC造 有効容量2, 530m ³ | 1池 | |
| | 運動場公園 | グラウンド 憩いの広場 | 1式 | |

※印は、中津原浄水場に設置

(5) 福田浄水場系施設

| 施設 | 名 称 | 構 造 ・ 能 力 | 数 量 | 備 考 |
|--|-------------|---|----------|-----|
| ◆ 福田浄水場 (面積 2,780㎡) 所在地: 芦田町大字福田2913-2 | | | | |
| 取水施設 | 取 水 井 | 内径600mm 深17.0m | 3井 | |
| | 取 水 ポ ン プ | 口径125mm 揚程25m 揚水量1.74m ³ /分 15kW | 3台 | |
| 浄水施設 | 着 水 井 | 内径5.0m 高7.8m 有効容量129m ³ | 1池 | |
| | 急 速 ろ 過 機 | 内径5.05m ろ過面積20.0m ² 処理能力2,500m ³ /日 ろ速125m/日 | 3基 | |
| | 浄 水 井 | RC造 有効容量382m ³ | 1池 | |
| | 薬 品 注 入 設 備 | ホリ塩化アルミニウム注入機 55ml/分 0.02kW | 3台 | |
| | 消 毒 設 備 | 次亜塩素酸トリウム注入機 前処理60ml/分 44W " " 後処理60ml/分 44W | 3台 1台 | |
| 送配水施設 | 送 水 ポ ン プ | 口径125mm×100mm 揚程65m 揚水量2.5m ³ /分 45kW | 3台 | |
| | 送 水 管 | 鋼管 口径350mm×243.34m | 1条 | |
| | 配 水 池 | PC造 内径30m 深4.0m 有効容量2,826m ³ | 1池 | |

(6) 芋原浄水場系施設

| 施設 | 名 称 | 構 造 ・ 能 力 | 数 量 | 備 考 |
|---------------------------------------|---|---|-----|-----|
| ◆ 芋原浄水場 (面積 657.2㎡) 所在地: 加茂町字北山3829-9 | | | | |
| 取導水施設 | 取 水 堰 | RC造 2.8m×1.0m | 1基 | |
| | 集 水 埋 渠 | 有孔ヒューム管 口径200mm×6m | 1条 | |
| | 接 合 井 | RC造 面積0.48m ² 深2.3m 有効容量1.1m ³ | 1池 | |
| | 取 水 ポ ン プ 池 | RC造 面積4.5m ² 深0.75m 有効容量3.37m ³ | 1池 | |
| | 取 水 ポ ン プ | 口径40mm 揚程64m 揚水量0.1m ³ /分 3.7kW | 2台 | |
| 浄水施設 | 導 水 管 | 鋼管 口径50mm×853.9m ホリポリエチレン管 口径50mm×122.4m | 1条 | |
| | 緩 速 ろ 過 池 | RC造 ろ過面積12.5m ² ろ過能力50m ³ /日 | 2池 | |
| | " | RC造 ろ過面積5.0m ² ろ過能力20m ³ /日 | 1池 | |
| | 浄 水 井 | RC造 面積1.44m ² 深1.5m 有効容量2.16m ³ | 1池 | |
| | " | RC造 面積12.3m ² 深1.5m 有効容量18.45m ³ | 1池 | |
| 送配水施設 | 消 毒 設 備 | 次亜塩素酸トリウム注入機 30ml/分 20W | 2台 | |
| | 送 水 ポ ン プ | 口径32mm×32mm 揚程35m 揚水量0.06m ³ /分 1.5kW | 2台 | |
| | 送 水 管 | 鋼管 口径50mm×170.9m ホリポリエチレン管 口径50mm×106.7m | 1条 | |
| | 配 水 池 | RC造 面積16.62m ² 深2.5m 有効容量41.55m ³ | 1池 | |
| 減 圧 池 | RC造 面積1.44m ² 深1.1m 有効容量1.58m ³ | 1池 | | |

(7) 山野浄水場系施設

| 施設 | 名 称 | 構 造 ・ 能 力 | 数 量 | 備 考 |
|--|-------------|---|-----|-----|
| ◆ 山野浄水場 (面積 1,397.73m ²) 所在地：山野町大字山野3767-1 | | | | |
| 取水施設 | 取 水 井 | 内径5.0m 深5.0m | 1井 | |
| | 〃 | 内径2.0m 深5.5m | 1井 | |
| | 取 水 ポ ン プ | 口径65mm 揚程20m 揚水量0.382m ³ /分 3.7kW | 2台 | |
| | 〃 | 口径50mm 揚程16m 揚水量0.21m ³ /分 1.5kW | 2台 | |
| 浄水施設 | 急 速 ろ 過 機 | ろ過面積2.4m ² 処理能力300m ³ /日 ろ速125m/日 | 2基 | |
| | 浄 水 井 | RC造 面積10m ² 深2.3m 有効容量23m ³ | 1池 | |
| | 薬 品 注 入 設 備 | ホリ塩化アルミニウム注入機 18.0m ³ /分 20W | 2台 | |
| | 消 毒 設 備 | 次亜塩素酸ナトリウム注入機 22.8m ³ /分 35W | 4台 | |
| 送配水施設 | 送 水 ポ ン プ | 口径65mm×50mm 揚程135m 揚水量0.35m ³ /分 18.5kW | 1台 | |
| | 〃 | 口径65mm×50mm 揚程134m 揚水量0.35m ³ /分 18.5kW | 1台 | |
| | 送 水 管 | 鋼管 口径75mm×1,097.4m タクタイル铸铁管 口径75mm×88.9m | 1条 | |
| | 配 水 池 | RC造 面積48m ² 深3.6m 有効容量172.8m ³ | 1池 | |

(8) 加圧ポンプ所施設

| 系統 | ポンプ所名 | 受水槽 | | ポンプ | | | | | 配水池 | | 調整池 | | | |
|-------------|-------------|----------------|---------|---------|-------|-------------------|------|--------------------------|---------------------------------|------------------|----------------|----------------|-------------|--------|
| | | 有効容量 | 槽数 | 口径 | 揚程 | 揚水量 | 出力 | 台数 | 有効容量 | 池数 | 有効容量 | 池数 | | |
| | | m ³ | 槽 | mm | m | m ³ /分 | kW | 台 | m ³ | 池 | m ³ | 池 | | |
| 中 津 原 | 大 門 | - | - | 80×65 | 33 | 0.67 | 7.5 | 2 | 672 | 1 | - | - | | |
| | 大 津 野 | 120.0 | 2 | 125×100 | 125 | 1.14 | 37 | 3 | 1,475 | 1 | 1,596 278 | 1 1 | | |
| | 奈 良 津 | 135.0 | 1 | 125×125 | 93 | 1.34 | 37 | 3 | 1,000 | 1 | | - | - | |
| | 向 陽 増 圧 | - | - | 80×80 | 36 | 0.733 | 11 | 2 | - | - | - | - | | |
| | 佐 波 | - | - | 150×125 | 92 | 2.27 | 55 | 2 | 1,000 | 1 | (減圧池) | 90 48 21 | 1 1 1 | |
| | 久 松 台 | - | - | 125×100 | 38 | 1.5 | 18.5 | 2 | (城北) 800 | 1 | | - | - | |
| | 赤 坂 | 48.0 | 1 | 100×100 | 105 | 0.81 | 30 | 2 | - | - | | 315 | 1 | |
| | 赤 坂 東 | - | - | 40×40 | 33 | 0.21 | 2.2 | 2 | 80 | 1 | - | - | | |
| | 鈴 谷 | 24.0 | 1 | 65×65 | 102 | 0.4 | 15 | 2 | 190 | 1 | - | - | | |
| | 長 者 原 | 7.9 | 1 | 50×40 | 105 | 0.09 | 5.5 | 2 | 64 | 1 | - | - | | |
| | 津 之 郷 | 32.4 | 1 | 80×65 | 81 | 0.41 | 11 | 3 | 381 | 1 | - | - | | |
| | 柚 ノ 木 | 8.6 | 1 | 50×50 | 92 | 0.2 | 7.5 | 2 | - | - | (高架水槽) | 13 | 1 | |
| | 延 谷 | - | - | 40×40 | 26.3 | 0.07 | 1.5 | 2 | 16 | 1 | - | - | | |
| | 早 戸 | 219.6 | 2 | 200×150 | 95 | 5.0 | 132 | 4 | ※ 3,570 950 620 160 | 1 1 1 1 | 1,748 | 1 | | |
| | 道 上 | 15.6 | 1 | 40×40 | 80 | 0.1 | 5.5 | 2 | | - | - | 58 | 1 | |
| | 園 芸 セ ン タ ー | 道上受水槽共用 | | | 40×40 | 154 | 0.14 | 7.5 | | 2 | - | - | 18 53 | 1 1 |
| | 小 立 | 54.2 | 1 | 80×80 | 90 | 0.8 | 18.5 | 2 | | 691 | 1 | - | - | |
| 箕 島 | 38.5 | 2 | 100×80 | 120 | 0.91 | 37 | 2 | 302 | 1 | (減圧池) | 22 | 1 | | |
| 城 陽 | - | - | 50×50 | 25 | 0.22 | 1.5 | 2 | 76 | 1 | - | - | | | |
| 水 呑 | 60.0 | 1 | 125×100 | 102 | 1.2 | 37 | 2 | 756 | 1 | - | - | | | |
| 田 尻 | 32.4 | 1 | 100×80 | 95 | 0.64 | 18.5 | 2 | 420 | 1 | - | - | | | |
| 白 茅 | 154.0 | 1 | 150×150 | 55 | 2.6 | 37 | 2 | ※ 593 405 1,196 | 1 1 1 | - | - | | | |
| 小 計 | 1,328.3 | 17 | | | | | 49 | | 15,768 | 23 | 4,260 | 12 | | |

※ 町上配水池…緊急遮断弁設置 口径300mm 電動式、震度感知 1基
 白茅配水池…緊急遮断弁設置 口径500mm 機械式、震度感知 1基

| 系統 | ポンプ所名 | 受水槽 | | ポンプ | | | | | 配水池 | | 調整池 | |
|-------------|-----------|----------------|---------|---------|-------|-------------------|------|--------|----------------|-------|----------------|----|
| | | 有効容量 | 槽数 | 口径 | 揚程 | 揚水量 | 出力 | 台数 | 有効容量 | 池数 | 有効容量 | 池数 |
| | | m ³ | 槽 | mm | m | m ³ /分 | kW | 台 | m ³ | 池 | m ³ | 池 |
| 中 津 原 | 靱 鬼 王 | 白茅配水池共用 | | 50 | 47 | 0.3 | 3.7 | 1 | - | - | 98 | 1 |
| | | | | 50 | 56 | 0.33 | 5.5 | 1 | | | | |
| | 靱 御 幸 | - | - | 50×40 | 17 | 0.13 | 0.75 | 2 | - | - | 34 | 1 |
| | 靱 | - | - | 65×65 | 35 | 0.38 | 5.5 | 2 | 444 | 1 | - | - |
| | 走 島 | 27.3 | 1 | 65×65 | 50 | 0.442 | 7.5 | 2 | 276 | 1 | - | - |
| | 高 岩 | 町上配水池共用 | | 125×125 | 41 | 2.0 | 22 | 2 | 775 | 1 | - | - |
| | 本 郷 | 30.0 | 1 | 65×50 | 44 | 0.28 | 5.5 | 2 | 300 | 1 | - | - |
| | 本 郷 大 谷 | 4.5 | 1 | 50×40 | 65 | 0.07 | 2.2 | 2 | - | - | 60 | 1 |
| | 東 村 | - | - | 40×40 | 77 | 0.11 | 5.5 | 2 | 63 | 1 | - | - |
| | 藤 江 | 12.5 | 1 | 50×40 | 105 | 0.32 | 11 | 2 | 160 | 1 | - | - |
| | 中 組 | 2.4 | 1 | 40×40 | 80 | 0.135 | 5.5 | 2 | 43 | 1 | - | - |
| | 岩 田 | - | - | 25×25 | 49 | 0.042 | 1.1 | 2 | 79 | 1 | - | - |
| | 熊 野 | - | - | 80×65 | 24 | 0.9 | 7.5 | 2 | 1,050 | 1 | - | - |
| | 熊 野 第 1 | 3.8 | 1 | 65×50 | 124 | 0.38 | 18.5 | 2 | - | - | 18 | 1 |
| | 熊 野 第 2 | 3.8 | 1 | 65×65 | 70 | 0.35 | 11 | 2 | - | - | 37 | 1 |
| | 熊 野 第 3 | 15.0 | 1 | 65×65 | 110 | 0.32 | 15 | 2 | - | - | 37 | 1 |
| 熊 野 寺 迫 | 3.0 | 1 | 50×40 | 98 | 0.05 | 5.5 | 2 | - | - | 168 | 1 | |
| 上 の 原 | 熊野配水池共用 | | 50×40 | 26 | 0.1 | 2.2 | 2 | - | - | 31 | 1 | |
| 志 田 原 | - | - | 40×40 | 49 | 0.15 | 2.2 | 2 | - | - | - | - | |
| 千 田 | 伊 勢 丘 | - | - | 150×125 | 35 | 3.69 | 37 | 3 | 900 ※ 1,596 | 1 | - | - |
| | | - | - | 100×80 | 36 | 1.67 | 18.5 | 2 | | 1,063 | | |
| | 幕 山 | 181.0 | 2 | 100×100 | 100 | 1.04 | 30 | 3 | 1,050 | 1 | (減圧池) 88 | 1 |
| | | | | 100×100 | 60 | 1.13 | 22 | 1 | 2,100 | 1 | - | - |
| | | | | 150×125 | 74 | 2.52 | 55 | 2 | | | | |
| | 日 吉 台 | - | - | 125×100 | 40 | 1.9 | 22 | 2 | 840 | 1 | - | - |
| | 日 吉 台 第 2 | 26.3 | 1 | 125×100 | 95 | 1.0 | 30 | 2 | 192 | 1 | - | - |
| 服 部 第 2 | 2.2 | 1 | 40 | 140 | 0.091 | 5.5 | 2 | 24 | 1 | - | - | |
| 下 加 茂 第 1 | 111.0 | 1 | 125×100 | 100 | 1.2 | 37 | 2 | 111 | 1 | - | - | |
| 下 加 茂 第 2 | 第1配水池共用 | | 125×100 | 58 | 1.18 | 22 | 2 | 200 | 1 | - | - | |
| 784 | 1 | - | - | - | - | - | - | - | - | - | - | |
| 小 計 | 603.8 | 14 | | | | | 57 | 12,050 | 20 | 571 | 9 | |

※ 伊勢丘配水池…緊急遮断弁設置 口径400mm 電動式、流量感知 1基
 加茂配水池…緊急遮断弁設置 口径300mm 電動式、震度感知 1基
 熊野配水池…緊急遮断弁設置 口径250mm 電動式、震度感知 1基

| 系統 | ポンプ所名 | 受水槽 | | ポンプ | | | | | 配水池 | | 調整池 | |
|-----|-------|------------------|--------|----------------------|----------|-------------------|----------|--------|----------------|--------|-------------------|--------|
| | | 有効容量 | 槽数 | 口径 | 揚程 | 揚水量 | 出力 | 台数 | 有効容量 | 池数 | 有効容量 | 池数 |
| | | m ³ | 槽 | mm | m | m ³ /分 | kW | 台 | m ³ | 池 | m ³ | 池 |
| 千田 | 泉山 | - | - | 40×40 | 75 | 0.1 | 5.5 | 2 | 84 | 1 | - | - |
| | 蛇園山 | - | - | 40×40 | 134 | 0.03 | 7.5 | 2 | 18 | 1 | - | - |
| | 加茂 | 156.0 | 1 | 125×100 125×100 | 80 80 | 1.01 1.52 | 30 37 | 1 2 | } ※ 1,111 | 1 | - | - |
| | 加茂第2 | 15.6 | 1 | 100×80 | 80 | 0.34 | 15 | 2 | | 119 | 1 | - |
| | 加茂第3 | 8.8 | 1 | 65×50 | 150 | 0.185 | 11 | 2 | 105 | 1 | (減圧池) 11 | 1 |
| | 加茂第4 | - | - | 50×40 | 110 | 0.12 | 5.5 | 2 | 10 | 1 | - | - |
| | 四川 | 4.5 | 1 | 50×40 | 50 | 0.05 | 2.2 | 2 | 20 | 1 | - | - |
| | 百谷第1 | 3.3 | 1 | 65×50 | 128 | 0.23 | 11 | 2 | - | - | 28 | 1 |
| | 百谷第2 | 第1調整池共用 | | 65×50 | 103 | 0.17 | 7.5 | 2 | - | - | 28 | 1 |
| | 駅家 | 150.0 | 2 | { 100×100 100×100 | 61 82 | 1.14 1 | 22 30 | 2 2 | 726 850 | 1 1 | - | - |
| | 弥生ヶ丘 | 2.9 | 1 | 40×32 | 27 | 0.06 | 2.2 | 2 | 30 | 1 | - | - |
| | 新山 | - | - | 40×40 | 138 | 0.03 | 7.5 | 2 | 38 | 1 | - | - |
| | 丁谷 | 8.5 | 1 | 65×50 | 61 | 0.22 | 5.5 | 2 | 84 | 1 | - | - |
| | 横路 | 158.0 | 1 | 150×150 | 85 | 2.0 | 55 | 2 | 2,125 | 1 | - | - |
| | 旭丘 | - | - | 100 | 33 | 0.35 | 3.7 | 2 | 282 | 1 | - | - |
| 下竹田 | - | - | 65×40 | 51 | 0.35 | 7.5 | 2 | 500 | 1 | - | - | |
| 中条 | 81.0 | 1 | 125 | 70 | 1.5 | 37 | 2 | 1,065 | 1 | - | - | |
| 伊地 | - | - | 50 | 60 | 0.17 | 3.7 | 2 | 193 | 1 | - | - | |
| 木之内 | - | - | 50 | 70 | 0.13 | 3.7 | 2 | 185 | 1 | - | - | |
| 福田 | 市原 | 18.2 | 1 | 80×65 | 95 | 0.46 | 15 | 2 | 280 | 1 | - | - |
| | 堀町 | - | - | 65×50 | 76 | 0.3 | 11 | 2 | 350 | 1 | - | - |
| | 戸手 | 160.0 | 1 | 150×150 | 66 | 2.0 | 45 | 2 | 1,400 | 1 | - | - |
| | 工業団地 | - | - | 50×40 | 42 | 0.14 | 3.7 | 2 | 300 | 1 | - | - |
| | あしな台 | - | - | 75 | 52 | 0.35 | 7.5 | 2 | 364 | 1 | - | - |
| | 下安井 | - | - | 50 | 55 | 0.17 | 3.7 | 2 | 112 | 1 | - | - |
| 宮内 | 18.0 | 1 | 50×65 | 42 | 0.6 | 3.7 | 3 | - | - | - | - | |
| 内海 | 田島 | [100.0 21.0 | 2 1 | 80 | 85 | 0.5 | 15 | 2 | { 77 203 | 1 1 | (減圧池) [151 36 | 1 1 |
| | 内海東部 | [108.0 150.0 | 1 1 | 65 | 98 | 0.5 | 15 | 2 | 203 | 1 | (減圧池) 233 | 1 |
| 小計 | | 1,413.8 | 19 | | | | | 60 | 10,834 | 27 | 487 | 6 |

| 系統 | ポンプ所名 | 受水槽 | | ポンプ | | | | | 配水池 | | 調整池 | |
|--------|-------|----------------|----|---------|-----|-------------------|------|-----|--|----|----------------|----|
| | | 有効容量 | 槽数 | 口径 | 揚程 | 揚水量 | 出力 | 台数 | 有効容量 | 池数 | 有効容量 | 池数 |
| | | m ³ | 槽 | mm | m | m ³ /分 | kW | 台 | m ³ | 池 | m ³ | 池 |
| 沼 隈 | 大越 | 200.0 | 1 | 150×125 | 60 | 2.5 | 45 | 3 | { 1,200 180 400 720 400 150 300 100 | 1 | - | - |
| | 菅野 | - | - | 80×80 | 75 | 0.75 | 18.5 | 3 | | 1 | - | - |
| | 横倉 | 王子配水池共用 | | 75 | 70 | 0.2 | 5.5 | 2 | | 1 | - | - |
| 山 野 | 山野第2 | 3.2 | 1 | 50×40 | 71 | 0.05 | 3.7 | 2 | | 74 | 1 | - |
| | 山野第3 | 7.6 | 1 | 40×40 | 78 | 0.067 | 5.5 | 2 | 152 | 1 | - | - |
| | 山野第4 | 1.4 | 1 | 20×20 | 105 | 0.013 | 3.7 | 2 | 24 | 1 | - | - |
| | 小計 | 212.2 | 4 | | | | | 14 | 3,700 | 11 | 0 | 0 |
| | 合計 | 3,558.1 | 54 | | | | | 180 | 42,352 | 81 | 5,318 | 27 |

(9) 導水管

(単位：m)

| 口 径 | 総延長 | 管 種 ・ 口 径 別 内 訳 | | | | |
|---------|-------|-----------------|----------|-------|--------|---------|
| | | 铸铁管 | ダクタイル铸铁管 | 鋼 管 | 塩化ビニル管 | ポリエチレン管 |
| 2023年度計 | 7,104 | — | — | 6,982 | — | 122 |
| 50mm | 976 | — | — | 854 | — | 122 |
| 200mm | 30 | — | — | 30 | — | — |
| 250mm | — | — | — | — | — | — |
| 300mm | 469 | — | — | 469 | — | — |
| 400mm | 217 | — | — | 217 | — | — |
| 450mm | — | — | — | — | — | — |
| 500mm | 542 | — | — | 542 | — | — |
| 600mm | 10 | — | — | 10 | — | — |
| 700mm | 61 | — | — | 61 | — | — |
| 800mm | 458 | — | — | 458 | — | — |
| 900mm | 57 | — | — | 57 | — | — |
| 1,000mm | 3,598 | — | — | 3,598 | — | — |
| 1,100mm | 171 | — | — | 171 | — | — |
| 1,350mm | 183 | — | — | 183 | — | — |
| 1,500mm | 332 | — | — | 332 | — | — |

(10) 送水管

(単位：m)

| 口 径 | 総延長 | 管 種 ・ 口 径 別 内 訳 | | | | |
|---------|-------|-----------------|----------|-------|--------|---------|
| | | 铸铁管 | ダクタイル铸铁管 | 鋼 管 | 塩化ビニル管 | ポリエチレン管 |
| 2023年度計 | 5,618 | — | 89 | 5,422 | — | 107 |
| 50mm | 278 | — | — | 171 | — | 107 |
| 75mm | 1,186 | — | 89 | 1,097 | — | — |
| 200mm | — | — | — | — | — | — |
| 350mm | 243 | — | — | 243 | — | — |
| 500mm | — | — | — | — | — | — |
| 700mm | 615 | — | — | 615 | — | — |
| 800mm | 3,296 | — | — | 3,296 | — | — |

(11) 配水管

(単位：m)

| 口 径 | 総延長 | 管 種 ・ 口 径 別 内 訳 | | | | |
|---------|-----------|-----------------|---------|---------|-----------|---------|
| | | 鋳鉄管 | うち耐震管 | 鋼 管 | 塩化ビニル管 | ポリエチレン管 |
| 203年度計 | 2,826,219 | 949,586 | 132,016 | 135,189 | 1,099,177 | 642,267 |
| 20mm | 5 | — | — | — | — | 5 |
| 25mm | 30,229 | — | — | 1,133 | 27,372 | 1,724 |
| 30mm | 4,328 | — | — | — | 4,328 | — |
| 40mm | 52,914 | — | — | 1,374 | 50,035 | 1,505 |
| 50mm | 753,576 | 51,140 | — | 36,677 | 438,227 | 227,532 |
| 75mm | 477,321 | 85,933 | 3,919 | 6,426 | 251,356 | 133,606 |
| 100mm | 812,937 | 266,206 | 3,268 | 9,975 | 318,636 | 218,120 |
| 125mm | 3,118 | — | — | 1,584 | 1,534 | — |
| 150mm | 306,695 | 225,216 | 7,771 | 15,770 | 7,261 | 58,448 |
| 200mm | 163,132 | 157,603 | 31,296 | 4,915 | 428 | 186 |
| 250mm | 80,184 | 73,538 | 35,905 | 6,226 | — | 420 |
| 300mm | 40,699 | 37,788 | 17,700 | 2,190 | — | 721 |
| 350mm | 15,740 | 14,647 | 5,735 | 1,093 | — | — |
| 400mm | 24,850 | 22,826 | 15,641 | 2,024 | — | — |
| 450mm | 10,995 | 4,665 | 3,683 | 6,330 | — | — |
| 500mm | 13,235 | 6,325 | 3,399 | 6,910 | — | — |
| 600mm | 8,868 | 3,335 | 3,335 | 5,533 | — | — |
| 700mm | 6,046 | 364 | 364 | 5,682 | — | — |
| 800mm | 10,478 | — | — | 10,478 | — | — |
| 900mm | 10,295 | — | — | 10,295 | — | — |
| 1,100mm | 574 | — | — | 574 | — | — |

導水管・送水管・配水管総延長計

(単位：m)

| 導水管 | 送水管 | 配水管 | 合計 |
|-------|-------|-----------|-----------|
| 7,104 | 5,618 | 2,826,219 | 2,838,941 |

ア 布設

(単位：m)

| 口 径 | 鋳鉄管 | | 鋼 管 | 塩化ビニル管 | ポリエチレン管 | 合 計 |
|---------|-------|-------|-----|--------|----------|--------|
| | | うち耐震管 | | | | |
| 2023年度計 | 5,171 | 5,171 | 44 | 459 | 37,633 | 43,307 |
| 25mm | — | — | — | — | — | — |
| 40mm | — | — | — | — | 43 | 43 |
| 50mm | — | — | — | ※ 190 | ※ 17,966 | 18,156 |
| 75mm | 96 | 96 | — | ※ 116 | ※ 6,360 | 6,572 |
| 100mm | 126 | 126 | — | ※ 153 | ※ 11,288 | 11,567 |
| 150mm | 69 | 69 | — | — | 1,976 | 2,045 |
| 200mm | 2,320 | 2,320 | — | — | — | 2,320 |
| 250mm | 935 | 935 | — | — | — | 935 |
| 300mm | 308 | 308 | — | — | — | 308 |
| 350mm | 447 | 447 | — | — | — | 447 |
| 400mm | 761 | 761 | — | — | — | 761 |
| 450mm | — | — | — | — | — | — |
| 500mm | 109 | 109 | 44 | — | — | 153 |
| 600mm | — | — | — | — | — | — |
| 700mm | — | — | — | — | — | — |

※印は受贈財産を含む。

・塩化ビニル管 50mm…162m、75mm…116m、100mm…153m
 ・ポリエチレン管 50mm…560m、75mm…194m、100mm…17m

イ 撤去

(単位：m)

| 口 径 | 鋳鉄管 | | 鋼 管 | 塩化ビニル管 | ポリエチレン管 | 合 計 |
|---------|-------|-------|-----|--------|---------|--------|
| | | うち耐震管 | | | | |
| 2023年度計 | 3,971 | 26 | 828 | 30,457 | 267 | 35,523 |
| 25mm | — | — | — | 67 | — | 67 |
| 40mm | — | — | 42 | 748 | — | 790 |
| 50mm | 84 | — | 83 | 15,020 | 24 | 15,211 |
| 75mm | 134 | — | 81 | 3,596 | 16 | 3,827 |
| 100mm | 677 | — | 150 | 11,026 | 134 | 11,987 |
| 150mm | 125 | — | 387 | — | 93 | 605 |
| 200mm | 1,507 | — | 41 | — | — | 1,548 |
| 250mm | 464 | 26 | 44 | — | — | 508 |
| 300mm | 478 | — | — | — | — | 478 |
| 350mm | 502 | — | — | — | — | 502 |
| 400mm | — | — | — | — | — | — |
| 450mm | — | — | — | — | — | — |
| 500mm | — | — | — | — | — | — |
| 600mm | — | — | — | — | — | — |

3 拡張事業

(1) 事業計画

| 区分 | 事業概要 | 認可年月日 |
|--------------------|---|--|
| 創設 | 江戸の神田上水とともに、わが国初期の上水道として価値を発揮していた旧水道の老朽化により、近代水道の布設が町制時代から論議され、市制施行を契機に具体化実施に移った。まず、水源を熊野町の論田池一帯の溪谷に求めφ300mm铸铁管で自然流下により佐波町城山に建設の佐波浄水場まで導水し、市内へ給水するものであった。 | 内務省 9広衛第161号認可 大正10.3.31 |
| 第一期 拡張 | 熊野水源の涸渇並びに1933年(昭和8年)の付近10か町村の合併により、水源探究調査の結果、芦田川からも水源を求めることとし、芦田川敷にφ600mm多孔ヒューム管の集水埋渠を設け、取水井からポンプで佐波浄水場へ導水することにした。 終戦後、進駐軍の飲料水調達要求のため、草戸水源の増強、佐波浄水場ろ過池の改造、配水管の布設等を行った。 | 指令河第1367号認可 昭和10.10.15 指令J.P.N.K727号 (駐留軍指令) 昭和22.5.12 |
| 第二期 拡張 | 戦災復興の進行に伴い給水戸数、給水人口の増加により水量不足を来したため、調査検討後水源を地下水に依存することとし、山手町下中島堤内地に浅井戸3基を掘削するとともに、草戸ポンプ所へ送水、佐波浄水場へ揚水する工事を実施した。 | 厚生省 広衛第247号認可 昭和27.7.29 |
| 第三期 拡張 | 水道の必要性が市民に高まったため、給水区域の拡大を図った結果、大規模な事業計画となり事業認可までに時を費やした。水源は、水道の重要性から水利関係者の理解と協力により、芦田川と高屋川の合流点付近に浅井戸を設置し、伏流水を出原浄水場へ導水し緩速ろ過後、木之庄町の配水池へ送水、市内へ給水した。当時としては、あまりに大事業計画だったため、一次計画20,000m ³ /日、二次計画15,000m ³ /日と区分して施行した。 | 厚生省 広衛第253号認可 昭和31.4.16 |
| 第四期 拡張 | 日本経済が急速に発展するなか、福山市は1961年(昭和36年)日本鋼管(株)の本市進出決定を契機に市東部地区を中心として広大な宅地化が進み、都市発展に不可欠な水道の施設としては上・工水道併設の中津原浄水場を建設した。 まず、上水道50,000m ³ /日の浄水場として御幸町大字中津原地先の芦田川左岸から表流水を取水し、千田町の配水池から主として市東部地区へ給水し、伸び続ける需要に対応した。 | 厚生省 収環第509号認可 昭和38.12.27 |
| 第五期 拡張 (第一次) | 産業の発展並びに市民の生活様式向上により需要水量が当初予測を上廻ったため、第四期拡張事業を繰り上げ完成させ、本事業に着工した。この事業は中津原浄水場の上水道施設50,000m ³ /日を100,000m ³ /日に増量するものであったが、その水源対応上、一次分として10,000m ³ /日の施設建設を行った。また松永地区を本事業に編入し、藤井川上水道企業団から4,000m ³ /日(棕梨ダム系)の浄水受水が開始され、簡易水道は横尾、御幸を廃止し上水道へ統合した。 | 厚生省 環第133号認可 昭和47.3.3 |

| 起工年月日 | 竣工年月日 | 工 費 | 計 画 給 水 量 | | | 計 画 給水人口 | 摘 要 |
|------------------------|------------------------|------------------|------------------|------------------|--------------------------|--------------|---|
| | | | 1 人 1 日 平均給水量 | 1 人 1 日 最大給水量 | 1 日 最大給水量 | | |
| 1921. 6 (大正10. 6) | 1925. 11 (大正14. 11) | 円 1, 696, 318 | リットル 83. 4 | リットル 125. 1 | m ³ 6, 250 | 人 50, 000 | 竣工通水式 1925. 11. 15 (大正14. 11. 15) 計画目標年次 起工から23年後 |
| 1935. 2 (昭和10. 2) | 1936. 3 (昭和11. 3) | 12, 264 | 133. 0 | 200. 0 | 10, 000 | 50, 000 | 進駐軍必要水量 1日平均 1, 000m ³ |
| 1947. 6 (昭和22. 6) | 1948. 3 (昭和23. 3) | 6, 378, 000 | — | — | — | — | |
| 1951. 4 (昭和26. 4) | 1955. 2 (昭和30. 2) | 56, 000, 000 | 166. 3 | 250. 0 | 20, 000 | 80, 000 | 計画目標年次 1960年度 (昭和35年度) |
| 1953. 11 (昭和28. 11) | 1965. 10 (昭和40. 10) | 634, 000, 000 | 200. 0 | 300. 0 | 55, 000 | 133, 000 | 計画目標年次 1972年度 (昭和47年度) |
| 1964. 4 (昭和39. 4) | 1972. 5 (昭和47. 5) | 2, 660, 000, 000 | 270. 0 | 320. 0 | 105, 000 | 236, 000 | 計画目標年次 1975年度 (昭和50年度) |
| 1972. 3 (昭和47. 3) | 1973. 11 (昭和48. 11) | 1, 458, 000, 000 | 435. 0 | 520. 0 | 115, 000 | 221, 000 | 計画目標年次 1972年度 (昭和47年度) |

| 区 分 | 事 業 概 要 | 認 可 年 月 日 |
|----------------------|--|--|
| 第五期 拡 張 (第二次) | 中津原浄水場を40,000m ³ /日増量し、第一次と合わせ50,000m ³ /日の施設が完成し、第四期～第五期拡張で100,000m ³ /日の上水道施設を有することとなり本市の主力浄水場となった。配水池は久松台へ築造し、市内南部方面を中心に給水区域とした。また、離島である走島町を新たに給水区域とした。 | 厚生省環第302号認可 昭和48.3.31 給水区域拡張(走島) 厚生省環第767号認可 昭和50.12.6 |
| 第六期 拡 張 | 産業の発展と都市規模の拡大による水需要の増加に対応するため、八田原ダムの建設による水源の確保、新規浄水場の建設、未普及地区の解消及び簡易水道の統合等を主な柱とした第六期拡張事業に着手した。 主な建設工事としては、合併前から布設していた駅家・加茂の両上水道を本事業に編入し、福田浄水場の建設により未普及地区であった芦田地区への給水と宜山簡易水道の統合を実現した。また、松永地区の安定給水のため、広島県沼田川用水供給事業から3,000m ³ /日の浄水の受水を開始した。 | 厚生省 環第447号認可 昭和52.7.14 |
| 第六期 拡 張 (一次変更) | 1973年(昭和48年)のオイルショックを契機とした経済の低迷は、本市の水需要の伸びにも深刻な影響を及ぼし、事業計画の見直しを行わざるをえない状況に至ったが、今後の需要見通し、八田原ダムの工期延期等の流動的要因が多く、基本計画を策定することが困難であった。一方、熊野簡易水道は、農村地域から急速に宅地化が進行し、給水に支障を来す状況となった。そこで同簡易水道の上水道への統合を主要目的とした第一次変更を行い、基本計画の見直しは第二次変更で行うこととした。 建設工事としては、熊野浄水場を2,000m ³ /日の施設能力を有する浄水場に改造し、1986年度(昭和61年度)当初より上水道に統合した。 | 厚生省 生衛第104号認可 昭和60.3.6 |
| 第六期 拡 張 (二次変更) | 経済構造が高度成長から低成長へと移行したことに伴う事業計画の変更について、懸案となっていた事項に見通しがついたため、第二次変更を行った。主要な建設工事としては、八田原ダム建設、藤井川上水道企業団から給水を受けていた松永地区について、中津原浄水場からの給水に切り換えた。また加茂町百谷、赤坂町長者原の水道未普及地区の解消、水量水圧の安定を図るため千田配水池の増設工事等を行った。 | 厚生省 生衛第235号認可 平成元.3.23 |
| 第六期 拡 張 (三次変更) | 1991年(平成3年)厚生省は、21世紀を展望してより高水準な水道構築のため、「ふれっしゅ水道計画」を策定した。これは、「安全で良質な水を安定して供給する」ことを最大の目標に掲げ、その実現を求めているもので、これを受け第三次変更を行った。本事業では、千田浄水場の建設、中央管理センターの完成による水の効率的運用のための集中管理体制の確立、水道施設の耐震化、服部簡易水道の上水道への統合、水道未普及地区の解消等を行った。 | |

| 起工年月日 | 竣工年月日 | 工 費 | 計 画 給 水 量 | | | 計 画 給水人口 | 摘 要 |
|----------------------|----------------------|------------------------|------------------|------------------|----------------------------|---------------|------------------------------|
| | | | 1 人 1 日 平均給水量 | 1 人 1 日 最大給水量 | 1 日 最大給水量 | | |
| 1973. 4 (昭和48. 4) | 1978. 3 (昭和53. 3) | 円 5, 070, 000, 000 | リットル 444. 0 | リットル 555. 0 | m ³ 155, 000 | 人 279, 400 | 計画目標年次 1977年度 (昭和52年度) |
| 1977. 4 (昭和52. 4) | — | 円 82, 000, 000, 000 | 528. 0 | 660. 0 | 238, 000 | 360, 000 | 計画目標年次 1985年度 (昭和60年度) |
| 1984. 4 (昭和59. 4) | — | | 404. 0 | 506. 0 | 180, 000 | 356, 000 | 計画目標年次 1988年度 (昭和63年度) |
| 1989. 4 (平成元. 4) | — | | 437. 0 | 536. 0 | 220, 000 | 410, 000 | 計画目標年次 2005年度 (平成17年度) |
| 1996. 4 (平成8. 4) | — | | 464. 0 | 553. 0 | 220, 000 | 398, 000 | 計画目標年次 2009年度 (平成21年度) |

| 区 分 | 事 業 概 要 | 認 可 年 月 日 |
|----------------------|--|---|
| 第六期 拡 張 (変 更) | <p>2003年(平成15年)2月本市は、沼隈郡内海町及び芦品郡新市町と合併した。これに伴い内海町簡易水道事業、新市町水道事業を本市水道事業が全部譲り受け統合するための事業変更を行った。</p> <p>また、2005年(平成17年)2月に沼隈郡沼隈町と合併し、沼隈町水道事業を本市水道事業が全部譲り受け統合するための事業変更を行った。</p> <p>さらに、2006年(平成18年)3月に深安郡神辺町と合併し、神辺町水道事業を本市水道事業が全部譲り受け統合するための事業変更を行った。</p> | <p>厚生労働省 健水収第0123001号受理 平成15. 1. 23</p> <p>健水収第0128001号受理 平成17. 1. 28</p> <p>健水収第0228004号受理 平成18. 2. 28</p> |
| 第六期 拡 張 (四次変更) | <p>2009年度(平成21年度)に『福山市水道事業中長期ビジョン』を策定し、「安心・安全な給水の確保」「災害対策の充実」「効率的な事業運営と利用者サービスの向上」「環境対策の充実」を4本の柱とし、ビジョンの実現に向け事業を実施している。四次変更では、山野簡易水道及び芋原簡易水道を上水道へ統合した。</p> <p>また、未普及地域の解消を目的とした給水区域の拡大、山野浄水場の取水地点の追加、出原浄水場及び福田浄水場の浄水方法の変更を実施していく。</p> | <p>厚生労働省 発健1030第1号認可 平成21. 10. 30</p> |
| 第六期 拡 張 (変 更) | <p>第六期拡張事業（四次変更）の施行から7年が経過したことから、計画給水人口及び計画1日最大給水量を見直すための事業変更を行った。</p> | <p>厚生労働省 生食水収1005第2号 受理 平成28. 10. 5</p> |
| 第六期 拡 張 (五次変更) | <p>2016年度(平成28年度)に策定した、今後10年間の中長期的な経営の基本計画である『福山市上下水道事業中長期ビジョン（経営戦略）』を2021年度(令和3年度)に改定し、将来にわたって持続可能な事業経営を行い、市民に信頼される安心・安全でしなやかな上下水道事業の確立をめざした取組を推進している。</p> <p>五次変更では、水道施設や配水管の整備状況に合わせて給水区域の縮小を行うとともに、神辺町東中条の給水区域の拡張を行った。</p> <p>また、芋原浄水場、中津原浄水場及び千田浄水場の浄水方法の変更、出原浄水場の取水地点の変更を実施していく。</p> | <p>厚生労働省 発生食0324第12号認可 令和5. 3. 27</p> <p>発生食0328第3号許可 令和5. 3. 28</p> |

| 起工年月日 | 竣工年月日 | 工 費 | 計 画 給 水 量 | | | 計 画 給水人口 人 | 摘 要 |
|----------------------|----------------------------|-----|--------------------------|--------------------------|--------------------------------|------------------|------------------------------|
| | | | 1 人 1 日 平均給水量 リットル | 1 人 1 日 最大給水量 リットル | 1 日 最大給水量 m ³ | | |
| — | — | | 442.0 | 538.0 | 257,500 | 478,210 | 計画目標年次 2009年度 (平成21年度) |
| 2009.10 (平成21.10) | 2028.3 (令和10.3) (予定) | | 338.0 | 396.0 | 176,000 | 444,000 | 計画目標年次 2027年度 (令和9年度) |
| 2016.10 (平成28.10) | 2035.3 (令和17.3) (予定) | | 308.0 | 363.0 | 164,000 | 451,000 | 計画目標年次 2034年度 (令和16年度) |
| 2023.3 (令和5.3) | 2041.3 (令和23.3) (予定) | | 299.0 | 360.0 | 161,000 | 445,000 | 計画目標年次 2040年度 (令和22年度) |

(2) 第六期拡張事業

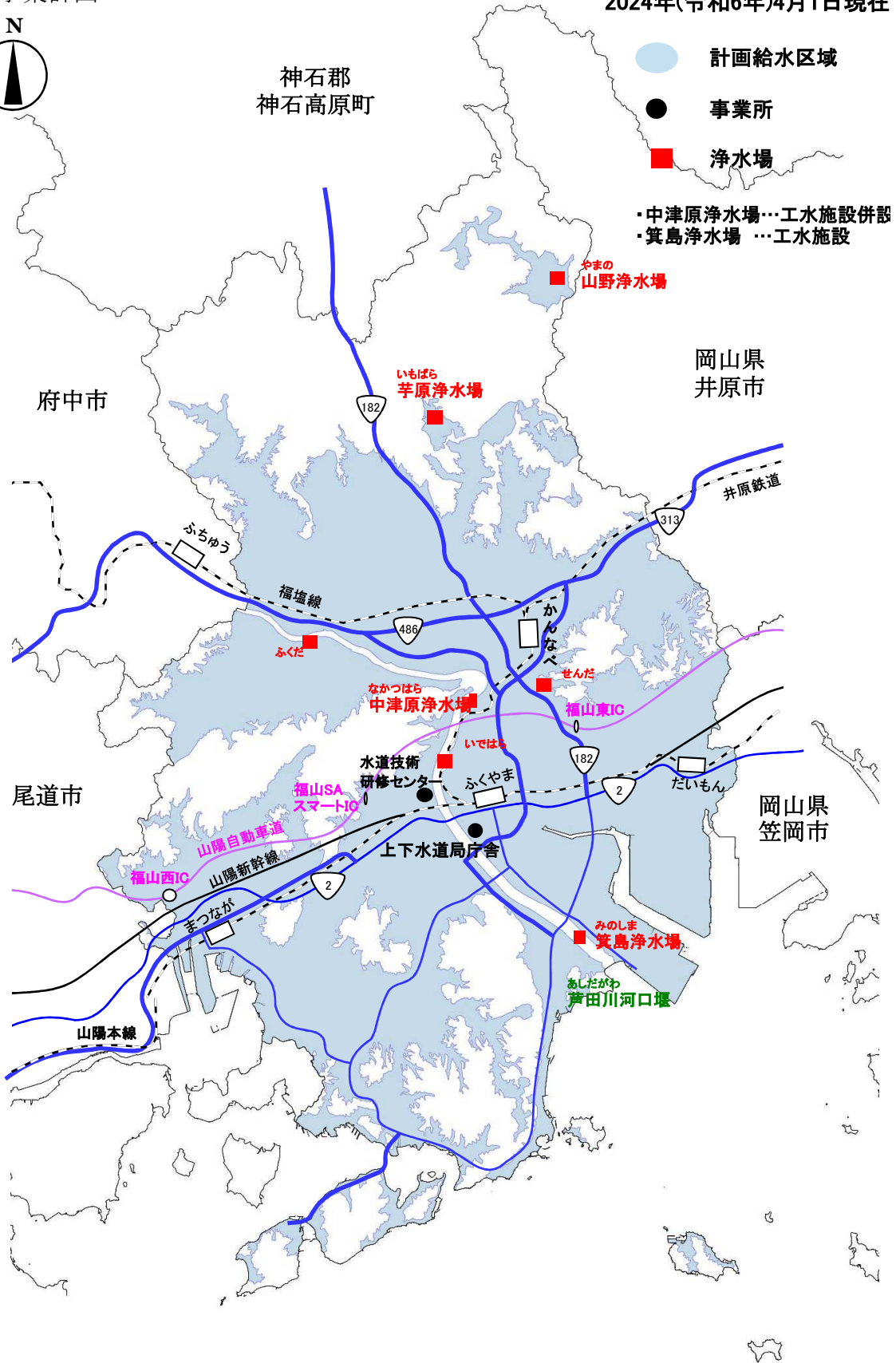
ア 計画概要（第六期拡張事業五次変更）

| 目 標 年 次 | 2040年度 (令和22年度) | 備 考 | |
|-----------|------------------------|----------------------|---|
| 行政区域内人口 | 464,034 人 | | |
| 給水区域内人口 | 463,737 人 | | |
| 給水人口 | 445,000 人 | | |
| 1日最大給水量 | 161,000 m ³ | | |
| 1日平均給水量 | 133,000 m ³ | | |
| 1人1日最大給水量 | 360 ㍓ | | |
| 1人1日平均給水量 | 299 ㍓ | | |
| 給水普及率 | 95.8 % | | |
| 予定事業費 | 82,000,000 千円 | | 第六期拡張事業費 四次変更分迄実施額 [1977(昭和52)～2021(令和3)年度事業費累計] |
| 財源内訳 | | | |
| | 国庫補助金 8,252,144 千円 | 国庫補助金 8,252,144 千円 | |
| | 起 債 56,459,300 千円 | 起 債 44,088,300 千円 | |
| | 出 資 金 4,994,202 千円 | 出 資 金 4,994,202 千円 | |
| | 自 己 資 金 12,294,354 千円 | 自 己 資 金 9,102,854 千円 | |

※ 第六期拡張事業(五次変更)の目標年次は2040年度(令和22年度)であるが、変更計画上の給水人口のピークが2023年度(令和5年度)であることから、行政区域内人口から給水普及率までの値は2023年度(令和5年度)を使用している。

イ 事業計画

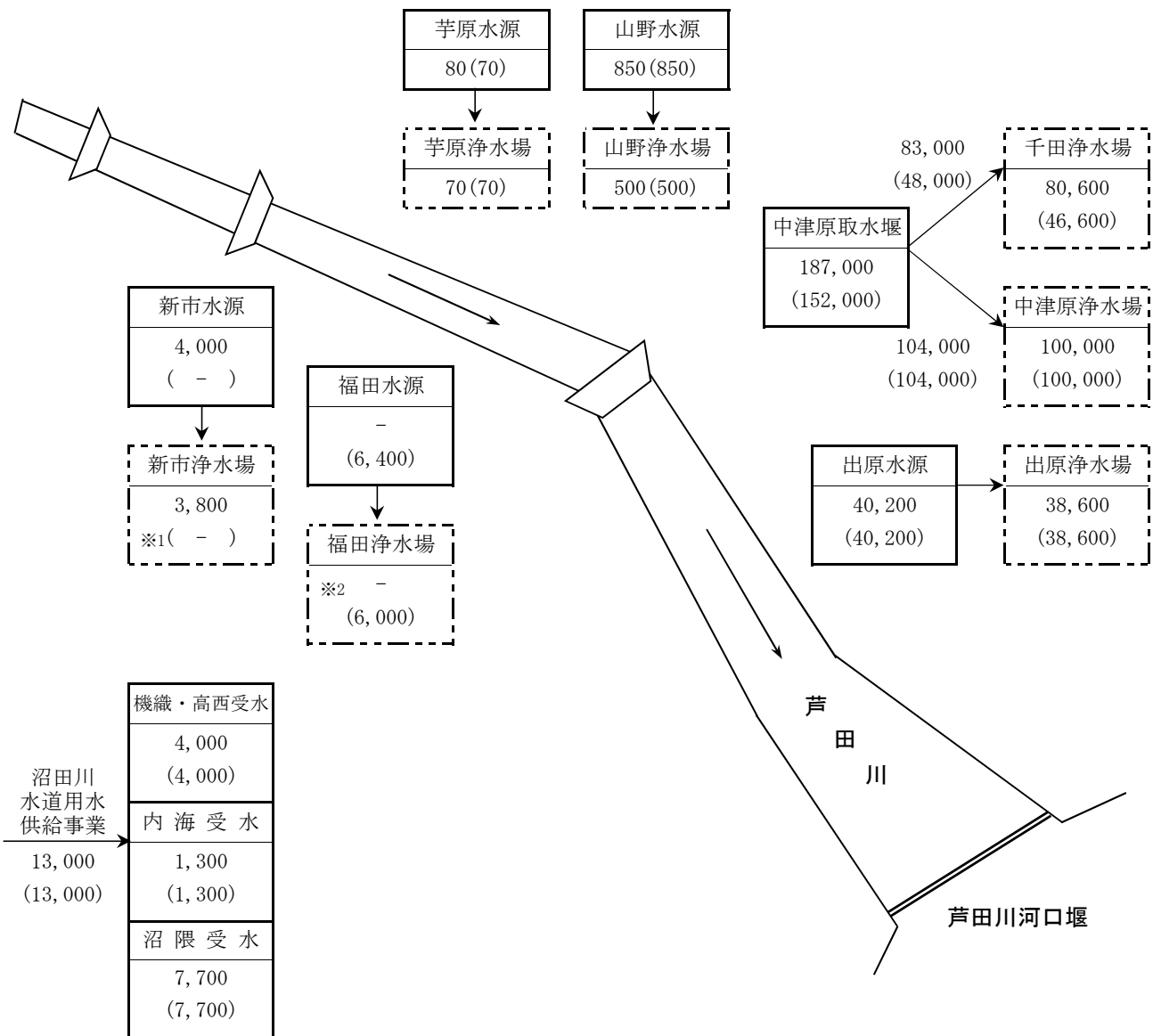
2024年(令和6年)4月1日現在



ウ 水源系統図

(単位：m³/日)

…第六期拡張五次計画取水能力
 …第六期拡張五次計画配水能力
 ()内は2023年度(令和5年度)末能力



※1 未建設

※2 廃止

(3) 建設改良工事の概況 (1件3千万円以上の工事)

ア 配水管整備事業

| 工事名 | 工事費 (円) | 工事場所 | 施行内容 |
|------------------|-------------|------------------|--|
| 配水管布設工事 (配整4-3) | 175,378,180 | 駅家町 | 配水管 口径500mm 延長109.2m、口径400mm 延長755.5m、 口径200mm 延長27.0m、口径100mm 延長6.0m |
| 配水管布設工事 (配整4-2) | 95,661,390 | 駅家町 | 配水管 口径400mm 延長5.0m、口径350mm 延長447.0m、 口径150mm 延長11.3m、口径100mm 延長6.4m |
| 配水管布設工事 (配整4-6) | 82,152,400 | 新市町 | 配水管 口径200mm 延長468.4m、口径100mm 延長14.9m、 口径75mm 延長48.9m、口径50mm 延長71.6m |
| 配水管布設工事 (配整5-1) | 80,219,700 | 芦田町 | 配水管 口径300mm 延長210.6m、口径250mm 延長297.5m、 口径150mm 延長10.5m、口径100mm 延長221.6m、 口径75mm 延長1.0m、口径50mm 延長24.7m |
| 配水管布設工事 (配整5-54) | 74,497,500 | 千田町 | 配水管 口径100mm 延長252.8m、口径50mm 延長858.4m |
| 配水管布設工事 (配整5-22) | 69,297,800 | 神辺町及び加茂町 | 配水管 口径150mm 延長2.4m、口径100mm 延長630.9m、 口径75mm 延長231.2m、口径50mm 延長234.1m |
| 配水管布設工事 (配整5-49) | 58,361,600 | 新涯町五丁目 | 配水管 口径100mm 延長397.3m、口径50mm 延長408.0m |
| 配水管布設工事 (配整5-60) | 56,227,600 | 日吉台二丁目及び蔵王町 | 配水管 口径100mm 延長329.4m、口径50mm 延長558.6m |
| 配水管布設工事 (配整5-57) | 55,325,600 | 加茂町 | 配水管 口径100mm 延長510.1m、口径50mm 延長488.7m |
| 配水管布設工事 (配整5-62) | 55,244,200 | 大門町一丁目及び大門町 | 配水管 口径75mm 延長354.8m、口径50mm 延長625.5m |
| 配水管布設工事 (配整5-39) | 54,632,600 | 草戸町四丁目外2か町 | 配水管 口径100mm 延長337.0m、口径75mm 延長106.6m、 口径50mm 延長481.4m |
| 配水管布設工事 (配整5-19) | 54,223,400 | 横尾町一丁目及び千田町二丁目 | 配水管 口径100mm 延長222.3m、口径75mm 延長174.8m、 口径50mm 延長441.2m |
| 配水管布設工事 (配整5-47) | 51,988,200 | 伊勢丘三丁目外2か町 | 配水管 口径100mm 延長355.4m、口径75mm 延長5.7m、 口径50mm 延長301.5m |
| 配水管布設工事 (配整5-37) | 51,906,800 | 北吉津町三丁目 | 配水管 口径100mm 延長351.8m、口径50mm 延長388.5m |
| 配水管布設工事 (配整5-55) | 51,779,200 | 御門町一丁目外3か町 | 配水管 口径100mm 延長281.9m、口径75mm 延長123.2m、 口径50mm 延長193.8m |
| 配水管布設工事 (配整5-13) | 51,621,900 | 緑陽町一丁目 | 配水管 口径100mm 延長4.3m、口径75mm 延長166.6m、 口径50mm 延長567.3m |
| 配水管布設工事 (配整5-27) | 49,784,900 | 新涯町四丁目 | 配水管 口径100mm 延長233.8m、口径75mm 延長182.6m、 口径50mm 延長367.9m |
| 配水管布設工事 (配整5-32) | 49,175,500 | 吉津町外2か町 | 配水管 口径100mm 延長159.3m、口径75mm 延長95.2m、 口径50mm 延長436.7m |
| 配水管布設工事 (配整5-48) | 48,843,300 | 引野町北二丁目及び南蔵王町六丁目 | 配水管 口径75mm 延長246.2m、口径50mm 延長528.6m |
| 配水管布設工事 (配整4-43) | 47,491,400 | 駅家町 | 配水管 口径150mm 延長42.2m、口径75mm 延長350.5m、 口径50mm 延長256.2m |
| 配水管布設工事 (配整4-8) | 46,632,960 | 御幸町 | 配水管 水管橋上部工 逆三角ワーレントラス型水管橋 口径500mm 延長43.8m 水管橋下部工 橋台2基 橋台基礎 2か所 |
| 配水管布設工事 (配整5-52) | 46,590,500 | 青葉台二丁目及び青葉台三丁目 | 配水管 口径75mm 延長336.8m、口径50mm 延長533.7m |
| 配水管布設工事 (配整5-61) | 45,683,000 | 松永町二丁目外2か町 | 配水管 口径150mm 延長3.8m、口径75mm 延長79.5m、 口径50mm 延長698.4m |
| 配水管布設工事 (配整5-43) | 45,563,100 | 南蔵王町二丁目 | 配水管 口径50mm 延長682.7m |
| 配水管布設工事 (配整5-33) | 45,434,400 | 草戸町一丁目及び草戸町二丁目 | 配水管 口径100mm 延長39.4m、口径75mm 延長631.1m、 口径50mm 延長2.8m |
| 配水管布設工事 (配整5-18) | 45,081,300 | 瀬戸町 | 配水管 口径100mm 延長592.5m、口径75mm 延長10.6m、 口径50mm 延長248.1m |
| 配水管布設工事 (配整5-20) | 44,372,900 | 本庄町中四丁目外2か町 | 配水管 口径100mm 延長172.5m、口径75mm 延長334.2m、 口径50mm 延長62.7m |

| 工事名 | 工事費 (円) | 工事場所 | 施行内容 |
|------------------|------------|----------------------|--|
| 配水管布設工事 (配整5-23) | 43,678,800 | 大門町 | 配水管 口径100mm 延長516.1m、口径50mm 延長356.9m |
| 配水管布設工事 (配整5-28) | 43,377,400 | 田尻町 | 配水管 口径100mm 延長157.1m、口径50mm 延長507.6m |
| 配水管布設工事 (配整5-25) | 41,431,500 | 御幸町 | 配水管 口径100mm 延長333.4m、口径75mm 延長131.4m、 口径50mm 延長151.4m |
| 配水管布設工事 (配整5-36) | 40,595,500 | 沼隈町 | 配水管 口径100mm 延長112.4m、口径75mm 延長622.9m |
| 配水管布設工事 (配整5-5) | 40,497,600 | 赤坂町 | 配水管 口径200mm 延長416.7m |
| 配水管布設工事 (配整5-34) | 40,289,700 | 春日町三丁目及び春日町 | 配水管 口径100mm 延長350.8m、口径50mm 延長265.7m |
| 配水管布設工事 (配整5-44) | 38,570,400 | 東深津町三丁目及び南蔵 王町四丁目 | 配水管 口径75mm 延長413.0m、口径50mm 延長130.2m |
| 配水管布設工事 (配整4-30) | 37,557,000 | 能島三丁目外2か町 | 配水管 口径100mm 延長299.3m、口径75mm 延長159.1m、 口径50mm 延長400.7m |
| 配水管布設工事 (配整5-12) | 37,129,400 | 南手城町一丁目及び南手 城町二丁目 | 配水管 口径100mm 延長13.1m、口径75mm 延長2.7m、 口径50mm 延長558.8m |
| 配水管布設工事 (配整5-14) | 36,700,400 | 高美台及び清水ヶ丘 | 配水管 口径75mm 延長99.4m、口径50mm 延長540.3m |
| 配水管布設工事 (配整5-3) | 36,438,600 | 駅家町 | 配水管 口径250mm 延長139.8m、口径100mm 延長21.8m、 口径75mm 延長163.5m、口径50mm 延長62.8m |
| 配水管布設工事 (配整5-10) | 35,907,300 | 引野町南一丁目 | 配水管 口径200mm 延長323.1m、口径100mm 延長59.3m、 |
| 配水管布設工事 (配整4-40) | 32,277,500 | 西新涯町一丁目外2か町 | 配水管 口径200mm 延長443.9m、口径100mm 延長15.9m、 |
| 配水管布設工事 (配整4-18) | 32,213,400 | 瀬戸町 | 配水管 口径100mm 延長424.6m、口径75mm 延長94.2m、 口径50mm 延長401.5m |
| 配水管布設工事 (配整5-51) | 32,164,000 | 水呑町 | 配水管 口径50mm 延長496.7m |
| 配水管布設工事 (配整5-29) | 32,090,300 | 沖野上町三丁目及び沖野 上町四丁目 | 配水管 口径100mm 延長78.6m、口径50mm 延長416.4m |
| 配水管布設工事 (配整5-16) | 31,713,000 | 曙町四丁目 | 配水管 口径50mm 延長499.7m |
| 配水管布設工事 (配整5-24) | 31,336,800 | 藤江町 | 配水管 口径100mm 延長538.9m、口径75mm 延長71.1m |

イ 配水管改良事業

| 工事名 | 工事費 (円) | 工事場所 | 施行内容 |
|-----------------|-------------|----------|--|
| 配水管布設工事 (配改4-2) | 115,434,000 | 駅家町及び加茂町 | 配水管 口径250mm 延長212.3m、口径200mm 延長357.4m、 口径150mm 延長1,296.2m、 口径100mm 延長1,386.0m、口径50mm 延長118.3m |

ウ 施設改良事業

| 工事名 | 工事費 (円) | 工事場所 | 施行内容 |
|---------------------------|-------------|----------|---|
| 千田浄水場監視制御設備取替工事 | 196,320,100 | 千田町及び御幸町 | 中央監視制御設備取替工 一式 遠方監視設備取替工 一式 ITV監視設備取替工 一式 ケーブル敷設工 一式 総合試運転工 一式 |
| 出原浄水場1群3号井改築工事 | 177,576,300 | 北本庄五丁目 | 1群3号井改築 内径6.0m H=15.5m 1井 電線管 口径80mm 903.3m 電線管 口径50mm 602.2m さや管推進 SP400A 76.2m さや管推進 SP500A 86.3m |
| (仮称)大越ポンプ所電気設備設置工事 | 163,678,900 | 沼隈町 | 電気設備設置工 一式 |
| 伊勢丘A配水池法面崩壊対策工事 | 131,751,500 | 伊勢丘六丁目 | 土工 一式 法面工 一式 擁壁工 一式 排水構造物工 一式 防護柵工 一式 舗装復旧工 一式 場内整備工 一式 |
| (仮称)大越ポンプ所場内配管布設及び受水槽設置工事 | 96,210,700 | 沼隈町 | 受水管 口径300mm 50.7m 送水管 口径300mm 45.4m 配水管 口径200mm 4.9m SUS鋼板製受水槽有効容量200m ³ |
| (仮称)大越ポンプ所機械設備設置工事 | 62,517,800 | 沼隈町 | 機械設備設置工 一式 送水ポンプ 3台 ポンプ付帯配管 一式 次亜塩素注入設備 一式 |
| 戸手ポンプ所場内配管布設工事 | 44,399,300 | 新市町 | 送水管 口径250mm 48.2m 吸込管 口径200mm 31.4m 電線管 口径50mm 31.0m 場内整備工 一式 |
| 戸手ポンプ所機械設備取替工事 | 39,160,200 | 新市町 | 送水ポンプ取替工 一式 送水ポンプ取替 2台 ポンプ付帯配管工 一式 次亜設備取替工 一式 |
| 鞆平配水池場内配管布設工事 | 35,550,000 | 鞆町後地 | 送水管 口径100mm 199.8m 配水管 口径150mm 71.4m 電線管 口径50mm 146.5m 場内整備工 一式 |
| 戸手ポンプ所電気設備改修工事 | 33,324,500 | 新市町 | 電気設備改修工 一式 計装設備改修工 一式 制御線敷設工 一式 |

(4) 保存工事の概況 (1件5百万円以上の工事)

| 工事名 | 工事費 (円) | 工事場所 | 施行内容 |
|-----------------|------------|----------|--|
| 千田浄水場ろ過池改修工事 | 28,496,600 | 神辺町 | ろ材改修工 1池 塗膜防水工 328m ² サイフォン整備工 1池 劣化補修工 一式 |
| 大門配水池防水工事 | 15,895,000 | 大門町七丁目 | 塗膜防水工 532m ² |
| 配水管等修繕工事(配水5-1) | 8,683,400 | 津之郷町 | 不断水簡易仕切弁 口径200mm 設置2箇所 |
| 木之庄配水池防水工事 | 5,969,700 | 北本庄二丁目 | 塗膜防水工 147m ² |
| バタフライ弁ボルト取替工事 | 5,729,900 | 御幸町及び千田町 | ハウジングボルト取替工 3箇所 タイボルト取替工 2箇所 |

4 給 水

(1) 取水量

(単位：m³)

| 年度 | 総取水量 | 出原系統 | 中津原系統 | 千田系統 | 福田系統 | 熊野系統 | 芋原系統 | 山野系統 | 小 計 (自己水源) | 浄水受水 | | | | | その他 |
|-------------|-------------------|------------------|-------------------|-------------------|------------------|------------|---------------|---------------|-------------------|----------------|----------------|----------------|------------------|------------------|-----|
| | | | | | | | | | | 機 織 | 高 西 | 内 海 | 沼 隈 | 小 計 | |
| 2019 | 52,033,989 | 9,503,881 | 24,084,958 | 14,050,985 | 1,656,971 | 358,471 | 13,712 | 51,458 | 49,720,436 | 532,101 | 46,569 | 285,087 | 1,449,796 | 2,313,553 | - |
| 2020 | 52,107,375 | 9,922,892 | 23,640,998 | 14,222,778 | 1,623,537 | ※1 307,792 | 14,107 | 53,870 | 49,785,974 | 635,589 | 32,099 | 263,090 | 1,390,623 | 2,321,401 | - |
| 2021 | 50,447,649 | 9,499,448 | 22,823,505 | 14,078,511 | 1,692,543 | - | 13,778 | 49,962 | 48,157,747 | 565,742 | 117,175 | 270,059 | 1,336,926 | 2,289,902 | - |
| 2022 | 50,586,666 | 9,477,706 | 22,859,656 | 14,198,033 | 1,691,023 | - | 14,634 | 62,651 | 48,303,703 | 396,486 | 223,633 | 304,702 | 1,358,142 | 2,282,963 | - |
| 2023 | 50,617,692 | 9,546,151 | 22,854,846 | 14,240,197 | 1,712,618 | - | 13,936 | 50,551 | 48,418,299 | 351,164 | 228,764 | 293,162 | 1,326,303 | 2,199,393 | - |
| 4月 | 4,109,818 | 774,843 | 1,882,895 | 1,161,548 | 137,504 | - | 1,157 | 4,736 | 3,962,683 | - | 18,362 | 21,422 | 107,351 | 147,135 | - |
| 5月 | 4,239,381 | 801,847 | 1,922,785 | 1,196,986 | 142,070 | - | 1,065 | 5,010 | 4,069,763 | 18,830 | 18,826 | 22,556 | 109,406 | 169,618 | - |
| 6月 | 4,135,268 | 782,143 | 1,856,631 | 1,170,481 | 138,944 | - | 1,278 | 3,771 | 3,953,248 | 35,282 | 18,107 | 21,808 | 106,823 | 182,020 | - |
| 7月 | 4,351,226 | 828,910 | 1,948,630 | 1,214,297 | 148,563 | - | 1,186 | 4,199 | 4,145,785 | 36,889 | 19,155 | 23,954 | 125,443 | 205,441 | - |
| 8月 | 4,315,411 | 828,529 | 1,967,287 | 1,199,577 | 145,853 | - | 1,159 | 4,377 | 4,146,782 | 3,878 | 19,050 | 23,508 | 122,193 | 168,629 | - |
| 9月 | 4,084,419 | 781,517 | 1,849,903 | 1,139,187 | 141,957 | - | 1,145 | 4,075 | 3,917,784 | 18,262 | 18,257 | 21,502 | 108,614 | 166,635 | - |
| 10月 | 4,283,112 | 812,230 | 1,926,423 | 1,205,935 | 147,622 | - | 1,105 | 4,363 | 4,097,678 | 33,432 | 19,331 | 22,546 | 110,125 | 185,434 | - |
| 11月 | 4,148,495 | 782,694 | 1,859,455 | 1,163,734 | 142,329 | - | 1,174 | 3,948 | 3,953,334 | 47,230 | 18,853 | 22,199 | 106,879 | 195,161 | - |
| 12月 | 4,383,498 | 825,834 | 1,971,784 | 1,229,566 | 149,342 | - | 1,171 | 4,184 | 4,181,881 | 43,824 | 20,233 | 24,930 | 112,630 | 201,617 | - |
| 1月 | 4,311,990 | 794,579 | 1,943,641 | 1,219,956 | 144,594 | - | 1,142 | 4,008 | 4,107,920 | 37,717 | 19,824 | 37,655 | 108,874 | 204,070 | - |
| 2月 | 4,002,367 | 738,756 | 1,813,052 | 1,130,026 | 132,528 | - | 1,130 | 3,823 | 3,819,315 | 36,323 | 18,565 | 27,878 | 100,286 | 183,052 | - |
| 3月 | 4,252,707 | 794,269 | 1,912,360 | 1,208,904 | 141,312 | - | 1,224 | 4,057 | 4,062,126 | 39,497 | 20,201 | 23,204 | 107,679 | 190,581 | - |
| 月平均 | 4,218,141 | 795,513 | 1,904,571 | 1,186,683 | 142,718 | - | 1,161 | 4,213 | 4,034,858 | 29,264 | 19,064 | 24,430 | 110,525 | 183,283 | - |
| 日平均 | 138,300 | 26,082 | 62,445 | 38,908 | 4,679 | - | 38 | 138 | 132,290 | 959 | 625 | 801 | 3,624 | 6,009 | - |
| 日最大 | (8月3日) 149,180 | 27,362 | 69,276 | 40,777 | 4,748 | - | 43 | 134 | 142,340 | 1,311 | 611 | 786 | 4,132 | 6,840 | - |
| 各系統の日最大 | | 28,517 12月29日 | 69,378 5月8日 | 43,777 6月20日 | 6,330 1月25日 | - | 65 6月12日 | 274 5月25日 | - | 1,919 11月9日 | 709 12月23日 | 1,473 2月1日 | 4,773 7月17日 | - | - |

※1 熊野浄水場廃止（2021年（令和3年）3月31日）に伴い、同年2月3日～取水停止

(2) 配水量

(単位: m³)

| 年度 | 総配水量 | 出原系統 | 中津原系統 | 千田系統 | 福田系統 | 熊野系統 | 芋原系統 | 山野系統 | 小計 (自己水源) | 浄水受水 | | | | | その他 |
|----------------|------------|----------------|----------------|------------------|----------------|---------|-------------|--------------|--------------|----------------|---------------|---------------|----------------|-----------|-----|
| | | | | | | | | | | 機織 | 高西 | 内海 | 沼隈 | 小計 | |
| 2019 | 50,141,334 | 8,578,017 | 23,604,729 | 13,762,712 | 1,516,153 | 301,000 | 13,712 | 51,458 | 47,827,781 | 532,101 | 46,569 | 285,087 | 1,449,796 | 2,313,553 | - |
| 2020 | 50,159,495 | 8,985,091 | 23,035,321 | 13,939,068 | 1,554,239※1 | 256,398 | 14,107 | 53,870 | 47,838,094 | 635,589 | 32,099 | 263,090 | 1,390,623 | 2,321,401 | - |
| 2021 | 49,024,269 | 8,822,849 | 22,416,712 | 13,900,567 | 1,530,499 | - | 13,778 | 49,962 | 46,734,367 | 565,742 | 117,175 | 270,059 | 1,336,926 | 2,289,902 | - |
| 2022 | 49,019,422 | 8,796,816 | 22,414,171 | 13,947,092 | 1,501,095 | - | 14,634 | 62,651 | 46,736,459 | 396,486 | 223,633 | 304,702 | 1,358,142 | 2,282,963 | - |
| 2023 | 48,980,221 | 8,820,887 | 22,452,555 | 13,939,121 | 1,503,778 | - | 13,936 | 50,551 | 46,780,828 | 351,164 | 228,764 | 293,162 | 1,326,303 | 2,199,393 | - |
| 4月 | 3,953,454 | 717,359 | 1,842,400 | 1,120,921 | 119,746 | - | 1,157 | 4,736 | 3,806,319 | - | 18,362 | 21,422 | 107,351 | 147,135 | - |
| 5月 | 4,084,102 | 733,791 | 1,888,230 | 1,162,528 | 123,860 | - | 1,065 | 5,010 | 3,914,484 | 18,830 | 18,826 | 22,556 | 109,406 | 169,618 | - |
| 6月 | 3,994,178 | 718,006 | 1,827,796 | 1,139,446 | 121,861 | - | 1,278 | 3,771 | 3,812,158 | 35,282 | 18,107 | 21,808 | 106,823 | 182,020 | - |
| 7月 | 4,238,609 | 761,163 | 1,934,892 | 1,200,742 | 130,986 | - | 1,186 | 4,199 | 4,033,168 | 36,889 | 19,155 | 23,954 | 125,443 | 205,441 | - |
| 8月 | 4,197,441 | 770,053 | 1,939,900 | 1,183,114 | 130,209 | - | 1,159 | 4,377 | 4,028,812 | 3,878 | 19,050 | 23,508 | 122,193 | 168,629 | - |
| 9月 | 3,994,789 | 726,478 | 1,841,434 | 1,129,341 | 125,681 | - | 1,145 | 4,075 | 3,828,154 | 18,262 | 18,257 | 21,502 | 108,614 | 166,635 | - |
| 10月 | 4,175,182 | 753,573 | 1,911,870 | 1,188,775 | 130,062 | - | 1,105 | 4,363 | 3,989,748 | 33,432 | 19,331 | 22,546 | 110,125 | 185,434 | - |
| 11月 | 4,004,991 | 721,020 | 1,822,480 | 1,135,775 | 125,433 | - | 1,174 | 3,948 | 3,809,830 | 47,230 | 18,853 | 22,199 | 106,879 | 195,161 | - |
| 12月 | 4,222,096 | 758,491 | 1,920,821 | 1,204,967 | 130,845 | - | 1,171 | 4,184 | 4,020,479 | 43,824 | 20,233 | 24,930 | 112,630 | 201,617 | - |
| 1月 | 4,147,665 | 737,502 | 1,885,701 | 1,190,246 | 124,996 | - | 1,142 | 4,008 | 3,943,595 | 37,717 | 19,824 | 37,655 | 108,874 | 204,070 | - |
| 2月 | 3,863,648 | 687,803※2 | 1,766,357 | 1,105,283 | 116,200 | - | 1,130 | 3,823 | 3,680,596 | 36,323 | 18,565 | 27,878 | 100,286 | 183,052 | - |
| 3月 | 4,104,066 | 735,648 | 1,870,674 | 1,177,983 | 123,899 | - | 1,224 | 4,057 | 3,913,485 | 39,497 | 20,201 | 23,204 | 107,679 | 190,581 | - |
| 月平均 | 4,081,685 | 735,074 | 1,871,046 | 1,161,593 | 125,315 | - | 1,161 | 4,213 | 3,898,402 | 29,264 | 19,064 | 24,430 | 110,525 | 183,283 | - |
| 日平均 | 133,826 | 24,101 | 61,346 | 38,085 | 4,109 | - | 38 | 138 | 127,816 | 959 | 625 | 801 | 3,624 | 6,009 | - |
| 日最大 (7月27日) | 145,005 | 25,586 | 66,707 | 40,852 | 4,381 | - | 48 | 148 | 137,722 | 1,319 | 604 | 784 | 4,576 | 7,283 | - |
| 各系統の日最大 | | 25,798 8月3日 | 67,850 8月2日 | 41,440 12月30日 | 4,838 1月12日 | - | 65 6月12日 | 274 5月25日 | - | 1,919 11月9日 | 709 12月23日 | 1,473 2月1日 | 4,773 7月17日 | - | - |

※2 中津原浄水場での販売水量16m³を含む。

※1 熊野浄水場廃止(2021年(令和3年)3月31日)に伴い、同年2月3日～配水停止

(3) 水質検査

| 検査項目 | | 出 原 浄 水 場 | | | | | 中 津 原 浄 水 場 | | | | | | |
|--------------------|---|-----------|-----------|-----------|-----------|-----------|-------------|----------|----------|----------|----------|----------|----------|
| | | 第1原水 | 第2原水 | 送水 | 給水栓① | 給水栓② | 原水 | 送水 | 給水栓① | 給水栓② | 給水栓③ | 給水栓④ | 給水栓⑤ |
| 健康に関する項目 | 一般細菌 1mL中 | 75 | 21 | 0 | 0 | 0 | 5,000 | 0 | 0 | 0 | 0 | 0 | 0 |
| | 大腸菌 | 検出 | 検出 | 不検出 | 不検出 | 不検出 | 検出 | 不検出 | 不検出 | 不検出 | 不検出 | 不検出 | 不検出 |
| | カドミウム及びその化合物 (mg/L) | <0.0003 | <0.0003 | <0.0003 | <0.0003 | <0.0003 | <0.0003 | <0.0003 | <0.0003 | <0.0003 | <0.0003 | <0.0003 | <0.0003 |
| | 水銀及びその化合物 (mg/L) | <0.00005 | <0.00005 | <0.00005 | <0.00005 | <0.00005 | <0.00005 | <0.00005 | <0.00005 | <0.00005 | <0.00005 | <0.00005 | <0.00005 |
| | セレン及びその化合物 (mg/L) | <0.001 | <0.001 | <0.001 | <0.001 | <0.001 | <0.001 | <0.001 | <0.001 | <0.001 | <0.001 | <0.001 | <0.001 |
| | 鉛及びその化合物 (mg/L) | <0.001 | <0.001 | <0.001 | <0.001 | <0.001 | <0.001 | <0.001 | <0.001 | <0.001 | <0.001 | <0.001 | <0.001 |
| | ヒ素及びその化合物 (mg/L) | 0.002 | 0.001 | 0.001 | 0.001 | 0.001 | 0.001 | <0.001 | <0.001 | <0.001 | <0.001 | <0.001 | <0.001 |
| | 六価クロム化合物 (mg/L) | <0.002 | <0.002 | <0.002 | <0.002 | <0.002 | <0.002 | <0.002 | <0.002 | <0.002 | <0.002 | <0.002 | <0.002 |
| | 亜硝酸態窒素 (mg/L) | <0.004 | <0.004 | <0.004 | <0.004 | <0.004 | 0.008 | <0.004 | <0.004 | <0.004 | <0.004 | <0.004 | <0.004 |
| | シアン化物イオン及び塩化シアン (mg/L) | <0.001 | <0.001 | <0.001 | <0.001 | <0.001 | <0.001 | <0.001 | <0.001 | <0.001 | <0.001 | <0.001 | <0.001 |
| | 硝酸態窒素及び亜硝酸態窒素 (mg/L) | 0.91 | 0.55 | 0.69 | 0.72 | 0.72 | 0.49 | 0.47 | 0.53 | 0.55 | 0.52 | 0.55 | 0.54 |
| | フッ素及びその化合物 (mg/L) | 0.28 | 0.29 | 0.29 | 0.29 | 0.29 | 0.26 | 0.22 | 0.21 | 0.22 | 0.21 | 0.22 | 0.22 |
| | ホウ素及びその化合物 (mg/L) | <0.05 | <0.05 | <0.05 | <0.05 | <0.05 | <0.05 | <0.05 | <0.05 | <0.05 | <0.05 | <0.05 | <0.05 |
| | 四塩化炭素 (mg/L) | <0.0002 | <0.0002 | <0.0002 | <0.0002 | <0.0002 | <0.0002 | <0.0002 | <0.0002 | <0.0002 | <0.0002 | <0.0002 | <0.0002 |
| | 1,4-ジオキサン (mg/L) | <0.005 | <0.005 | <0.005 | <0.005 | <0.005 | <0.005 | <0.005 | <0.005 | <0.005 | <0.005 | <0.005 | <0.005 |
| | シス-1,2-ジクロロエチレン及びトランス-1,2-ジクロロエチレン (mg/L) | <0.004 | <0.004 | <0.004 | <0.004 | <0.004 | <0.004 | <0.004 | <0.004 | <0.004 | <0.004 | <0.004 | <0.004 |
| | ジクロロメタン (mg/L) | <0.002 | <0.002 | <0.002 | <0.002 | <0.002 | <0.002 | <0.002 | <0.002 | <0.002 | <0.002 | <0.002 | <0.002 |
| | テトラクロロエチレン (mg/L) | <0.001 | <0.001 | <0.001 | <0.001 | <0.001 | <0.001 | <0.001 | <0.001 | <0.001 | <0.001 | <0.001 | <0.001 |
| | トリクロロエチレン (mg/L) | <0.001 | <0.001 | <0.001 | <0.001 | <0.001 | <0.001 | <0.001 | <0.001 | <0.001 | <0.001 | <0.001 | <0.001 |
| | ベンゼン (mg/L) | <0.001 | <0.001 | <0.001 | <0.001 | <0.001 | <0.001 | <0.001 | <0.001 | <0.001 | <0.001 | <0.001 | <0.001 |
| | 塩素酸 (mg/L) | - | - | <0.06 | <0.06 | <0.06 | - | 0.09 | 0.10 | 0.12 | 0.10 | 0.11 | 0.10 |
| | クロロ酢酸 (mg/L) | - | - | <0.002 | <0.002 | <0.002 | - | <0.002 | <0.002 | <0.002 | <0.002 | <0.002 | <0.002 |
| | クロロホルム (mg/L) | - | - | <0.001 | 0.002 | 0.002 | - | 0.010 | 0.020 | 0.026 | 0.017 | 0.025 | 0.022 |
| | ジクロロ酢酸 (mg/L) | - | - | <0.002 | <0.002 | <0.002 | - | 0.006 | 0.007 | 0.007 | 0.008 | 0.007 | 0.010 |
| | ジブromクロロメタン (mg/L) | - | - | 0.007 | 0.010 | 0.010 | - | 0.001 | 0.002 | 0.002 | 0.001 | 0.002 | 0.002 |
| | 臭素酸 (mg/L) | - | - | <0.001 | <0.001 | <0.001 | - | <0.001 | <0.001 | <0.001 | <0.001 | <0.001 | <0.001 |
| | 総トリハロメタン (mg/L) | - | - | 0.015 | 0.023 | 0.023 | - | 0.015 | 0.028 | 0.035 | 0.024 | 0.034 | 0.031 |
| トリクロロ酢酸 (mg/L) | - | - | <0.002 | <0.002 | <0.002 | - | 0.005 | 0.010 | 0.013 | 0.009 | 0.013 | 0.012 | |
| ブromジクロロメタン (mg/L) | - | - | 0.003 | 0.006 | 0.006 | - | 0.004 | 0.007 | 0.008 | 0.006 | 0.008 | 0.007 | |
| ブromホルム (mg/L) | - | - | 0.004 | 0.005 | 0.005 | - | <0.001 | <0.001 | <0.001 | <0.001 | <0.001 | <0.001 | |
| ホルムアルデヒド (mg/L) | - | - | <0.008 | <0.008 | <0.008 | - | <0.008 | <0.008 | <0.008 | <0.008 | <0.008 | <0.008 | |
| 性状に関する項目 | 亜鉛及びその化合物 (mg/L) | <0.005 | <0.005 | <0.005 | <0.005 | <0.005 | <0.005 | <0.005 | <0.005 | <0.005 | <0.005 | <0.005 | |
| | アルミニウム及びその化合物 (mg/L) | 0.013 | <0.005 | 0.009 | 0.008 | 0.008 | 0.145 | 0.016 | 0.016 | 0.017 | 0.015 | 0.016 | |
| | 鉄及びその化合物 (mg/L) | 0.08 | 0.02 | <0.01 | <0.01 | <0.01 | 0.23 | <0.01 | <0.01 | <0.01 | <0.01 | <0.01 | |
| | 銅及びその化合物 (mg/L) | <0.01 | <0.01 | <0.01 | <0.01 | <0.01 | <0.01 | <0.01 | <0.01 | <0.01 | <0.01 | <0.01 | |
| | ナトリウム及びその化合物 (mg/L) | 17.4 | 18.5 | 18.7 | 18.6 | 18.5 | 8.5 | 9.5 | 9.6 | 10.0 | 9.5 | 9.9 | |
| | マンガン及びその化合物 (mg/L) | 0.058 | 0.071 | <0.001 | <0.001 | <0.001 | 0.037 | <0.001 | <0.001 | <0.001 | <0.001 | <0.001 | |
| | 塩化物イオン (mg/L) | 14.6 | 17.6 | 16.8 | 17.3 | 17.2 | 6.5 | 8.4 | 8.8 | 8.9 | 8.5 | 9.0 | |
| | カルシウム、マグネシウム等〔硬度〕 (mg/L) | 61.5 | 43.9 | 47.4 | 52.4 | 48.7 | 31.3 | 34.6 | 35.8 | 36.2 | 33.8 | 34.9 | |
| | 蒸発残留物 (mg/L) | 136 | 115 | 124 | - | - | 94 | 91 | - | - | - | - | |
| | 陰イオン界面活性剤 (mg/L) | <0.01 | <0.01 | <0.01 | - | - | <0.01 | <0.01 | - | - | - | - | |
| | ジェオスミン (mg/L) | <0.000001 | <0.000001 | <0.000001 | <0.000001 | <0.000001 | 0.000002 | 0.000002 | 0.000002 | 0.000002 | 0.000002 | 0.000002 | |
| | 2-メチルイソボルネオール (mg/L) | <0.000001 | <0.000001 | <0.000001 | <0.000001 | <0.000001 | 0.000004 | 0.000001 | 0.000001 | 0.000001 | 0.000001 | 0.000002 | |
| | 非イオン界面活性剤 (mg/L) | 0.003 | <0.002 | <0.002 | - | - | 0.003 | <0.002 | - | - | - | - | |
| | フェノール類 (mg/L) | <0.0005 | <0.0005 | <0.0005 | - | - | <0.0005 | <0.0005 | - | - | - | - | |
| | 有機物 (TOC) (mg/L) | 1.0 | 0.9 | 0.9 | 0.8 | 0.8 | 2.1 | 1.1 | 1.0 | 1.0 | 1.0 | 1.0 | |
| pH | 7.2 | 7.3 | 7.3 | 7.3 | 7.3 | 7.7 | 7.5 | 7.5 | 7.6 | 7.4 | 7.5 | | |
| 味 | - | - | 異常なし | 異常なし | 異常なし | - | 異常なし | 異常なし | 異常なし | 異常なし | 異常なし | | |
| 臭気 | 異常なし | 異常なし | 異常なし | 異常なし | 異常なし | 藻臭 | 異常なし | 異常なし | 異常なし | 異常なし | 異常なし | | |
| 色度 (度) | 2.5 | 1.8 | 0.5 | <0.5 | <0.5 | 7.4 | <0.5 | <0.5 | <0.5 | <0.5 | <0.5 | | |
| 濁度 (度) | 0.5 | <0.1 | <0.1 | <0.1 | <0.1 | 5.9 | <0.1 | <0.1 | <0.1 | <0.1 | <0.1 | | |
| 残留塩素 (mg/L) | - | - | 0.6 | 0.4 | 0.4 | - | 0.8 | 0.4 | 0.5 | 0.5 | 0.5 | | |
| 気温 (°C) | 18.4 | 18.4 | 18.8 | 19.5 | 19.2 | 17.1 | 17.1 | 19.0 | 20.1 | 17.7 | 17.4 | | |
| 水温 (°C) | 18.8 | 18.6 | 18.8 | 19.6 | 19.2 | 17.4 | 19.3 | 20.1 | 19.7 | 19.5 | 20.6 | | |

※ 数値は、定期検査の年間平均値である。

| 検査項目 | | 福田浄水場 | | | 千田浄水場 | | | | | | 芋原浄水場 | | |
|--------------------|---|-----------|-----------|-----------|----------|----------|----------|----------|----------|----------|-----------|-----------|----------|
| | | 原水 | 送水 | 給水栓 | 原水 | 送水 | 給水栓① | 給水栓② | 給水栓③ | 給水栓④ | 原水 | 送水 | 給水栓 |
| 健康に関する項目 | 一般細菌 1mL中 | 0 | 1 | 1 | 4,800 | 0 | 0 | 0 | 0 | 0 | 790 | 0 | 0 |
| | 大腸菌 | 不検出 | 不検出 | 不検出 | 検出 | 不検出 | 不検出 | 不検出 | 不検出 | 不検出 | 検出 | 不検出 | 不検出 |
| | カドミウム及びその化合物 (mg/L) | <0.0003 | <0.0003 | <0.0003 | <0.0003 | <0.0003 | <0.0003 | <0.0003 | <0.0003 | <0.0003 | <0.0003 | <0.0003 | <0.0003 |
| | 水銀及びその化合物 (mg/L) | <0.00005 | <0.00005 | <0.00005 | <0.00005 | <0.00005 | <0.00005 | <0.00005 | <0.00005 | <0.00005 | <0.00005 | <0.00005 | <0.00005 |
| | セレン及びその化合物 (mg/L) | <0.001 | <0.001 | <0.001 | <0.001 | <0.001 | <0.001 | <0.001 | <0.001 | <0.001 | <0.001 | <0.001 | <0.001 |
| | 鉛及びその化合物 (mg/L) | <0.001 | <0.001 | <0.001 | <0.001 | <0.001 | <0.001 | <0.001 | <0.001 | <0.001 | <0.001 | <0.001 | <0.001 |
| | ヒ素及びその化合物 (mg/L) | <0.001 | <0.001 | <0.001 | 0.001 | <0.001 | <0.001 | <0.001 | <0.001 | <0.001 | 0.005 | 0.003 | 0.003 |
| | 六価クロム化合物 (mg/L) | <0.002 | <0.002 | <0.002 | <0.002 | <0.002 | <0.002 | <0.002 | <0.002 | <0.002 | <0.002 | <0.002 | <0.002 |
| | 亜硝酸態窒素 (mg/L) | <0.004 | <0.004 | <0.004 | 0.008 | <0.004 | <0.004 | <0.004 | <0.004 | <0.004 | <0.004 | <0.004 | <0.004 |
| | シアン化物イオン及び塩化シアン (mg/L) | <0.001 | <0.001 | <0.001 | <0.001 | <0.001 | <0.001 | <0.001 | <0.001 | <0.001 | <0.001 | <0.001 | <0.001 |
| | 硝酸態窒素及び亜硝酸態窒素 (mg/L) | 0.44 | 0.44 | 0.48 | 0.47 | 0.48 | 0.51 | 0.52 | 0.51 | 0.51 | 0.31 | 0.37 | 0.37 |
| | フッ素及びその化合物 (mg/L) | 0.26 | 0.26 | 0.25 | 0.28 | 0.23 | 0.24 | 0.23 | 0.24 | 0.24 | 0.06 | 0.06 | 0.07 |
| | ホウ素及びその化合物 (mg/L) | <0.05 | <0.05 | <0.05 | <0.05 | <0.05 | <0.05 | <0.05 | <0.05 | <0.05 | <0.05 | <0.05 | <0.05 |
| | 四塩化炭素 (mg/L) | <0.0002 | <0.0002 | <0.0002 | <0.0002 | <0.0002 | <0.0002 | <0.0002 | <0.0002 | <0.0002 | <0.0002 | <0.0002 | <0.0002 |
| | 1,4-ジオキサン (mg/L) | <0.005 | <0.005 | <0.005 | <0.005 | <0.005 | <0.005 | <0.005 | <0.005 | <0.005 | <0.005 | <0.005 | <0.005 |
| | シス-1,2-ジクロロエチレン及びトランス-1,2-ジクロロエチレン (mg/L) | <0.004 | <0.004 | <0.004 | <0.004 | <0.004 | <0.004 | <0.004 | <0.004 | <0.004 | <0.004 | <0.004 | <0.004 |
| | ジクロロメタン (mg/L) | <0.002 | <0.002 | <0.002 | <0.002 | <0.002 | <0.002 | <0.002 | <0.002 | <0.002 | <0.002 | <0.002 | <0.002 |
| | テトラクロロエチレン (mg/L) | <0.001 | <0.001 | <0.001 | <0.001 | <0.001 | <0.001 | <0.001 | <0.001 | <0.001 | <0.001 | <0.001 | <0.001 |
| | トリクロロエチレン (mg/L) | <0.001 | <0.001 | <0.001 | <0.001 | <0.001 | <0.001 | <0.001 | <0.001 | <0.001 | <0.001 | <0.001 | <0.001 |
| | ベンゼン (mg/L) | <0.001 | <0.001 | <0.001 | <0.001 | <0.001 | <0.001 | <0.001 | <0.001 | <0.001 | <0.001 | <0.001 | <0.001 |
| | 塩素酸 (mg/L) | - | <0.06 | <0.06 | - | 0.08 | 0.11 | 0.07 | 0.07 | 0.09 | - | 0.09 | 0.09 |
| | クロロ酢酸 (mg/L) | - | <0.002 | <0.002 | - | <0.002 | <0.002 | <0.002 | <0.002 | <0.002 | - | <0.002 | <0.002 |
| | クロロホルム (mg/L) | - | <0.001 | 0.002 | - | 0.006 | 0.019 | 0.014 | 0.016 | 0.019 | - | 0.014 | 0.025 |
| | ジクロロ酢酸 (mg/L) | - | <0.002 | <0.002 | - | 0.005 | 0.006 | 0.007 | 0.002 | 0.007 | - | 0.008 | 0.011 |
| | ジブromクロロメタン (mg/L) | - | 0.001 | 0.003 | - | 0.001 | 0.002 | 0.002 | 0.002 | 0.002 | - | <0.001 | <0.001 |
| | 臭素酸 (mg/L) | - | <0.001 | <0.001 | - | <0.001 | <0.001 | <0.001 | <0.001 | <0.001 | - | <0.001 | <0.001 |
| | 総トリハロメタン (mg/L) | - | 0.003 | 0.008 | - | 0.011 | 0.029 | 0.023 | 0.026 | 0.029 | - | 0.017 | 0.030 |
| トリクロロ酢酸 (mg/L) | - | <0.002 | <0.002 | - | 0.004 | 0.010 | 0.007 | 0.008 | 0.009 | - | 0.009 | 0.016 | |
| ブromジクロロメタン (mg/L) | - | 0.001 | 0.003 | - | 0.004 | 0.008 | 0.007 | 0.008 | 0.008 | - | 0.003 | 0.005 | |
| ブromホルム (mg/L) | - | <0.001 | <0.001 | - | <0.001 | <0.001 | <0.001 | <0.001 | <0.001 | - | <0.001 | <0.001 | |
| ホルムアルデヒド (mg/L) | - | <0.008 | <0.008 | - | <0.008 | <0.008 | <0.008 | <0.008 | <0.008 | - | <0.008 | <0.008 | |
| 性状に関する項目 | 亜鉛及びその化合物 (mg/L) | <0.005 | <0.005 | <0.005 | <0.005 | <0.005 | <0.005 | <0.005 | <0.005 | <0.005 | <0.005 | <0.005 | |
| | アルミニウム及びその化合物 (mg/L) | <0.005 | 0.009 | 0.008 | 0.122 | 0.029 | 0.034 | 0.028 | 0.029 | 0.029 | 0.049 | 0.005 | |
| | 鉄及びその化合物 (mg/L) | <0.01 | <0.01 | <0.01 | 0.20 | <0.01 | <0.01 | <0.01 | <0.01 | <0.01 | 0.24 | <0.01 | |
| | 銅及びその化合物 (mg/L) | <0.01 | <0.01 | <0.01 | <0.01 | <0.01 | <0.01 | <0.01 | <0.01 | <0.01 | <0.01 | <0.01 | |
| | ナトリウム及びその化合物 (mg/L) | 9.7 | 10.3 | 10.3 | 8.9 | 10.1 | 10.6 | 10.2 | 10.3 | 10.3 | 5.1 | 5.9 | |
| | マンガン及びその化合物 (mg/L) | 0.004 | <0.001 | <0.001 | 0.034 | <0.001 | <0.001 | <0.001 | <0.001 | <0.001 | 0.024 | <0.001 | |
| | 塩化物イオン (mg/L) | 6.9 | 7.4 | 7.4 | 6.6 | 8.6 | 8.9 | 8.8 | 8.9 | 8.8 | 3.7 | 4.3 | |
| | カルシウム、マグネシウム等〔硬度〕 (mg/L) | 34.3 | 33.8 | 33.1 | 32.8 | 32.9 | 32.8 | 30.9 | 33.9 | 31.9 | 27.4 | 28.8 | |
| | 蒸発残留物 (mg/L) | 89 | 85 | - | 83 | 86 | - | - | - | - | 66 | 64 | |
| | 陰イオン界面活性剤 (mg/L) | <0.01 | <0.01 | - | <0.01 | <0.01 | - | - | - | - | <0.01 | <0.01 | |
| | ジェオスミン (mg/L) | <0.000001 | <0.000001 | <0.000001 | 0.000002 | 0.000002 | 0.000002 | 0.000002 | 0.000002 | 0.000002 | <0.000001 | <0.000001 | |
| | 2-メチルイソボルネオール (mg/L) | <0.000001 | <0.000001 | <0.000001 | 0.000004 | 0.000001 | 0.000002 | 0.000001 | 0.000001 | 0.000002 | <0.000001 | <0.000001 | |
| | 非イオン界面活性剤 (mg/L) | 0.003 | <0.002 | - | 0.002 | <0.002 | - | - | - | - | <0.002 | <0.002 | |
| | フェノール類 (mg/L) | <0.0005 | <0.0005 | - | <0.0005 | <0.0005 | - | - | - | - | <0.0005 | <0.0005 | |
| 有機物 (TOC) (mg/L) | 0.5 | 0.4 | 0.4 | 2.0 | 1.1 | 1.0 | 1.0 | 1.0 | 1.0 | 1.9 | 1.3 | | |
| pH値 | 7.0 | 7.0 | 7.0 | 7.7 | 7.6 | 7.6 | 7.5 | 7.6 | 7.5 | 7.6 | 7.6 | | |
| 味 | - | 異常なし | 異常なし | - | 異常なし | 異常なし | 異常なし | 異常なし | 異常なし | - | 異常なし | | |
| 臭気 | 異常なし | 異常なし | 異常なし | 藻臭 | 異常なし | 異常なし | 異常なし | 異常なし | 異常なし | 藻臭 | 異常なし | | |
| 色度 (度) | 0.5 | <0.5 | <0.5 | 7.0 | <0.5 | <0.5 | <0.5 | <0.5 | <0.5 | 9.1 | 1.3 | | |
| 濁度 (度) | <0.1 | <0.1 | <0.1 | 5.3 | <0.1 | <0.1 | <0.1 | <0.1 | <0.1 | 2.3 | <0.1 | | |
| 残留塩素 (mg/L) | - | 0.6 | 0.4 | - | 0.8 | 0.5 | 0.5 | 0.3 | 0.5 | - | 0.9 | | |
| 気温 (°C) | 17.0 | 16.8 | 17.5 | 16.9 | 18.3 | 18.8 | 16.3 | 19.6 | 18.2 | 17.9 | 16.2 | | |
| 水温 (°C) | 18.3 | 18.3 | 19.2 | 17.1 | 18.8 | 19.4 | 19.0 | 20.4 | 19.0 | 13.6 | 16.1 | | |

※ 数値は、定期検査の年間平均値である。

| 検査項目 | | 山野浄水場 | | | 浄水受水 | | 水質基準 (2020年改正) |
|--------------------|---|-----------|-----------|-----------|-----------|-----------------------------|------------------------|
| | | 原水 | 送水 | 給水栓 | 給水栓① | 給水栓② | |
| 健康に関する項目 | 一般細菌 1mL中 | 29 | 0 | 0 | 0 | 0 | 1mL中に100以下 検出されないこと |
| | 大腸菌 | 検出 | 不検出 | 不検出 | 不検出 | 不検出 | 0.003mg/L以下 |
| | カドミウム及びその化合物 (mg/L) | <0.0003 | <0.0003 | <0.0003 | <0.0003 | <0.0003 | 0.0005mg/L以下 |
| | 水銀及びその化合物 (mg/L) | <0.00005 | <0.00005 | <0.00005 | <0.00005 | <0.00005 | 0.01mg/L以下 |
| | セレン及びその化合物 (mg/L) | <0.001 | <0.001 | <0.001 | <0.001 | <0.001 | 0.01mg/L以下 |
| | 鉛及びその化合物 (mg/L) | <0.001 | <0.001 | <0.001 | <0.001 | <0.001 | 0.01mg/L以下 |
| | ヒ素及びその化合物 (mg/L) | 0.002 | 0.001 | 0.002 | <0.001 | <0.001 | 0.02mg/L以下 |
| | 六価クロム化合物 (mg/L) | <0.002 | <0.002 | <0.002 | <0.002 | <0.002 | 0.04mg/L以下 |
| | 亜硝酸態窒素 (mg/L) | <0.004 | <0.004 | <0.004 | <0.004 | <0.004 | 0.01mg/L以下 |
| | シアン化物イオン及び塩化シアン (mg/L) | <0.001 | <0.001 | <0.001 | <0.001 | <0.001 | 10mg/L以下 |
| | 硝酸態窒素及び亜硝酸態窒素 (mg/L) | 0.82 | 0.82 | 0.89 | 0.47 | 0.48 | 0.8mg/L以下 |
| | フッ素及びその化合物 (mg/L) | 0.10 | 0.10 | 0.10 | 0.10 | 0.10 | 1.0mg/L以下 |
| | ホウ素及びその化合物 (mg/L) | <0.05 | <0.05 | <0.05 | <0.05 | <0.05 | 0.002mg/L以下 |
| | 四塩化炭素 (mg/L) | <0.0002 | <0.0002 | <0.0002 | <0.0002 | <0.0002 | 0.05mg/L以下 |
| | 1,4-ジオキサン (mg/L) | <0.005 | <0.005 | <0.005 | <0.005 | <0.005 | 0.04mg/L以下 |
| | シス-1,2-ジクロロエチレン及びトランス-1,2-ジクロロエチレン (mg/L) | <0.004 | <0.004 | <0.004 | <0.004 | <0.004 | 0.02mg/L以下 |
| | ジクロロメタン (mg/L) | <0.002 | <0.002 | <0.002 | <0.002 | <0.002 | 0.01mg/L以下 |
| | テトラクロロエチレン (mg/L) | <0.001 | <0.001 | <0.001 | <0.001 | <0.001 | 0.01mg/L以下 |
| | トリクロロエチレン (mg/L) | <0.001 | <0.001 | <0.001 | <0.001 | <0.001 | 0.01mg/L以下 |
| | ベンゼン (mg/L) | <0.001 | <0.001 | <0.001 | <0.001 | <0.001 | 0.6mg/L以下 |
| | 塩素酸 (mg/L) | - | <0.06 | <0.06 | 0.10 | 0.10 | 0.02mg/L以下 |
| | クロロ酢酸 (mg/L) | - | <0.002 | <0.002 | <0.002 | <0.002 | 0.06mg/L以下 |
| | クロロホルム (mg/L) | - | <0.001 | 0.002 | 0.010 | 0.008 | 0.03mg/L以下 |
| | ジクロロ酢酸 (mg/L) | - | <0.002 | <0.002 | <0.002 | 0.003 | 0.1mg/L以下 |
| | ジブromクロロメタン (mg/L) | - | 0.001 | 0.003 | 0.004 | 0.003 | 0.01mg/L以下 |
| | 臭素酸 (mg/L) | - | <0.001 | <0.001 | <0.001 | <0.001 | 0.1mg/L以下 |
| | 総トリハロメタン (mg/L) | - | 0.002 | 0.009 | 0.020 | 0.016 | 0.03mg/L以下 |
| トリクロロ酢酸 (mg/L) | - | <0.002 | <0.002 | 0.005 | 0.004 | 0.03mg/L以下 | |
| ブromジクロロメタン (mg/L) | - | 0.001 | 0.003 | 0.006 | 0.006 | 0.09mg/L以下 | |
| ブromホルム (mg/L) | - | <0.001 | <0.001 | <0.001 | <0.001 | 0.08mg/L以下 | |
| ホルムアルデヒド (mg/L) | - | <0.008 | <0.008 | <0.008 | <0.008 | 1.0mg/L以下 | |
| 性状に関する項目 | 亜鉛及びその化合物 (mg/L) | <0.005 | <0.005 | <0.005 | <0.005 | <0.005 | 0.2mg/L以下 |
| | アルミニウム及びその化合物 (mg/L) | 0.006 | 0.008 | 0.007 | 0.032 | 0.031 | 0.3mg/L以下 |
| | 鉄及びその化合物 (mg/L) | <0.01 | <0.01 | <0.01 | <0.01 | <0.01 | 1.0mg/L以下 |
| | 銅及びその化合物 (mg/L) | <0.01 | 0.02 | 0.02 | <0.01 | <0.01 | 200mg/L以下 |
| | ナトリウム及びその化合物 (mg/L) | 6.4 | 6.8 | 6.8 | 9.8 | 9.4 | 0.05mg/L以下 |
| | マンガン及びその化合物 (mg/L) | <0.001 | <0.001 | <0.001 | <0.001 | <0.001 | 200mg/L以下 |
| | 塩化物イオン (mg/L) | 6.6 | 7.1 | 7.2 | 12.6 | 12.3 | 300mg/L以下 |
| | カルシウム、マグネシウム等〔硬度〕 (mg/L) | 55.2 | 52.8 | 51.5 | 29.1 | 26.5 | 500mg/L以下 |
| | 蒸発残留物 (mg/L) | 96 | 97 | - | 81 | - | 0.2mg/L以下 |
| | 陰イオン界面活性剤 (mg/L) | <0.01 | <0.01 | - | <0.01 | - | 0.0001mg/L以下 |
| 性状に関する項目 | ジェオスミン (mg/L) | <0.000001 | <0.000001 | <0.000001 | <0.000001 | <0.000001 | 0.00001mg/L以下 |
| | 2-メチルイソボルネオール (mg/L) | <0.000001 | <0.000001 | <0.000001 | <0.000001 | <0.000001 | 0.02mg/L以下 |
| | 非イオン界面活性剤 (mg/L) | <0.002 | <0.002 | - | <0.002 | - | 0.005mg/L以下 |
| | フェノール類 (mg/L) | <0.0005 | <0.0005 | - | <0.0005 | - | 3mg/L以下 |
| | 有機物 (TOC) (mg/L) | 0.6 | 0.5 | 0.5 | 0.7 | 0.7 | 5.8以上8.6以下 |
| | pH | 7.1 | 7.1 | 7.1 | 7.5 | 7.5 | 異常でないこと |
| | 味 | - | 異常なし | 異常なし | 異常なし | 異常なし | 異常でないこと |
| | 臭気 | 異常なし | 異常なし | 異常なし | 異常なし | 異常なし | 5度以下 |
| | 色度 (度) | 0.8 | <0.5 | <0.5 | <0.5 | <0.5 | 2度以下 |
| | 濁度 (度) | <0.1 | <0.1 | <0.1 | <0.1 | <0.1 | |
| 残留塩素 (mg/L) | - | 0.6 | 0.4 | 0.4 | 0.5 | 遊離0.1mg/L以上か 結合0.4mg/L以上 | |
| 気温 (°C) | 19.7 | 19.7 | 17.8 | 18.2 | 19.7 | | |
| 水温 (°C) | 17.2 | 17.5 | 18.3 | 21.3 | 20.3 | | |

※ 数値は、定期検査の年間平均値である。

(4) 薬品

| 年度 | 出原浄水場 | | 中津原浄水場 | | | | | | 千田浄水場 | | | | | | 福田浄水場 | | 熊野浄水場 | | 芋原浄水場 | 山野浄水場 | |
|------|------------------------|------------------------|------------------------|---------------------|------------------------|------------|--------------|-------------|------------------------|---------------------|------------------------|------------|--------------|-------------|------------------------|------------------------|------------------------|------------------------|------------------------|------------------------|------------------------|
| | 次亜塩素酸 ナトリウム (kg) | ポリ塩化 アルミニウム (kg) | 次亜塩素酸 ナトリウム (kg) | 硫酸 アルミニウム (ℓ) | ポリ塩化 アルミニウム (kg) | 石灰 (kg) | 炭酸ガス (kg) | 活性炭 (kg) | 次亜塩素酸 ナトリウム (kg) | 硫酸 アルミニウム (ℓ) | ポリ塩化 アルミニウム (kg) | 石灰 (kg) | 炭酸ガス (kg) | 活性炭 (kg) | 次亜塩素酸 ナトリウム (kg) | ポリ塩化 アルミニウム (kg) | 次亜塩素酸 ナトリウム (kg) | ポリ塩化 アルミニウム (kg) | 次亜塩素酸 ナトリウム (kg) | 次亜塩素酸 ナトリウム (kg) | ポリ塩化 アルミニウム (kg) |
| 2019 | 101,775 | 19,334 | 454,623 | 815,705 | 38,613 | 136,346 | 67,575 | 10,735 | 220,837 | 504,899 | 55,567 | 39,811 | 26,413 | 10,800 | 10,486 | 1,734 | 6,127 | 17,731 | 178 | 447 | 174 |
| 2020 | 98,174 | 20,853 | 415,405 | 802,795 | 66,650 | 134,608 | 41,308 | 5,969 | 213,666 | 484,482 | 121,725 | 47,038 | 27,584 | 5,400 | 10,061 | 1,684 | ※ 4,467 | 13,643 | 199 | 432 | 152 |
| 2021 | 95,107 | 21,987 | 374,078 | 798,403 | 149,673 | 135,325 | 44,950 | 9,067 | 194,645 | 432,035 | 179,343 | 47,330 | 51,915 | 11,928 | 9,104 | 1,145 | - | - | 265 | 385 | 82 |
| 2022 | 101,095 | 20,935 | 412,857 | 794,734 | 70,405 | 121,653 | 77,610 | 63,846 | 211,383 | 492,723 | 51,712 | 46,614 | 71,702 | 30,240 | 10,936 | 1,242 | - | - | 250 | 480 | 101 |
| 2023 | 98,599 | 20,419 | 396,792 | 667,427 | 122,732 | 111,633 | 70,592 | 44,278 | 211,759 | 346,345 | 120,291 | 35,327 | 33,892 | 41,400 | 10,876 | 3,649 | - | - | 223 | 385 | 158 |
| 4月 | 7,185 | 1,606 | 28,291 | 52,402 | 13,643 | 8,877 | 3,762 | 3,596 | 15,302 | 24,093 | 13,994 | 2,905 | 2,274 | 2,160 | 615 | 290 | - | - | 15 | 25 | 13 |
| 5月 | 7,969 | 1,856 | 32,725 | 57,774 | 10,567 | 9,774 | 4,193 | 19,583 | 16,724 | 22,626 | 21,466 | 3,041 | 2,714 | 18,720 | 876 | 365 | - | - | 20 | 43 | 18 |
| 6月 | 8,318 | 1,684 | 38,474 | 65,083 | 3,503 | 10,193 | 2,918 | 3,978 | 19,965 | 31,158 | 4,999 | 3,252 | 2,230 | 5,580 | 644 | 280 | - | - | 19 | 26 | 11 |
| 7月 | 10,359 | 1,998 | 43,138 | 65,984 | 13,364 | 12,191 | 5,383 | 1,402 | 22,531 | 30,790 | 14,027 | 3,649 | 2,422 | 1,080 | 1,183 | 366 | - | - | 19 | 32 | 14 |
| 8月 | 10,960 | 1,724 | 50,909 | 60,969 | 25,673 | 13,087 | 10,245 | 1,652 | 26,006 | 34,063 | 16,594 | 3,551 | 3,996 | 5,940 | 1,172 | 290 | - | - | 30 | 44 | 16 |
| 9月 | 10,535 | 1,632 | 45,093 | 63,023 | 11,840 | 10,542 | 6,884 | 6,415 | 23,316 | 39,311 | 7,786 | 3,278 | 3,458 | 1,620 | 1,050 | 282 | - | - | 23 | 39 | 12 |
| 10月 | 8,786 | 1,690 | 33,272 | 62,639 | - | 9,139 | 7,981 | 3,099 | 18,563 | 35,610 | 2,522 | 2,679 | 3,513 | 2,520 | 1,369 | 352 | - | - | 27 | 35 | 14 |
| 11月 | 7,272 | 1,664 | 27,946 | 50,874 | 424 | 7,574 | 5,192 | - | 14,468 | 30,382 | 7,535 | 3,223 | 2,726 | - | 916 | 286 | - | - | 17 | 21 | 12 |
| 12月 | 6,759 | 1,722 | 23,928 | 46,704 | - | 6,100 | 4,788 | - | 12,515 | 27,347 | 146 | 2,022 | 3,300 | - | 824 | 264 | - | - | 15 | 30 | 12 |
| 1月 | 6,477 | 1,651 | 22,861 | 46,664 | 13,033 | 6,980 | 7,457 | - | 13,166 | 23,289 | 6,996 | 2,308 | 3,739 | - | 940 | 318 | - | - | 8 | 37 | 14 |
| 2月 | 6,490 | 1,532 | 25,650 | 39,152 | 23,904 | 7,736 | 5,901 | 789 | 14,706 | 21,813 | 12,604 | 2,538 | 1,934 | 1,620 | 597 | 258 | - | - | 18 | 30 | 11 |
| 3月 | 7,489 | 1,660 | 24,505 | 56,159 | 6,781 | 9,440 | 5,888 | 3,764 | 14,497 | 25,863 | 11,622 | 2,881 | 1,586 | 2,160 | 690 | 298 | - | - | 12 | 23 | 11 |
| 月平均 | 8,217 | 1,702 | 33,066 | 55,619 | 10,228 | 9,303 | 5,883 | 3,690 | 17,647 | 28,862 | 10,024 | 2,944 | 2,824 | 3,450 | 906 | 304 | - | - | 19 | 32 | 13 |
| 日平均 | 269 | 56 | 1,084 | 1,824 | 335 | 305 | 193 | 121 | 579 | 946 | 329 | 97 | 93 | 113 | 30 | 10 | - | - | 0.6 | 1.1 | 0.4 |

※熊野浄水場廃止（2021年（令和3年）3月31日）

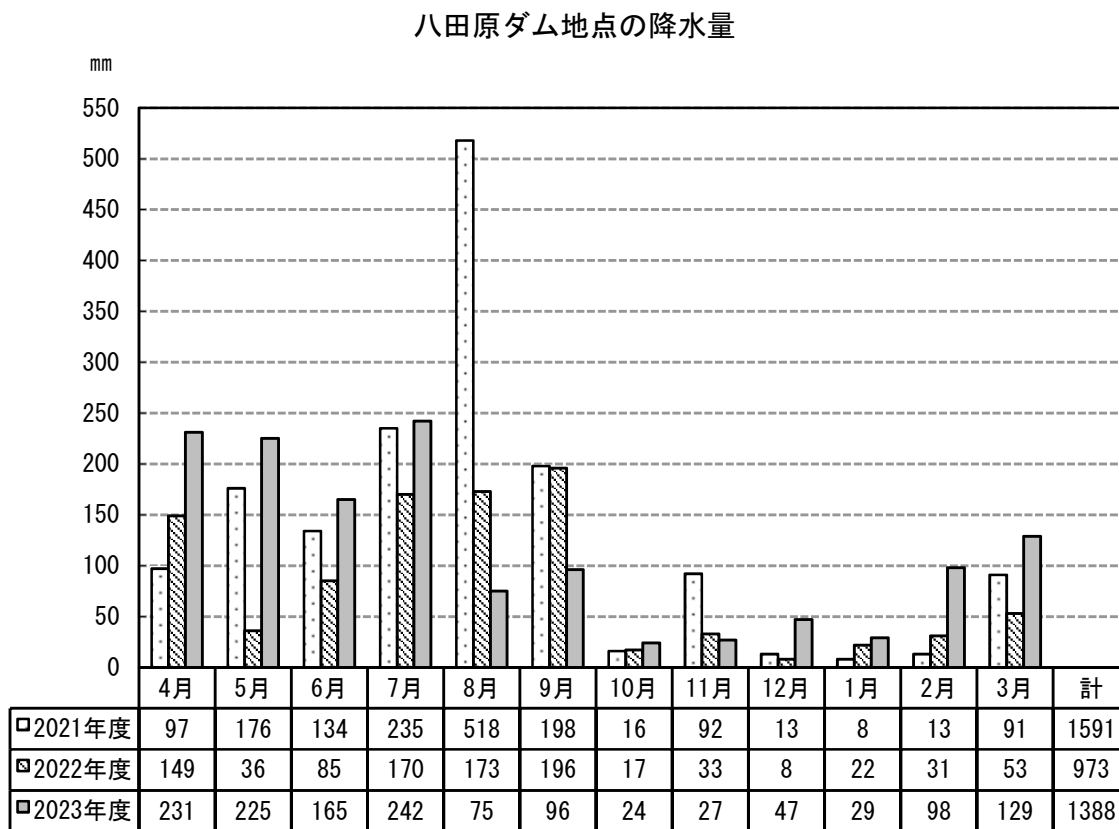
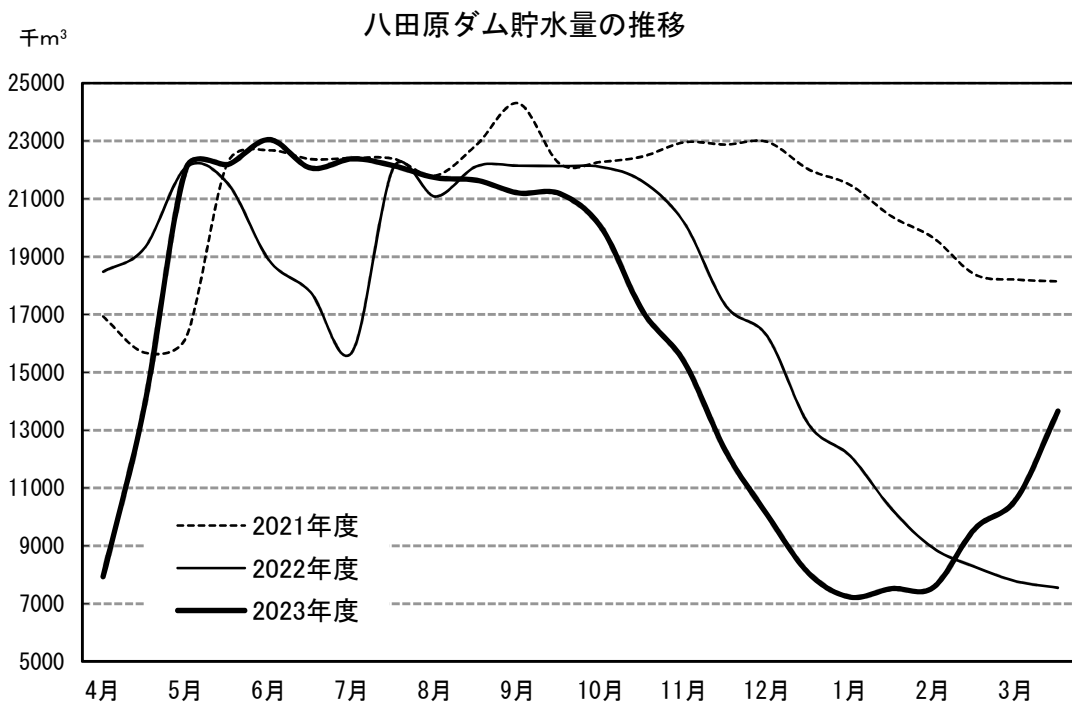
(5) 電力

(単位：kWh、円、税込)

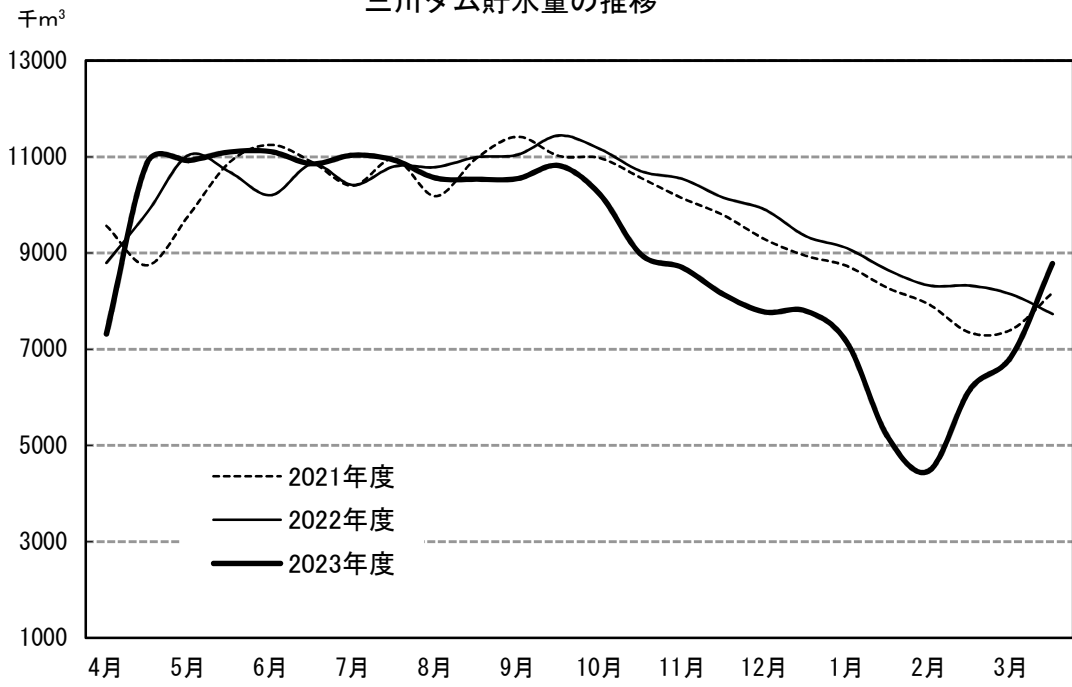
| 年度 | 合 計 | | 出原浄水場 | | 中津原浄水場 | | 千田浄水場 | | 福田浄水場 | | 熊野浄水場 | | 芋原浄水場 | | 山野浄水場 | |
|-------------|-------------------|--------------------|------------------|-------------------|------------------|--------------------|------------------|--------------------|----------------|-------------------|-----------|-----------|---------------|----------------|---------------|------------------|
| | 電力量 | 料 金 | 電力量 | 料 金 | 電力量 | 料 金 | 電力量 | 料 金 | 電力量 | 料 金 | 電力量 | 料 金 | 電力量 | 料 金 | 電力量 | 料 金 |
| 2019 | 14,479,873 | 229,279,691 | 2,701,502 | 47,650,648 | 6,488,939 | 96,093,609 | 4,304,929 | 66,949,780 | 768,208 | 14,029,875 | 135,697 | 2,733,600 | 28,684 | 600,964 | 51,914 | 1,221,215 |
| 2020 | 14,397,451 | 208,088,704 | 2,791,658 | 45,267,825 | 6,302,968 | 83,803,515 | 4,321,963 | 61,648,250 | 766,403 | 13,165,801 | ※ 128,431 | 2,420,513 | 31,726 | 601,779 | 54,302 | 1,181,021 |
| 2021 | 14,211,184 | 224,001,974 | 2,810,886 | 49,121,866 | 6,157,638 | 90,565,851 | 4,364,060 | 67,936,859 | 783,929 | 14,263,941 | - | - | 41,357 | 840,338 | 53,314 | 1,273,119 |
| 2022 | 14,326,377 | 358,031,369 | 2,843,601 | 74,800,719 | 6,165,164 | 149,280,294 | 4,419,446 | 109,864,095 | 799,243 | 21,670,514 | - | - | 34,273 | 808,029 | 64,650 | 1,607,718 |
| 2023 | 14,398,866 | 345,804,124 | 2,892,598 | 69,447,020 | 6,226,811 | 148,764,988 | 4,401,120 | 105,978,223 | 796,885 | 19,887,841 | - | - | 27,766 | 553,708 | 53,686 | 1,172,344 |
| 4月 | 1,176,699 | 34,766,610 | 237,629 | 6,846,150 | 507,244 | 15,131,977 | 358,405 | 10,688,978 | 65,736 | 1,959,810 | - | - | 2,530 | 43,577 | 5,155 | 96,118 |
| 5月 | 1,140,304 | 35,328,470 | 229,172 | 7,043,529 | 490,673 | 15,293,538 | 349,451 | 10,855,637 | 63,608 | 2,008,764 | - | - | 2,195 | 36,430 | 5,205 | 90,572 |
| 6月 | 1,186,862 | 32,832,667 | 234,778 | 6,426,447 | 515,702 | 14,325,787 | 363,494 | 10,111,713 | 65,575 | 1,836,760 | - | - | 2,693 | 44,250 | 4,620 | 87,710 |
| 7月 | 1,178,188 | 30,889,468 | 236,969 | 6,106,344 | 514,443 | 13,512,249 | 355,660 | 9,384,092 | 64,613 | 1,735,586 | - | - | 2,488 | 53,170 | 4,015 | 98,027 |
| 8月 | 1,262,853 | 31,457,090 | 260,186 | 6,308,026 | 553,554 | 13,854,436 | 374,115 | 9,396,142 | 68,675 | 1,752,097 | - | - | 2,180 | 47,345 | 4,143 | 99,044 |
| 9月 | 1,264,976 | 29,349,999 | 265,008 | 5,933,501 | 546,822 | 12,773,361 | 377,412 | 8,852,332 | 68,653 | 1,640,820 | - | - | 2,226 | 45,211 | 4,855 | 104,774 |
| 10月 | 1,203,576 | 26,433,262 | 248,780 | 5,275,722 | 514,165 | 11,359,535 | 368,080 | 8,156,268 | 66,351 | 1,490,341 | - | - | 2,035 | 47,297 | 4,165 | 104,099 |
| 11月 | 1,206,170 | 25,537,091 | 241,902 | 5,245,413 | 517,146 | 10,727,795 | 371,095 | 7,856,983 | 68,990 | 1,551,626 | - | - | 2,298 | 48,291 | 4,739 | 106,983 |
| 12月 | 1,209,645 | 25,603,997 | 231,914 | 5,052,486 | 530,046 | 10,996,206 | 374,785 | 7,917,439 | 66,664 | 1,498,380 | - | - | 2,194 | 45,674 | 4,042 | 93,812 |
| 1月 | 1,219,427 | 25,658,232 | 246,694 | 5,299,483 | 519,767 | 10,738,129 | 376,497 | 7,917,472 | 69,403 | 1,550,643 | - | - | 2,355 | 48,151 | 4,711 | 104,354 |
| 2月 | 1,223,380 | 24,117,980 | 238,610 | 5,116,063 | 531,003 | 9,969,276 | 380,670 | 7,421,667 | 66,880 | 1,471,731 | - | - | 2,209 | 45,938 | 4,008 | 93,305 |
| 3月 | 1,126,786 | 23,829,258 | 220,956 | 4,793,856 | 486,246 | 10,082,699 | 351,456 | 7,419,500 | 61,737 | 1,391,283 | - | - | 2,363 | 48,374 | 4,028 | 93,546 |
| 月平均 | 1,199,906 | 28,817,010 | 241,050 | 5,787,252 | 518,901 | 12,397,082 | 366,760 | 8,831,519 | 66,407 | 1,657,320 | - | - | 2,314 | 46,142 | 4,474 | 97,695 |
| 日平均 | 39,341 | 944,820 | 7,903 | 189,746 | 17,013 | 406,462 | 12,025 | 289,558 | 2,177 | 54,338 | - | - | 76 | 1,513 | 147 | 3,203 |

※熊野浄水場廃止（2021年（令和3年）3月31日）

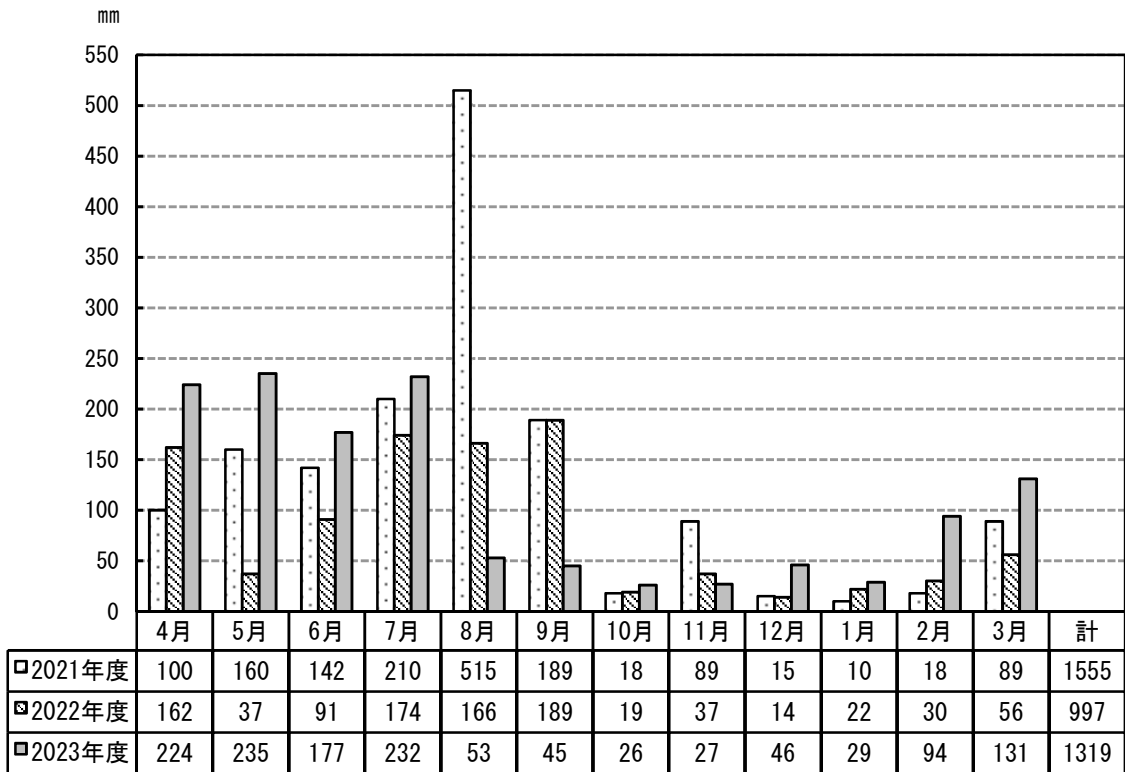
(6) 貯水量・降水量



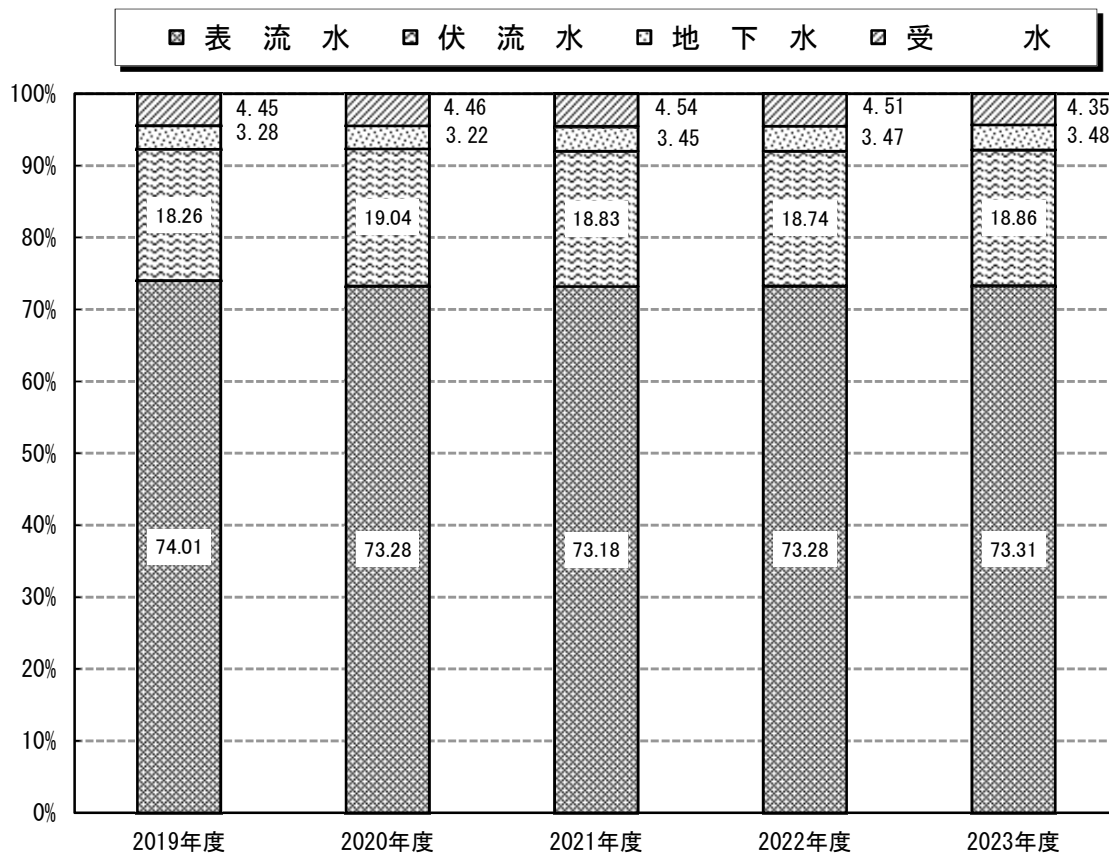
三川ダム貯水量の推移



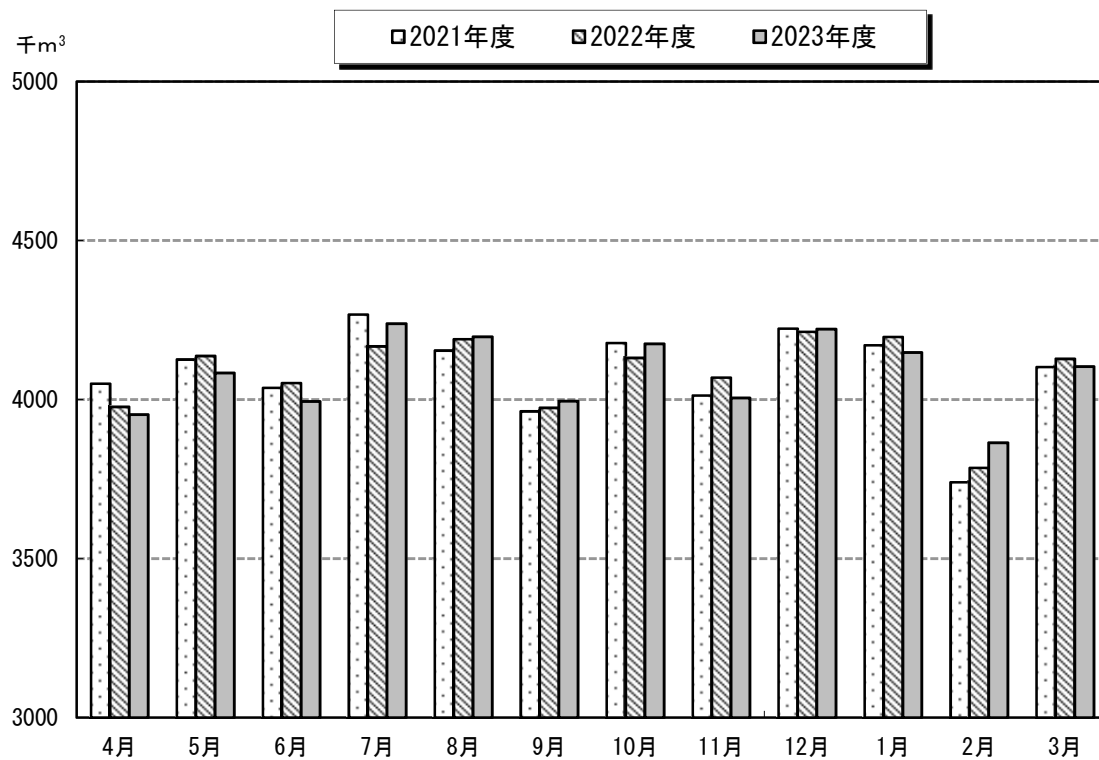
三川ダム地点の降水量



(7) 水源構成（取水量）



(8) 配水量の月別変化



5 業務

(1) 業態別使用水量

| 大分類 | 中分類 | 細分類 | 2023年度 | | | | | | |
|---------|-------|-----------|-----------|--------|---------|----------------|-----------|----------------|----------------|
| | | | 給水戸数 | | | 測定水量 | | | |
| | | | 年間 | 比率 | 1期平均 | 年間 | 比率 | 1期平均 | 1戸当り |
| 生活用水 | 一般家庭用 | 家事用 | 戸 | % | 戸 | m ³ | % | m ³ | m ³ |
| | | 共同住宅 | 1,021,601 | 78.08 | 170,267 | 30,127,759 | 65.59 | 5,021,293 | 29.5 |
| | | 家事兼営業用 | 129,313 | 9.88 | 21,552 | 3,208,051 | 6.98 | 534,675 | 24.8 |
| | 小計 | 20,843 | 1.59 | 3,474 | 678,042 | 1.48 | 113,007 | 32.5 | |
| 小計 | | | 1,171,757 | 89.55 | 195,293 | 34,013,852 | 74.05 | 5,668,975 | 29.0 |
| 業務・営業用水 | 官公署用 | 官公署用 | 1,690 | 0.13 | 282 | 108,222 | 0.24 | 18,037 | 64.0 |
| | | 公衆用 | 19,370 | 1.48 | 3,228 | 103,454 | 0.22 | 17,242 | 5.3 |
| | | 官公署用(その他) | 4,809 | 0.37 | 802 | 191,500 | 0.42 | 31,917 | 39.8 |
| | 学校用 | 学校用 | 2,902 | 0.22 | 484 | 847,878 | 1.85 | 141,313 | 292.2 |
| | 病院 | 病院 | 9,578 | 0.73 | 1,596 | 1,718,351 | 3.74 | 286,392 | 179.4 |
| | 事務所用 | 事務所用 | 26,311 | 2.01 | 4,385 | 822,734 | 1.79 | 137,122 | 31.3 |
| | 営業用 | 営業用 | 56,586 | 4.33 | 9,431 | 4,099,278 | 8.92 | 683,213 | 72.4 |
| | | 公衆浴場 | 18 | 0.00 | 3 | 53,488 | 0.12 | 8,915 | 2,971.6 |
| 小計 | | | 121,264 | 9.27 | 20,211 | 7,944,905 | 17.30 | 1,324,151 | 65.5 |
| 工場用水 | 工場用 | 工場用 | 6 | 0.00 | 1 | 1,145,285 | 2.49 | 190,881 | 190,880.8 |
| | | 工場用(その他) | 15,386 | 1.18 | 2,564 | 2,826,132 | 6.15 | 471,022 | 183.7 |
| | 小計 | | | 15,392 | 1.18 | 2,565 | 3,971,417 | 8.64 | 661,903 |
| その他 | その他 | 分水等 | 6 | 0.00 | 1 | 2,043 | 0.00 | 341 | 340.5 |
| | | 臨時用 | 18 | 0.00 | 3 | 2,967 | 0.01 | 495 | 164.8 |
| | 小計 | | | 24 | 0.00 | 4 | 5,010 | 0.01 | 835 |
| 合計 | | | 1,308,437 | 100.00 | 218,073 | 45,935,184 | 100.00 | 7,655,864 | 35.1 |

※ 有収水量との差 (278,440m³) は、随時測定及び定期測定後の減等による水量である。

| 2022年度 | | | | | 説 明 |
|-----------|---------|----------------|----------------|----------------|--|
| 給水戸数 | | 調定水量 | | | |
| 年 間 | 1 期 平 均 | 年 間 | 1 期 平 均 | 1 戸 当 り | |
| 戸 | 戸 | m ³ | m ³ | m ³ | |
| 1,014,220 | 169,037 | 30,658,811 | 5,109,802 | 30.2 | 家事専用（一般住宅、共同住宅、共用栓(アパート等の散水栓)）のもの |
| 128,328 | 21,388 | 3,252,601 | 542,100 | 25.3 | |
| 21,169 | 3,528 | 701,130 | 116,855 | 33.1 | 家事専用のほか一般商店等営業用を兼ねるもの |
| 1,163,717 | 193,953 | 34,612,542 | 5,768,757 | 29.7 | |
| 1,711 | 285 | 111,423 | 18,571 | 65.1 | 学校、病院、工場を除く国、地方公共団体等の機関（市役所、支所、保健所、消防署、合同庁舎、裁判所、警察署、法務局、税務署等の事務所） |
| 19,434 | 3,239 | 109,224 | 18,204 | 5.6 | 公衆便所、公衆水飲み栓、噴水、消火栓等 |
| 4,880 | 813 | 175,393 | 29,232 | 35.9 | 官公署以外の非営利的施設で他の用途分類に属さないもの（公民館、コミュニティセンター、体育館、図書館、その他公営の施設等） |
| 2,900 | 483 | 822,845 | 137,141 | 283.7 | 学校、保育所、幼稚園、各種専門学校等（学校用プール含む） |
| 9,552 | 1,592 | 1,696,849 | 282,808 | 177.6 | 病院、産院、診療所、介護施設、老人ホーム等 |
| 26,447 | 4,408 | 836,093 | 139,349 | 31.6 | 会社、その他法人、団体、個人の事務に使用されるもの |
| 56,828 | 9,471 | 3,964,451 | 660,742 | 69.8 | ホテル、旅館、百貨店、スーパー、一般営業用で住居を別にするもの（飲食店、結婚式場、サウナ、バス・タクシー会社の洗車用等、劇場、娯楽場、薬局、託児所、モデルルーム、駐車場（散水栓）、解体工事等） |
| 18 | 3 | 49,172 | 8,195 | 2,731.8 | |
| 121,770 | 20,295 | 7,765,450 | 1,294,242 | 63.8 | |
| 6 | 1 | 1,017,061 | 169,510 | 169,510.2 | 鉄鋼業 |
| 15,616 | 2,603 | 2,905,036 | 484,173 | 186.0 | 工場用（鉄鋼業）以外の工場 |
| 15,622 | 2,604 | 3,922,097 | 653,683 | 251.1 | |
| 6 | 1 | 2,121 | 354 | 353.5 | 船舶給水、他水道への分水等 |
| 12 | 2 | 977 | 163 | 81.4 | 臨時用 |
| 18 | 3 | 3,098 | 516 | 172.1 | |
| 1,301,127 | 216,855 | 46,303,187 | 7,717,198 | 35.6 | |

(2) 用途別使用水量

(単位：m³)

| 年度 | 合 計 | 一 般 用 | 公 衆 浴 場 用 | 臨 時 用 |
|-------------|-------------------|-------------------|---------------|--------------|
| 2019 | 47,482,190 | 47,428,695 | 52,234 | 1,261 |
| 2020 | 47,719,161 | 47,670,843 | 47,403 | 915 |
| 2021 | 46,967,298 | 46,915,094 | 51,531 | 673 |
| 2022 | 46,539,730 | 46,489,581 | 49,172 | 977 |
| 2023 | 46,213,624 | 46,157,169 | 53,488 | 2,967 |
| 1期 | 7,408,655 | 7,399,456 | 8,533 | 666 |
| 2期 | 7,625,513 | 7,616,653 | 8,744 | 116 |
| 3期 | 7,767,179 | 7,757,941 | 8,448 | 790 |
| 4期 | 7,822,637 | 7,813,003 | 9,089 | 545 |
| 5期 | 7,769,527 | 7,759,173 | 9,654 | 700 |
| 6期 | 7,820,113 | 7,810,943 | 9,020 | 150 |
| 期平均 | 7,702,271 | 7,692,862 | 8,915 | 495 |

※ 一般用は、定期調定分に随時調定、1か月調定及び定期分調定後の減等を加味した水量である。

(3) メーター検針

(単位：件)

| 年度 | 検針件数 | 認 定 件 数 | | | | |
|-------------|------------------|--------------|--------------|-----------|----------|------------|
| | | 計 | 地下漏水 | メーターエオン | 赤水 | その他 |
| 2019 | 1,230,479 | 2,591 | 1,821 | 7 | 24 | 739 |
| 2020 | 1,243,596 | 3,339 | 2,399 | 16 | 13 | 911 |
| 2021 | 1,248,915 | 3,122 | 2,298 | 11 | 10 | 803 |
| 2022 | 1,253,704 | 2,566 | 1,824 | 17 | 7 | 718 |
| 2023 | 1,267,099 | 2,691 | 1,910 | 10 | 4 | 767 |
| 1期 | 210,476 | 395 | 289 | - | 1 | 105 |
| 2期 | 210,727 | 356 | 236 | 1 | - | 119 |
| 3期 | 211,079 | 387 | 268 | 1 | - | 118 |
| 4期 | 211,230 | 577 | 429 | 3 | - | 145 |
| 5期 | 211,710 | 484 | 363 | 2 | 1 | 118 |
| 6期 | 211,877 | 492 | 325 | 3 | 2 | 162 |
| 期平均 | 211,183 | 449 | 318 | 2 | 1 | 128 |

※ 検針件数には1か月検針、公衆浴場及び臨時のものは含まない。

(4) 水道料金調定

(単位：件、円、税込)

| 年度 | 調 定 | | 徴 収 方 法 | | | |
|-------------|------------------|----------------------|----------------|----------------------|----------------|----------------------|
| | 件 数 | 金 額 | 口 座 | | 納 付 | |
| | | | 件 数 | 金 額 | 件 数 | 金 額 |
| 2019 | 1,172,356 | 8,167,800,192 | 886,172 | 6,446,982,406 | 286,184 | 1,720,817,786 |
| 2020 | 1,181,589 | 8,253,000,248 | 890,598 | 6,525,909,609 | 290,991 | 1,727,090,639 |
| 2021 | 1,193,413 | 8,088,393,397 | 890,963 | 6,434,760,587 | 302,450 | 1,653,632,810 |
| 2022 | 1,203,083 | 8,026,073,480 | 887,804 | 6,323,638,984 | 315,279 | 1,702,434,496 |
| 2023 | 1,209,920 | 7,989,556,814 | 882,784 | 6,224,519,423 | 327,136 | 1,765,037,391 |
| 1期 | 201,740 | 1,271,654,763 | 147,129 | 989,899,313 | 54,611 | 281,755,450 |
| 2期 | 201,193 | 1,313,615,526 | 147,208 | 1,024,700,451 | 53,985 | 288,915,075 |
| 3期 | 201,372 | 1,348,037,737 | 147,246 | 1,051,751,012 | 54,126 | 296,286,725 |
| 4期 | 201,412 | 1,357,157,688 | 147,106 | 1,063,480,886 | 54,306 | 293,676,802 |
| 5期 | 201,107 | 1,345,030,488 | 147,117 | 1,043,675,987 | 53,990 | 301,354,501 |
| 6期 | 203,096 | 1,354,060,612 | 146,978 | 1,051,011,774 | 56,118 | 303,048,838 |
| 期平均 | 201,653 | 1,331,592,802 | 147,131 | 1,037,419,904 | 54,523 | 294,172,899 |

※ 調定は、当該年度末の数値である。

(5) 水道料金収納

(単位：件、円、税込)

| 年度 | 調 定 | | 収 納 | | 未 収 | | 収 納 率 | |
|-------------|------------------|----------------------|------------------|----------------------|---------------|--------------------|---------------|---------------|
| | 件 数 | 金 額 | 件 数 | 金 額 | 件 数 | 金 額 | 件 数 | 金 額 |
| 2019 | 1,172,356 | 8,167,800,192 | 1,143,841 | 7,985,471,733 | 28,515 | 182,328,459 | 97.57% | 97.77% |
| 2020 | 1,181,589 | 8,253,000,248 | 1,153,996 | 8,083,295,352 | 27,593 | 169,704,896 | 97.66% | 97.94% |
| 2021 | 1,193,413 | 8,088,393,397 | 1,166,150 | 7,933,968,355 | 27,263 | 154,425,042 | 97.72% | 98.09% |
| 2022 | 1,203,083 | 8,026,073,480 | 1,175,092 | 7,861,509,222 | 27,991 | 164,564,258 | 97.67% | 97.95% |
| 2023 | 1,209,920 | 7,989,556,814 | 1,177,947 | 7,811,953,049 | 31,973 | 177,603,765 | 97.36% | 97.78% |

※ 調定及び収納は、当該年度のものである。

※ 未収は、不納欠損前の数値である。

(6) 料金表（1か月、税抜）

| 用 途 | 基本料金 | 従 量 料 金 | |
|-------|--------|---|---------------------------|
| | | 使 用 水 量 | 料 金 (1m ³ につき) |
| 一般用 | 720円 | 10m ³ までの分 | 20円 |
| | | 10m ³ を超え15m ³ までの分 | 144円 |
| | | 15m ³ を超え20m ³ までの分 | 174円 |
| | | 20m ³ を超え30m ³ までの分 | 217円 |
| | | 30m ³ を超える分 | 235円 |
| 公衆浴場用 | 720円 | 10m ³ までの分 | 20円 |
| | | 10m ³ を超える分 | 92円 |
| 臨時用 | 2,800円 | 10m ³ までの分 | 20円 |
| | | 10m ³ を超える分 | 300円 |

(7) 給配水管等修繕工事

(単位：件)

| 種 類 | | | 2019年度 | 2020年度 | 2021年度 | 2022年度 | 2023年度 |
|------------------|--------------|----------------|--------|--------|--------|--------|--------|
| 公 道 修 繕 | 給 水 管 | 鉛管 | 430 | 378 | 365 | 382 | 343 |
| | | 鋼管 | 49 | 67 | 36 | 62 | 55 |
| | | 塩化ビニル管 | 118 | 127 | 138 | 116 | 119 |
| | | ポリエチレン管 | 18 | 38 | 56 | 59 | 52 |
| | | 計 | 615 | 610 | 595 | 619 | 569 |
| | 配 水 管 | 鋳鉄管 | 6 | 3 | 5 | 5 | 9 |
| | | 鋼管 | 40 | 35 | 36 | 41 | 25 |
| | | 石綿管 | - | - | - | - | - |
| | | 塩化ビニル管 | 129 | 124 | 128 | 128 | 103 |
| | | ポリエチレン管 | - | 1 | 1 | 2 | - |
| | 計 | 175 | 163 | 170 | 176 | 137 | |
| | 弁 ・ 栓 | 分水栓修繕・取替 | 20 | 23 | 17 | 24 | 20 |
| | | 止水栓修繕・取替 | 8 | 12 | 5 | 7 | 2 |
| | | スリース弁修繕・取替 | 15 | 8 | 6 | 12 | 6 |
| | | 仕切弁修繕・取替 | 7 | 5 | 3 | 4 | 9 |
| 減圧弁修繕・取替 | | - | - | 1 | - | - | |
| 空気弁修繕・取替 | | 1 | 1 | 2 | - | 5 | |
| 消火栓修繕・取替 | | 1 | 6 | 4 | 3 | 4 | |
| 計 | | 52 | 55 | 38 | 50 | 46 | |
| ボ ツ ク ス | | 止水栓ボックス嵩上・取替 | 7 | 8 | 12 | 14 | 7 |
| | | スリース弁ボックス嵩上・取替 | - | 4 | 6 | 4 | 2 |
| | 仕切弁ボックス嵩上・取替 | 9 | 13 | 14 | 10 | 3 | |
| | 消火栓ボックス嵩上・取替 | 9 | 7 | 4 | 7 | 4 | |
| | 電防ボックス嵩上・取替 | - | - | 1 | 1 | 1 | |
| 計 | 25 | 32 | 37 | 36 | 17 | | |
| 小 計 | 867 | 860 | 840 | 881 | 769 | | |
| 宅 内 修 繕 | 給 水 管 | 鉛管 | - | - | - | - | - |
| | | 鋼管 | - | - | - | - | - |
| | | 塩化ビニル管 | 14 | 17 | 17 | 21 | 7 |
| | | ポリエチレン管 | - | - | - | - | - |
| | 計 | 14 | 17 | 17 | 21 | 7 | |
| | 給 水 栓 | 給水栓取替 | - | - | - | - | - |
| | | 給水栓上部取替 | - | - | - | - | - |
| | | ケレップ取替 | - | - | - | - | - |
| | | 給水栓パッキン取替 | - | - | - | - | - |
| | 計 | - | - | - | - | - | |
| | 止 水 栓 | 止水栓取替 | 288 | 389 | 503 | 490 | 514 |
| | | 止水栓上部取替 | 264 | 392 | 181 | 212 | 183 |
| | | ケレップ取替 | 29 | 35 | 52 | 90 | 80 |
| | | 止水栓パッキン取替 | - | 18 | 11 | 33 | 22 |
| | | 計 | 581 | 834 | 747 | 825 | 799 |
| メ ー タ ー | メーターユニオン取替 | - | - | - | - | - | |
| | メーターパッキン取替 | 32 | 27 | 18 | 24 | 22 | |
| | 計 | 32 | 27 | 18 | 24 | 22 | |
| ボ ツ ク ス | 止水栓ボックス取替 | - | - | - | - | - | |
| | メーターボックス取替 | - | - | - | - | - | |
| | 計 | - | - | - | - | - | |
| 小 計 | 627 | 878 | 782 | 870 | 828 | | |
| 合 計 | 1,494 | 1,738 | 1,622 | 1,751 | 1,597 | | |
| 日 平 均 | 4 | 5 | 4 | 5 | 4 | | |

※ 宅内修繕について、2020年度(令和2年度)よりメーター取替に伴う付属修繕工事を含む。

※ 公道修繕について、2021年度(令和3年度)より電防ボックスを追加。

(8) 給水装置工事

(単位：件)

| 年度 | 総数 | 新設工事 | 増設工事 | 改造工事 | 撤去工事 |
|-------------|--------------|--------------|-----------|------------|------------|
| 2019 | 4,349 | 2,995 | 14 | 1,070 | 270 |
| 2020 | 3,898 | 2,847 | 7 | 825 | 219 |
| 2021 | 4,580 | 3,344 | 1 | 918 | 317 |
| 2022 | 4,023 | 2,814 | 3 | 924 | 282 |
| 2023 | 3,473 | 2,426 | 22 | 770 | 255 |
| 4月 | 273 | 197 | - | 53 | 23 |
| 5月 | 371 | 269 | 2 | 66 | 34 |
| 6月 | 346 | 259 | - | 58 | 29 |
| 7月 | 335 | 233 | - | 82 | 20 |
| 8月 | 291 | 212 | 1 | 67 | 11 |
| 9月 | 375 | 305 | - | 60 | 10 |
| 10月 | 298 | 212 | 9 | 73 | 4 |
| 11月 | 270 | 141 | 7 | 79 | 43 |
| 12月 | 295 | 215 | - | 52 | 28 |
| 1月 | 192 | 106 | 1 | 64 | 21 |
| 2月 | 204 | 133 | 2 | 59 | 10 |
| 3月 | 223 | 144 | - | 57 | 22 |
| 月平均 | 289 | 202 | 2 | 64 | 21 |

※ すべて指定給水装置工事事業者による施工である。

※ 臨時の給水装置工事は含まない。

(9) メーター

ア メーター設置

(単位：個)

| 年度 | 口径 | 13mm | 20mm | 25mm | 40mm | 50mm | 75mm | 100mm | 150mm | 200mm | 300mm |
|-------------|----------------|----------------|---------------|--------------|--------------|------------|------------|-----------|-----------|----------|----------|
| | 総数 | | | | | | | | | | |
| 2019 | 197,817 | 112,672 | 74,178 | 7,282 | 2,662 | 784 | 187 | 39 | 12 | - | 1 |
| 2020 | 200,097 | 113,169 | 75,929 | 7,310 | 2,664 | 791 | 184 | 37 | 12 | - | 1 |
| 2021 | 199,745 | 111,176 | 77,620 | 7,296 | 2,639 | 784 | 181 | 37 | 11 | - | 1 |
| 2022 | 202,497 | 111,882 | 79,592 | 7,353 | 2,652 | 786 | 184 | 36 | 11 | - | 1 |
| 2023 | 204,513 | 112,259 | 81,168 | 7,404 | 2,656 | 790 | 188 | 36 | 11 | - | 1 |
| 設置数 | 32,460 | 17,591 | 12,887 | 1,401 | 421 | 112 | 44 | 3 | 1 | - | - |
| 撤去数 | 30,444 | 17,214 | 11,311 | 1,350 | 417 | 108 | 40 | 3 | 1 | - | - |

イ メーター取付・取替

(単位：個)

| 年度 | 取 替 | | | | | | 取 付 | | | | 撤 去 | | |
|-------|--------|--------|-----|----|----|-----|-------|-------|------|------|-------|-------|------|
| | 計 | 検定満期 | 不進行 | 破損 | 漏水 | その他 | 計 | 新設開栓 | 口径変更 | 復活開栓 | 計 | 閉栓 | 口径変更 |
| 2019 | 23,953 | 23,205 | 22 | 3 | 25 | 698 | 3,680 | 2,726 | 257 | 697 | 1,251 | 994 | 257 |
| 2020 | 24,270 | 23,369 | 23 | 27 | - | 851 | 3,256 | 2,589 | 234 | 433 | 976 | 742 | 234 |
| 2021 | 15,052 | 14,406 | 27 | 9 | - | 610 | 3,835 | 2,992 | 233 | 610 | 4,187 | 3,954 | 233 |
| 2022 | 29,967 | 29,092 | 29 | 9 | - | 837 | 3,643 | 2,772 | 212 | 659 | 891 | 679 | 212 |
| 2023 | 29,433 | 28,419 | 20 | 7 | - | 987 | 3,027 | 2,285 | 209 | 533 | 1,011 | 802 | 209 |
| 13mm | 16,412 | 15,631 | 9 | 4 | - | 768 | 1,179 | 833 | 8 | 338 | 802 | 619 | 183 |
| 20mm | 11,169 | 10,980 | 9 | - | - | 180 | 1,718 | 1,389 | 171 | 158 | 142 | 127 | 15 |
| 25mm | 1,313 | 1,279 | 1 | 1 | - | 32 | 88 | 51 | 17 | 20 | 37 | 29 | 8 |
| 40mm | 390 | 381 | 1 | 1 | - | 7 | 31 | 9 | 9 | 13 | 27 | 24 | 3 |
| 50mm | 106 | 105 | - | 1 | - | - | 6 | 1 | 2 | 3 | 2 | 2 | - |
| 75mm | 39 | 39 | - | - | - | - | 5 | 2 | 2 | 1 | 1 | 1 | - |
| 100mm | 3 | 3 | - | - | - | - | - | - | - | - | - | - | - |
| 150mm | 1 | 1 | - | - | - | - | - | - | - | - | - | - | - |
| 200mm | - | - | - | - | - | - | - | - | - | - | - | - | - |

(10) 消火栓

(単位：栓)

| 区 分 | 2019年度 | 2020年度 | 2021年度 | 2022年度 | 2023年度 |
|--------|--------|--------|--------|--------|--------|
| 既 設 | 7,543 | 7,539 | 7,547 | 7,556 | 7,578 |
| 設 置 | 77 | 69 | 85 | 90 | 71 |
| 新 設 | 1 | 5 | 4 | 16 | 4 |
| 移 設 | 76 | 64 | 81 | 74 | 67 |
| 廃 棄 | 84 | 73 | 88 | 77 | 69 |
| 移 設 | 76 | 64 | 81 | 74 | 67 |
| 廃 止 | 8 | 9 | 7 | 3 | 2 |
| 譲 受 | 3 | 12 | 12 | 9 | 1 |
| 年度末設置数 | 7,539 | 7,547 | 7,556 | 7,578 | 7,581 |

6 財務

(1) 決算報告書

ア 収益的収入及び支出

収入

| 区 分 | 予 | | 算 |
|------------|---------------|-------------|---------------------------------|
| | 当 初 予 算 額 | 補 正 予 算 額 | 地方公営企業法第24条第3項の規定による支出額に係る財源充当額 |
| 第1款 水道事業収益 | 8,956,135,000 | 140,000,000 | 0 |
| 第1項 営業収益 | 8,361,739,000 | 0 | 0 |
| 第2項 営業外収益 | 594,395,000 | 140,000,000 | 0 |
| 第3項 特別利益 | 1,000 | 0 | 0 |

支出

| 区 分 | 予 | | 算 | | |
|------------|---------------|-----------|---------|--------------|-------------------------|
| | 当 初 予 算 額 | 補 正 予 算 額 | 予 備 費 額 | 流 用 増 減 額 | 地方公営企業法第24条第3項の規定による支出額 |
| 第1款 水道事業費用 | 8,030,085,000 | 0 | 0 | 0 | 0 |
| 第1項 営業費用 | 7,433,323,000 | 0 | 0 | △ 19,096,000 | 0 |
| 第2項 営業外費用 | 576,761,000 | 0 | 0 | 19,096,000 | 0 |
| 第3項 特別損失 | 10,001,000 | 0 | 0 | 0 | 0 |
| 第4項 予備費 | 10,000,000 | 0 | 0 | 0 | 0 |

イ 資本的収入及び支出

収入

| 区 分 | 予 | | 算 | |
|---------------|---------------|-----------|---------------|------------------------------|
| | 当 初 予 算 額 | 補 正 予 算 額 | 小 計 | 地方公営企業法第26条の規定による繰越額に係る財源充当額 |
| 第1款 水道事業資本的収入 | 2,327,400,000 | 7,612,000 | 2,335,012,000 | 234,128,300 |
| 第1項 企業債 | 1,800,000,000 | 0 | 1,800,000,000 | 0 |
| 第2項 国庫補助金 | 0 | 7,612,000 | 7,612,000 | 0 |
| 第3項 県補助金 | 35,171,000 | 0 | 35,171,000 | 2,921,000 |
| 第4項 出資 | 309,262,000 | 0 | 309,262,000 | 68,800,000 |
| 第5項 補償金及び負担金 | 182,966,000 | 0 | 182,966,000 | 162,407,300 |
| 第6項 固定資産売却代金 | 1,000 | 0 | 1,000 | 0 |

支出

| 区 分 | 予 | | 算 | | | |
|---------------|---------------|------------|---------|-----------|---------------|----------------------|
| | 当 初 予 算 額 | 補 正 予 算 額 | 予 備 費 額 | 流 用 増 減 額 | 小 計 | 地方公営企業法第26条の規定による繰越額 |
| 第1款 水道事業資本的支出 | 7,424,911,000 | 30,448,000 | 0 | 0 | 7,455,359,000 | 1,003,700,000 |
| 第1項 建設改良費 | 5,014,726,000 | 30,448,000 | 0 | 0 | 5,045,174,000 | 1,003,700,000 |
| 第2項 企業債償還金 | 2,405,185,000 | 0 | 0 | 0 | 2,405,185,000 | 0 |
| 第3項 予備費 | 5,000,000 | 0 | 0 | 0 | 5,000,000 | 0 |

資本的収入額が資本的支出額に不足する額 4,610,679,782円は、当年度分消費税及び地方消費税資本的収支調整額 368,712,763円、減債積立金取崩し額 1,210,853,977円、過年度分損益勘定留保資金 2,981,083,040円及び当年度分損益勘定留保資金 50,030,002円で補てんした。

| 額 | | 決 算 額 | 予 算 額 に 比 べ 決 算 額 の 増 減 | 備 考 |
|---------------|---------------|--------------|-----------------------------------|-----|
| 合 計 | | | | |
| 円 | 円 | 円 | 円 | |
| 9,096,135,000 | 9,051,834,579 | △ 44,300,421 | (うち、仮受消費税及び地方消費税 751,727,029円) | |
| 8,361,739,000 | 8,304,797,067 | △ 56,941,933 | (うち、仮受消費税及び地方消費税 5,922,500円) | |
| 734,395,000 | 744,962,342 | 10,567,342 | | |
| 1,000 | 2,075,170 | 2,074,170 | | |

| 小 計 | 額 | | 決 算 額 | 地方公営企業法第 26条第2項の規 定による繰越額 | 不 用 額 | 備 考 |
|---------------|---------------------------------|---------------|---------------|---------------------------------|-------------|---------------------------------------|
| | 地方公営企業法第 26条第2項の規 定による繰越額 | 合 計 | | | | |
| 円 | 円 | 円 | 円 | 円 | 円 | |
| 8,030,085,000 | 0 | 8,030,085,000 | 7,377,021,729 | 0 | 653,063,271 | (うち、仮払消費税 及び地方消費税 248,968,262円) |
| 7,414,227,000 | 0 | 7,414,227,000 | 6,773,787,975 | 0 | 640,439,025 | (うち、仮払消費税 及び地方消費税 369,346円) |
| 595,857,000 | 0 | 595,857,000 | 595,855,808 | 0 | 1,192 | (うち、納付税額 152,524,800円) |
| 10,001,000 | 0 | 10,001,000 | 7,377,946 | 0 | 2,623,054 | (うち、仮払消費税 及び地方消費税 22,484円) |
| 10,000,000 | 0 | 10,000,000 | 0 | 0 | 10,000,000 | |

| 継続費通次繰越額に係 る財源充当額 | 額 | | 決 算 額 | 予 算 額 に 比 べ 決 算 額 の 増 減 | 備 考 |
|----------------------|---------------|---------------|---------------|------------------------------|-----|
| | 合 計 | | | | |
| 円 | 円 | 円 | 円 | 円 | |
| 0 | 2,569,140,300 | 2,432,814,597 | △ 136,325,703 | | |
| 0 | 1,800,000,000 | 1,800,000,000 | 0 | | |
| 0 | 7,612,000 | 0 | △ 7,612,000 | | |
| 0 | 38,092,000 | 47,755,000 | 9,663,000 | | |
| 0 | 378,062,000 | 320,053,634 | △ 58,008,366 | | |
| 0 | 345,373,300 | 264,434,199 | △ 80,939,101 | | |
| 0 | 1,000 | 571,764 | 570,764 | (うち、仮受消費税及び地方消費税 48,360円) | |

| 継続費通 次繰越額 | 額 | | 翌 年 度 繰 越 額 | | 不 用 額 | 備 考 |
|--------------|---------------|---------------|------------------------------|--------------|-------------|---------------------------------------|
| | 合 計 | 決 算 額 | 地方公営企業法第 26条の規定によ る繰越額 | 継続費通 次繰越額 | | |
| 円 | 円 | 円 | 円 | 円 | 円 | |
| 0 | 8,459,059,000 | 7,043,494,379 | 800,900,000 | 0 | 614,664,621 | |
| 0 | 6,048,874,000 | 4,638,309,505 | 800,900,000 | 0 | 609,664,495 | (うち、仮払消費税 及び地方消費税 394,126,543円) |
| 0 | 2,405,185,000 | 2,405,184,874 | 0 | 0 | 126 | |
| 0 | 5,000,000 | 0 | 0 | 0 | 5,000,000 | |

(2) 比較損益計算書

| 区 分 | 2021年度 | | 2022年度 | | 2023年度 | | 対 前 年 度 | |
|---------------------------|---------------|-------|---------------|-------|----------------------|--------------|---------------|-------|
| | 金 額 | 構成比 | 金 額 | 構成比 | 金 額 | 構成比 | 金 額 | 率 |
| 事 業 収 益 | 8,278,549,078 | 100.0 | 8,381,229,619 | 100.0 | 8,295,144,662 | 100.0 | △ 86,084,957 | 99.0 |
| 営 業 収 益 | 7,676,247,725 | 92.7 | 7,636,626,584 | 91.1 | 7,553,070,038 | 91.1 | △ 83,556,546 | 98.9 |
| 給 水 収 益 | 7,353,352,255 | 88.8 | 7,296,696,222 | 87.1 | 7,263,496,654 | 87.6 | △ 33,199,568 | 99.5 |
| 受 託 工 事 収 益 | - | - | - | - | 411,109 | 0.0 | 411,109 | 皆増 |
| 他 会 計 負 担 金 | 11,207,400 | 0.1 | 11,030,640 | 0.1 | 11,263,210 | 0.1 | 232,570 | 102.1 |
| そ の 他 営 業 収 益 | 311,688,070 | 3.8 | 328,899,722 | 3.9 | 277,899,065 | 3.4 | △ 51,000,657 | 84.5 |
| 営 業 外 収 益 | 599,431,646 | 7.3 | 744,603,035 | 8.9 | 739,999,454 | 8.9 | △ 4,603,581 | 99.4 |
| 受 取 利 息 | 501,137 | 0.0 | 517,108 | 0.0 | 1,476,027 | 0.0 | 958,919 | 285.4 |
| 他 会 計 負 担 金 | 25,004,755 | 0.3 | 191,431,416 | 2.3 | 152,752,076 | 1.9 | △ 38,679,340 | 79.8 |
| 長 期 前 受 金 戻 入 | 501,462,199 | 6.1 | 509,294,756 | 6.1 | 516,161,851 | 6.2 | 6,867,095 | 101.3 |
| 雑 収 益 | 72,463,555 | 0.9 | 43,359,755 | 0.5 | 69,609,500 | 0.8 | 26,249,745 | 160.5 |
| 特 別 利 益 | 2,869,707 | 0.0 | - | - | 2,075,170 | 0.0 | 2,075,170 | 皆増 |
| 固 定 資 産 売 却 益 | 2,459,879 | 0.0 | - | - | 693,191 | 0.0 | 693,191 | 皆増 |
| そ の 他 特 別 利 益 | 409,828 | 0.0 | - | - | 1,381,979 | 0.0 | 1,381,979 | 皆増 |
| 事 業 費 用 | 6,688,203,499 | 100.0 | 7,170,375,642 | 100.0 | 6,989,044,575 | 100.0 | △ 181,331,067 | 97.5 |
| 営 業 費 用 | 6,136,662,642 | 91.7 | 6,639,047,264 | 92.6 | 6,524,819,713 | 93.4 | △ 114,227,551 | 98.3 |
| 原 水 及 び 浄 水 費 | 1,285,721,341 | 19.2 | 1,511,159,144 | 21.1 | 1,465,091,080 | 21.0 | △ 46,068,064 | 97.0 |
| 配 水 費 | 895,784,477 | 13.4 | 1,049,374,785 | 14.6 | 987,318,325 | 14.1 | △ 62,056,460 | 94.1 |
| 給 水 費 | 157,982,028 | 2.3 | 217,396,846 | 3.0 | 219,835,126 | 3.1 | 2,438,280 | 101.1 |
| 受 託 工 事 費 | - | - | - | - | 360,000 | 0.0 | 360,000 | 皆増 |
| 業 務 費 | 241,895,932 | 3.6 | 243,326,618 | 3.4 | 252,654,157 | 3.6 | 9,327,539 | 103.8 |
| 総 係 費 | 273,146,924 | 4.1 | 271,045,341 | 3.8 | 261,997,530 | 3.8 | △ 9,047,811 | 96.7 |
| 減 価 償 却 費 | 3,168,957,647 | 47.4 | 3,237,867,855 | 45.2 | 3,215,300,862 | 46.0 | △ 22,566,993 | 99.3 |
| 資 産 減 耗 費 | 113,174,293 | 1.7 | 108,876,675 | 1.5 | 122,262,633 | 1.8 | 13,385,958 | 112.3 |
| 営 業 外 費 用 | 540,309,414 | 8.1 | 501,595,922 | 7.0 | 456,869,400 | 6.5 | △ 44,726,522 | 91.1 |
| 支 払 利 息 及 び 企 業 債 取 扱 諸 費 | 537,531,006 | 8.0 | 478,723,509 | 6.7 | 438,757,112 | 6.3 | △ 39,966,397 | 91.7 |
| 雑 支 出 | 2,778,408 | 0.1 | 22,872,413 | 0.3 | 18,112,288 | 0.2 | △ 4,760,125 | 79.2 |
| 特 別 損 失 | 11,231,443 | 0.2 | 29,732,456 | 0.4 | 7,355,462 | 0.1 | △ 22,376,994 | 24.7 |
| 固 定 資 産 売 却 損 | 775,504 | 0.0 | - | - | - | - | - | - |
| 固 定 資 産 譲 渡 損 | 75,213 | 0.0 | 26,508,890 | 0.4 | - | - | △ 26,508,890 | 皆減 |
| 過 年 度 損 益 修 正 損 | 10,380,726 | 0.2 | 3,223,566 | 0.0 | 7,355,462 | 0.1 | 4,131,896 | 228.2 |
| 当 年 度 純 利 益 | 1,590,345,579 | - | 1,210,853,977 | - | 1,306,100,087 | - | 95,246,110 | - |

(3) 比較貸借対照表

| 区 分 | 2021年度 | | 2022年度 | | 2023年度 | | 対 前 年 度 | |
|-------------------------|-----------------------|--------------|-----------------------|--------------|-----------------------|--------------|-----------------|-------|
| | 金 額 | 構成比 | 金 額 | 構成比 | 金 額 | 構成比 | 金 額 | 率 |
| 固 定 資 産 | 87,618,807,813 | 94.4 | 88,075,463,932 | 93.9 | 89,030,533,614 | 94.4 | 955,069,682 | 101.1 |
| 有 形 固 定 資 産 | 71,807,257,039 | 77.4 | 72,803,212,977 | 77.6 | 74,302,195,478 | 78.8 | 1,498,982,501 | 102.1 |
| 土 地 | 4,411,952,313 | 4.8 | 4,401,518,291 | 4.7 | 4,464,549,630 | 4.7 | 63,031,339 | 101.4 |
| 建 物 | 1,911,254,676 | 2.1 | 1,826,874,218 | 2.0 | 1,770,115,516 | 1.9 | △ 56,758,702 | 96.9 |
| 構 築 物 | 58,411,474,864 | 62.9 | 59,586,343,374 | 63.5 | 61,424,510,412 | 65.1 | 1,838,167,038 | 103.1 |
| 機 械 及 び 装 置 | 4,694,515,709 | 5.1 | 4,483,868,764 | 4.8 | 4,404,001,752 | 4.7 | △ 79,867,012 | 98.2 |
| 車 両 運 搬 具 | 9,528,067 | 0.0 | 12,219,039 | 0.0 | 22,508,794 | 0.0 | 10,289,755 | 184.2 |
| 工 具 器 具 及 び 備 品 | 115,147,579 | 0.1 | 110,215,501 | 0.1 | 92,701,252 | 0.1 | △ 17,514,249 | 84.1 |
| 建 設 仮 勘 定 | 2,253,383,831 | 2.4 | 2,382,173,790 | 2.5 | 2,123,808,122 | 2.3 | △ 258,365,668 | 89.2 |
| 無 形 固 定 資 産 | 15,803,950,774 | 17.0 | 15,264,650,955 | 16.3 | 14,720,738,136 | 15.6 | △ 543,912,819 | 96.4 |
| 投 資 そ の の 資 産 | 7,600,000 | 0.0 | 7,600,000 | 0.0 | 7,600,000 | 0.0 | - | 100.0 |
| 流 動 資 産 | 5,165,448,095 | 5.6 | 5,771,476,236 | 6.1 | 5,314,698,809 | 5.6 | △ 456,777,427 | 92.1 |
| 現 金 及 び 預 金 | 4,771,466,646 | 5.2 | 5,299,633,380 | 5.6 | 4,916,859,875 | 5.2 | △ 382,773,505 | 92.8 |
| 未 収 金 | 404,141,852 | 0.4 | 479,790,920 | 0.5 | 404,222,306 | 0.4 | △ 75,568,614 | 84.2 |
| 貸 倒 引 当 金 | △ 40,670,698 | 0.0 | △ 38,430,056 | 0.0 | △ 37,061,029 | 0.0 | 1,369,027 | 96.4 |
| 貯 蔵 品 | 23,783,562 | 0.0 | 23,783,562 | 0.0 | 23,783,562 | 0.0 | - | 100.0 |
| 前 払 費 用 | 6,629,430 | 0.0 | 6,698,430 | 0.0 | 6,819,070 | 0.0 | 120,640 | 101.8 |
| そ の 他 流 動 資 産 | 97,303 | 0.0 | - | - | 75,025 | 0.0 | 75,025 | 皆増 |
| 資 産 合 計 | 92,784,255,908 | 100.0 | 93,846,940,168 | 100.0 | 94,345,232,423 | 100.0 | 498,292,255 | 100.5 |
| 固 定 負 債 | 31,903,436,067 | 34.4 | 31,193,895,974 | 33.2 | 30,776,474,678 | 32.6 | △ 417,421,296 | 98.7 |
| 企 業 債 | 30,896,812,723 | 33.3 | 30,191,627,849 | 32.2 | 29,728,664,985 | 31.5 | △ 462,962,864 | 98.5 |
| 引 当 金 | 1,006,623,344 | 1.1 | 1,002,268,125 | 1.0 | 1,047,809,693 | 1.1 | 45,541,568 | 104.5 |
| 流 動 負 債 | 3,548,381,473 | 3.8 | 3,909,351,393 | 4.2 | 3,387,153,178 | 3.6 | △ 522,198,215 | 86.6 |
| 企 業 債 | 2,579,705,109 | 2.8 | 2,405,184,874 | 2.6 | 2,262,962,864 | 2.4 | △ 142,222,010 | 94.1 |
| 未 払 金 | 878,526,733 | 0.9 | 1,398,026,731 | 1.5 | 1,019,380,378 | 1.1 | △ 378,646,353 | 72.9 |
| 前 受 金 | 488,690 | 0.0 | 1,445,092 | 0.0 | 1,207,693 | 0.0 | △ 237,399 | 83.6 |
| 前 受 収 益 | - | - | - | - | 5,695 | 0.0 | 5,695 | 皆増 |
| 引 当 金 | 45,591,997 | 0.1 | 45,447,636 | 0.0 | 48,629,931 | 0.0 | 3,182,295 | 107.0 |
| そ の 他 流 動 負 債 | 44,068,944 | 0.0 | 59,247,060 | 0.1 | 54,966,617 | 0.1 | △ 4,280,443 | 92.8 |
| 繰 延 収 益 | 13,268,719,934 | 14.3 | 13,103,994,395 | 14.0 | 12,915,752,440 | 13.7 | △ 188,241,955 | 98.6 |
| 長 期 前 受 金 | 13,268,719,934 | 14.3 | 13,103,994,395 | 14.0 | 12,915,752,440 | 13.7 | △ 188,241,955 | 98.6 |
| 負 債 合 計 | 48,720,537,474 | 52.5 | 48,207,241,762 | 51.4 | 47,079,380,296 | 49.9 | △ 1,127,861,466 | 97.7 |
| 資 本 金 | 40,240,629,046 | 43.4 | 42,301,786,251 | 45.1 | 44,212,185,464 | 46.9 | 1,910,399,213 | 104.5 |
| 資 本 金 | 40,240,629,046 | 43.4 | 42,301,786,251 | 45.1 | 44,212,185,464 | 46.9 | 1,910,399,213 | 104.5 |
| 剰 余 金 | 3,823,089,388 | 4.1 | 3,337,912,155 | 3.5 | 3,053,666,663 | 3.2 | △ 284,245,492 | 91.5 |
| 資 本 剰 余 金 | 461,345,440 | 0.5 | 461,339,899 | 0.5 | 461,339,899 | 0.5 | - | 100.0 |
| 利 益 剰 余 金 | 3,361,743,948 | 3.6 | 2,876,572,256 | 3.0 | 2,592,326,764 | 2.7 | △ 284,245,492 | 90.1 |
| 資 本 合 計 | 44,063,718,434 | 47.5 | 45,639,698,406 | 48.6 | 47,265,852,127 | 50.1 | 1,626,153,721 | 103.6 |
| 負 債 資 本 合 計 | 92,784,255,908 | 100.0 | 93,846,940,168 | 100.0 | 94,345,232,423 | 100.0 | 498,292,255 | 100.5 |
| 有 形 固 定 資 産 減 価 償 却 累 計 | 60,797,995,883 | - | 63,034,029,445 | - | 65,203,697,841 | - | 2,169,668,396 | - |

(4) 比較費用構成表

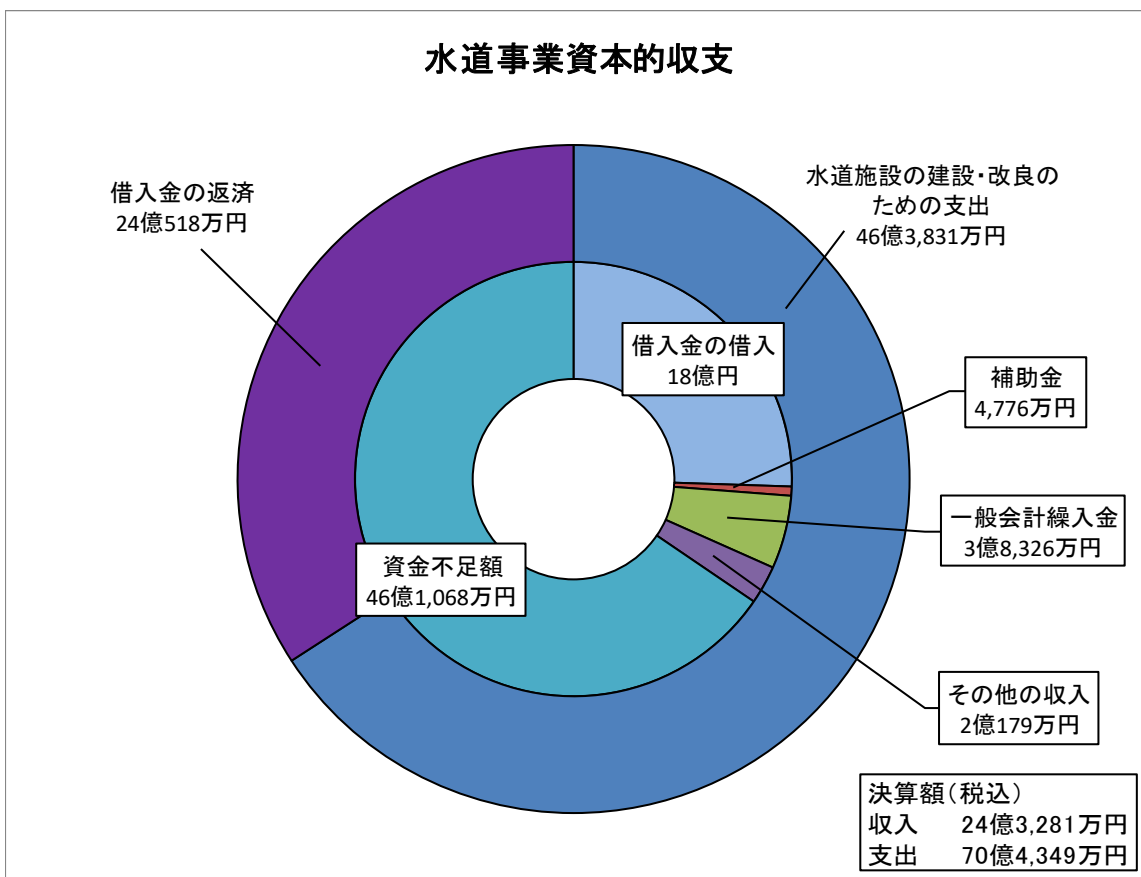
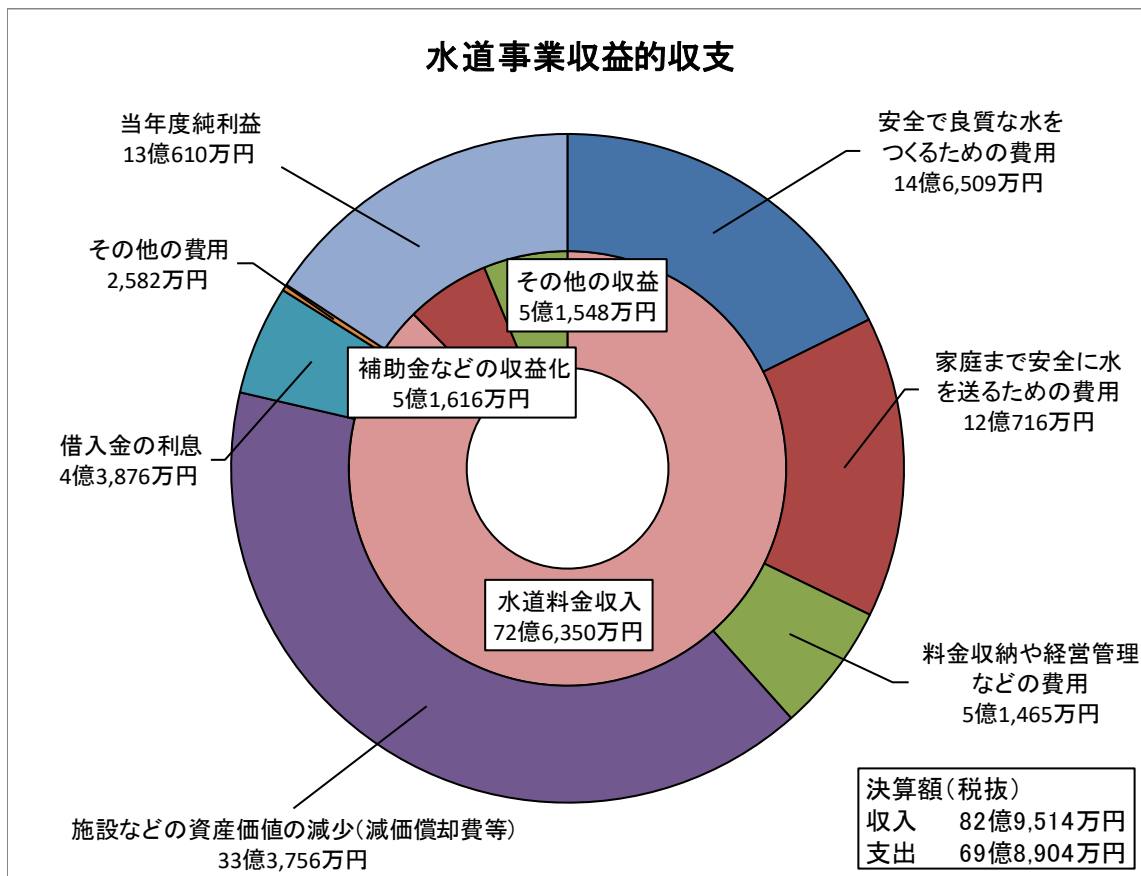
| 区 分 | 2021年度 | | 2022年度 | | 2023年度 | | 対前年度 | |
|---------------|------------------|--------------|------------------|--------------|----------------------|-----------------|---------------|-----------|
| | 金 額 | 構成比 | 金 額 | 構成比 | 金 額 | 構成比 | 金 額 | 率 |
| 職 員 給 与 費 | 千円 569,855 | % 8.5 | 千円 550,367 | % 7.7 | 千円 547,655 | % 7.8 | 千円 △ 2,712 | % 99.5 |
| 給 料 | 275,221 | 4.1 | 260,152 | 3.6 | 261,013 | 3.7 | 861 | 100.3 |
| 手 当 等 | 116,557 | 1.7 | 117,733 | 1.7 | 124,852 | 1.8 | 7,119 | 106.0 |
| 賞 与 引 当 金 | 23,197 | 0.3 | 22,555 | 0.3 | 24,957 | 0.4 | 2,402 | 110.6 |
| 繰 入 額 | | | | | | | | |
| 報 酬 | 4,657 | 0.1 | 4,135 | 0.1 | 1,779 | 0.0 | △ 2,356 | 43.0 |
| 法 定 福 利 費 | 85,693 | 1.3 | 81,556 | 1.1 | 79,615 | 1.1 | △ 1,941 | 97.6 |
| 法 定 福 利 費 | 4,412 | 0.1 | 4,307 | 0.1 | 4,645 | 0.1 | 338 | 107.8 |
| 引 当 金 繰 入 額 | | | | | | | | |
| 退 職 給 付 費 | 60,118 | 0.9 | 59,929 | 0.8 | 50,794 | 0.7 | △ 9,135 | 84.8 |
| 動 力 費 | 337,342 | 5.0 | ※ - | - | - | - | - | - |
| 委 託 料 | 685,999 | 10.3 | ※ 1,503,234 | 21.0 | 1,433,327 | 20.5 | △ 69,907 | 95.3 |
| 修 繕 費 | 494,067 | 7.4 | 553,253 | 7.7 | 526,328 | 7.5 | △ 26,925 | 95.1 |
| 薬 品 費 | 74,447 | 1.1 | ※ 3,283 | 0.0 | 4,307 | 0.1 | 1,024 | 131.2 |
| 材 料 費 | 11,055 | 0.2 | 4,421 | 0.1 | 6,214 | 0.1 | 1,793 | 140.6 |
| 負 担 金 | 271,303 | 4.1 | 280,837 | 3.9 | 275,440 | 3.9 | △ 5,397 | 98.1 |
| 受 水 費 | 302,025 | 4.5 | 301,549 | 4.2 | 298,864 | 4.3 | △ 2,685 | 99.1 |
| 減 価 償 却 費 | 3,168,958 | 47.4 | 3,237,868 | 45.1 | 3,215,301 | 46.0 | △ 22,567 | 99.3 |
| 支 払 利 息 | 537,531 | 8.0 | 478,724 | 6.7 | 438,757 | 6.3 | △ 39,967 | 91.7 |
| そ の 他 経 常 費 用 | 224,390 | 3.3 | 227,107 | 3.2 | 235,496 | 3.4 | 8,389 | 103.7 |
| 特 別 損 失 | 11,231 | 0.2 | 29,733 | 0.4 | 7,356 | 0.1 | △ 22,377 | 24.7 |
| 合 計 | 6,688,203 | 100.0 | 7,170,376 | 100.0 | 6,989,045 | 100.0 | △ 181,331 | 97.5 |

※浄水場外運転管理及び維持管理業務委託の拡大に伴い、2022年度より動力費・薬品費等の一部を委託料へ含めた。

(5) 給水原価

| 区 分 | 2021年度 | | 2022年度 | | 2023年度 | | 対前年度 | |
|-----------|---------------------------|---------------------------|---------------------------|---------------------------|---------------------------------|----------------------------------|--------------------------|--------------------------|
| | 金 額 | 1m ³ 当り | 金 額 | 1m ³ 当り | 金 額 | 1m ³ 当り | 金 額 | 1m ³ 当り |
| 職 員 給 与 費 | 千円 569,855 | 円/m ³ 12.13 | 千円 550,367 | 円/m ³ 11.82 | 千円 547,655 | 円/m ³ 11.85 | 千円 △ 2,712 | 円/m ³ 0.03 |
| 動 力 費 | 337,342 | 7.18 | - | - | - | - | - | - |
| 委 託 料 | 685,999 | 14.61 | 1,503,234 | 32.30 | 1,433,327 | 31.01 | △ 69,907 | △ 1.29 |
| 修 繕 費 | 494,067 | 10.52 | 553,253 | 11.89 | 526,328 | 11.39 | △ 26,925 | △ 0.50 |
| 薬 品 費 | 74,447 | 1.58 | 3,283 | 0.07 | 4,307 | 0.09 | 1,024 | 0.02 |
| 材 料 費 | 11,055 | 0.24 | 4,421 | 0.10 | 6,214 | 0.14 | 1,793 | 0.04 |
| 負 担 金 | 271,303 | 5.78 | 280,837 | 6.03 | 275,440 | 5.96 | △ 5,397 | △ 0.07 |
| 受 水 費 | 302,025 | 6.43 | 301,549 | 6.48 | 298,864 | 6.47 | △ 2,685 | △ 0.01 |
| 減 価 償 却 費 | 2,999,503 | 63.86 | 3,068,425 | 65.93 | 3,045,857 | 65.91 | △ 22,568 | △ 0.02 |
| 支 払 利 息 | 537,531 | 11.44 | 478,724 | 10.29 | 438,757 | 9.49 | △ 39,967 | △ 0.80 |
| そ の 他 | 224,390 | 4.78 | 227,107 | 4.88 | 235,137 | 5.10 | 8,030 | 0.22 |
| 合 計 | 6,507,517 | 138.55 | 6,971,200 | 149.79 | 6,811,886 | 147.41 | △ 159,314 | △ 2.38 |
| 年間総有収水量 | 46,967,298 m ³ | | 46,539,730 m ³ | | 46,213,624 m³ | | △ 326,106 m ³ | - |

(6) 決算収支図



(7) 経営指標

| 項 目 | | 単位 | 2019年度 | 2020年度 | 2021年度 | 2022年度 | 2023年度 |
|-------|-------------------------------|--------------------|-----------------------|----------------------|----------------------|----------------------|----------------------|
| 施 設 | 負 荷 率 | % | 92.8 | 82.9 | 92.3 | 90.6 | 92.3 |
| | 施 設 利 用 率 | % | 66.2 | 67.1 | 65.6 | 65.6 | 65.4 |
| | 最 大 稼 働 率 | % | 71.3 | 81.0 | 71.1 | 72.4 | 70.8 |
| | 有 収 率 | % | 94.70 | 95.13 | 95.80 | 94.94 | 94.35 |
| | 配 水 管 使 用 効 率 | m ³ /m | 17.8 | 17.8 | 17.3 | 17.3 | 17.3 |
| | 固 定 資 産 使 用 効 率 | m ³ /万円 | 7.1 | 7.0 | 6.8 | 6.7 | 6.6 |
| | 有 形 固 定 資 産 減 価 償 却 率 | % | 47.26 | 48.00 | 48.28 | 48.84 | 49.06 |
| | 管 路 更 新 率 | % | 1.12 | 1.08 | 1.10 | 1.45 | 1.31 |
| 生 産 性 | 職 員 1 人 当 たり 給 水 人 口 | 人 | 6,307 | 5,641 (6,458) | 5,598 (6,409) | 5,870 (6,670) | 6,078 (6,630) |
| | 職 員 1 人 当 たり 有 収 水 量 | m ³ | 668,763 | 604,040 (691,582) | 594,523 (680,685) | 620,530 (705,147) | 641,856 (700,206) |
| 健 全 性 | 固 定 資 産 構 成 比 率 | % | 94.3 | 94.5 | 94.4 | 93.9 | 94.4 |
| | 自 己 資 本 構 成 比 率 | % | 58.2 | 60.0 | 61.8 | 62.6 | 63.8 |
| | 固 定 負 債 構 成 比 率 | % | 37.5 | 35.8 | 34.4 | 33.2 | 32.6 |
| | 経 常 収 支 比 率 | % | 126.2 | 125.2 | 123.9 | 117.4 | 118.8 |
| | 累 積 欠 損 金 比 率 | % | 0.00 | 0.00 | 0.00 | 0.00 | 0.00 |
| | 流 動 比 率 | % | 132.2 | 132.8 | 145.6 | 147.6 | 156.9 |
| | 固 定 資 産 回 転 率 | 回 | 0.09 | 0.09 | 0.09 | 0.09 | 0.09 |
| | 企 業 債 残 高 対 給 水 収 益 比 率 | % | 481.75 | 463.87 | 455.26 | 446.73 | 440.44 |
| | 企 業 債 償 還 元 金 対 減 価 償 却 費 比 率 | % | 94.5 | 95.6 | 98.5 | 94.5 | 89.1 |
| | 給 水 人 口 1 人 当 たり 企 業 債 現 在 高 | 万円 | 8.1 | 7.8 | 7.6 | 7.4 | 7.3 |
| 料 金 | 供 給 単 価 | 円/m ³ | 158.48 | 157.23 | 156.56 | 156.78 | 157.17 |
| | 給 水 原 価 | 円/m ³ | 138.14 ※3 (130.72) | 138.04 (130.59) | 138.55 (131.49) | 149.79 (142.49) | 147.41 (139.90) |
| | 料 金 回 収 率 | % | 114.7 ※3 (121.2) | 113.9 (120.4) | 113.0 (119.1) | 104.7 (110.0) | 106.6 (112.3) |

※ 金額は税抜である。

| 算 出 基 礎 | | 説 明 |
|----------------------------------|-------------------------------|--|
| $\frac{133,826}{145,005}$ | $\frac{m^3}{m^3}$ | $\frac{\text{日平均配水量}}{\text{日最大配水量}}$ 1日最大配水量に対する1日平均配水量の割合を示すもので、水道施設の効率性を表す指標。 |
| $\frac{133,826}{204,770}$ | $\frac{m^3}{m^3}$ | $\frac{\text{日平均配水量}}{\text{配水能力}}$ 施設の配水能力に対する1日平均配水量の割合を示すもので、施設の利用状況や適正規模を判断する指標。 |
| $\frac{145,005}{204,770}$ | $\frac{m^3}{m^3}$ | $\frac{\text{日最大配水量}}{\text{配水能力}}$ 施設の配水能力に対する1日最大配水量の割合を示すもので、水道施設の効率性を表す指標。 |
| $\frac{46,213,624}{48,980,221}$ | $\frac{m^3}{m^3}$ | $\frac{\text{有収水量}}{\text{配水量}}$ 年間総配水量に対する年間総有収水量の割合を示すもので、水道施設を通して供給される水量が、どの程度収益につながっているかを表す指標。 |
| $\frac{48,980,221}{2,838,941}$ | $\frac{m^3}{m}$ | $\frac{\text{配水量}}{\text{導送配水管延長}}$ 導送配水管に対する年間総配水量の割合を示すもので、配水管の使用効率を表す指標。 |
| $\frac{48,980,221}{74,302,196}$ | $\frac{m^3}{\text{千円}}$ | $\frac{\text{配水量}}{\text{有形固定資産}}$ 有形固定資産に対する年間総配水量の割合を示すもので、水道施設の使用効率を表す指標。 |
| $\frac{65,203,698}{132,917,536}$ | $\frac{\text{千円}}{\text{千円}}$ | $\frac{\text{有形固定資産減価償却累計額}}{\text{有形固定資産のうち償却対象資産の帳簿原価}}$ 資産の老朽化割合を示すもので、有形固定資産のうち償却対象資産の減価償却がどの程度進んでいるかを表す指標。 |
| $\frac{37,069}{2,838,941}$ | $\frac{m}{m}$ | $\frac{\text{当該年度に更新した管路延長}}{\text{管路延長}}$ 当該年度に更新した管路延長の割合を示す指標。 |
| $\frac{437,582}{72(66)}$ | $\frac{\text{人}}{\text{人}}$ | $\frac{\text{給水人口}}{\text{損益勘定所属職員数}}$ 損益勘定職員1人当たりの給水人口を示すもので、水道サービスの生産性を表す指標。 |
| $\frac{46,213,624}{72(66)}$ | $\frac{m^3}{\text{人}}$ | $\frac{\text{有収水量}}{\text{損益勘定所属職員数}}$ 損益勘定職員1人当たりの有収水量を示すもので、水道サービスの生産性を表す指標。 |
| $\frac{89,030,534}{94,345,232}$ | $\frac{\text{千円}}{\text{千円}}$ | $\frac{\text{固定資産}}{\text{固定資産+流動資産+繰延資産}}$ 総資産（固定資産・流動資産・繰延資産）に占める固定資産の割合を示すもので、経営の柔軟性を表す指標。 |
| $\frac{60,181,604}{94,345,232}$ | $\frac{\text{千円}}{\text{千円}}$ | $\frac{\text{資本金+剰余金+評価差額等+繰延収益}}{\text{負債資本合計}}$ 総資本（負債・資本）に占める自己資本の割合を示すもので、財務の健全性を表す指標。 |
| $\frac{30,776,475}{94,345,232}$ | $\frac{\text{千円}}{\text{千円}}$ | $\frac{\text{固定負債}}{\text{負債資本合計}}$ 総資本（負債・資本）に占める固定負債の割合を示すもので、財務の健全性を表す指標。 |
| $\frac{8,293,070}{6,981,689}$ | $\frac{\text{千円}}{\text{千円}}$ | $\frac{\text{経常収益}}{\text{経常費用}}$ 経常費用が経常収益によってどの程度賄われているかを示すもので、事業の収益性を表す指標。 |
| $\frac{0}{7,553,070}$ | $\frac{\text{千円}}{\text{千円}}$ | $\frac{\text{当年度未処理欠損金}}{\text{営業収益-受託工事収益}}$ 営業収益に対する累積欠損金（営業活動により生じた損失で、前年度からの繰越利益剰余金等でも補填することができず、複数年度にわたって累積した損失のこと）の状況を表す指標。 |
| $\frac{5,314,698}{3,387,153}$ | $\frac{\text{千円}}{\text{千円}}$ | $\frac{\text{流動資産}}{\text{流動負債}}$ 流動負債に対する流動資産の割合を示すもので、短期的な債務に対する支払能力を表す指標。 |
| $\frac{7,553,070}{86,128,620}$ | $\frac{\text{千円}}{\text{千円}}$ | $\frac{\text{営業収益-受託工事収益}}{\text{期末期首(固定資産-建設仮勘定)} \div 2}$ 固定資産に対する営業収益の割合を示すもので、固定資産がどの程度経営活動に利用されているかを表す指標。 |
| $\frac{31,991,628}{7,263,497}$ | $\frac{\text{千円}}{\text{千円}}$ | $\frac{\text{企業債残高}}{\text{給水収益}}$ 給水収益に対する企業債残高の割合を示すもので、企業債残高の規模を表す指標。 |
| $\frac{2,405,185}{2,699,139}$ | $\frac{\text{千円}}{\text{千円}}$ | $\frac{\text{建設改良のための企業債償還元金}}{\text{当年度減価償却費-長期前受金戻入}}$ 留保資金である減価償却費に対してどの程度の元金償還を行っているかを表す指標。 |
| $\frac{31,991,628}{437,582}$ | $\frac{\text{千円}}{\text{人}}$ | $\frac{\text{企業債残高}}{\text{給水人口}}$ 給水人口1人当たり企業債現在高を示すもので、過度の負担を将来に先送りしていないかを分析する指標。 |
| $\frac{7,263,497}{46,213,624}$ | $\frac{\text{千円}}{m^3}$ | $\frac{\text{給水収益}}{\text{有収水量}}$ 有収水量1m ³ 当たりについて、どれだけ給水収益を得ているかを表す指標。 |
| $\frac{6,811,886}{46,213,624}$ | $\frac{\text{千円}}{m^3}$ | $\frac{\text{経常費用-(受託工事費+材料売却原価+長期前受金戻入※2)}}{\text{有収水量}}$ 有収水量1m ³ 当たりについて、どれだけ費用がかかっているかを表す指標。 |
| $\frac{157.17}{147.41}$ | $\frac{\text{円}}{\text{円}}$ | $\frac{\text{供給単価}}{\text{給水原価}}$ 給水に係る費用をどの程度給水収益で賄えているかを表すもので、料金水準等が適正かを評価する指標。 |

※1 2020年度（令和2年度）から、損益勘定所属職員数には短時間勤務職員及び会計年度任用職員を含む。

（ ）内は、短時間勤務職員及び会計年度任用職員を含まない場合の参考値である。

※2 みなし償却をしていた国庫補助金相当額

※3 （ ）内は、総務省が示す全国統一的な基準による。