

当初設計

2024年度

宮ノ端農道

福山市

大門町

地内

農道修繕工事 実施設計書

当初設計

工事延長 L=5.0m  
重力式擁壁 L=5m (V=3m<sup>3</sup>)

工  
事  
概  
要

## 特記仕様書

### 第1章 総則

#### 第1節 適用

- ・本特記仕様書は、宮ノ端農道修繕工事に適用する。
- ・本特記仕様書に記載のない事項については、次によるものとする。
- ・令和6年8月 広島県 土木工事共通仕様書、「設計図書（別冊図面、仕様書）」、「福山市建設工事執行規則」、「福山市工事検査技術基準」
- ・その他関連規格類
- ・小黑板情報電子化を実施しない工事写真について、監督員の承諾を得る必要はないものとする。

#### 第2節 工程表の提出について

- ・契約締結後14日以内に設計図書に基づいて、工程表を作成し、発注者に提出すること。工期の変更契約についても同様とする。

#### 第3節 施工計画書

- ・請負金額130万円未満の工事に関しては監督員との協議により小規模な工事と判断される場合は、提出の有無または以下の項目に省略できる。  
1工事概要 2計画工程表 3現場組織表 4安全管理 5緊急時の体制及び対応

#### 第4節 地元への周知

- ・受注者は、監督員と協議し、地先住民、町内会長、土木常設員に工事着手及び工事完了の報告を行うこと。また、工事着手に先立ち地先住民及び貸借人には具体的な施工内容、方法、時期等の説明を行い、承諾を得ること。
- ・受注者は、工事着手の際に、あらかじめ沿線地権者に施工内容等についての説明を行い、承諾を得ること。

#### 第5節 工事に着手すべき期日について

- ・受注者は、工事開始日以降30日以内に工事着手しなければならない。

#### 第6節 法定外労災保険の付保について

- ・本工事は、法定外の労災保険契約の保険料を見込んでいる。

#### 第7節 再生資源利用計画の現場掲示

受注者は、再生資源利用計画及び再生資源利用促進計画を工事現場の見やすい場所に掲示（デジタルサイネージによる掲示も可）し、公衆の閲覧に供するとともに、インターネットの利用により公表するよう努めるものとする。

### 第2章 材料

#### 第1節 コンクリートの配合指定

- ・鉄筋コンクリート（呼び強度21及び24）の水セメント比については55%以下、無筋構造物のコンクリート（呼び強度18）の水セメント比については60%以下とすること。

### 第3章 施工条件

#### 第1節 検査期間

- ・本工事の工期は、工事検査期間として、14日間を見込んでいる。

## 第2節 購入土（搬入）（建設発生土リサイクルプラントが製造した処理土）

- ・本工事では、土砂購入を見込んでいます。
- ・当該工事に使用する購入土は、建設発生土処分先一覧表に掲載された建設発生土リサイクルプラントが製造した処理土（改良土を含む。）を使用するものとする。積算にあたっては、運搬費と処理土購入費（工場渡し）の合計が最も経済的になるものを見込んでいます。したがって、正当な理由がある場合を除き購入土に要する費用（単価）は変更しない。
- ・上記により使用することとしている処理土について、何らかの事情によりその使用が困難である場合は、設計図書の内容について監督員と協議すること。
- ・使用する処理土がセメント及びセメント系固化材を使用した改良土の場合、「セメント及びセメント系固化材を使用した改良土の六価クロム溶出試験実施要領（案）」に基づき、建設発生土リサイクルプラントから試験結果の提示を受けるとともに、施工後に六価クロム溶出試験を実施し、試験結果（計量証明書）を提出するものとする。

## 第3節 建設発生土（搬出）（建設発生土リサイクルプラント、建設発生土受入地又は建設発生土受入地（一時たい積））

- ・当該工事により発生する建設発生土は、公の関与する埋立地、建設発生土処分先一覧表に掲載されている建設発生土リサイクルプラント、建設発生土受入地又は建設発生土受入地（一時たい積）のいずれかに搬出するものとする。また、搬出先として、運搬費と受入費（平日の受入費用）の合計が最も経済的になる建設発生土リサイクルプラント、建設発生土受入地又は建設発生土受入地（一時たい積）を見込んでいます。したがって、正当な理由がある場合を除き残土処分に要する費用（単価）は変更しない。なお、工事発注後に明らかになったやむを得ない事情により、建設発生土処分先一覧表に掲載されている建設発生土リサイクルプラント、建設発生土受入地又は建設発生土受入地（一時たい積）への搬出が困難となった場合は、監督員と受注者が協議するものとする。
- ・搬出先においては、処分状況が確認できるよう、写真撮影を行うとともに、数量等が確認できるように計量伝票等を監督員に提出すること。
- ・実施伝票は原本を提出すること。

## 第4節 特定建設資材廃棄物（アスファルト塊、コンクリート塊等）

- ・建設リサイクル法対象工事（請負代金額500万円以上）の場合、「建設工事に係る資材の再資源化等に関する法律」を遵守し適正に処理すること。また、法第12条第2項に基づき、法第10条第1号から第5号までに掲げる事項について下請負人に告知する場合は、告知書の写しを監督員に提出すること。
- ・特定建設資材廃棄物は、「廃棄物の処理及び清掃に関する法律」（以下「廃棄物処理法」という）を遵守し、適正に処理しなければならない。
- ・特定建設資材廃棄物は、広島県（環境局）及び保健所設置政令市（広島市、呉市、福山市）が、廃棄物処理法に基づき許可した適正な施設へ搬出し再資源化しなければならない。
- ・再資源化に要する費用（運搬費を含む処分費）は、広島県（環境局）及び保健所設置政令市（広島市、呉市、福山市）が廃棄物処理法に基き許可した適正な施設のうち受入条件が合うものの中から、運搬費と受入費の合計が最も経済的になるものを見込んでいます。従って、正当な理由がある場合を除き再資源化に要する費用（単価）は変更しない。なお、工事発注後に明らかになったやむを得ない事情により、施設への受入が困難な場合は監督員と受注者が協議するものとする。
- ・搬出先においては、処分状況が確認できるよう、写真撮影を行うとともに、数量等が確認できるように計量伝票等を監督員に提出すること。

## 第4章 その他

### 第1節 その他項目

- ・本特記仕様書及び設計図書に明示していない事項または、その内容に疑義が生じた場合は、監督員の指示を受けること。

## 第2節 現場標示板等について

「第20 回世界バラ会議福山大会2025」の周知と機運醸成を図るため、現場標示板等へ大会ロゴの標示について、ご協力をお願いします。

- ・使用するロゴは「第20 回世界バラ会議福山大会2025ロゴ利用規程」に沿ったものとする。
- ・「第20 回世界バラ会議福山大会2025ロゴ利用規程」に定められた「大会ロゴ利用許諾申請書」の提出は不要とする。
- ・使用する大会ロゴは「大会ロゴデザインガイド」にて配色等が定められているので留意すること。
- ・大会ロゴの標示については任意事項とし、標示に必要な経費は工事費に計上しない。
- ・ロゴ標示期限は2026年（令和8 年）3月31日とする。  
(デザインデータについては福山市建設管理部技術検査課へお問い合わせください。)

# 総括情報表

変更回数 適用単価地区 単価適用日  諸経費体系	0 70 福山市 00-07.02.01(0)  9 公共(011015～)		
	当世代	前世代	
諸経費工種 工事費端数区分 週休補正区分 施工地域・工事場所区分 契約保証費区分 前払支出割合区分 軽油区分 復興補正区分 ICT補正区分	04 道路改良工事 01 千円未満切捨 00 補正なし 00 補正なし 03 計上しない 00 補正なし 00 一般軽油使用 00 補正なし 00 補正なし		



# 本工事費

# 内訳表

費目・工種・施工名称など	数	量	単	位	単	価	金	額	備	考
振動ローラ締固め 1.0m W<2.5m 路床	8		m3						00	
植生シート工 肥料袋無_標準品 [規]250m2未満	11		m2						00	単第 0 -0003号表
土砂等運搬(処理土) 小規模 土砂(岩塊・玉石混り土含む) DID区間有り 距離3.0km以下(2.5km超)	5		m3						00	単第 0 -0005号表
処理土 地山単価	5		m3						00	単第 0 -0006号表
人力小運搬(土砂類、生コン、木材) 土砂、碎石等 8.0m未満	5		m3						00	単第 0 -0007号表
作業残土処理工	1		式						00	レベル3
作業残土処理			m3						00	レベル4
土砂等運搬(表土) 小規模 土砂(岩塊・玉石混り土含む) DID区間有り 距離24.0km以下(15.0km超)	5		m3						00	単第 0 -0008号表
人力小運搬(土砂類、生コン、木材) 土砂、碎石等 8.0m未満	5		m3						00	単第 0 -0007号表

# 本工事費

# 内訳表

費目・工種・施工名称など	数	量	単	位	単	価	金	額	備	考
土砂等運搬（既設石積） 小規模 土砂（岩塊・玉石混り土含む） DID区間有り 距離3.0km以下（2.5km超）	3		m3						00	単第 0 -0009号表
人力小運搬（土砂類、生コン、木材） 土砂、碎石等 80m未満	3		m3						00	単第 0 -0007号表
処分費対象額調整（直接工事費計上分） 「処分費等」の取扱いによる										
投棄料	5		m3						00	
岩塊等	3		m3						00	
擁壁工	1			式						レベル2
作業土工	1			式						レベル3
床堀				m3						レベル4
床掘り 土砂 上記以外（小規模）	6		m3						00	単第 0 -0010号表



# 本工事費

# 内訳表

費目・工種・施工名称など	数	量	単	位	単	価	金	額	備	考
埋戻									レベル4	
機械併用埋戻(小規模土工)				m3					00	
	2			m3					単第 0 -0011号表	
振動ローラ締固め W<1.0m 埋戻									00	
	2			m3					単第 0 -0014号表	
現場打擁壁工									レベル3	
	1			式						
基礎材 【規格】									レベル4	
				m2						
基礎砕石 砕石の厚さ7.5cmを超え12.5cm以下 RC-40									00	
	4			m2					単第 0 -0016号表	
石材小型車割増									00	
	0.5			m3						
人力小運搬(土砂類、生コン、木材) 土砂、砕石等 8.0m未満									00	
	0.5			m3					単第 0 -0007号表	
均しコンクリート 【規格】									レベル4	
				m3						

# 本工事費

# 内訳表

費目・工種・施工名称など	数	量	単	位	単	価	金	額	備	考
コンクリート 無筋・鉄筋構造物 18-8-25(20)BB バックホウ(クレーン機能付)打設	0.2		m3						00	単第 0 -0017号表
人力小運搬(土砂類、生コン、木材) 生コンクリート 8.0m未満	0.2		m3						00	単第 0 -0018号表
型枠 一般型枠 均しコンクリート	0.6		m2						00	単第 0 -0019号表
コンクリート 【規格】			m3							レベル4
コンクリート 無筋・鉄筋構造物 18-8-40BB バックホウ(クレーン機能付)打設	3		m3						00	単第 0 -0020号表
人力小運搬(土砂類、生コン、木材) 生コンクリート 8.0m未満	3		m3						00	単第 0 -0018号表
型枠 一般型枠 鉄筋・無筋構造物	17		m2						00	単第 0 -0021号表
水抜きパイプ 【規格】				箇所						レベル4
硬質塩化ビニル管 薄肉管VU径40長4.0m	0.2		本						00	

# 本工事費

# 内訳表

費目・工種・施工名称など	数	量	単	位	単	価	金	額	備	考
再生クラッシャー 40~0mm	0.1		m	3					00	
石材小型車割増	0.1		m	3					00	
人力小運搬（土砂類、生コン、木材） 土砂、碎石等 80m未満	0.1		m	3					00	
小型水路工	1			式					00	単第 0 -0007号表 レベル2
現場打水路工	1			m					00	レベル3
現場打水路工 【規格】				m					00	レベル4
コンクリート 小型構造物 18-8-40BB 人力打設	0.2		m	3					00	単第 0 -0022号表
人力小運搬（土砂類、生コン、木材） 生コンクリート 80m未満	0.2		m	3					00	単第 0 -0018号表
型枠 一般型枠 小型構造物	2		m	2					00	単第 0 -0023号表

# 本工事費

# 内訳表

費目・工種・施工名称など	数 量	単 位	単 価	金 額	備 考
鉄筋工 SD295_D13 一般構造物 [規]10t未満	0.003	t			00 単第 0 -0024号表
構造物撤去工	1	式			レベル2
構造物取壊し工	1	式			レベル3
舗装版取壊し 【舗装種別・舗装厚】		m2			レベル4
舗装版切断 コンクリート舗装版 コンクリート舗装版厚15cm以下	3	m			00 単第 0 -0025号表
舗装版破碎積込(小規模土工)	7	m2			00 単第 0 -0026号表
殻運搬・処理 【殻種別】		m3			レベル4
殻運搬 舗装版破碎 D1D区間有り 運搬距離3.0km以下(2.5km超)	0.7	m3			00 単第 0 -0027号表
人力小運搬(土砂類、生コン、木材) 土砂、碎石等 8 0 m未満	0.7	m3			00 単第 0 -0007号表

# 本工事費

# 内訳表

費目・工種・施工名称など	数	量	単	位	単	価	金	額	備	考
処分費 「処分費等」の取扱いによる										
コンクリート塊受入費 再生工場搬入									00	
舗装工	2			t						レベル2
コンクリート舗装工	1			式						レベル3
上層路盤 【材料種別・規格】	1			式						レベル4
上層路盤(歩道部) 全仕上り厚100mm 1層施工 RC-40				m2						00
石材小型車割増	7			m2						単第 0 -0028号表
人力小運搬(土砂類、生コン、木材) 土砂、碎石等 8.0m未満	0.8			m3						00
コンクリート舗装 【材料種別・規格】	0.8			m3						単第 0 -0007号表
				m2						レベル4



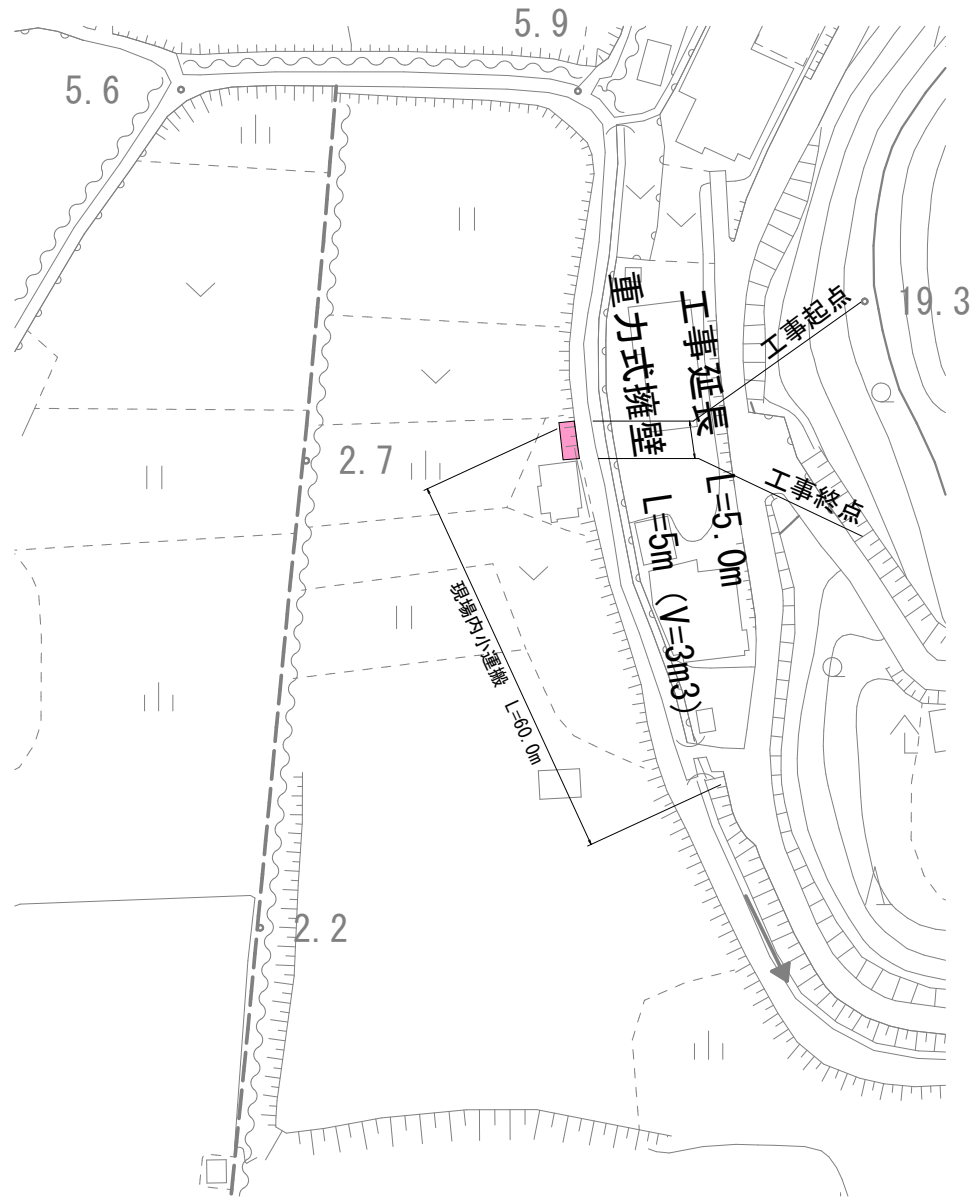


図面番号	1 / 2	縮 尺	S=1:10,000
工 種	宮ノ端農道修繕工事		
種 別	位置図	番号	
路線名	宮ノ端農道		
工事箇所	福山市大門町地内		
<b>福 山 市</b>			

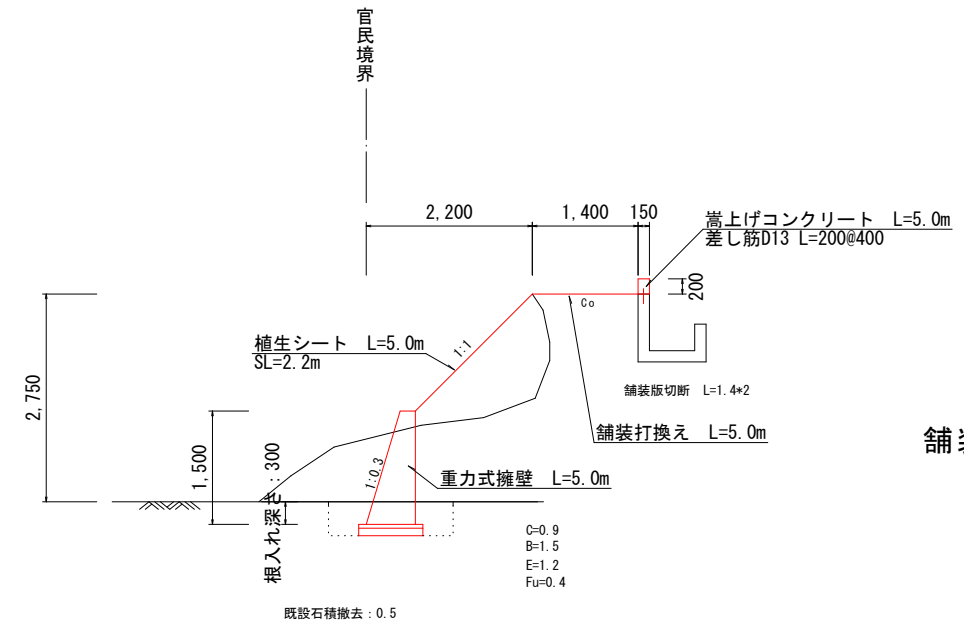




平面図 S = 1 / 500



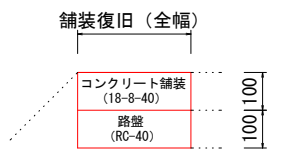
標準横断面図 S = 1 / 50



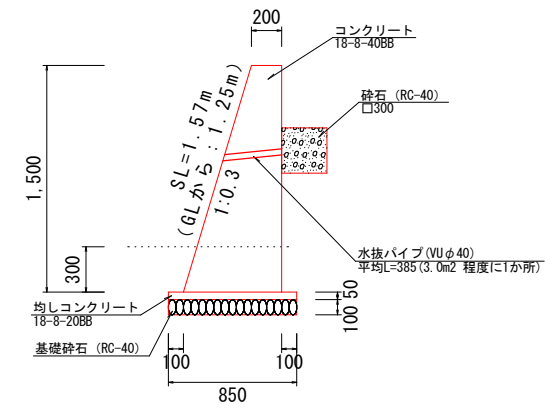
凡例

掘削	C	砂質土	小規模
盛土	B	流用土+購入土	人力
床盤	E	砂質土	小規模
埋戻	Fu	流用土	小規模

舗装構成 S = 1 / 10



構造図 S = 1 / 25



10m当り

名称	単位	数量
コンクリート	m <sup>3</sup>	6.40
型枠	m <sup>2</sup>	30.70
均しコンクリート	m <sup>3</sup>	0.43
均し型枠	m <sup>2</sup>	1.00
基礎砕石	m <sup>2</sup>	8.50
水抜きパイプ	本	0.40
砕石	m <sup>3</sup>	0.11

図面番号	2 / 2	縮尺	図示
工種	宮ノ端農道修繕工事		
種別	各種図面		
路線名	宮ノ端農道		
工事箇所	福山市大門町地内		
福山市			

以下，参考図書

# 施工単価表

掘削

SPK24040001

単第 0 -0001号表

土砂 上記以外(小規模)

標準以外

1

m3 当り

機械構成比: 20.80% 労務構成比:

71.28%

材料構成比: 7.92%

市場単価構成比: 0.00%

標準単価:

2,592.5000

代表機労材規格(積算地区)	構成比	単価(積算地区)	代表機労材規格(東京地区)	単価(東京地区)	備考
小型バックホウ(クローラ型) 標準型・排2 山積0.13/平積0.10m3	20.80%		小型バックホウ(クローラ型) 標準型・排2 山積0.13/平積0.10m3		MTPC00077 MTPT00077
運転手(特殊)	71.28%		運転手(特殊)		RTPC00006 RTPT00006
軽油 パトロール給油, 2~4KL積載車給油	7.92%		軽油パトロール給油		TTPC00013 TTPT00013
積算単価			積算単価		EP001
A=1 土砂 E=8 標準以外			B=5 上記以外(小規模)		









# 施工単価表

土砂等運搬（処理土）

SPK24040002

単第 0 -0006号表

小規模 土砂(岩塊・玉石混り土含む)

DID区間有り 距離3.0km以下(2.5km超)

1

m3 当り

機械構成比: 18.57% 労務構成比:

72.35% 材料構成比: 9.08%

市場単価構成比: 0.00%

標準単価:

2,477.1000

代表機材規格(積算地区)	構成比	単価(積算地区)	代表機材規格(東京地区)	単価(東京地区)	備考
ダンプトラック[オンロード・ディーゼル] 2t積級 (タイヤ損耗費及び補修費(良好)を含む)	18.57%		ダンプトラック[オンロード・ディーゼル] 2t積級 (タイヤ損耗費及び補修費(良好)を含む)		MTPC00016T1 MTPT00016T1
運転手(一般)	72.35%		運転手(一般)		RTPC00007 RTPT00007
軽油 パトロール給油, 2~4KL積載車給油	9.08%		軽油パトロール給油		TTPC00013 TTPT00013
積算単価			積算単価		EP001
A=2 小規模 C=1 土砂(岩塊・玉石混り土含む) F=15 距離3.0km以下(2.5km超)			B=6 バックホウ山積0.13m3(平積0.1m3) D=2 DID区間有り		





# 施工単価表

土砂等運搬（表土）

SPK24040002

単第 0 -0008号表

小規模 土砂(岩塊・玉石混り土含む)

DID区間有り 距離24.0km以下(15.0km超)

1

m3 当り

機械構成比: 18.57% 労務構成比:

72.35% 材料構成比: 9.08%

市場単価構成比: 0.00%

標準単価:

9,289.2000

代表機材規格(積算地区)	構成比	単価(積算地区)	代表機材規格(東京地区)	単価(東京地区)	備考
ダンプトラック[オンロード・ディーゼル] 2t積級 (タイヤ損耗費及び補修費(良好)を含む)	18.57%		ダンプトラック[オンロード・ディーゼル] 2t積級 (タイヤ損耗費及び補修費(良好)を含む)		MTPC00016T1 MTPT00016T1
運転手(一般)	72.35%		運転手(一般)		RTPC00007 RTPT00007
軽油 パトロール給油, 2~4KL積載車給油	9.08%		軽油パトロール給油		TTPC00013 TTPT00013
積算単価			積算単価		EP001
A=2 小規模 C=1 土砂(岩塊・玉石混り土含む) F=54 距離24.0km以下(15.0km超)			B=6 バックホウ山積0.13m3(平積0.1m3) D=2 DID区間有り		

# 施工単価表

土砂等運搬（既設石積）

SPK24040002

単第 0 -0009号表

小規模 土砂(岩塊・玉石混り土含む)

DID区間有り 距離3.0km以下(2.5km超)

1

m3 当り

機械構成比: 18.57% 労務構成比:

72.35% 材料構成比: 9.08%

市場単価構成比: 0.00%

標準単価:

2,477.1000

代表機材規格(積算地区)	構成比	単価(積算地区)	代表機材規格(東京地区)	単価(東京地区)	備考
ダンプトラック[オンロード・ディーゼル] 2t積級 (タイヤ損耗費及び補修費(良好)を含む)	18.57%		ダンプトラック[オンロード・ディーゼル] 2t積級 (タイヤ損耗費及び補修費(良好)を含む)		MTPC00016T1 MTPT00016T1
運転手(一般)	72.35%		運転手(一般)		RTPC00007 RTPT00007
軽油 パトロール給油, 2~4KL積載車給油	9.08%		軽油パトロール給油		TTPC00013 TTPT00013
積算単価			積算単価		EP001
A=2 小規模 C=1 土砂(岩塊・玉石混り土含む) F=15 距離3.0km以下(2.5km超)			B=6 バックホウ山積0.13m3(平積0.1m3) D=2 DID区間有り		

# 施工単価表

床掘り

SPK24040015

単第 0 -0010号表

土砂 上記以外(小規模)

1

m3 当り

機械構成比: 19.87% 労務構成比: 72.99% 材料構成比: 7.14% 市場単価構成比: 0.00% 標準単価: 2,170.7000

代表機労材規格(積算地区)	構成比	単価(積算地区)	代表機労材規格(東京地区)	単価(東京地区)	備考
バックホウ(クローラ型) 後方超小旋回型・排2 山積0.28/平積0.2m3	19.87%		バックホウ(クローラ型) 後方超小旋回型・排2 山積0.28/平積0.2m3		MTPC00083 MTPT00083
運転手(特殊)	39.96%		運転手(特殊)		RTPC00006 RTPT00006
普通作業員	33.03%		普通作業員		RTPC00002 RTPT00002
軽油 パトロール給油,2~4KL積載車給油	7.14%		軽油パトロール給油		TTPC00013 TTPT00013
積算単価			積算単価		EP001
A=1 土砂 E=1 -(全ての費用)			B=5 上記以外(小規模)		













# 施工単価表

基礎碎石

SPK24040034

単第 0 -0016号表

碎石の厚さ7.5cmを超え12.5cm以下

RC-40

1

m2 当り

機械構成比: 5.58% 労務構成比: 77.45%

材料構成比: 16.97%

市場単価構成比: 0.00%

標準単価:

1,206.1000

代表機労材規格(積算地区)	構成比	単価(積算地区)	代表機労材規格(東京地区)	単価(東京地区)	備考
<賃>バックホウ(クローラ型) 山積0.8m3(平積0.6) 排1~3,2011,2014	5.55%		バックホウ クローラ型 山積0.8m3(平積0.6m3)		KTPC00018 KTPT00018
その他(機械)			その他(機械)		EK009
普通作業員	37.13%		普通作業員		RTPC00002 RTPT00002
特殊作業員	15.71%		特殊作業員		RTPC00001 RTPT00001
運転手(特殊)	14.81%		運転手(特殊)		RTPC00006 RTPT00006
土木一般世話役	9.27%		土木一般世話役		RTPC00009 RTPT00009
その他(労務)			その他(労務)		ER009
再生クラッシャーラン 40~0mm	11.93%		再生クラッシャーラン RC-40		TTPC00008 TTPT00008
軽油 パトロール給油,2~4KL積載車給油	5.01%		軽油パトロール給油		TTPC00013 TTPT00013



# 施工単価表

コンクリート

SPK24040153

単第 0 -0017号表

無筋・鉄筋構造物 18-8-25(20)BB

バックホウ(クレーン機能付)打設

1

m3 当り

機械構成比: 3.79% 労務構成比:

35.68% 材料構成比: 60.53%

市場単価構成比: 0.00%

標準単価:

33,754.0000

代表機材規格(積算地区)	構成比	単価(積算地区)	代表機材規格(東京地区)	単価(東京地区)	備考
<賃>バックホウ(クローラ型クレーン機能付) 山積0.8m3(平積0.6)吊能力2.9t 排1~3,2011,2014	3.58%		バックホウ [クローラ型クレーン付] 排ガス型(第2次)山積0.8m3吊2.9t		KTPC00006 KTPT00006
その他(機械)			その他(機械)		EK009
特殊作業員	10.28%		特殊作業員		RTPC00001 RTPT00001
普通作業員	9.55%		普通作業員		RTPC00002 RTPT00002
土木一般世話役	7.10%		土木一般世話役		RTPC00009 RTPT00009
運転手(特殊)	6.64%		運転手(特殊)		RTPC00006 RTPT00006
その他(労務)			その他(労務)		ER009
レディーミクストコンクリート指定品 呼び強度18,スランプ8,粗骨材20(25) W/C(60%),種別(高炉)	58.70%		生コンクリート 高炉 24-12-25(20) W/C 55%		TTPC00003 TTPT00343
軽油 パトロール給油,2~4KL積載車給油	1.73%		軽油パトロール給油		TTPC00013 TTPT00013





# 施工単価表

型枠 一般型枠 均しコンクリート SPK24040155 単第 0 -0019号表 1 m2 当り  
 機械構成比: 0.00% 労務構成比: 100.00% 材料構成比: 0.00% 市場単価構成比: 0.00% 標準単価: 4,714.1000

代表機材規格(積算地区)	構成比	単価(積算地区)	代表機材規格(東京地区)	単価(東京地区)	備考
型わく工	58.35%		型わく工		RTPC00010 RTPT00010
普通作業員	20.27%		普通作業員		RTPC00002 RTPT00002
土木一般世話役	6.13%		土木一般世話役		RTPC00009 RTPT00009
その他(労務)			その他(労務)		ER009
積算単価			積算単価		EP001
A=1 一般型枠 C=1 -(全ての費用)			B=5 均しコンクリート		

# 施工単価表

頁0 -0033

コンクリート

SPK24040153

単第 0 -0020号表

無筋・鉄筋構造物 18-8-40BB

バックホウ(クレーン機能付)打設

1

m3 当り

機械構成比: 3.79%

労務構成比:

35.68%

材料構成比:

60.53%

市場単価構成比:

0.00%

標準単価:

33,754.0000

代表機材規格(積算地区)	構成比	単価(積算地区)	代表機材規格(東京地区)	単価(東京地区)	備考
<賃>バックホウ(クローラ型クレーン機能付) 山積0.8m3(平積0.6)吊能力2.9t 排1~3,2011,2014	3.58%		バックホウ [クローラ型クレーン付] 排ガス型(第2次)山積0.8m3吊2.9t		KTPC00006 KTPT00006
その他(機械)			その他(機械)		EK009
特殊作業員	10.28%		特殊作業員		RTPC00001 RTPT00001
普通作業員	9.55%		普通作業員		RTPC00002 RTPT00002
土木一般世話役	7.10%		土木一般世話役		RTPC00009 RTPT00009
運転手(特殊)	6.64%		運転手(特殊)		RTPC00006 RTPT00006
その他(労務)			その他(労務)		ER009
レディーミクストコンクリート指定品 呼び強度18,スランプ8,粗骨材40 W/C(60%),種別(高炉)	58.70%		生コンクリート 高炉 24-12-25(20) W/C 55%		TTPCD0010 TTPT00343
軽油 パトロール給油,2~4KL積載車給油	1.73%		軽油パトロール給油		TTPC00013 TTPT00013





# 施工単価表

型枠

SPK24040155

単第 0 -0021号表

一般型枠

鉄筋・無筋構造物

1

m2 当り

機械構成比: 0.00%

労務構成比: 100.00%

材料構成比: 0.00%

市場単価構成比: 0.00%

標準単価:

9,352.2000

代表機材規格(積算地区)	構成比	単価(積算地区)	代表機材規格(東京地区)	単価(東京地区)	備考
型わく工	46.19%		型わく工		RTPC00010 RTPT00010
普通作業員	25.55%		普通作業員		RTPC00002 RTPT00002
土木一般世話役	9.57%		土木一般世話役		RTPC00009 RTPT00009
その他(労務)			その他(労務)		ER009
積算単価			積算単価		EP001
A=1 一般型枠 C=1 -(全ての費用)			B=1 鉄筋・無筋構造物		

# 施工単価表

コンクリート

SPK24040153

単第 0 -0022号表

小型構造物 18-8-40BB

人力打設

1

m3 当り

機械構成比: 0.00%

労務構成比:

42.01%

材料構成比:

57.99%

市場単価構成比:

0.00%

標準単価:

33,825.0000

代表機材規格(積算地区)	構成比	単価(積算地区)	代表機材規格(東京地区)	単価(東京地区)	備考
普通作業員	22.75%		普通作業員		RTPC00002 RTPT00002
土木一般世話役	9.31%		土木一般世話役		RTPC00009 RTPT00009
特殊作業員	7.89%		特殊作業員		RTPC00001 RTPT00001
その他(労務)			その他(労務)		ER009
レディーミクストコンクリート指定品 呼び強度18,スランプ8,粗骨材40 W/C(60%),種別(高炉)	57.99%		生コンクリート 高炉 24-12-25(20) W/C 55%		TTPCD0010 TTPT00343
積算単価			積算単価		E9999
A=2 小型構造物 C=2 18-8-40BB H=2 現場内小運搬無し K=1 -(全ての費用)			B=3 人力打設 F=2 一般養生 J=2 小型車割増有		

# 施工単価表

型枠

SPK24040155

単第 0 -0023号表

一般型枠

小型構造物

1

m2 当り

機械構成比: 0.00%

労務構成比: 100.00%

材料構成比: 0.00%

市場単価構成比: 0.00%

標準単価:

8,483.4000

代表機材規格(積算地区)	構成比	単価(積算地区)	代表機材規格(東京地区)	単価(東京地区)	備考
型わく工	43.77%		型わく工		RTPC00010 RTPT00010
普通作業員	31.27%		普通作業員		RTPC00002 RTPT00002
土木一般世話役	11.92%		土木一般世話役		RTPC00009 RTPT00009
その他(労務)			その他(労務)		ER009
積算単価			積算単価		EP001
A=1 一般型枠 C=1 -(全ての費用)			B=2 小型構造物		



# 施工単価表

頁0 -0039

舗装版切断

SPK24040306

単第 0 -0025号表

コンクリート舗装版

コンクリート舗装版厚15cm以下

1

m 当り

機械構成比: 13.36%

労務構成比:

49.56%

材料構成比: 37.08%

市場単価構成比: 0.00%

標準単価:

1,222.0000

代表機労材規格(積算地区)	構成比	単価(積算地区)	代表機労材規格(東京地区)	単価(東京地区)	備考
コンクリートカッタ バキューム式(超低騒音型)・湿式 切削深20cm級ブレード径 56cm	9.09%		コンクリートカッタ バキューム式(超低騒音型)・湿式 切削深20cm級ブレード径 56cm		MTPC00164 MTPT00164
その他(機械)			その他(機械)		EK009
特殊作業員	16.98%		特殊作業員		RTPC00001 RTPT00001
土木一般世話役	9.17%		土木一般世話役		RTPC00009 RTPT00009
普通作業員	7.58%		普通作業員		RTPC00002 RTPT00002
その他(労務)			その他(労務)		ER009
コンクリートカッタブレード 自走式切断機用 径45cm(18インチ)	33.48%		コンクリートカッタブレード 径18インチ		TTPC00394 TTPT00394
ガソリン,レギュラー スタンド渡し,スタンド給油	2.45%		ガソリンレギュラースタンド		TTPC00014 TTPT00014
その他(材料)			その他(材料)		EZ009



# 施工単価表

舗装版破碎積込(小規模土工)

SPK24040018

単第 0 -0026号表

頁0 -0041

機械構成比: 20.80% 労務構成比: 71.28% 材料構成比: 7.92% 市場単価構成比: 0.00% 標準単価: 1,690.8000

代表機労材規格(積算地区)	構成比	単価(積算地区)	代表機労材規格(東京地区)	単価(東京地区)	備考
小型バックホウ(クローラ型) 標準型・排2 山積0.13/平積0.10m3	20.80%		小型バックホウ(クローラ型) 標準型・排2 山積0.13/平積0.10m3		MTPC00077 MTPT00077
運転手(特殊)	71.28%		運転手(特殊)		RTPC00006 RTPT00006
軽油 パトロール給油,2~4KL積載車給油	7.92%		軽油パトロール給油		TTPC00013 TTPT00013
積算単価			積算単価		EP001
A=1 -(全ての費用)					



# 施工単価表

殻運搬

舗装版破碎

機械構成比: 18.57% 労務構成比: 72.35%

SPK24040151

DID区間有り 運搬距離3.0km以下(2.5km超)

材料構成比: 9.08%

単第 0 -0027号表

標準単価: 1

m3 当り

3,220.3000

代表機材規格(積算地区)	構成比	単価(積算地区)	代表機材規格(東京地区)	単価(東京地区)	備考
ダンプトラック[オンロード・ディーゼル] 2t積級 (タイヤ損耗費及び補修費(良好)を含む)	18.57%		ダンプトラック[オンロード・ディーゼル] 2t積級 (タイヤ損耗費及び補修費(良好)を含む)		MTPC00016T1 MTPT00016T1
運転手(一般)	72.35%		運転手(一般)		RTPC00007 RTPT00007
軽油 パトロール給油,2~4KL積載車給油	9.08%		軽油パトロール給油		TTPC00013 TTPT00013
積算単価			積算単価		EP001
A=3 舗装版破碎 C=2 DID区間有り E=1 -(全ての費用)			B=4 機械積込(小規模土工) D=13 運搬距離3.0km以下(2.5km超)		

# 施工単価表

上層路盤(歩道部)

SPK24040233

単第 0 -0028号表

全仕上り厚100mm 1層施工

RC-40

1

m2 当り

機械構成比: 5.62% 労務構成比:

72.88%

材料構成比: 21.50%

市場単価構成比: 0.00%

標準単価:

784.8900

代表機材規格(積算地区)	構成比	単価(積算地区)	代表機材規格(東京地区)	単価(東京地区)	備考
<賃>小型バックホウ(クローラ型) 山積0.11m3(平積0.08) 排出ガス対策型(第1,2,3次基準値)低騒音	2.91%		小型バックホウ [クローラ型] 山積0.11m3(平積0.08m3)		KTPC00001 KTPT00001
<賃>振動ローラ(搭乗・コンバインド式) 質量3~4t 排出ガス対策型(第1,2次基準値)低騒音	2.55%		振動ローラ(舗装用) [搭乗式コンバインド型] 質量3~4t		KTPC00009 KTPT00009
その他(機械)			その他(機械)		EK009
普通作業員	30.50%		普通作業員		RTPC00002 RTPT00002
運転手(特殊)	26.32%		運転手(特殊)		RTPC00006 RTPT00006
特殊作業員	13.94%		特殊作業員		RTPC00001 RTPT00001
その他(労務)			その他(労務)		ER009
再生クラッシャーラン 40~0mm	19.41%		再生クラッシャーラン RC-40 [標準数量]全仕上り厚100mm		TTPC00008 TTPT00352
軽油 パトロール給油,2~4KL積載車給油	2.03%		軽油パトロール給油		TTPC00013 TTPT00013

# 施工単価表

上層路盤(歩道部)

SPK24040233

単第 0 -0028号表

全仕上り厚100mm 1層施工

RC-40

1

m2 当り

機械構成比: 5.62% 労務構成比: 72.88%

材料構成比: 21.50%

市場単価構成比: 0.00%

標準単価:

784.8900

代表機労材規格(積算地区)	構成比	単価(積算地区)	代表機労材規格(東京地区)	単価(東京地区)	備考
その他(材料)			その他(材料)		EZ009
積算単価			積算単価		E9999
A=100 全仕上り厚(mm) D=1 -(全ての費用)			B=4 RC-40		
【路盤材単価】 全仕上り厚(mm)/1000*路盤材単価(円) 全仕上り厚(mm):100.000(mm)					

# 施工単価表

コンクリート舗装（人力）  
 その他コンクリート

単第 0 -0029号表

100 m2 当り

名称・規格など	数量	単位	単価	金額	備考
土木一般世話役	0.50	人			
特殊作業員	1.10	人			
普通作業員	2.10	人			
	10.60				10*1.06
諸雑費	2.00	%			
***合計***	100	m2			
**単位当り**	1	m2			
A=9 C=21600 その他コンクリート 生コンクリート単価(円)(普通コンクリート単価)			B=10 D=2 舗設厚 (cm) 小型車割増あり		

# 工事数量総括表

費目・工種明細など	規格1・規格2	単 位	数量(前回)	数量(今回)	備 考
本工事費					
道路改良工事		式		1	レベル1
土工		式		1	レベル2
掘削工		式		1	レベル3
土砂掘削	【土質】	m3			レベル4
盛土工		式		1	レベル3
流用土盛土	【土質】	m3			レベル4
作業残土処理工		式		1	レベル3
作業残土処理		式		1	レベル4
擁壁工		式		1	レベル2
作業土工		式		1	レベル3
床堀		式		1	レベル4
埋戻		式		1	レベル4
現場打擁壁工		式		1	レベル3
基礎材	【規格】	m2			レベル4
均しコンクリート	【規格】	m3			レベル4
コンクリート	【規格】	m3			レベル4
水抜きパイプ	【規格】	箇所			レベル4

# 工事数量総括表

費目・工種明細など	規格1・規格2	単 位	数量(前回)	数量(今回)	備 考
小型水路工		式		1	レベル2
現場打水路工		m		1	レベル3
現場打水路工	【規格】	m			レベル4
構造物撤去工		式		1	レベル2
構造物取壊し工		式		1	レベル3
舗装版取壊し	【舗装種別・舗装厚】	m2			レベル4
殻運搬・処理	【殻種別】	m3			レベル4
舗装工		式		1	レベル2
コンクリート舗装工		式		1	レベル3
上層路盤	【材料種別・規格】	m2			レベル4
コンクリート舗装	【材料種別・規格】	m2			レベル4
直接工事費					
共通仮設費率分額					
共通仮設費計					
純工事費					
現場管理費					
工事原価					
一般管理費率分					



本 工 事 総 括 表

レベル1	レベル2	レベル3	レベル4	レベル5	単位	計 算 数	計 上 数	計 上 量	摘 要
	工 種	種 別	細 別	規 格					
宮ノ端農道修繕工事（宮ノ端農道）									
道路改良工事									
	土工								
		掘削工							
			掘削	表土	m3	4.5	5	0.9*5.0	
		盛土工							
			盛土		m3	7.5	8	1.5*5.0	
			植生シート		m2	11.0	11	2.2*5.0	
			土砂等運搬	処理土	m3	4.5	5	(7.5+2.0)*1.11-6.0	
			購入土	処理土	m3	4.5	5		
		作業残土処理工							
			土砂等運搬	表土	m3	4.5	5		
			土砂等運搬	既設石積	m3	2.5	3	0.5*5.0	
			残土処分		m3	4.5	5		
			岩塊処分		m3	2.5	3		
	擁壁工								
		作業土工							
			床掘		m3	6.0	6	1.2*5.0	
			埋戻		m3	2.0	2	0.4*5.0	
		現場打擁壁工							
			基礎碎石		m2	4.3	4	8.50/10.0*5.0	
			石材小型車割増		m3	0.52	0.5	4.3*0.1*1.2	
			均しコンクリート		m3	0.22	0.2	0.43/10.0*5.0	
			均し型枠		m2	0.59	0.6	1.00/10.0*5.0+(0.85*0.05*2)	
			コンクリート		m3	3.2	3	6.40/10.0*5.0	
			型枠		m2	16.6	17	30.7/10.0*5.0+(0.64*2)	
			水抜きパイプ		本	0.20	0.2	0.40/10.0*5.0	
			碎石		m3	0.07	0.1	0.11/10.0*5.0*1.2	
			石材小型車割増		m3	0.07	0.1		
	小型水路工								
		現場打水路工							
			コンクリート		m3	0.15	0.2	0.20*0.15*5.0	
			型枠		m2	2.1	2	(0.20+0.20)*5+(0.20*0.15*2)	
			差し筋	D13	t	0.0025	0.003	0.20*5.0/0.4*0.995/1000	
	構造物撤去工								
		構造物取壊し工							
			舗装版切断		m	2.8	3	1.4*2	
			舗装版破碎		m2	7.0	7	1.4*5.0	
			殻運搬	コンクリート殻	m3	0.70	0.7	7.0*0.1	
			殻処分	コンクリート殻	t	1.65	2	0.70*2.35	
	舗装工								
		コンクリート舗装工							
			路盤		m2	7.0	7	1.4*5.0	
			石材小型車割増		m3	0.84	0.8	7.0*0.1*1.2	
			コンクリート舗装		m2	7.0	7		