

2025年度

下有地上有地 3号線

福山市 芦田 町 地内

道路舗装工事 実施設計書

工 事 概 要	当初設計	第1回変更
	工事延長	L=69.4m
舗装幅員	W=3.5~4.5m	
不陸整正工	A=281m ²	
表層工	A=281m ²	
L型側溝	L=23m	

特記仕様書

第1章 総則

第1節 適用

- ・本特記仕様書は、道路舗装工事（下有地上有地3号線）に適用する。
- ・本特記仕様書に記載のない事項については、次によるものとする。
- ・令和6年8月 広島県 土木工事共通仕様書、「設計図書（別冊図面、仕様書）」、「福山市建設工事執行規則」、「福山市工事検査技術基準」
- ・その他関連規格類
- ・小黑板情報電子化を実施しない工事写真について、監督員の承諾を得る必要はないものとする。

第2節 工程表の提出について

- ・契約締結後14日以内に設計図書に基づいて、工程表を作成し、発注者に提出すること。工期の変更契約についても同様とする。

第3節 地元への周知

- ・受注者は、監督員と協議し、地先住民、町内会長、土木常設員に工事着手及び工事完了の報告を行うこと。また、工事着手に先立ち地先住民及び貸借人には具体的な施工内容、方法、時期等の説明を行い、承諾を得ること。
- ・受注者は、工事着手の際に、あらかじめ沿線地権者に施工内容等についての説明を行い、承諾を得ること。

第4節 工事に着手すべき期日について

- ・受注者は、工事開始日以降30日以内に工事着手しなければならない。

第5節 法定外労災保険の付保について

- ・本工事は、法定外の労災保険契約の保険料を見込んでいる。

第2章 施工条件

第1節 検査期間

- ・本工事は、工事検査期間として、14日間を見込んでいる。

第2節 交通誘導警備員

- 1 片側交互通行及び通行止め等の交通制限を行う場合は、関係官公署の許可条件を遵守し、関係機関との協議を十分に行うこと。また、地域の地元関係者等周辺を利用する市民への周知徹底を図り、安全かつ円滑な交通を確保して事故発生の無いように努めること。
- 2 作業現場、作業用地内の整理整頓に留意して必要な安全施設の設置等を行い、関係者以外の立ち入りを禁止して危険防止に努めること。
- 3 本工事における交通誘導員は、交通誘導警備員Bを見込んでいる。尚、交通誘導警備員の実施伝票は原本を提出すること。
- 4 本工事において交通誘導警備員の積上げ人数は、交通誘導警備員の対象となる施工量に対し作業日当たり標準作業量から必要な人数を見込んでいる。したがって、正当な理由がある場合を除き、施工実績等による交通誘導員の積上げ人数の増員に対する変更は行わない。
- 5 受注者は、工事着手に先立ち、交通誘導警備員の配置計画（配置日数及び配置場所）を作成し、監督員と協議すること。

第3節 排出ガス対策型建設機械の使用促進

- ・令和6年8月 広島県 土木工事共通仕様書で使用を義務づけている排出ガス対策型建設機械においては、第三次基準以上の建設機械の使用に努めること。なお、使用する排出ガス対策型建設機械について、基準値による設計変更は行わない。

第3章 その他

第1節 その他項目

- ・本特記仕様書及び設計図書に明示していない事項または、その内容に疑義が生じた場合は、監督員の指示を受けること。

総括情報表

変更回数 適用単価地区 単価適用日 諸経費体系	0 70 福山市 00-07.04.01(0) 1 公共(一般)	凡例 Co … コンクリート As … アスファルト DT … ダンプトラック BH … バックハウ CC … クローラクレーン TC … トラッククレーン RTC… ラフテレーンクレーン
	当世代	前世代
工種 施工地域・工事場所区分 復興補正区分 週休補正区分 現場事務所等の貸与区分 ICT補正区分 冬期補正係数 緊急工事区分 前払金支出割合区分 契約保証区分	06 舗装工事 04 一般交通影響有り(2) 00 補正なし 00 補正なし 00 補正なし 00 補正なし 00 補正なし 00 補正なし 00 通常工事 0% 00 補正無し 03 補正しない	
建設技能労働者や交通誘導員等の現場労働者にかかる経費として、労務費のほか各種経費（法定福利費の事業者負担額，労務管理費，安全訓練等に要する費用等）が必要であり，本積算ではこれらを現場管理費等の一部として率計上している。		

本工事費 内訳表

費目・工種・施工名称など	数量	単位	単価	金額	備考
本工事費					X1000
舗装					Y1E02 レベル1
道路土工	1	式			Y1E0201 レベル2
残土処理工	1	式			Y1E020110 レベル3
土砂等運搬 【土質】	1	式			Y1E02011002 レベル4
土砂等運搬 小規模 土砂(岩塊・玉石混り土含む) DID区間無し 距離2.5km以下(1.5km超)	3	m3			SPK24040002 00 単第0 -0001 表
残土等処分					Y1E02011003 レベル4
【直接工事費に含まれる処分費等】 「処分費等」の取扱いによる					#0041
残土処分	3	m3			F0000000001 00

本工事費 内訳表

費目・工種・施工名称など	数量	単位	単価	金額	備考
舗装工					Y1E0204 レベル2
	1	式			
舗装準備工					Y1E020401 レベル3
	1	式			
不陸整正 【補足材有無,補足材種類・規格】 【補足材整正厚】					Y1E02040101 レベル4
		m2			
不陸整正 補足材料無し					SPK24040231 00
	281	m2			単第0 -0002 表
アスファルト舗装工					Y1E020404 レベル3
	1	式			
表層(車道・路肩部) 【材料種類,材料規格,舗装厚,平均幅員】					Y1E02040409 レベル4
		m2			
表層(車道・路肩部) 平均幅員3.0m超 1層当り平均仕上厚50mm					SPK24040241 00
	281	m2			単第0 -0003 表
排水構造物工					Y1E0205 レベル2
	1	式			
作業土工					Y1E020501 レベル3
	1	式			

本工事費 内訳表

費目・工種・施工名称など	数量	単位	単価	金額	備考
床掘り 【土質】		m3			Y1E02050102 レベル4
床掘り 土砂 上記以外(小規模)	4	m3			SPK24040015 00 単第0 -0004 表
埋戻し 【土質区分,土質】		m3			Y1E02050103 レベル4
埋戻し 土砂 上記以外(小規模)	1	m3			SPK24040020 00 単第0 -0005 表
側溝工	1	式			Y1E020503 レベル3
プレキャストL型側溝 【幅,高さ,Co規格】		m			Y1E02050301 レベル4
プレキャストL形側溝 据付 基礎砕石有り 250B 鉄筋コンクリートL形(450×155×600)	23	m			SPK24040098 00 単第0 -0006 表
構造物撤去工	1	式			Y1A0114 レベル2
構造物取壊し工	1	式			Y1A011406 レベル3

本工事費 内訳表

費目・工種・施工名称など	数量	単位	単価	金額	備考
舗装版切断 【舗装版種別,舗装版の全体厚】		m			Y1A01140602レベル4
舗装版切断 アスファルト舗装版 アスファルト舗装版厚15cm以下	28	m			SPK24040306 00 単第0 -0007 表
舗装版破碎 【舗装版種別,舗装版厚】		m2			Y1A01140603レベル4
舗装版破碎 アスファルト舗装版 障害等無し 舗装版厚15cm以下	290	m2			SPK24040305 00 単第0 -0008 表
殻運搬 【殻種別】		m3			Y1A01030202レベル4
殻運搬 舗装版破碎 DID区間無し 運搬距離6.5km以下(3.5km超)	15	m3			SPK24040151 00 単第0 -0009 表
殻処分 【殻種別】		m3			Y1A01030203レベル4
【直接工事費に含まれる処分費等】 「処分費等」の取扱いによる					#0041
殻処分 As殻	34	t			F000000002 00

本工事費 内訳表

費目・工種・施工名称など	数量	単位	単価	金額	備考
仮設工					Y1E0215 レベル2
	1	式			
交通管理工					Y1E021521 レベル3
	1	式			
交通誘導警備員					Y1E02152101 レベル4
		人			
交通誘導警備員B					R0369 00
	10	人			
** 直接工事費 ** #0020計=支給品等(材料),無償貸付					
共通仮設費率分					Z0019
計算情報..... 対象額..... 率.....					
** 共通仮設費計 **					
** 純工事費 **					

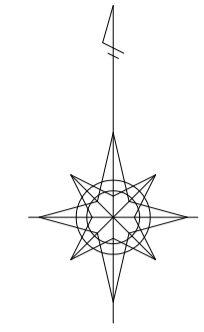
本工事費 内訳表

費目・工種・施工名称など	数量	単位	単価	金額	備考
現場管理費 計算情報..... 対象額..... 率.....					
** 工事原価 **					
一般管理费率分 計算情報..... 対象額..... 率.....					前払補正率...
一般管理費計					
** 工事価格 **					
** 消費税相当額 ** 計算情報..... 対象額..... 率.....					
** 工事費計 **					

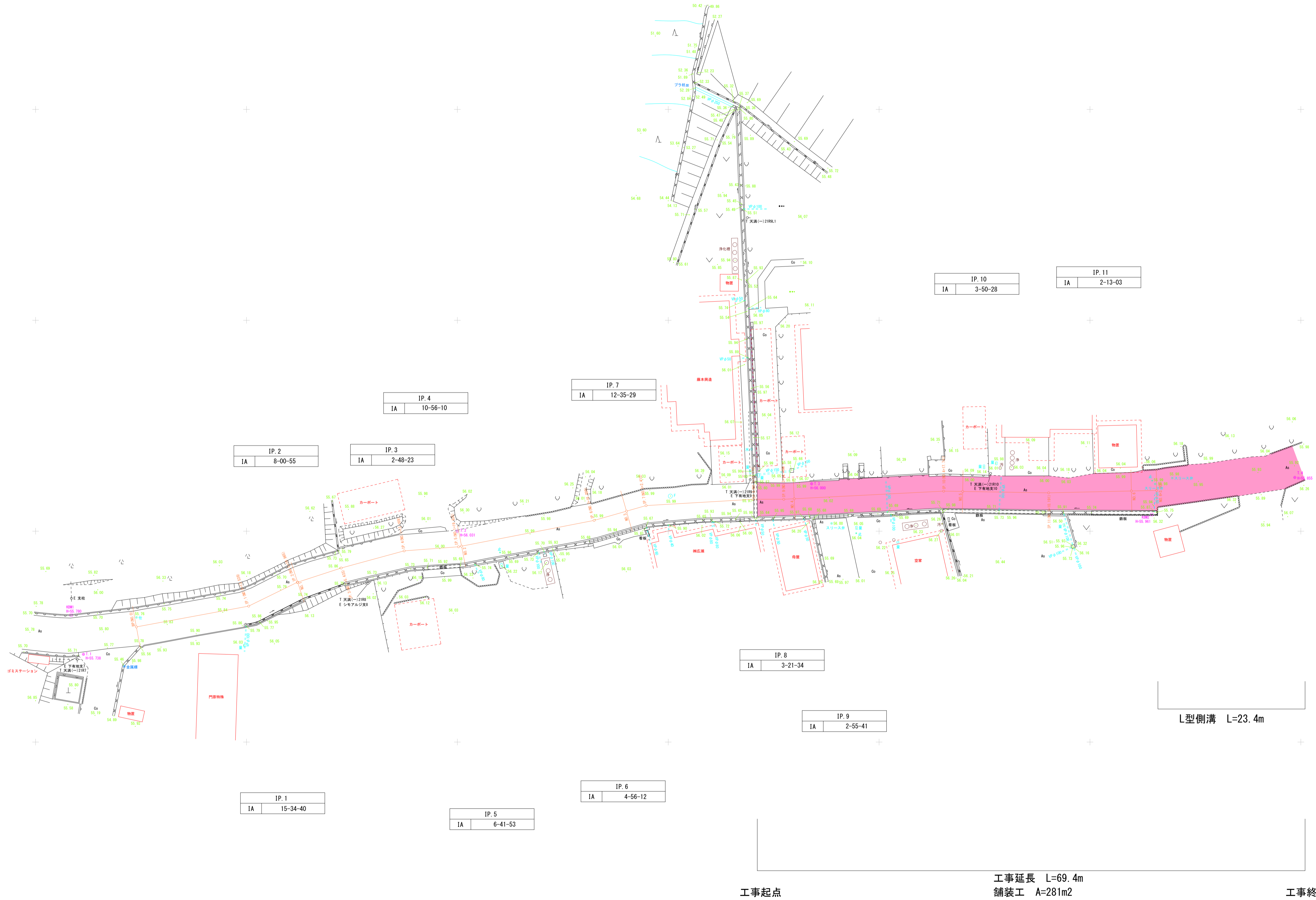
図面番号	1 / 3	縮 尺	S=1:10,000
工 種	道路舗装工事		
種 別	位置図	番号	
路 線 名	下有地上有地3号線		
工事箇所	福山市芦田町地内		
福 山 市			



図面番号	2 / 3	縮尺	S=1:250
工種	道路舗装工事		
種別	平面図		番号
河川路線名	下有地上有地3号線		
工事箇所	福山市芦田町地内		
福 山 市			



S=1:250



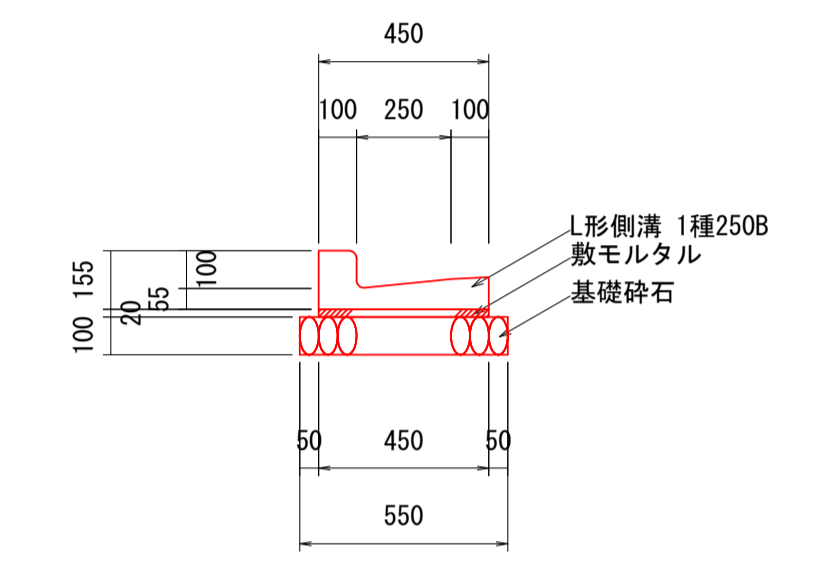
図面番号	3 / 3	縮尺	S=1:100
工種	道路舗装工事		
種別	横断面	番号	
河川路線名	下有地上有地3号線		
工事箇所	福山市芦田町地内		
福 山 市			

舗装構成図 S=1:10

50 ← 表層 (再生密粒度As20)

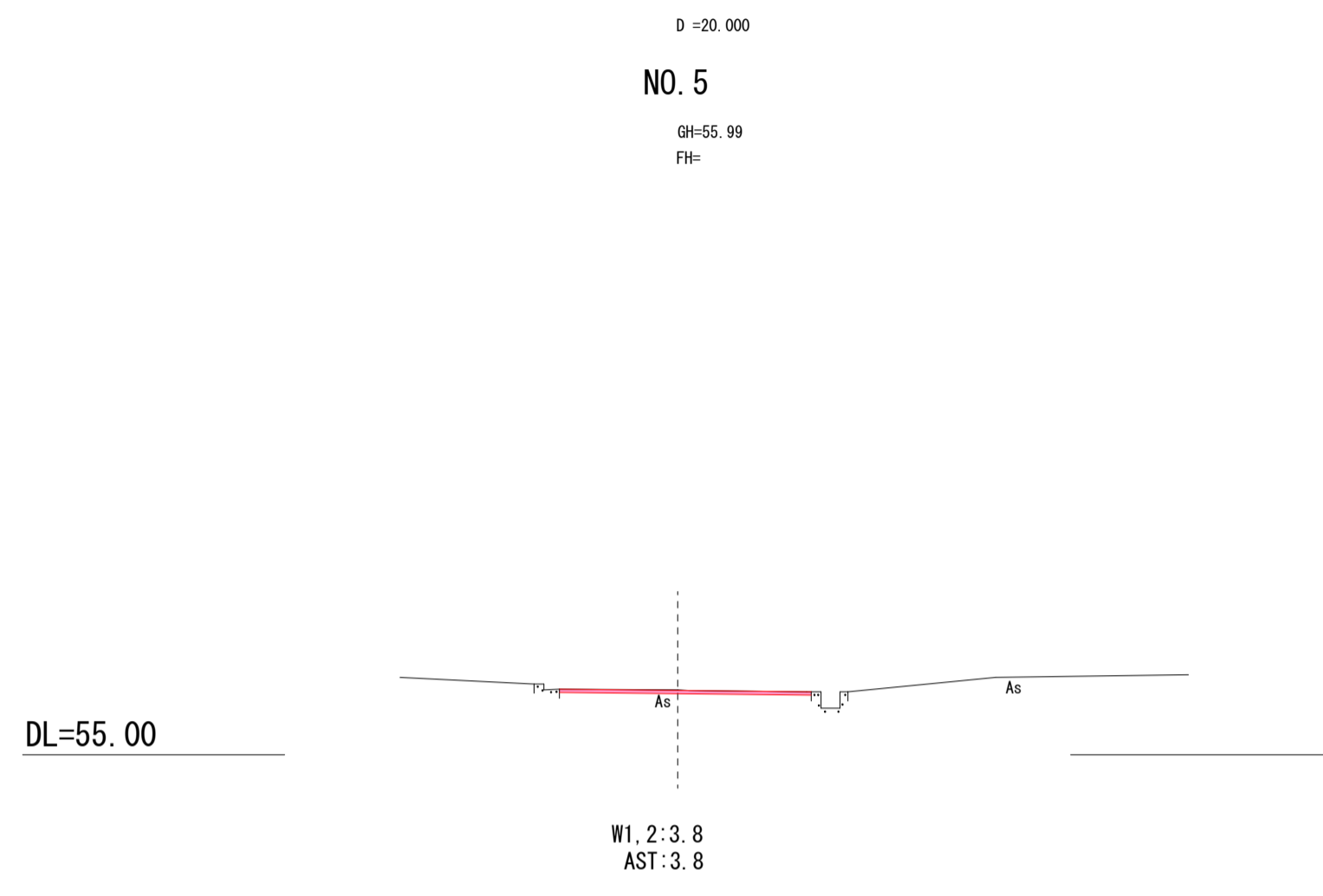
737mm舗装	表層	再生密粒度アスコン	W1
	不陸整正	補足材無し	W2
舗装版取壊し		アスファルト	AST

構造図 1:20

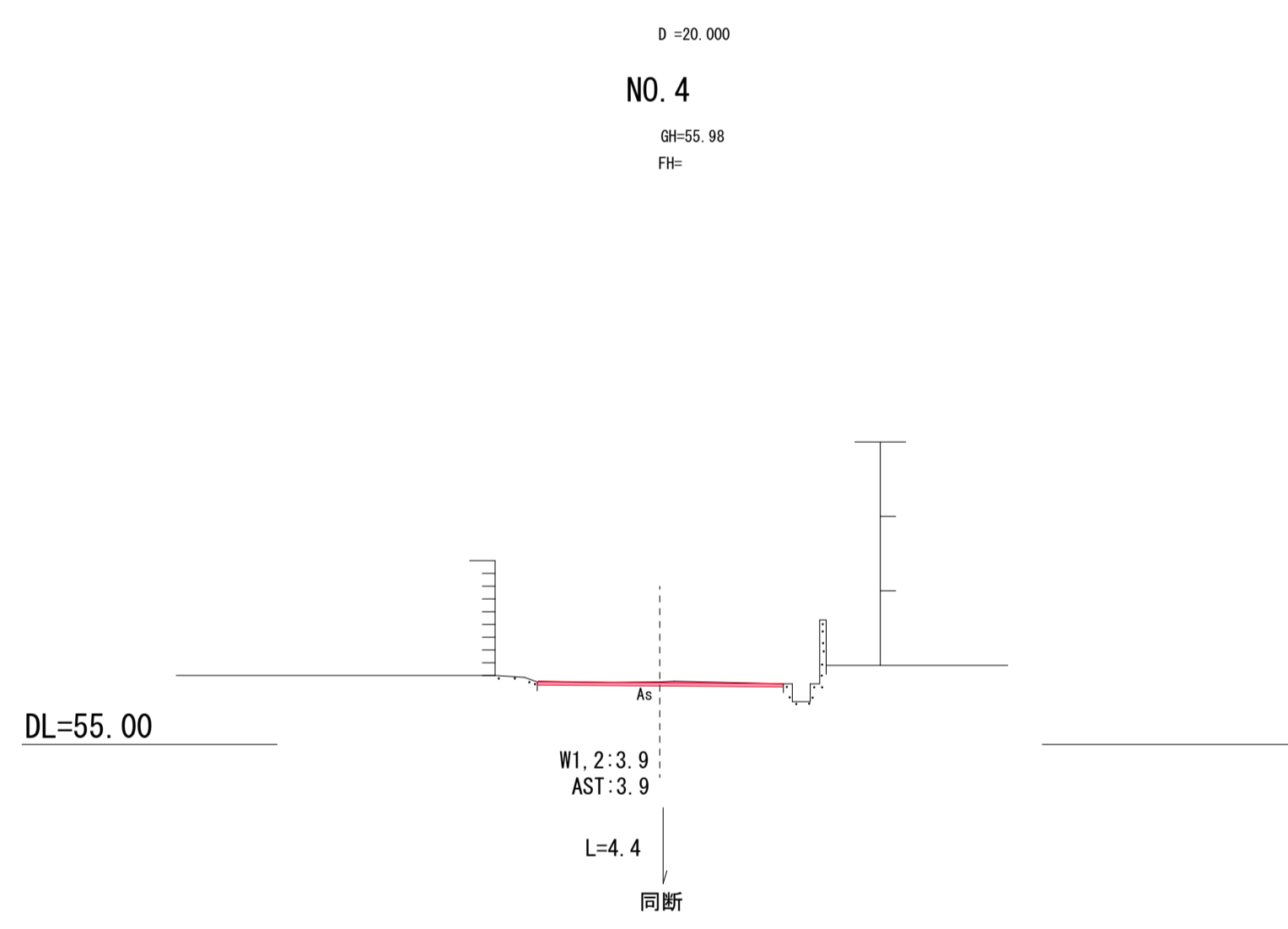
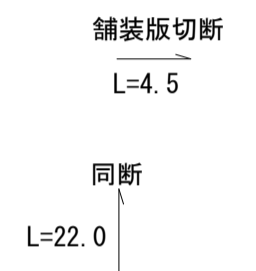


標準材料表 10m当り

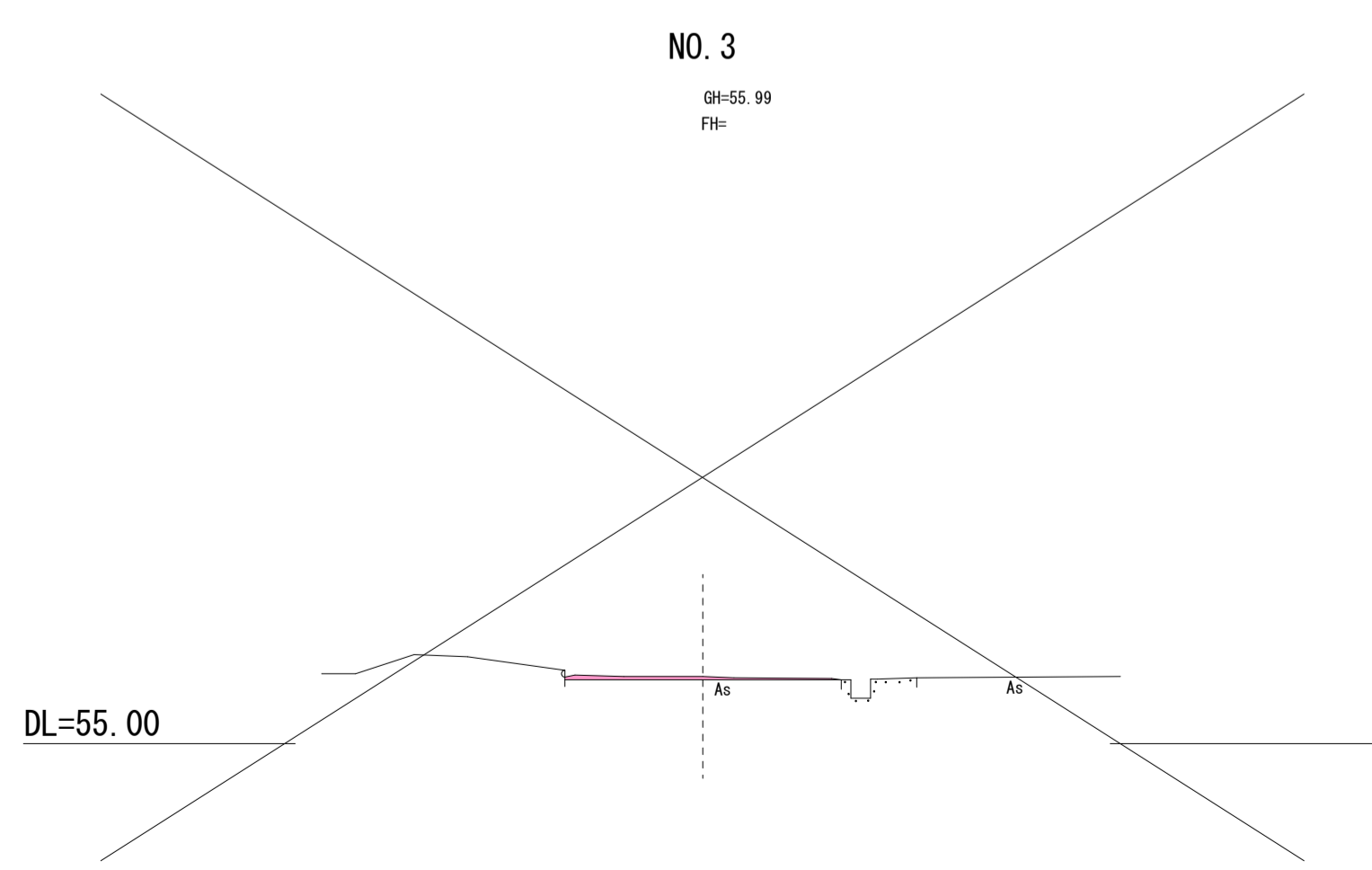
名称	規格	数量
基礎砕石	RC-40	0.550 m ³
敷モルタル	(1:3)	0.090 m ³
L形側溝 1種	250B	16.5 個



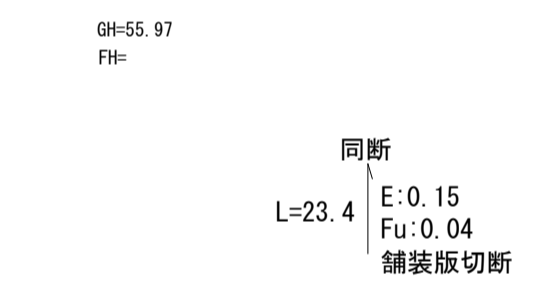
工事終点 No. 7+5.000



工事起点 No. 3+15.62



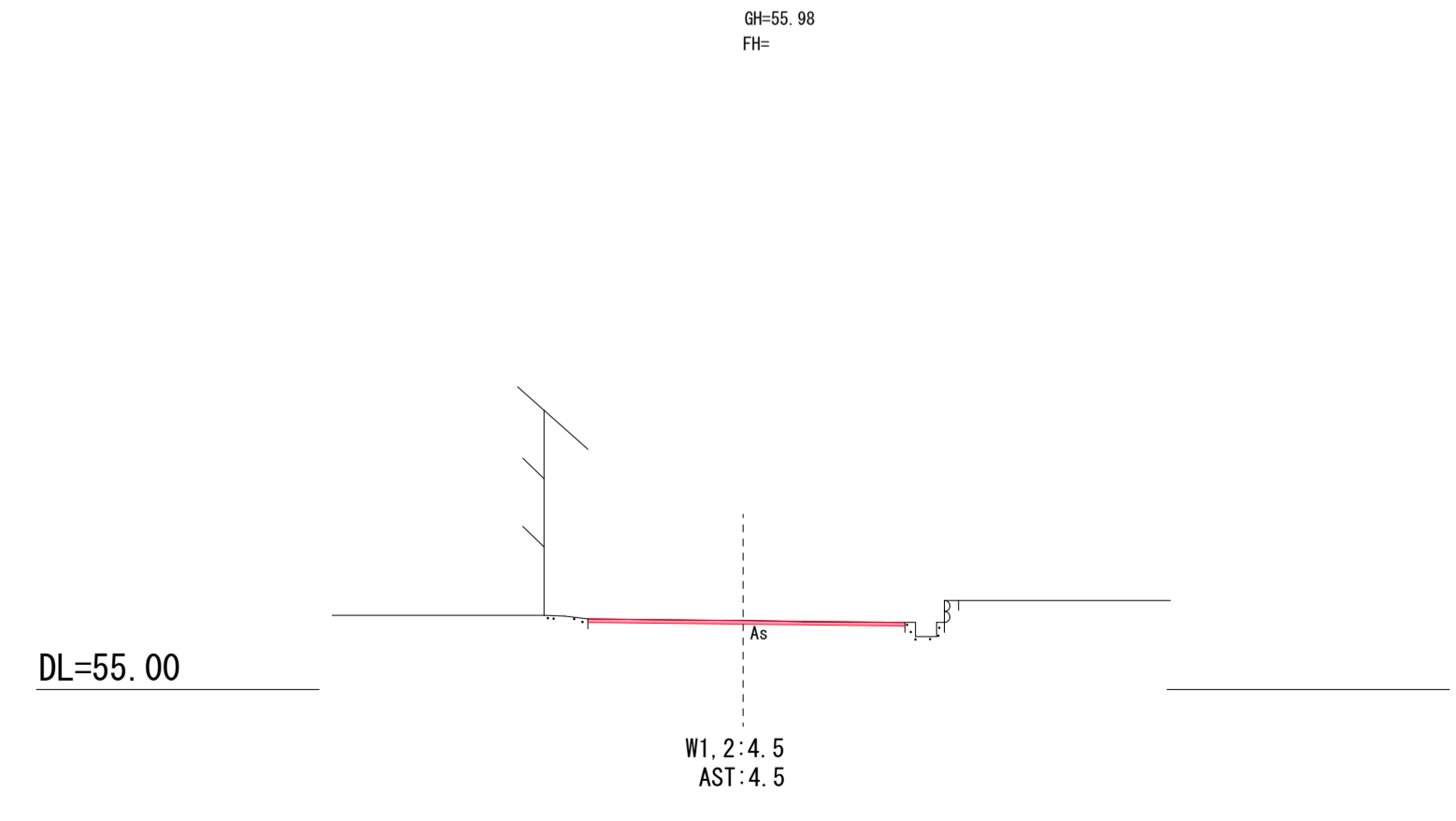
NO. 6+3.000



DL=55.00



NO. 6



参 考 图 书

施工単価表

土砂等運搬

SPK24040002

単第0 -0001 表

小規模 土砂(岩塊・玉石混り土含む)

DID区間無し 距離2.5km以下(1.5km超)

1

m3 当り

機械構成比: 24.45% 労務構成比:

63.42% 材料構成比: 12.13%

市場単価構成比: 0.00%

標準単価:

1,236.50000

代表機材規格(積算地区)	構成比	単価(積算地区)	代表機材規格(東京地区)	単価(東京地区)	備考
ダンプトラック[オンロード・ディーゼル] 4t積級 (タイヤ損耗費及び補修費(良好)を含む)	24.45%		ダンプトラック[オンロード・ディーゼル] 4t積級 (タイヤ損耗費及び補修費(良好)を含む)		MTPC00017T1 MTPT00017T1
運転手(一般)	63.42%		運転手(一般)		RTPC00007 RTPT00007
軽油 パトロール給油,2~4KL積載車給油	12.13%		軽油パトロール給油		TTPC00013 TTPT00013
積算単価			積算単価		EP001
A=2 小規模 C=1 土砂(岩塊・玉石混り土含む) F=12 距離2.5km以下(1.5km超)			B=5 バックホウ山積0.28m3(平積0.2m3) D=1 DID区間無し		

施工単価表

不陸整正
補足材料無し

SPK24040231

単第0 -0002 表

1

m2 当り

機械構成比: 23.12% 労務構成比: 68.86% 材料構成比: 8.02% 市場単価構成比: 0.00% 標準単価: 124.50000

代表機労材規格(積算地区)	構成比	単価(積算地区)	代表機労材規格(東京地区)	単価(東京地区)	備考
モータグレーダ 土工用・排2 ブレード幅3.1m	11.29%		モータグレーダ 土工用・排2 ブレード幅3.1m		MTPC00134 MTPT00134
ロードローラ マカダム・排2 運転質量10t締固め幅2.1m	8.94%		ロードローラ マカダム・排2 運転質量10t締固め幅2.1m		MTPC00135 MTPT00135
<賃>タイヤローラ 質量8~20t 排出ガス対策型(第1,2次基準値)低騒音	2.89%		タイヤローラ 質量8~20t		KTPC00007 KTPT00007
運転手(特殊)	44.09%		運転手(特殊)		RTPC00006 RTPT00006
特殊作業員	12.86%		特殊作業員		RTPC00001 RTPT00001
普通作業員	9.59%		普通作業員		RTPC00002 RTPT00002
土木一般世話役	2.32%		土木一般世話役		RTPC00009 RTPT00009
軽油 パトロール給油,2~4KL積載車給油	8.02%		軽油パトロール給油		TTPC00013 TTPT00013
積算単価			積算単価		EP001

施工単価表

頁0 -0018

表層(車道・路肩部)

SPK24040241

単第0 -0003 表

平均幅員3.0m超

1層当り平均仕上厚50mm

1

m2 当り

機械構成比: 1.35% 労務構成比: 9.47%

材料構成比: 89.18%

市場単価構成比: 0.00%

標準単価:

1,836.00000

代表機労材規格(積算地区)	構成比	単価(積算地区)	代表機労材規格(東京地区)	単価(東京地区)	備考
<賃>アスファルトフィニッシャ(ホイール型) 舗装幅2.3~6.0m 排出ガス対策型(第1,2次基準値)低騒音	0.87%		アスファルトフィニッシャ [ホイール型] 舗装幅2.3~6.0m		KTPC00060 KTPT00060
<賃>タイヤローラ 質量8~20t 排出ガス対策型(第1,2次基準値)低騒音	0.13%		タイヤローラ 質量8~20t		KTPC00007 KTPT00007
<賃>ロードローラ(マカダム) 質量10~12t 排出ガス対策型(第1,2次基準値)	0.13%		ロードローラ [マカダム]質量10t~12t		KTPC00047 KTPT00047
その他(機械)			その他(機械)		EK009
普通作業員	3.39%		普通作業員		RTPC00002 RTPT00002
運転手(特殊)	1.94%		運転手(特殊)		RTPC00006 RTPT00006
特殊作業員	1.89%		特殊作業員		RTPC00001 RTPT00001
土木一般世話役	0.67%		土木一般世話役		RTPC00009 RTPT00009
その他(労務)			その他(労務)		ER009

施工単価表

表層(車道・路肩部)

SPK24040241

単第0 -0003 表

平均幅員3.0m超

1層当り平均仕上厚50mm

1

m2 当り

機械構成比: 1.35%

労務構成比: 9.47%

材料構成比: 89.18%

市場単価構成比: 0.00%

標準単価:

1,836.00000

代表機材規格(積算地区)	構成比	単価(積算地区)	代表機材規格(東京地区)	単価(東京地区)	備考
再生加熱アスファルト混合物 再生密粒度(20)	81.56%		密粒度As混合物(20) [標準数量]平均仕上り厚50mm		TTPCD0038 TTPT00284
アスファルト乳剤(JISK2208) アスファルト乳剤(浸透用) PK-3プライムコート用	7.06%		アスファルト乳剤(JISK2208) アスファルト乳剤(浸透用) PK-3プライムコート用		TTPC00026 TTPT00026
軽油 パトロール給油,2~4KL積載車給油	0.47%		軽油パトロール給油		TTPC00013 TTPT00013
その他(材料)			その他(材料)		EZ009
積算単価			積算単価		E9999
A=4 平均幅員3.0m超 C=6 再生密粒度アスファルト混合物(20) G=2 小型車割増有 I=1 -(全ての費用)			B=50 1層当り平均仕上り厚(mm) E=2 PK-3 H=1 -		
【アスファルト混合物単価】 1層当り平均仕上り厚(mm)/1000*(アスファルト混合物単価(円)+各種割増合計値) 1層当り平均仕上り厚(mm):50.000(mm)					

施工単価表

床掘り

SPK24040015

単第0 -0004 表

土砂 上記以外(小規模)

1

m3 当り

機械構成比: 19.87%

労務構成比:

72.99%

材料構成比:

7.14%

市場単価構成比:

0.00%

標準単価:

2,170.70000

代表機労材規格(積算地区)	構成比	単価(積算地区)	代表機労材規格(東京地区)	単価(東京地区)	備考
バックホウ(クローラ型) 後方超小旋回型・排2 山積0.28/平積0.2m3	19.87%		バックホウ(クローラ型) 後方超小旋回型・排2 山積0.28/平積0.2m3		MTPC00083 MTPT00083
運転手(特殊)	39.96%		運転手(特殊)		RTPC00006 RTPT00006
普通作業員	33.03%		普通作業員		RTPC00002 RTPT00002
軽油 パトロール給油,2~4KL積載車給油	7.14%		軽油パトロール給油		TTPC00013 TTPT00013
積算単価			積算単価		EP001
A=1 土砂 E=1 -(全ての費用)			B=5 上記以外(小規模)		

施工単価表

埋戻し

SPK24040020

単第0 -0005 表

土砂

上記以外(小規模)

1

m3 当り

機械構成比: 9.48% 労務構成比:

86.47% 材料構成比: 4.05%

市場単価構成比: 0.00%

標準単価:

3,871.10000

代表機材規格(積算地区)	構成比	単価(積算地区)	代表機材規格(東京地区)	単価(東京地区)	備考
バックホウ(クローラ型) 後方超小旋回型・排2 山積0.28/平積0.2m3	8.90%		バックホウ(クローラ型) 後方超小旋回型・排2 山積0.28/平積0.2m3		MTPC00083 MTPT00083
タンパ及びランマ ランマ 質量60~80kg	0.58%		タンパ及びランマ タンパ及びランマ 質量60~80kg		MTPC00048 MTPT00048
普通作業員	49.42%		普通作業員		RTPC00002 RTPT00002
特殊作業員	19.17%		特殊作業員		RTPC00001 RTPT00001
運転手(特殊)	17.88%		運転手(特殊)		RTPC00006 RTPT00006
軽油 パトロール給油,2~4KL積載車給油	3.20%		軽油パトロール給油		TTPC00013 TTPT00013
ガソリン,レギュラー スタンド渡し,スタンド給油	0.85%		ガソリンレギュラースタンド		TTPC00014 TTPT00014
積算単価			積算単価		EP001
A=5 D=1	上記以外(小規模) -(全ての費用)		B=1 土砂		

施工単価表

頁0 -0023

プレキャストL形側溝

SPK24040098

単第0 -0006 表

据付 基礎砕石有り

250B 鉄筋コンクリートL形(450×155×600)

1

m 当り

機械構成比: 5.36%

労務構成比:

62.27%

材料構成比:

32.37%

市場単価構成比:

0.00%

標準単価:

8,215.50000

代表機労材規格(積算地区)	構成比	単価(積算地区)	代表機労材規格(東京地区)	単価(東京地区)	備考
バックホウ(クローラ型) 標準型・クレーン機能付き・排1 山積0.45/平積0.35m3,吊能力2.9t	4.00%		バックホウ(クローラ型) 標準型・クレーン機能付き・排1 山積0.45/平積0.35m3,吊能力2.9t		MTPC00063 MTPT00063
その他(機械)			その他(機械)		EK009
普通作業員	26.22%		普通作業員		RTPC00002 RTPT00002
土木一般世話役	10.55%		土木一般世話役		RTPC00009 RTPT00009
運転手(特殊)	6.47%		運転手(特殊)		RTPC00006 RTPT00006
特殊作業員	3.24%		特殊作業員		RTPC00001 RTPT00001
その他(労務)			その他(労務)		ER009
鉄筋コンクリートL形(JISA5372)250B 450×155×600 参考質量58kg	30.12%		鉄筋コンクリートL形(JISA5372)300 500×155×600 参考質量65kg		TTPCD0134 TTPT00101
軽油 パトロール給油,2~4KL積載車給油	1.68%		軽油パトロール給油		TTPC00013 TTPT00013

施工単価表

舗装版切断

SPK24040306

単第0 -0007 表

アスファルト舗装版

アスファルト舗装版厚15cm以下

1

m 当り

機械構成比: 15.42%

労務構成比:

57.13%

材料構成比: 27.45%

市場単価構成比: 0.00%

標準単価:

673.26000

代表機材規格(積算地区)	構成比	単価(積算地区)	代表機材規格(東京地区)	単価(東京地区)	備考
コンクリートカッター バキューム式(超低騒音型)・湿式 切削深20cm級ブレード径 56cm	10.49%		コンクリートカッター バキューム式(超低騒音型)・湿式 切削深20cm級ブレード径 56cm		MTPC00164 MTPT00164
その他(機械)			その他(機械)		EK009
特殊作業員	19.60%		特殊作業員		RTPC00001 RTPT00001
土木一般世話役	10.55%		土木一般世話役		RTPC00009 RTPT00009
普通作業員	8.73%		普通作業員		RTPC00002 RTPT00002
その他(労務)			その他(労務)		ER009
コンクリートカッターブレード 自走式切断機用 径45cm(18インチ)	23.29%		コンクリートカッターブレード 径18インチ		TTPC00394 TTPT00394
ガソリン,レギュラー スタンド渡し,スタンド給油	2.83%		ガソリンレギュラースタンド		TTPC00014 TTPT00014
その他(材料)			その他(材料)		EZ009

施工単価表

舗装版破碎

SPK24040305

単第0 -0008 表

アスファルト舗装版

障害等無し 舗装版厚15cm以下

1

m2 当り

機械構成比: 13.49%

労務構成比:

80.49%

材料構成比:

6.02%

市場単価構成比:

0.00%

標準単価:

207.06000

代表機労材規格(積算地区)	構成比	単価(積算地区)	代表機労材規格(東京地区)	単価(東京地区)	備考
<賃>後方超小旋回バックホウ(クローラ型) 山積0.45m3(平積0.35m3) 排出ガス対策型(第1,2,3次基準値)低騒音	13.49%		バックホウ(クローラ型) [後方超小旋回型] 山積0.45m3(平積0.35m3)		KTPC00066 KTPT00066
土木一般世話役	28.91%		土木一般世話役		RTPC00009 RTPT00009
運転手(特殊)	27.69%		運転手(特殊)		RTPC00006 RTPT00006
普通作業員	23.89%		普通作業員		RTPC00002 RTPT00002
軽油 パトロール給油,2~4KL積載車給油	6.02%		軽油パトロール給油		TTPC00013 TTPT00013
積算単価			積算単価		EP001
A=1 アスファルト舗装版 C=1 騒音振動対策不要 F=1 積込作業有り			B=1 障害等無し D=1 舗装版厚15cm以下 G=1 -(全ての費用)		

施工単価表

殻運搬

舗装版破碎

機械構成比: 44.95% 労務構成比: 38.97%

SPK24040151

DID区間無し 運搬距離6.5km以下(3.5km超)

材料構成比: 16.08%

単第0 -0009 表

1

m3 当り

標準単価:

2,839.50000

代表機材規格(積算地区)	構成比	単価(積算地区)	代表機材規格(東京地区)	単価(東京地区)	備考
ダンプトラック[オンロード・ディーゼル] 10t積級 (タイヤ損耗費及び補修費(良好)を含む)	44.95%		ダンプトラック[オンロード・ディーゼル] 10t積級 (タイヤ損耗費及び補修費(良好)を含む)		MTPC00018T1 MTPT00018T1
運転手(一般)	38.97%		運転手(一般)		RTPC00007 RTPT00007
軽油 パトロール給油,2~4KL積載車給油	16.08%		軽油パトロール給油		TTPC00013 TTPT00013
積算単価			積算単価		EP001
A=3 舗装版破碎 C=1 DID区間無し E=1 -(全ての費用)			B=3 機械積込(騒音対策不要,舗装版厚15cm以下) D=29 運搬距離6.5km以下(3.5km超)		

数量計算書

横断面より																			
番号	種別	距離	表層 W1			番号	種別	距離	不陸整正 W2			番号	種別	距離	舗装版撤去 AST				
			断面	平均	数量				断面	平均	数量				断面	平均	数量		
			3.90					3.90				BP		3.90					
No. 4		4.4	3.90	3.90	17.2	No. 4		4.4	3.90	3.90	17.2	No. 4		4.4	3.90	3.90	3.90	17.2	
No. 5		20.0	3.80	3.85	77.0	No. 5		20.0	3.80	3.85	77.0	No. 5		20.0	3.80	3.85	3.85	77.0	
No. 6		20.0	4.50	4.15	83.0	No. 6		20.0	4.50	4.15	83.0	No. 6		20.0	4.50	4.15	4.15	83.0	
No. 6+3.00		3.0	4.50	4.50	13.5	No. 6+3.00		3.0	4.50	4.50	13.5	No. 6+3.00		3.0	4.50	4.50	4.50	13.5	
			4.10						4.10					22.0	4.50	4.50	4.50	99.0	
		22.0	4.10	4.10	90.2			22.0	4.10	4.10	90.2								
計					m ² 280.9	計					m ² 280.9	計						m ² 289.7	