

～芦田川の水質の現況とごみ対策の推進について～

1. 芦田川の水質変化－芦田川の水質はキレイになってきています！

芦田川は、かつて、中国地方で最も汚い河川と言われてきましたが、近年、芦田川流域の水質はどんどん良くなってきています。

芦田川の水質(BOD)の経年変化をみると、近年は、水質の改善幅が大きく、中国地方の他の一級河川の水質結果と同程度にまで改善してきています(表1、表2、図4)。

これからも、人々が誇れる芦田川を目指して、みんなで一緒に取り組んでいきましょう。

【表1：中国地方一級河川の水質(BOD)状況】
出典：令和3年度全国一級河川の水質状況
河川の水質(BOD)状況

河川名(水系名)	河川の水質(BOD)状況			
	年平均値		75%値	
	令和3年	令和2年	令和3年	令和2年
千代川(千代川水系)	1.1	0.8	1.1	0.9
天神川(天神川水系)	0.5	0.5	0.5	0.5
小鶴川(天神川水系)	0.5	0.5	0.5	0.5
日野川(日野川水系)	0.7	0.7	0.8	0.8
法勝寺川(日野川水系)	0.9	1.0	1.1	1.1
斐伊川(斐伊川水系)	0.8	0.8	0.9	0.9
江の川(江の川水系)	0.8	0.7	1.0	0.8
高津川(高津川水系)	0.8	0.6	0.9	0.6
吉井川(吉井川水系)	2.0	1.8	2.3	1.9
旭川(旭川水系)	0.9	1.9	0.9	1.2
高梁川(高梁川水系)	0.8	0.9	0.9	0.9
芦田川(芦田川水系)	1.1	1.4	1.4	1.6
太田川(太田川水系)	1.0	0.9	1.2	1.0
小瀬川(小瀬川水系)	1.0	1.0	1.2	1.1
佐波川(佐波川水系)	0.6	0.8	0.6	1.0

※位置図は図1参照。

【表2：中国地方においてBOD平均値の改善幅が大きかった調査地点】
出典：令和3年度全国一級河川の水質状況

BOD年平均値の改善幅による過去10年間の水質改善状況

地点名(水系名河川名)	平成24年BOD年平均値(mg/l)	令和3年BOD年平均値(mg/l)	水質改善幅(mg/l)
中須(芦田川水系砂川)	3.1	1.7	1.4
小水呑橋(吉井川水系芦田川)	4.0	2.6	1.4
合同堰(旭川水系旭川)	1.3	0.7	0.6
相生橋(旭川水系旭川)	1.2	0.6	0.6
昭和大橋(太田川水系天満川)	1.9	1.3	0.6
南畑敷(江の川水系馬洗川)	1.4	0.9	0.5
乙井手堰(旭川水系旭川)	1.2	0.7	0.5
南大橋(太田川水系元安川)	1.6	1.1	0.5

注)上表は、河川の調査地点の合計101地点のうち、水質改善幅が0.5mg/l以上の調査地点を抽出して作成しています。

※芦田川の調査地点は図2参照。



【図1：中国地方の一級河川】



【図2：調査地点】



【府中大橋・芦田川】



【出口川】

環境学習は芦田川マネジメントセンターが実施してるよ！
活動状況は、HPを見てね！
※QRコードを読み込んでね。

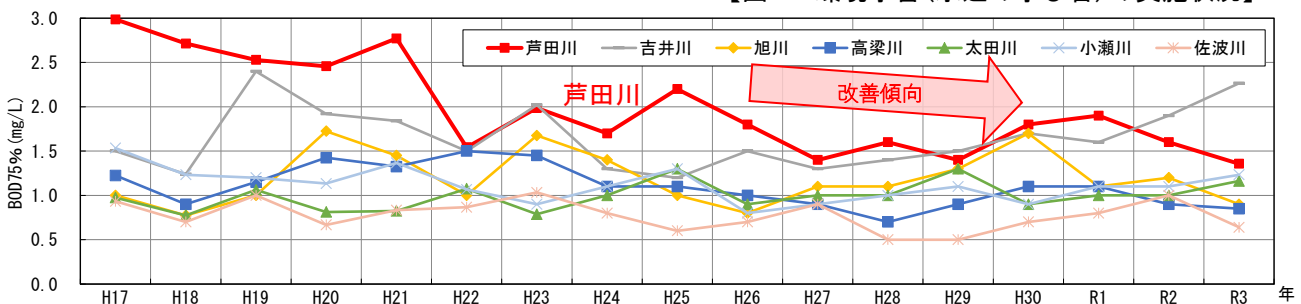


マスコットキャラクター
くりんちゃん



※地点は図2参照。

【図3：環境学習(水辺の学び舎)の実施状況】

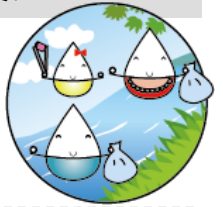


出典：国土交通省 HP、全国一級河川の水質現況のデータを基に作成

【図4：BOD75%値の経年変化(山陽側河川を表示)】

2. 芦田川をもっとキレイにするためには？－皆さんの協力が必要です！

芦田川は、流域の下水道普及率が低く、河川へ流入する生活雑排水の占める割合が7割と多いため、各家庭での取組みによる水質改善が必要な川となっています。家庭でできる5つの取組み(クリーン5)を紹介します(図5)。芦田川をもっとキレイにするために、みんなで一緒に取り組んでいきましょう。



1 ネットをかけよう！

排水口

2

汚れはふき取ろう！

3 油は紙にしみ込ませよう！

4 すこし

洗剤はすこしだけ！

5

洗剤は適量を！

家庭でできる、環境にやさしい5つの取組みです！

①排水口にネットをかけて、調理くずや食べ残しを**流さない**

②汚れのひどい鍋、食器類は、**ふき取ってから洗う**

③食用油は直接流さず、**紙にしみ込ませたり、固めたりしてごみとして出す**

④食器類を洗う時に、**洗剤の使用量を減らす**

⑤洗濯の時に、**洗剤の適量使用を心がける**

【図5：家庭でできる5つの取組み(クリーン5)】

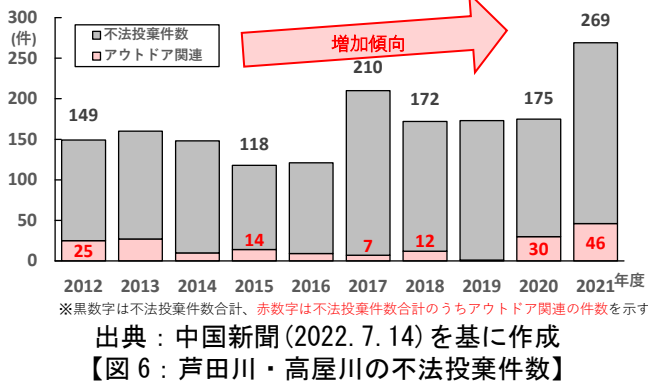
3. 「芦田川・高屋川ゴミマップ」－芦田川に不法投棄されるごみ

水質の改善が進んだ一方で、芦田川には多くのごみが捨てられています。

芦田川・高屋川への不法投棄が、2021年度は269件に上っており、アウトドア関連のごみの不法投棄が増加傾向となっています(図6)。

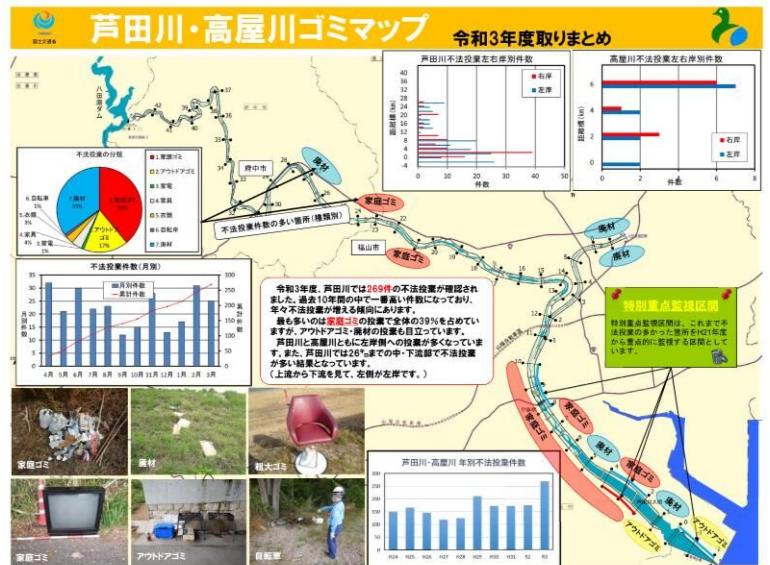
芦田川では上記の不法投棄ごみに加え、川を流下するごみも多くみられます。これらは、流域内で発生して身近な水路等を経由して芦田川に流入したものであり、流域全体でごみの発生抑制を推進していく必要があります。

福山河川国道事務所では、芦田川流域に不法投棄されたごみをまとめた地図「芦田川・高屋川ゴミマップ」を作成しているほか(図7)、芦田川流域では、市民による清掃活動が行われています(図8)。みんなで芦田川・高屋川をもっとキレイにしていきたいと思います。



みんなのおかげで、芦田川がきれいになっているんだね！

【図8：市民による清掃活動の様子】



【図7：芦田川・高屋川ゴミマップー令和3年度版】

【お問い合わせ】

芦田川下流水質浄化協議会 事務局



住所：〒720-0031 広島県福山市三吉町 4-4-13 福山河川国道事務所内

電話：084-923-2628 (担当：調査設計第一課) E-mail: fukuyama@cgr.mlit.go.jp