

定期見積仕様書

次に掲げる物件について、**2025年12月9日(火)**までに見積書を資産活用課へ提出してください。  
なお、見積書は番号ごとに分けてください。※見本は要求課に返却すること※

見積書は所定の様式で提出をお願いします。

**見積金額は契約希望金額から消費税相当額を除いた額**を記載してください。見積り合わせの結果については書面又は福山市ホームページにより公表しますので、**落札された場合は、公表の日から原則5日以内に発注書を受領(契約締結)**してください。

見積書を提出された場合は、福山市契約規則第3条に基づき、請書をもって契約書に代えること、又は第4条に基づき、見積書をもって契約書に代えることに同意していただいたものとします。

なお、契約の履行については、地方自治法施行令、福山市契約規則及び福山市物品調達契約約款の定めるところとします。

※何番の見積書であるかを必ず見積書内に記載してください。 手書き可。 例)⑤ 例)No.5 例)番号:5

番号	要求課	負担行為番号	品名	品質規格その他	納品方法	数量呼称	納品場所	納期
1	ICT推進課	81504	A3対応モノクロプリンター	仕様書のとおり 【銘柄指定】	搬入	15台	ICT推進課	2025年12月26日
			給紙カセット	仕様書のとおり 【銘柄指定】	搬入	30台	ICT推進課	2025年12月26日
			環境配慮型トナーカートリッジ	仕様書のとおり	搬入	15個	ICT推進課	2025年12月26日
2	ICT推進課	80954	セキュリティUSBメモリー	仕様書のとおり	搬入	180個	ICT推進課	2025年12月26日
3	ICT推進課	81469	Giga対応スイッチングハブ(8ポート)	仕様書のとおり	搬入	25台	ICT推進課	2025年12月26日
4	土木管理課	81205	Officeソフトライセンス	仕様書のとおり 【銘柄指定】	搬入	6式	土木管理課	2025年12月26日
5	給与課	81816	LTO9データカートリッジ	仕様書のとおり	搬入	5個	給与課	2025年1月16日
6	北部環境センター	79531	刈払機	仕様書のとおり	搬入	3台	北部環境センター	2026年1月23日
7	教育総務課	80772	バッテリーウェルダー	仕様書のとおり	搬入	1式	大成館中学校	2026年2月20日
8	(消防)総務課	78991	高濃度酸素マスク(成人用)	仕様書のとおり	搬入	240個	(消防)総務課	2026年1月30日
9	危機管理防災課	78620	滑り止め付き軍手	仕様書のとおり	搬入	700双	危機管理防災課	2026年1月30日
10	学校保健課	78983	使い捨て手袋(Sサイズ)	仕様書のとおり	搬入	150箱	旧山手幼稚園	2026年2月2日
			使い捨て手袋(Mサイズ)	仕様書のとおり	搬入	100箱	旧山手幼稚園	2026年2月2日
11	保育指導課	77025	ニトリル使い捨て手袋	仕様書のとおり	搬入	303箱	別紙2のとおり	2026年2月27日
12	学校保健課	81486	お盆	仕様書のとおり	搬入	80枚	旧山手幼稚園	2026年2月2日
			ジャム缶	仕様書のとおり	搬入	20個	旧山手幼稚園	2026年2月2日
			ボール(21cm)	仕様書のとおり	搬入	20個	旧山手幼稚園	2026年2月2日
			ボール(24cm)	仕様書のとおり	搬入	10個	旧山手幼稚園	2026年2月2日
			ボール(27cm)	仕様書のとおり	搬入	50個	旧山手幼稚園	2026年2月2日
			ボール(33cm)	仕様書のとおり	搬入	20個	旧山手幼稚園	2026年2月2日
13	学校保健課	78992	レジ袋(Sサイズ)	仕様書のとおり	搬入	500袋	旧山手幼稚園	2026年2月2日
			レジ袋(Mサイズ)	仕様書のとおり	搬入	150袋	旧山手幼稚園	2026年2月2日
			レジ袋(Lサイズ)	仕様書のとおり	搬入	150袋	旧山手幼稚園	2026年2月2日
			レジ袋(LLサイズ)	仕様書のとおり	搬入	100袋	旧山手幼稚園	2026年2月2日

14	学校保健課	80823	ポリエチレン製たらい(45型)	仕様書のとおり	搬入	10個	旧山手幼稚園	2026年2月2日
			ポリエチレン製たらい(50型)	仕様書のとおり	搬入	50個	旧山手幼稚園	2026年2月2日
			ポリエチレン製たらい(56型)	仕様書のとおり	搬入	70個	旧山手幼稚園	2026年2月2日
			アルミ製たらい	仕様書のとおり	搬入	10個	旧山手幼稚園	2026年2月2日
15	学校保健課	82131	箒かご(テーパー型18cm用)	仕様書のとおり	搬入	70個	旧山手幼稚園	2026年2月2日
			箒かご(テーパー型16. 5cm用)	仕様書のとおり	搬入	200個	旧山手幼稚園	2026年2月2日
			箒かご(寸動型)	仕様書のとおり	搬入	40個	旧山手幼稚園	2026年2月2日
			先丸スプーン	仕様書のとおり	搬入	500本	旧山手幼稚園	2026年2月2日
			金網ざる(46cm)	仕様書のとおり	搬入	50個	旧山手幼稚園	2026年2月2日
			金網ざる(50cm)	仕様書のとおり	搬入	20個	旧山手幼稚園	2026年2月2日
16	学校保健課	80892	食器かご(テーパー付き)	仕様書のとおり	搬入	60個	旧山手幼稚園	2026年2月2日
17	学校保健課	80757	真空断熱フードジャー(0. 3L)	仕様書のとおり	搬入	50個	旧山手幼稚園	2026年2月2日
			真空断熱フードジャー(0. 5L)	仕様書のとおり	搬入	20個	旧山手幼稚園	2026年2月2日
18	こども発達支援センター	78950	知能検査記録用紙	仕様書のとおり	搬入	10セット	こども発達支援センター	2026年1月23日
			知能検査記録用紙	仕様書のとおり	搬入	14セット	こども発達支援センター	2026年1月23日
			知能検査記録用紙	仕様書のとおり	搬入	1セット	こども発達支援センター	2026年1月23日
19	湯田幼稚園	76232	ボールプール	仕様書のとおり	搬入	1式	湯田幼稚園	2026年1月23日
20	学校保健課	80299	ホスピタルワゴン	仕様書のとおり	搬入、既存品処分	1台	西深津小学校	2026年1月23日
21	ばらのまちづくり課	81403	ばら植栽用鉢	仕様書のとおり	搬入	150個	福山市緑化センター	2026年1月20日
22	西山手保育所	73432	ダストボックス	仕様書のとおり	搬入	1個	西山手保育所	2026年1月31日
23	(消防) 総務課	80951 80952 80953	消防吏員ヘッドライト (防火帽用)	仕様書のとおり	搬入	24個	(消防) 総務課	2026年3月27日
			消防吏員ヘッドライト (保安帽用)	仕様書のとおり	搬入	24個	(消防) 総務課	2026年3月27日
24	(消防) 総務課	81812 81813 81814	消防吏員編上長靴	仕様書のとおり	搬入	24足	(消防) 総務課	2026年3月27日
25	(消防) 総務課	80948 80949 80950	消防吏員消防活動手袋 (ケブラー手袋 (長) )	仕様書のとおり	搬入	48双	(消防) 総務課	2026年3月27日
26	(消防) 総務課	80945 80946 80947	消防吏員短靴	仕様書のとおり	搬入	24足	(消防) 総務課	2026年3月27日

の見積書は、福山地区消防組合用の様式を使用してください。

# No.1 仕 様 書

## 1. 品 名

A3 対応モノクロプリンター

## 2. 品質規格その他

### ●品質規格

(1) A3 対応モノクロプリンター

- ・品名：NEC MultiWriter 3M530
- ・型番：PR-L3M530

(2) 給紙カセット

- ・品名：トレイモジュール (600)
- ・型名：PR-L3M550-3

(3) 環境配慮型トナーカートリッジ

- ・(1) の A3 対応モノクロプリンターで使用できること
- ・約 10,000 頁印刷できること

### 【参考商品】

- ・品名：環境配慮型トナーカートリッジ
- ・型名：EF-GH1641J10

## 3. 数 量

(1) A3 対応モノクロプリンター 15 台

(2) 給紙カセット 30 台

(3) リサイクルトナー 15 個

## 4. 納 品

納品場所 : 福山市役所 4階 ICT推進課

納品方法 : 搬入

納 期 : 2025年(令和7年)12月26日(金)

## No.2 仕 様 書

### 1 品名

セキュリティUSBメモリー

### 2 品質規格

インターフェース：USB 3.1 Gen1 (USB 3.0) 互換

容量：16GB

セキュリティ機能：ハードウェア暗号化 (AES 256ビット)

パスワード保護機能

データ消去機能 (セキュア消去)

対応OS: Windows、Linux

### 3 参考商品

品名：USB 3.1 Gen1 (USB 3.0) 対応セキュリティUSBメモリー16GB

メーカー名 型名：I/O DATA EU3-PW/16GR

### 4 数量

180個

### 5 納品

納品場所：福山市役所本庁舎4階 ICT推進課

納品方法：搬入

納期：2025年（令和7年）12月26日（金）

# No.3 仕 様 書

## 1 品名

Giga 対応スイッチングハブ（8ポート）

## 2 品質規格

ポート数：8ポート

対応規格：IEEE802.3(10BASE-T)、IEEE802.3u(100BASE-TX)、IEEE802.3ab(1000BASE-T)

IEEE802.3az(EEE)、IEEE802.3x(Flow Control)

データ転送方式：ストア＆フォワード

伝送速度：1000Mbps(1000BASE-T)、100Mbps(100BASE-TX)、10Mbps(10BASE-T)

電源電圧：100V 50/60Hz

保証期間：1年間

## 3 参考商品

品名 Giga 対応 スwitchングハブ

型名 LSW6-GT-8NS

## 4 数量

25台

## 5 納品

納品場所：福山市役所本庁舎4階 ICT推進課

納品方法：搬入

納期：2025年（令和7年）12月26日（金）

## No.4 仕 様 書

### 1 用 途

Office ソフトライセンス

### 2 品 名

【銘柄指定】CSP Access LTSC 2024

### 3 品質規格その他

32bit でのインストールが必須。

参考規格:DG7GMGF0 PN5J0001

### 4 数 量

6 式

### 5 納 品

納品場所：福山市役所本庁舎 1 0 階 土木管理課

納品方法：搬入

納 期：2 0 2 5 年（令和 7 年） 1 2 月 2 6 日（金）

※納品時期については土木管理課と事前調整すること。

## No.5 仕 様 書

### 1. 品 名

LTO9データカートリッジ

### 2. 品質規格その他

#### 【参考商品】

・富士通	品名	Ultrium9 データカートリッジ	18TB
	型番	0160400	
・IBM	品名	LTO9 Ultrium データカートリッジ	
	型番	02XW568	
・富士フイルム	品名	LTO9 Ultrium データカートリッジ	
	型番	LTO FB UL-9	18.0T

#### 【同等条件】

次の要件全てを満たすこと

- ・記憶容量：18.0TB（圧縮時45.0TB）
- ・富士通製LTO9ユニット（PYBLT911）で読み書きができること

※参考商品以外の場合は、必ず条件を確認できるカタログ等を添付すること。

### 3. 数 量

5個

### 4. 納品場所・納品方法

納品場所：給与課（福山市役所本庁舎5階）

担当 池上、伊藤 電話 084-928-1010

納品方法：搬入

### 5. 納入期限

2026年（令和8年）1月16日（金）

# No. 6 仕様書

## 1. 品名

刈払機

## 2. 参考商品（同等品可）

メーカー	ゼノア
品名・型番	T R Z 2 6 5

## 3. 同等条件

排気量	2 5 . 4 立方センチメートル以上
使用燃料	混合ガソリン
エンジン	ストラト・チャージドエンジン搭載
ハンドルタイプ	両手ハンドル
バンドタイプ	肩掛けバンド

※参考品以外で見積もる場合は、見積書提出時に見本又はカタログを添付すること

## 4. 数量・サイズ

数量	3 台
----	-----

## 5. 納入期限・納品場所

納期期限	2 0 2 6 年（令和 8 年）1 月 2 3 日
納品場所	福山市駅家町大字倉光 3 7 番地 1 北部市民センター 2 階 北部環境センター
担当者	川越 竜磨 ( 0 8 4 ) 9 7 6 - 8 8 0 9



# No.7 仕 様 書

## 1. 品名・数量

品名	数量
バッテリーウェルダー（溶接機）本体	1 台
ホルダーコード 10m	1 本
アースコード 10m	1 本
ケーブルジョイント本体側	2 本

## 2. 品質規格その他

充電装置部	定格入力	交流 100V    50/60Hz    550W
	定格出力	直流 36V    最大 11A
	充電方式	定電流・定電圧
	冷却方式	強制冷却
本体部	定格出力電力	70A～170A
	定格負荷電圧	DC26V～DC2.6V
	無負担電圧	DC43.5V
	定格使用率	40%
	電流切り替え	2 段切換え
	使用溶接棒	Φ 2.6～Φ 3.2
バッテリーの個数	3 直列	
その他	・ 溶接可能状態が容易に確認できること ・ 充電完了後、自動的に維持充電に移行すること ・ 車輪にストッパーを装備していること	

参考品            マイト工業            ネオシグマⅢ150    MBW-150-3

※参考品以外の場合，見積もりと併せて，カタログ等の仕様が分かるものを提出すること

## 3. 納品場所・納品方法

納品場所    大成館中学校（西部ブロック）

納品方法    搬入

4. 納入期限

2026 年（令和 8 年）2 月 20 日（金）

5. 担当者

福山市教育委員会事務局

管理部教育総務課

担当：須藤

TEL：0 8 4－9 2 8－1 2 3 8

## No.8 仕 様 書

### 1. 品 名

高濃度酸素マスク（成人用）

### 2. 品質規格

#### 【参考品】

- ・エコライト エム・シー・メディカル(株)
- ・NK-3675 Galmed 同等品可

#### 【同等条件】

- ・主な材質：ポリプロピレン 又は ポリ塩化ビニル
- ・リザーバーバッグ 及び サイド弁付き
- ・酸素供給チューブ2m（±0. 2）付き
- ・個包装されたもの
- ・カラー：透明
- ・ディスポ（単回使用製品）
- ・使用期限 3 年以上

### 3. 数量

240 個

### 4. その他

- ・参考品以外で見積もりをされる場合には、上記規格を確認できるカタログ等を見積書に添付してください。

### 5. 納品場所及び納品方法

- ・福山地区消防組合消防局 総務部総務課 搬入（担当：外林）  
福山市沖野上町五丁目13番8号  
電話 084-928-1195

### 6. 納入期限

- ・2026年（令和8年）1月30日（金）

# No.9 仕 様 書

## 1 品 名

滑り止め付き軍手

## 2 品質規格その他

【参 考 品】おたふく手袋 SP166 スペリドメ手袋

【同等条件】大人用／フリーサイズ

## 3 数 量

700双

## 4 納品場所

危機管理防災課

福山市東桜町3番5号 搬入

## 5 納品期限

2026年（令和8年）1月30日（金）

## 6 その他

- ・保証期間は、検収の日から起算して1年間とする。
- ・その他、仕様書に定めのない事項については、必要に応じて、発注者と受注者とが協議して定める。

# No.10 仕 様 書

## 1. 品 名

使い捨て手袋

## 2. 品質規格その他

### 【参考品】

ショーワグローブ：NO. 882 ニトリスト・タッチ

ミドリ安全：ニトリル手袋 ベルテ710N 薄手 粉なしブルー

川西工業：2067 ニトリルグローブフェリーチェスマート 粉なし

宇都宮製作：シンガーコンフォートグローブ（ブルー）NB035APF-BB

### 【同等条件】

手袋サイズ	手の平の幅（許容範囲）	中指の長さ（許容範囲）
①Sサイズ	75～95mm	72～82mm
②Mサイズ	85～105mm	79～89mm

### 【①②共通条件】

- ・材質：ニトリルゴム製
- ・パウダーフリー
- ・色：青系統
- ・掌部分の厚み：0.075（±0.005）mm
- ・全長230～240mm
- ・1箱（袋でも可）100枚入り
- ・食品衛生法適合

※参考品以外の場合は、条件を確認できるカタログ等を見積書に添付すること。

## 3. 数 量

①Sサイズ 150箱

②Mサイズ 100箱

## 4. 納品場所・納品方法

納品場所：旧山手幼稚園

納品方法：搬入

## 5. 納入期限

2026年（令和8年）2月2日（月）までに前項の納品場所へ納品すること。

※ 納入日時等の詳細については、学校保健課と調整のうえ決定すること。

## No.11仕 様 書

### 1. 品名

ニトリル使い捨て手袋（健診時に使用）

### 2. 品質規格

参考商品 アズワン株式会社  
ナビロール医療ニトリル手袋L  
品番：8－9956－11

#### 同等条件

- ・左右兼用
- ・一般医療機器適合品
- ・全長24cm～30cm
- ・厚さ：約0.05mm～0.12mm
- ・材質：ニトリルゴム 粉なし
- ・サイズ：LもしくはLL
- ・100枚入／箱

※同等品で見積もりを希望する場合は、仕様のわかるものを見積書に添付すること。

### 3. 数量

30, 300枚／303箱（100枚入／箱）  
（内訳は別紙1納品数一覧表のとおり）

### 4. 納品場所

各保育所・こども園へ搬入（別紙2納品施設一覧表のとおり）

### 5. 納入期限

2025年（令和7年）2月27日（金）

### 6. その他

各納品場所で別紙1納品一覧表に受領印をもらい、保育指導課へ提出すること

福山市役所 7階 保育指導課 担当：渡邊  
（電話084－928－1049）

## 別紙1 保育施設納品数一覧表【ニトリルグローブ】

No.	施設名	数量	受領印	No.	施設名	数量	受領印	No.	施設名	数量	受領印
1	三 吉	7		16	川 口	14		31	駅家西	10	
2	野 上	7		17	松永西	7		32	宜 山	5	
3	多治米	8		18	柳 津	11		33	ふたば	8	
4	あけぼの	11		19	金 江	4		34	服部南	3	
5	山 手	9		20	藤 江	2		35	内 海	0	
6	西山手	10		21	本 郷	3		36	常金丸	3	
7	引 野	7		22	神 村	10		37	新 市	6	
8	蔵 王	8		23	高 西	8		38	網 引	4	
9	津之郷	3		24	東 村	2		39	戸 手	7	
10	熊 野	0		25	東神村	2		40	湯 田	11	
11	水呑立正	11		26	神村北	3		41	中 条	4	
12	樹 徳	10		27	有 磨	2		42	神 辺	10	
13	西多治米	12		28	福 田	4		43	御 野	2	
14	西	11		29	広 瀬	0		44	大学附属 こども園	14	
15	長 和	8		30	駅 家	11		45	伊勢丘 こども園	11	
									合 計	303	

【別紙2】 納品施設一覧表

No.	保育施設名	電話番号	所在地
1	三吉保育所	922-0244	福山市三吉町南1丁目1番8号
2	野上保育所	923-4306	福山市沖野上町5丁目5番23号
3	多治米保育所	953-0935	福山市多治米町2丁目4番14号
4	あけぼの保育所	953-1239	福山市曙町3丁目12番20号
5	山手保育所	951-2326	福山市山手町6丁目23番23号
6	西山手保育所	951-1379	福山市山手町1718番地1
7	引野保育所	941-1008	福山市引野町4048番地1
8	蔵王保育所	923-4349	福山市蔵王町2丁目8番50号
9	津之郷保育所	951-1474	福山市津之郷町津之郷895番地
10	水呑立正保育所	956-1539	福山市水呑町三新田1丁目107番地
11	樹徳保育所	932-6745	福山市木之庄町1丁目1番10号
12	西多治米保育所	953-6136	福山市千代田町1丁目2番42号
13	西保育所	925-2619	福山市古野上町15番5号
14	長和保育所	951-6174	福山市瀬戸町長和1125番地
15	川口保育所	953-2229	福山市東川口町5丁目15番13号
16	松永西保育所	933-4221	福山市松永町2丁目10番22号
17	柳津保育所	933-4218	福山市柳津町5丁目1番20号
18	金江保育所	935-7419	福山市金江町金見3174番地1
19	藤江保育所	935-7301	福山市藤江町2720番地3
20	本郷保育所	936-0220	福山市本郷町1160番地2
21	神村保育所	933-4223	福山市神村町3165番地3
22	高西保育所	933-3217	福山市高西町真田143番地1
23	東村保育所	936-0237	福山市東村町2672番地1
24	東神村保育所	934-5763	福山市神村町4560番地2
25	神村北保育所	934-3775	福山市神村町1346番地1
26	有磨保育所	978-3801	福山市芦田町上有地339番地5
27	福田保育所	958-3027	福山市芦田町福田2526番地
28	駅家保育所	976-0131	福山市駅家町中島754番地1
29	駅家西保育所	976-0102	福山市駅家町近田480番地
30	宜山保育所	976-0273	福山市駅家町今岡470番地1
31	ふたば保育所	972-7785	福山市駅家町大字法成寺2135番地1
32	服部南保育所	978-0090	福山市駅家町服部永谷9番地5
33	常金丸保育所	0847-53-8002	福山市新市町常1284番地2
34	新市保育所	0847-52-5535	福山市新市町新市867番地5
35	網引保育所	0847-52-5810	福山市新市町宮内1442番地1
36	戸手保育所	0847-52-5536	福山市新市町戸手1122番地1
37	湯田保育所	962-2257	福山市神辺町川北1110番地4
38	中条保育所	967-0901	福山市神辺町東中条32番地
39	神辺保育所	963-0088	福山市神辺町川南1030番地2
40	御野保育所	965-0720	福山市神辺町上御領1310番地
41	福山市立大学 附属こども園	925-2517	福山市三吉町1丁目6番3号
42	伊勢丘こども園	940-6611	福山市伊勢丘3丁目6番5号



# No.12仕 様 書

## 1. 品 名

①お盆 ②ジャム缶 ③ボール（蓋付）

## 2. 品質規格その他

### 【参考品】

オオイ金属：①配食バット（下太イボ付き6ヶ所）150（大）

②ジャム・バター入れ 225（大）

③ボール/シルバーアルマイト蓋付

303、305、306、308

### 【同等条件】

#### ・寸法

①お盆：横360（±10）×縦265（±10）×高さ20（±1）mm

②ジャム缶：径220（±5）×高さ140（±5）mm

③ボール

内径（cm）	本体寸法（mm）	本体外寸法×高さ（mm）
21	210（±3）	223（±3）×85（±3）
24	240（±3）	258（±3）×95（±3）
27	270（±3）	290（±3）×105（±3）
33	330（±3）	350（±3）×140（±3）

### 【共通条件】

・材質：シルバーアルマイト

・蓋付き（②、③）

※参考品以外の場合は、条件を確認できるカタログ等を見積書に添付すること。

## 3. 数 量

①80枚

②20個

③21cm：20個、24cm：10個、27cm：50個、33cm：20個

## 4. 納品場所・納品方法

納品場所：旧山手幼稚園

納品方法：搬入

#### 5. 納入期限

2026年（令和8年）2月2日（月）までに前項の納品場所へ納品すること。

※ 納入日時等の詳細については、学校保健課と調整のうえ決定すること。

## No.13 仕 様 書

### 1. 品 名

レジ袋

### 2. 品質規格その他

#### 【参考品】

サイズ	メーカー名	品番	品名
①Sサイズ	サンキョウプラテック(株)	RH-30	レジ袋厚手タイプ30号
②Mサイズ		RH-35	レジ袋厚手タイプ35号
③Lサイズ		RH-40	レジ袋厚手タイプ40号
④LLサイズ		RHK-45	レジ袋ライト45号

#### 【同等条件】

(mm)

サイズ	横	縦	マチ	厚み
①Sサイズ	180	380	120	0.013以上
②Mサイズ	220	430	130	
③Lサイズ	260	490	140	0.015以上
④LLサイズ	300	540	150	0.016以上

※横・縦・マチ：各±10mm

#### 【①～④共通条件】

- ・1袋100枚入り
- ・材質：ポリエチレン
- ・色：透明、半透明、乳白色

※参考品以外の場合は、条件を確認できるカタログ等を見積書に添付すること。

### 3. 数 量

①S：500袋 ②M：150袋 ③L：150袋 ④LL：100袋

### 4. 納品場所・納品方法

納品場所：旧山手幼稚園

納品方法：搬入

### 5. 納入期限

2026年（令和8年）2月2日（月）までに前項の納品場所へ納品すること。

※ 納入日時等の詳細については、学校保健課と調整のうえ決定すること。

## No.14 仕 様 書

### 1. 品名

たらい

### 2. 品質規格その他

①ポリエチレン製たらい

【参考品】

トンボタライ 45型、50型、56型

【同等条件】

- ・サイズ 45型：外径450（±5）×高さ145（±10）mm  
50型：外径505（±5）×高さ170（±10）mm  
56型：外径570（±5）×高さ195（±10）mm
- ・材質：ポリエチレン製
- ・色：青系

※参考品以外の場合は、条件を確認できるカタログ等を見積書に添付すること。

②アルミ製たらい

- ・サイズ：内径540（±10）×高さ175（±10）mm
- ・材質：アルミ（シルバーアルマイト）

※見積書の提出時に、仕様等の分かるカタログを添付すること。

### 3. 数量

①45型：10個、50型：50個、56型：70個

②10個

### 4. 納品場所・納品方法

納品場所：旧山手幼稚園

納品方法：搬入

### 5. 納入期限

2026年（令和8年）2月2日（金）までに前項の納品場所へ納品すること。

※納入日時等の詳細については、学校保健課と調整のうえ決定すること。

# No. 15-1 仕 様 書

## 1. 品 名

- ①箸かご（テーパー型（18 cm用・16.5 cm用）、寸胴型） ②先丸スプーン

## 2. 品質規格その他

### 【参考品】

#### ①・テーパー型

エムテートリマツ 18－8 箸消毒籠中（18 cm用）、小（16.5 cm用）

#### ・寸胴型

エムテートリマツ 18－8 消毒籠（中）テーパー無・パンチング板張

#### ②エムテートリマツ 松印18－0給食用先丸スプーン 150 mm穴無

### 【同等条件】

#### ①箸かご

・材質：18－8ステンレス

・寸法

テーパー型

18 cm用：横220（±5）×縦105（±5）×高さ67（±2）mm

16.5 cm用：横200（±5）×縦105（±5）×高さ67（±2）mm

寸胴型：横220（±5）×縦105（±5）×高さ67（±2）mm

#### ②先丸スプーン

・材質：18－0ステンレス

・長さ：150（±2）mm

・穴なし

※参考品以外の場合は、条件を確認できるカタログ等を見積書に添付すること。

## 3. 数 量

#### ①テーパー型：18 cm用 70個

16.5 cm用 200個

寸胴型：40個

#### ②500本

#### 4. 納品場所・納品方法

納品場所：旧山手幼稚園

納品方法：搬入

#### 5. 納入期限

2026年（令和8年）2月2日（月）までに前項の納品場所へ納品すること。

※ 納入日時等の詳細については、学校保健課と調整のうえ決定すること。

## No. 15-2 仕 様 書

### 1. 品 名

金網ざる (① 4 6 c m ② 5 0 c m)

### 2. 品質規格その他

#### 【参考品】

弁慶浅型ザル (業務用) 1 8 - 8 ステンレス

① H F - 1 2 ② H F - 1 3

#### 【同等条件】

・ サイズ

番号	内径	高さ
①	4 6 0 ( ± 1 0 ) m m	2 1 0 ( ± 1 0 ) m m
②	5 0 0 ( ± 1 0 ) m m	2 2 0 ( ± 1 0 ) m m

・ 材質 : 1 8 - 8 ステンレス

・ 金網 : 1 1 メッシュ

※参考品以外の場合は、条件を確認できるカタログ等を見積書に添付すること。

### 3. 数 量

① 5 0 個

② 2 0 個

### 4. 納品場所・納品方法

納品場所 : 旧山手幼稚園

納品方法 : 搬入

### 5. 納入期限

2 0 2 6 年 ( 令和 8 年 ) 2 月 2 日 ( 月 ) までに前項の納品場所へ納品すること。

※ 納入日時等の詳細については、学校保健課と調整のうえ決定すること。

## No.16 仕 様 書

### 1. 品 名

食器かご（テーパー付き）

### 2. 品質規格その他

- ・ 寸法：横 4 0 0（± 1 0）×縦 2 2 0（± 5）×高さ 2 0 0（± 5）mm
- ・ 材質：ステンレス製
- ・ 機能：テーパー付き

※見積書の提出時に、仕様等の分かるカタログを添付すること。

### 3. 数 量

6 0 個

### 4. 納品場所・納品方法

納品場所：旧山手幼稚園

納品方法：搬入

### 5. 納入期限

2 0 2 6 年（令和 8 年）2 月 2 日（月）までに前項の納品場所へ納品すること。

※ 納入日時等の詳細については、学校保健課と調整のうえ決定すること。



## No.17 仕 様 書

### 1. 品 名

真空断熱フードジャー (①0.3 L、②0.5 L)

### 2. 品質規格その他

#### 【参考品】

サーモス 真空断熱フードジャー ①JBN-300 ②JBN-500

#### 【同等条件】

- ・寸法：①径95×高さ115 (±5) mm  
②径95×高さ155 (±5) mm
- ・容量：①0.3 L  
②0.5 L
- ・保温効力 (2時間)：①68℃以上  
②72℃以上

#### 【①②共通条件】

- ・材質 本体：ステンレス製  
フタ：ポリプロピレン
- ・フタ色：黒系
- ・本体及び蓋が丸洗いでき、業務用洗浄機・消毒保管庫対応のもの

※参考品以外の場合は、条件を確認できるカタログ等を見積書に添付すること。

### 3. 数 量

- ①50個
- ②20個

### 4. 納品場所・納品方法

納品場所：旧山手幼稚園

納品方法：搬入

### 5. 納入期限

2026年 (令和8年) 2月2日 (月) に前項の納品場所へ納品すること。

※ 納入日時等の詳細については、学校保健課と調整のうえ決定すること。

# No.18 仕 様 書

## 1. 品 名

知能検査記録用紙（同等品可）

## 2. 品質規格その他

診療報酬点数表における次の各検査の算定基準を満たす記録用紙であること

- ・ D 2 8 3 発達及び知能検査

参考品：W P P S I－Ⅲ 知能検査記録用紙（20名分）ワークブック付  
（日本文化科学社）

- ・ D 2 8 4 人格検査

参考品：バウムテスト描画用紙（100枚）

- ・ D 2 8 5 認知機能検査その他の心理検査

参考品：P A R S－T R 親面接式自閉スペクトラム症認定尺度テキスト  
改訂版評価シート（50部）（金子書房）

## 3. 数 量

- ・ W P P S I－Ⅲ 知能検査記録用紙（20名分）ワークブック付 10セット
- ・ P A R S－T R 親面接式自閉スペクトラム症認定尺度テキスト改訂版評価シート（50部） 14セット
- ・ バウムテスト描画用紙（100枚） 1セット

## 4. 納品場所・納品方法

納品場所：こども発達支援センター（福山すこやかセンター東館1階）

担当：新元（928－1351）

納品方法：搬入

## 5. 納入期限

2026年（令和8年）1月23日（金）

## No.19 仕様書

1 品名                ボールプール

2 品質規格その他

【参考品】

サクラ

ボールプール（商品コード 257-141750）

又は次の条件を満たす同等品とする。

【同等条件】

- ・パネル4枚・中敷マット1枚のセットになっていること
- ・寸法：内寸180×180×40cm（±10cm）
- ・重量：25.2kg（±1kg）
  
- ・材質：パネル外被：ターポリン  
          パネル芯材：ポリエチレン、ラワン合板  
          マット：EVA
  
- ・折りたたみ収納が可能なこと
- ・面ファスナー連結式であること
- ・防炎・抗菌仕様であること

3 数量

1 式

4 納品場所

福山市立湯田幼稚園（福山市神辺町川北1120番地）

5 納品方法

搬入

※搬入の日程については、必ず事前に湯田幼稚園（084-962-2095）と協議し調整すること。

6 納入期限

2026年（令和8年）1月23日（金）

7 その他

参考品以外で見積りをされる場合は、規格・仕様等が確認できるものを見積書に添付し、提出すること。

## No.20 仕 様 書

### 1 品 名

ホスピタルワゴン

### 2 品質規格その他

(参考品)

・サンワ シングルメディカルワゴン 110-207 ※同等品可

(同等条件)

- ・サイズ：(幅) 60 cm (± 3 cm) × (奥行) 45 cm (± 3 cm) × (高さ) 70～80 cm
- ・材質：天板／ステンレス
- ・ストッパー付きのキャスターがついていること
- ・タオル掛けが付いていること
- ・棚板の高さ調整が可能なこと
- ・扉に鍵が付いていること
- ・扉より上に引き出しが1つあること

※参考品以外で見積もりを提出する場合は、仕様が確認できるカタログ等を見積書に添付すること。

### 3 納品場所及び数量

福山市立西深津小学校 保健室 1 台

### 4 納品方法等

搬入／既存品処分 (1 台)

### 5 納入期限

2026年(令和8年)1月23日(金)

## No. 21 仕様書

### 1 品名

ばら植栽用鉢

### 2 品質規格その他

同等条件：プラスチック製、円形型、直径 30～32cm、高さ 30cm～35cm

底面にスリット状の排水穴があるもの

色は濃緑色又は黒色

#### 【参考品】

①アップルウェアー バラ鉢 グリーン 10号 (310377)

②リッチェル バラ鉢 ダークグリーン 10号 (B01LXNIULD)

③大和プラスチック ローズガーデンポット グリーン 10号

### 3 数量

150 個

### 4 納品場所・納品方法

(1) 納品場所：福山市緑化センター（福山市一文字町 2-1）

担当：福山市 市民局 まちづくり推進部 ばらのまちづくり課 蔵本

(TEL：084-928-1210)

(2) 納品方法：搬入

### 5 納入期限

2026 年（令和 8 年）1 月 20 日（火）

### 6 特記事項

輸送に係る経費については、契約金額に含めること。

## No.22 仕 様 書

品 名： ダストボックス

参 考 品： TERAMOTO  
P115 ワイドペールST 800L  
(DS-259-080-0)

同等条件： サイズ：W1475×D750×H1145 (mm) (各±1mm)  
重量：38.1kg (各±1kg)  
容量：800ℓ以上であること  
その他：キャスター付きであること  
排水口付きであること  
前扉が開く仕様であること  
完成品で納品できること

数 量： 1個

納品方法： 搬入

納品場所： 福山市立西山手保育所

納入期限： 2026年1月31日

そ の 他：参考品以外で参加する場合は、見積書に仕様等が確認できるカタログ等（写し可）を添付すること。

2025年度(令和7年度)

No.23-1 消防吏員ヘッドライト  
(防火帽用)仕様書

福山地区消防組合消防局



## 消防吏員ヘッドライト(防火帽用)仕様書

この仕様書は、福山地区消防組合消防局(以下「消防局」という。)が発注する消防吏員ヘッドライト(防火帽用)について定める。

### 1 総則

- (1) 応札者は、応札前に本仕様書を熟知し応札すること。
- (2) 本仕様書の疑義については、消防局課員に質問しその指示によって施行完成すること。細部については、消防局課員が別に指示することがあるが本仕様書に記載されていない部分についても当然必要と認められる部分については良心的に施行すること。
- (3) ヘッドライト本体、シリコン製ヘッドバンドは同封するものとし、1組ごとに良質な袋または箱に入れること。
- (4) 本仕様書の解釈について疑問の点は、消防局と十分な協議を行うこと。
- (5) 納入場所・納入方法 消防局総務課・搬入
- (6) 納入期限 2026年(令和8年) 3月27日(金)
- (7) 数 量 24個

### 2 防火帽用ヘッドライト品質・規格・構造

- (1) 参考型式  
ペツル ピクサ1 又は同等品以上とすること。
- (2) 消防局が使用している防火帽(船山(株)FKT-1402EN)にシリコン製ヘッドバンドを用い取り付け可能なものであること。
- (3) ヘッドライト本体の大きさは概ね縦5cm、横10cm、厚さ5cm程度のものとし、形状は箱型であって円筒形のものでないこと。  
また、シリコン製ヘッドバンド1本及びプラスチック製アジャスター2個を付属させること。
- (4) ヘッドバンドはシリコン製で長さ85cm、幅20～25mm、厚さ2mmとし指定する箇所に「福山消防」と印字すること。  
なお、文字の字体・大きさ等については別途指示する。
- (5) ライトはLED1個以上を使用すること。
- (6) 光束は60ルーメン以上とすること。
- (7) 耐水性については水深1m防水以上とし、保護等級はIP67以上とすること。
- (8) 防爆性能を有すること。
- (9) 電子制御機能付とし、電池の残量がわずかになるまで光の強さを一定に保つ構造であること。
- (10) スイッチはダイヤル式とすること。
- (11) 角度調整機能付(可動範囲45°)とすること。
- (12) 電源は単3アルカリ電池2本とし、ニッケル水素充電地・リチウム電池も使用可能なこと。またへ

ヘッドライト本体内に電池を収納すること。

(13) 電源を含めた重量は160g以下とすること。

### 3 その他

ヘッドライト本体:同等品で応札する場合は、見積書提出時に性能が分かる書類(カタログ等)を添付すること。

2025年度(令和7年度)

No.23-2 消防吏員ヘッドライト  
(保安帽用)仕様書

福山地区消防組合消防局

## 消防吏員ヘッドライト(保安帽用)仕様書

この仕様書は、福山地区消防組合消防局(以下「消防局」という。)が発注する消防吏員ヘッドライト(保安帽用)について定める。

### 1 総則

- (1) 応札者は、応札前に本仕様書を熟知し応札すること。
- (2) 本仕様書の疑義については、消防局課員に質問しその指示によって施行完成すること。細部については、消防局課員が別に指示することがあるが本仕様書に記載されていない部分についても当然必要と認められる部分については良心的に施行すること。
- (3) ヘッドライト本体、シリコン製ヘッドバンドは同封するものとし、1組ごとに良質な袋または箱に入れること。
- (4) 本仕様書の解釈について疑問の点は、消防局と十分な協議を行うこと。
- (5) 納入場所・納入方法 消防局総務課・搬入
- (6) 納入期限 2026年(令和8年) 3月27日(金)
- (7) 数 量 24 個

### 2 保安帽用ヘッドライト品質・規格・構造

- (1) 参考型式  
ペツル アリア I 又は同等品以上とすること。
- (2) 消防局が使用している保安帽にシリコン製ヘッドバンドを用い取り付け可能なものとし、落下・衝撃・圧碎等に耐えうるものであること。
- (3) ヘッドライト本体の大きさは概ね縦4cm、横6cm、厚さ4cm程度のものし、形状は箱型であって円筒形のものでないこと。  
また、シリコン製ヘッドバンド1本及びプラスチック製アジャスター2個を付属すること。
- (4) ヘッドバンドはシリコン製で長さ85cm、幅20～25mm、厚さ2mmとし指定する箇所に「福山消防」と印字すること。  
なお、文字の字体・大きさ等については別途指示する。
- (5) ライトはLED1個以上を使用すること。
- (6) 光束は250ルーメン以上とすること。
- (7) 2段階以上の照射レベルに切替が可能であること。
- (8) 耐水性については全天候型以上とし、保護等級はIPX4以上とすること。
- (9) スイッチはプッシュ式とすること。
- (10) 角度調整機能付とすること。
- (11) 電源は単4アルカリ電池3本とし、リチウム電池も使用可能とすること。
- (12) 電源を含めた重量は90g以下とすること。(ヘッドライト本体の重さであり、シリコン製ヘッドバンド

の重量は除く。)

### 3 その他

ヘッドライト本体:同等品で応札する場合は、見積書提出時に性能が分かる書類(カタログ等)を添付すること。

2025年度(令和7年度)

## No.24 消防吏員編上長靴仕様書

福山地区消防組合消防局

# 消防吏員編上長靴仕様書

この仕様書は、福山地区消防組合消防局(以下「消防局」という。)が発注する消防吏員用編上長靴について定める。

## 1 総則

- (1) 応札者は、応札前に本仕様書を熟知し応札すること。
- (2) 本仕様書の疑義については、消防局課員に質問し、その指示によって施行完成すること。細部については、消防局課員が別に指示することがあるが、本仕様書に記載されていない部分についても当然必要と認められる部分については良心的に施行すること。  
なお、詳細については消防局で管理している見本を参照のこと。
- (3) 製品完成の際は、消防局の指示によって検査を受け、手直しの必要がある場合は指定の日時までこれを完了すること。なお、消防局課員が製作中に検査を行う場合がある。
- (4) 製品は1足ごとに良質な袋に入れ、サイズ等が容易に確認できるようにすること。
- (5) 本仕様書の解釈について疑問の点は、消防局と十分な協議を行うこと。
- (6) 納入場所・納入方法: 消防局 総務課・搬入
- (7) 納入期限 2026年(令和8年)3月27日(金)
- (8) 数 量 24足
- (9) 採寸については、2026年(令和8年)1月18日(日)午前中に消防局で実施予定。

## 2 規格等

- (1) JIS T8101(安全靴)及びJIS T8103(静電靴)に規定する試験方法又は準拠した方法により試験し、適合したものでなければならない。
- (2) 消防隊員用個人防火装備に係るガイドライン(2022年版)に適合したものでなければならない。  
(参考品)
  - ・株式会社赤尾製SG-AO型GS2
  - ・株式会社イマジョー製TX777
  - ・赤城工業株式会社AK-277

## 3 構造及び寸法

### (1) 構造

靴の構造は、つま先に鋼製先しんを装着、靴底は踏み抜き防止板入りとし、外側には脱ぎ履きを容易にするサイドファスナーを取り付けた構造とする。

### (2) 寸法

サイズは次表のとおりとする

(単位:cm)

23.5	24.0	24.5	25.0	25.5	26.0	26.5	27.0	27.5	28.0	28.5
------	------	------	------	------	------	------	------	------	------	------

#### 4 品質及び外観

- (1) 靴は仕上げが良好で、形状が均整かつ堅固なもので、傷、斑点、汚れ、その他著しく外観を損なうような欠点がないものとする。
- (2) 本体の色は黒色とし、つま先及び筒周り等に黄色を使用し、暗所での視認性を向上させる外観とする。



2025年度(令和7年度)

No.25 消防吏員消防活動手袋(ケブラー手袋(長))仕様書

福山地区消防組合消防局

# 消防吏員消防活動手袋(ケブラー手袋(長))仕様書

この仕様書は、福山地区消防組合消防局(以下「消防局」という。)が発注する消防吏員消防活動手袋(ケブラー手袋(長))について定める。

## 1 総則

- (1) 応札者は、応札前に本仕様書を熟知し応札すること。
- (2) 本仕様書の疑義については、消防局課員に質問し、その指示によって施行完成すること。細部については、消防局課員が別に指示することがあるが、本仕様書に記載されていない部分についても当然必要と認められる部分については、良心的に施行すること。  
なお、詳細については、消防局で管理している見本を参照のこと。
- (3) 製品は、1双ごとに袋に入れ、サイズ等が容易に確認できるようにすること。
- (4) 本仕様書の解釈について疑問の点は、消防局と十分な協議を行うこと。
- (5) 納入場所・納入方法 消防局総務課・搬入
- (6) 納入期限 2026年(令和8年)3月27日(金)
- (7) 数 量 48双(同一のメーカーのものとする)
- (8) 採寸については、2026年(令和8年)1月18日(日)午前中に消防局で実施する。

## 2 品質・規格その他

消防活動手袋で、消防隊員用個人防火装備に係るガイドライン(2017.3 改定版)に対応するものであること。

参考型式

参考1 株式会社トンボ K-A175NV

参考2 ユアサグローブ株式会社 ISF-KC294NV

参考3 株式会社シモン KG-190NV

又は同等品以上とすること。

## 3 材質等

部 品 名	材料及び規格等
本体生地	表面:パラ系アラミド繊維 裏面:メタ系アラミド繊維
本体内装生地	中間層 透湿防水フィルム
	内層 綿
掌補強	牛セラミックレザー、牛本革又は牛防水革(厚さ約 0.7～0.9mm)

#### 4 構造

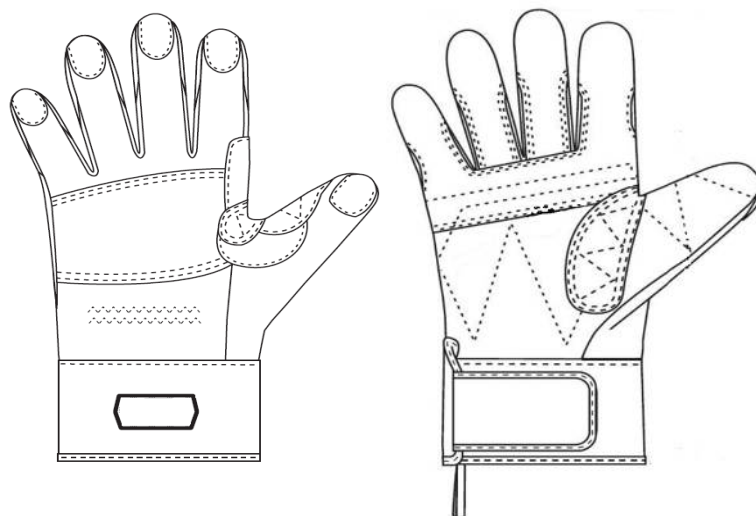
- (1)手袋本体は、指部平側に縫い目の無いガンカット裁断とし、手の平部等にたるみの出ない立体縫製とする。
- (2)手袋本体は、ケブラー繊維製ニット生地又はアラミド繊維を使用し、防水層に透湿防水フィルムを装着すること。
- (3)掌部の補強生地は、たるみ防止措置をし、各指先補強は 1 枚の生地で指平部から爪部まで巻き上げる様に縫製し指先側面も補強すること。
- (4)手袋の小指側袖口に、掌補強生地と同じ生地で三角状のマチを取付けること。
- (5)甲側中央部飾りに、クッションとして本体生地又は牛革にて二重に補強する。
- (6)甲側中央部の飾りと袖口の間に、絞りゴムを縫付ける。
- (7)袖口には面ファスナーベルトにより、脱着し易い構造とすること。
- (8)手袋内側に装着する内装は、中間層に透湿防水フィルムを装着し、内層に綿生地を装着する。
- (9)手袋内側に装着する内装は、両面テープ等でしっかり固定し、内装部が抜け落ちの無いようにする。
- (10)外観・掌補強形状、縫製方法については、概要図を参考にすること。

#### 5 その他

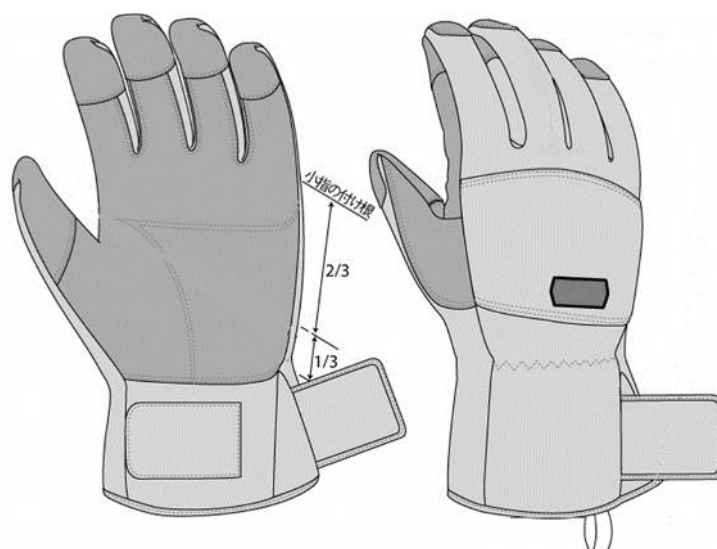
- (1)袖口面ファスナー(カフス受側)の裏側には、所属・氏名の書き込める氏名札とサイズ表示布を縫付けること。
- (2)サイズはSS・S・M・L・LL・3Lの6サイズとすること。
- (3)参考型式以外で見積りする場合は、見積書提出時に性能が分かる書類(カタログ等)を添付すること。

## 6 概要図

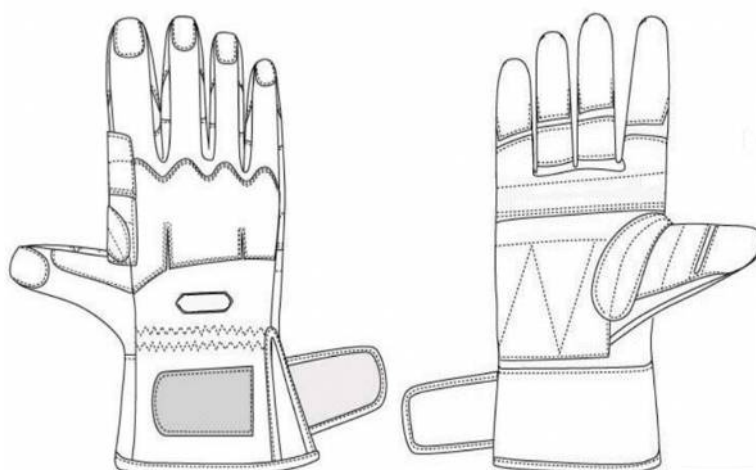
### 参考1



### 参考2



### 参考3



2025年度(令和7年度)

## No.26 消防吏員短靴仕様書

福山地区消防組合消防局

# 消防吏員短靴仕様書

この仕様書は、福山地区消防組合消防局（以下「消防局」という。）が発注する消防吏員用短靴について定める。

## 1 総則

- (1) 応札者は、応札前に本仕様書を熟知し応札すること。
- (2) 本仕様書の疑義については、消防局課員に質問し、その指示によって施行完成すること。細部については、消防局課員が別に指示することがあるが、本仕様書に記載されていない部分についても当然必要と認められる部分については良心的に施行すること。

なお、詳細については消防局で管理している見本を参照のこと。

- (3) 製品完成の際は、消防局の指示によって検査を受け、手直しの必要がある場合は指定の日時までにこれを完了すること。

なお、消防局課員が製作中に検査を行う場合がある。

- (4) 製品は1足ごとに良質な箱に入れ、サイズ等が容易に確認できるようにすること。
- (5) 本仕様書の解釈について疑問の点は、消防局と十分な協議を行うこと。
- (6) 納入場所・納入方法 消防局総務課・搬入
- (7) 納入期限 2026年(令和8年)3月27日(金)
- (8) 数 量 24 足

※男女の別については、契約後に消防局から連絡する。

- (9) 採寸については、2026年(令和8年)1月18日(日)午前中に消防局で実施予定。

## 2 型式等

- (1) 参考型式

ミドリ安全株式会社 MG1326 静電 又は 同等品以上とすること。

- (2) 製 法

靴の製法は、セメント式製法(C式製法)及び同等以上の製法とすること。

- (3) 型 式

靴の形式は、男性用はモカタイプスリッポン式短靴、女性用はローファータypesリッポン式短靴とすること。

## 3 各部の名称及び主要材料

- (1) 主要材料については次のとおりまたは同等品以上とすること。

### ア 甲 革

甲革は、厚さが均等で傷などの欠点がなく、牛クロムなめし法により製造した牛クロムなめし革を用いること。

イ 甲縫糸

甲縫糸は太さ及びより方は均等なもので、使用目的に適合する合成繊維糸を用いること。

ウ 中 底

中底は、柔軟かつ強じんて、吸湿性のある合成材を用いること。

エ 表 底

表底は、発泡ポリウレタンを用いること。

オ 付属品

付属品は、使用目的に適合したものを使用すること。

#### 4 構造及び寸法

(1) 構 造

靴の構造は、つま先部に合成材、先芯を装着したもので、履口にクッションを取り付け、表底に通気溝を設け、中底・中敷には通気穴を施した通気構造を兼ね備えたものとする。

表底は、クッション性の良い発泡ポリウレタンを使用し、底意匠は滑り止め機能を有する意匠とすることとし、靴底は静電気を除去する目的の静電気帯電防止機能がある構造とすること。

(2) 寸 法

男性用：4E(男子用)を準用し、サイズは次表のとおりとする。

(単位：cm)

23.0	23.5	24.0	24.5	25.0	25.5	26.0	26.5	27.0	27.5	28.0	29.0
------	------	------	------	------	------	------	------	------	------	------	------

女性用：EEE(女子用)を準用し、サイズは次表のとおりとする。(単位：cm)

22.0	22.5	23.0	23.5	24.0	24.5	25.0	25.5
------	------	------	------	------	------	------	------

#### 5 品質及び外観

靴は仕上げが良好で、形状が均整かつ堅固なもので、傷、斑点、汚れ、その他著しく外観を損なうような欠点がないものとする。

#### 6 表 示

(1) 表 底

靴の表底には、サイズ及び商標等を容易に消えない方法で表示すること。

(2) 個装箱

個装箱には、靴の品名、サイズ等を表示すること。

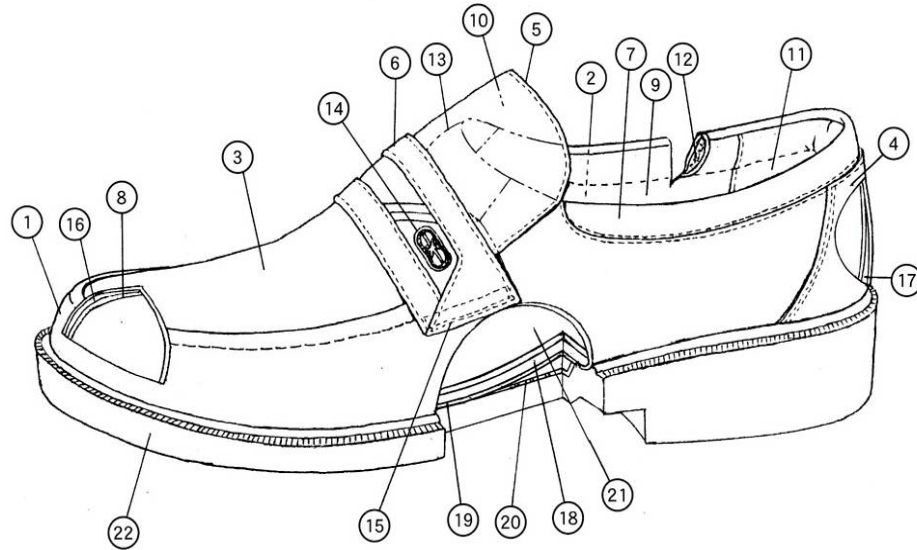
7 使用材料等

No	名 称	材 料 名	摘 要
1	先 革	牛クロムなめし革 黒	
2	腰 内 革	〃 〃	
3	モ カ 革	〃 〃	
4	腰 踵 革	〃 〃	
5	ベ ロ 革	〃 〃	
6	バ ン ド 革	〃 〃	
7	履 口 革	〃 〃	
8	先 裏 布	合成材(キルティング) 〃	厚さ 2.0 標準
9	腰 裏 布	合成材(マリーク) 〃	片面糊引加工
10	ベ ロ 裏	〃 〃	〃
11	す べ り	合成材	厚さ 0.8 以上
12	履 口 ス ポ ン ジ	ウレタンスポンジ	厚さ 5.0 標準
13	甲 ゴ ム	甲ゴム	幅 25
14	ワ ン ホ ー イ ン ト 美 錠	真鍮製	
15	甲 縫 糸	合成繊維糸	#30 番手相当
16	先 芯	合成材	厚さ 1.2 以上
17	月 型 芯	合成材	最厚部 1.7 以上
18	中 底	合成材(導電ライトレン)+プレスボード中継	厚さ 2.5 以上
19	中 物	導電スポンジ	厚さ 2.5 以上
20	踏 ま ず し ん	樹脂シャンク	厚さ 1.0 標準
21	中 敷	カップインソール (導電仕様)	アーチクッション付

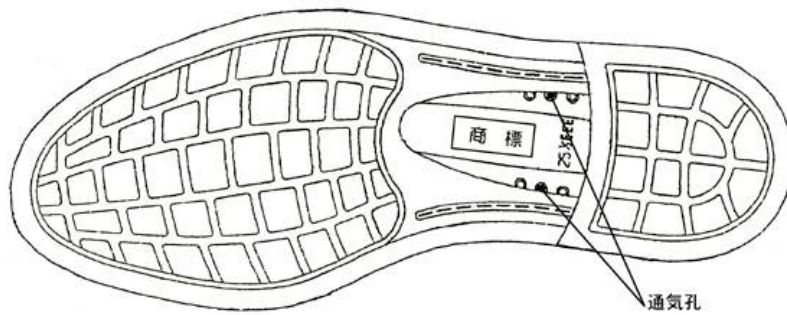


22	表	底	発泡ポリウレタン(静電配合)	
----	---	---	----------------	--

## 9 外観図



## 底意匠図



通気構造図

