

2025年度

堤防沿水路・7－1

福山市 南手城町四丁目 地内

水路改修工事 実施設計書

工 事 概 要	当初設計		第 1 回変更
	工事延長	L=20. 0m	
	水路幅	W=5. 8m	
	安定処理工	A=112m2	
	底張コンクリート工	L=20. 0m (A=114m2)	
	仮設工	一式	

## 特記仕様書

### 第1章 総則

#### 第1節 適用

- ・本特記仕様書は、水路改修工事（堤防沿水路・7－1）に適用する。
- ・本特記仕様書に記載のない事項については、次によるものとする。
- ・令和7年8月 広島県 土木工事共通仕様書、「設計図書（別冊図面、仕様書）」、「福山市建設工事執行規則」、「福山市工事検査技術基準」
- ・その他関連規格類
- ・小黑板情報電子化を実施しない工事写真について、監督員の承諾を得る必要はないものとする。

#### 第2節 工程表の提出について

- ・契約締結後14日以内に設計図書に基づいて、工程表を作成し、発注者に提出すること。工期の変更契約についても同様とする。

#### 第3節 地元への周知

- ・受注者は、監督員と協議し、地先住民、町内会長、土木常設員に工事着手及び工事完了の報告を行うこと。また、工事着手に先立ち地先住民及び貸借人には具体的な施工内容、方法、時期等の説明を行い、承諾を得ること。
- ・受注者は、工事着手の際に、あらかじめ沿線地権者に施工内容等についての説明を行い、承諾を得ること。

#### 第4節 工事に着手すべき期日について

- ・受注者は、工事開始日以降30日以内に工事着手しなければならない。

#### 第5節 法定外労災保険の付保について

- ・本工事は、法定外の労災保険契約の保険料を見込んでいる。

### 第2章 材料

#### 第1節 六価クロム溶出試験（及びタンクリーチング試験）

- ・本工事は「六価クロム溶出試験（及びタンクリーチング試験）」の対象工事であり、次の工種について、六価クロム溶出試験（及びタンクリーチング試験）を実施し、試験結果（計量証明書）を提出するものとする。なお、試験方法は、セメント及びセメント系固化材を使用した改良土の六価クロム溶出試験実施要領（案）によるものとする。
- ・土質条件、施工条件等により試験方法、検体数に変更が生じた場合は、監督員と協議するものとし、設計変更の対象とする。

#### 第2節 コンクリートの配合指定

- ・鉄筋コンクリート（呼び強度21及び24）の水セメント比については55%以下、無筋構造物のコンクリート（呼び強度18）の水セメント比については60%以下とすること。

### 第3章 施工条件

#### 第1節 検査期間

- ・本工事の工期は、工事検査期間として、14日間を見込んでいる。

#### 第2節 交通誘導警備員

- 1 片側交互通行及び通行止め等の交通制限を行う場合は、関係官公署の許可条件を遵守し、関係機関との協議を十分に行うこと。また、地域の地元関係者等周辺を利用する市民への周知徹底を図り、安全かつ円滑な交通を確保して事故発生の無いように努めること。
- 2 作業現場、作業用地内の整理整頓に留意して必要な安全施設の設置等を行い、関係者以外の立入りを禁止して危険防止に努めること。
- 3 本工事における交通誘導員は、交通誘導警備員Bを見込んでいる。尚、交通誘導警備員の実施伝票は原本を提出すること。

#### 第3節 任意仮設

- ・本工事に伴う以下の内容の仮設工は、積算用参考図に見込んでいる。なお、積算用参考図は任意仮設の積算内容を示したものであり、工事目的物を完成させるための一切の手段については、受注者の責任において定めるものとする。

#### 第4節 建設発生土（搬出）（建設発生土リサイクルプラント、建設発生土受入地又は建設発生土受入地（一時たい積））

- ・当該工事により発生する建設発生土は、公の関与する埋立地、建設発生土処分先一覧表に掲載されている建設発生土リサイクルプラント、建設発生土受入地又は建設発生土受入地（一時たい積）のいずれかに搬出するものとする。また、搬出先として、運搬費と受入費（平日の受入費用）の合計が最も経済的になる建設発生土リサイクルプラント、建設発生土受入地又は建設発生土受入地（一時たい積）を見込んでいる。したがって、正当な理由がある場合を除き残土処分に要する費用（単価）は変更しない。なお、工事発注後に明らかになったやむを得ない事情により、建設発生土処分先一覧表に掲載されている建設発生土リサイクルプラント、建設発生土受入地又は建設発生土受入地（一時たい積）への搬出が困難となった場合は、監督員と受注者が協議するものとする。
- ・搬出先においては、処分状況が確認できるよう、写真撮影を行うとともに、数量等が確認できるように計量伝票等を監督員に提出すること。
- ・実施伝票は原本を提出すること。

### 第4章 その他

#### 第1節 その他項目

- ・本特記仕様書及び設計図書に明示していない事項または、その内容に疑義が生じた場合は、監督員の指示を受けること。

# 総括情報表

変更回数 適用単価地区 単価適用日	0 70 福山市 00-07.11.01(0)		凡例 Co …コンクリート      As …アスファルト DT …ダンプトラック      BH …バックホウ CC …クローラクレーン      TC …トラッククレーン RTC…ラフテレーンクレーン
諸経費体系	1 公共(一般)		
	当世代	前世代	
工種 施工地域・工事場所区分 復興補正区分 週休補正区分 現場事務所等の貸与区分 I C T補正区分 冬期補正係数 緊急工事区分 前払金支出割合区分 契約保証区分	01 河川工事 04 一般交通影響有り(2) 00 補正なし 00 補正なし 00 補正なし 00 補正なし 00 補正なし 00 通常工事 0 % 00 補正無し 01 金銭的保証(0.04%)		
建設技能労働者や交通誘導員等の現場労働者にかかる経費として、労務費のほか各種経費（法定福利費の事業者負担額，労務管理費，安全訓練等に要する費用等）が必要であり，本積算ではこれらを現場管理費等の一部として率計上している。			

# 本工事費 内訳表

頁0 -0002

費目・工種・施工名称など	数量	単位	単価	金額	備考
本工事費					X1000
河川修繕					Y1B02 レベル1
河川土工	1	式			Y1B0201 レベル2
掘削工	1	式			Y1B020101 レベル3
掘削 【土質,施工方法,押土の有無】 【障害の有無,施工数量】	1	式			Y1B02010101 レベル4
床掘り 土砂 上記以外(小規模)		m3			SPK25040015 00
残土処理工	50	m3			単第0 -0001 表
	1	式			Y1B020108 レベル3
土砂等運搬 【土質】		m3			Y1B02010802 レベル4
土砂等運搬 小規模 土砂(岩塊・玉石混り土含む) DID区間有り 距離17.0km以下(12.0km超)	50	m3			SPK25040002 00
					単第0 -0002 表

# 本工事費 内訳表

頁0 -0003

費目・工種・施工名称など	数量	単位	単価	金額	備考
残土等処分		m3			Y1B02010803レベル4
【直接工事費に含まれる処分費等】 「処分費等」の取扱いによる					#0041
投棄料 草根混じり土	50	m3			F0000000001 00
地盤改良工	1	式			Y1A0103 レベル2
表層安定処理工	1	式			Y1A010301 レベル3
安定処理 【混合深さ,固化材100m2あたり使用量】 【固化材の種類】		m2			Y1A01030103レベル4
安定処理 混合深さ1m以下 2.5t/100m2 セメント系固化材 一般軟弱土用	112	m2			SPK25040024 00 単第0 -0003 表
底張工	1	式			Y1D0305 レベル2
底張コンクリート工	1	式			Y1D030605 レベル3

# 本工事費 内訳表

頁0 -0004

費目・工種・施工名称など	数量	単位	単価	金額	備考
底張コンクリート 【構造物種別,Co規格】		m3			Y1D03060504 レベル4
底張コンクリート工	114	m2			V0001 00 単第0 -0004 表
鉄筋 【鉄筋材料規格・径】		t			Y1A01080404 レベル4
鉄筋工 SD345_D13 一般構造物 [規]10t未満	0.73	t			SS000099 00 単第0 -0006 表
基礎砕石 【砕石規格】		m3			Y1M02060401 レベル4
基礎砕石 砕石の厚さ7.5cmを超え12.5cm以下 砕石(各種)	110	m2			SPK25040034 00 単第0 -0007 表
型枠 【型枠の種類】		m2			Y1A01080407 レベル4
型枠 一般型枠 鉄筋・無筋構造物	0.9	m2			SPK25040159 00 単第0 -0008 表
仮設工	1	式			Y1B0208 レベル2

# 本工事費 内訳表

頁0 -0005

費目・工種・施工名称など	数量	単位	単価	金額	備考
任意仮設					Y1B020804 レベル3
	1	式			
任意仮設					Y1B02080401 レベル4
	1	式			
任意仮設工					V0002 00
	1	式			単第0 -0009 表
【直接工事費に含まれる処分費等】 「処分費等」の取扱いによる					#0041
任意処分費					V0005 00
	1	式			単第0 -0022 表
交通管理工					Y1B020821 レベル3
	1	式			
交通誘導警備員					Y1B02082101 レベル4
		人			
交通誘導警備員B					R0369 00
	18	人			
* * 直接工事費 * * #0020計=支給品等(材料),無償貸付					



# 本工事費 内訳表

頁0 -0006

費目・工種・施工名称など	数量	単位	単価	金額	備考
技術管理費					Z0006
技術管理費					YZZ06 レベル2
技術管理費	1	式			YZZ06001 レベル3
土質試験費	1	式			YZZ06001001 レベル4
【機器単体費】 共通仮設費[対象外]，現場管理費[対象外] 一般管理費[対象外]		式			#0046
環境庁告示第46号溶出試験 六価クロム溶出試験費 試験方法2	1	試料			TH003914 00
共通仮設費率分					Z0019
計算情報..... 対象額..... 率.....					
* * 共通仮設費計 * *					

# 本工事費 内訳表

頁0 -0007

費目・工種・施工名称など	数量	単位	単価	金額	備考
* * 純工事費 * *					
現場管理費 計算情報..... 対象額..... 率.....					
* * 工事原価 * *					
一般管理費率分 計算情報..... 対象額..... 率.....					前払補正率...
契約保証費 計算情報..... 対象額..... 率.....					当初請対額 当初対象額
一般管理費計					
* * 工事価格 * *					
* * 消費税相当額 * * 計算情報..... 対象額..... 率.....					
* * 工事費計 * *					

## 本工事費 内訳表

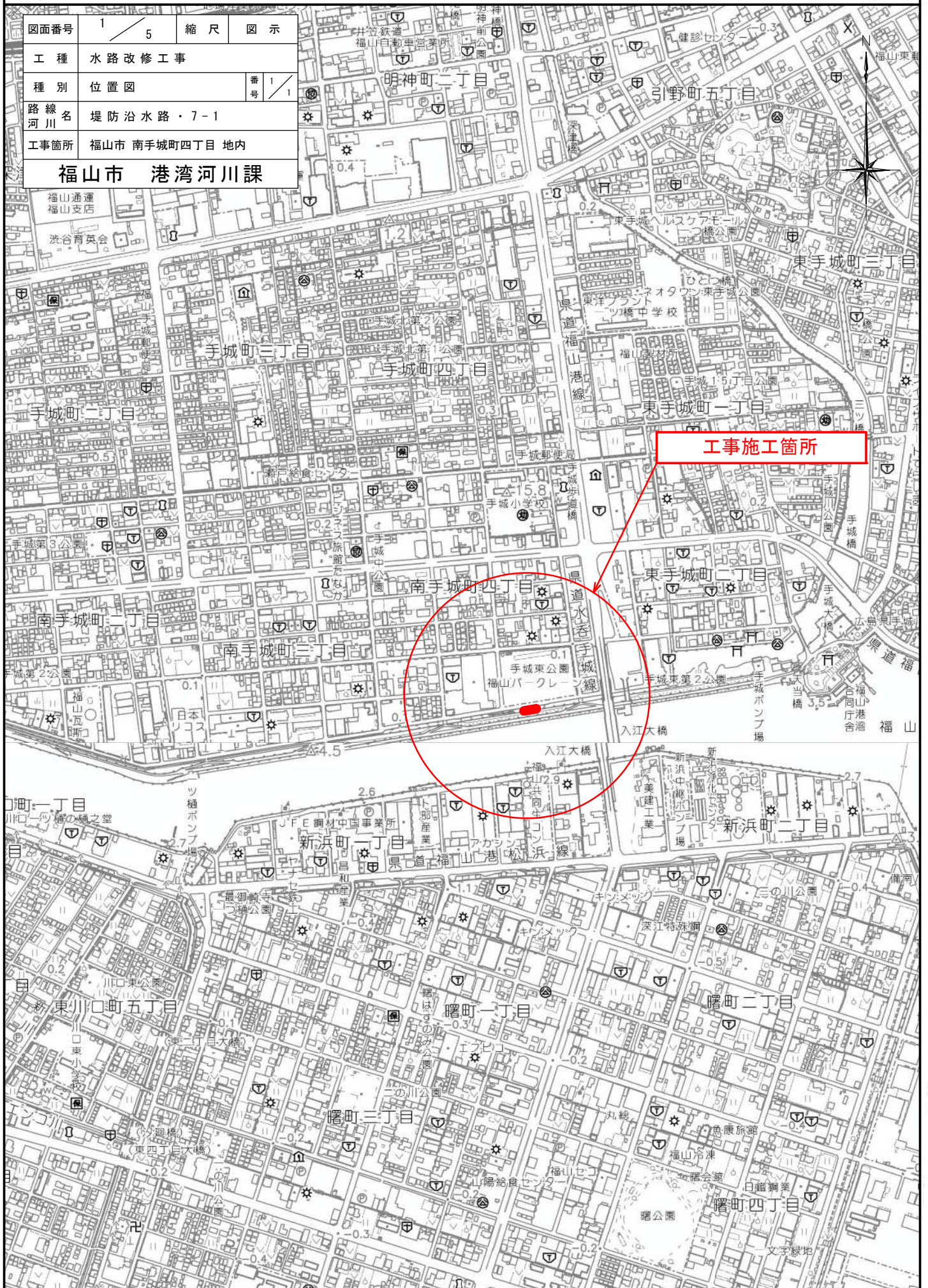
頁0 -0008

[illegible]



# 位置図 S=1/10,000

図面番号	1 / 5	縮 尺	図 示	
工 種	水路改修工事			
種 別	位 置 図		番 号	1 / 1
路 線 名	堤 防 沿 水 路 ・ 7 - 1			
工事箇所	福山市 南手城町四丁目 地内			
福山市 港湾河川課				





図面番号	2/5	縮尺	図示
工 種	水 路 改 修 工 事		
種 別	平 面 図		番 号 1/1
路 線 名 河 川	堤 防 沿 水 路 ・ 7 - 1		
工事箇所	福山市南手城町四丁目地内		
福山市 港灣河川課			

作成年月 2025年11月

平面図  
S=1/500



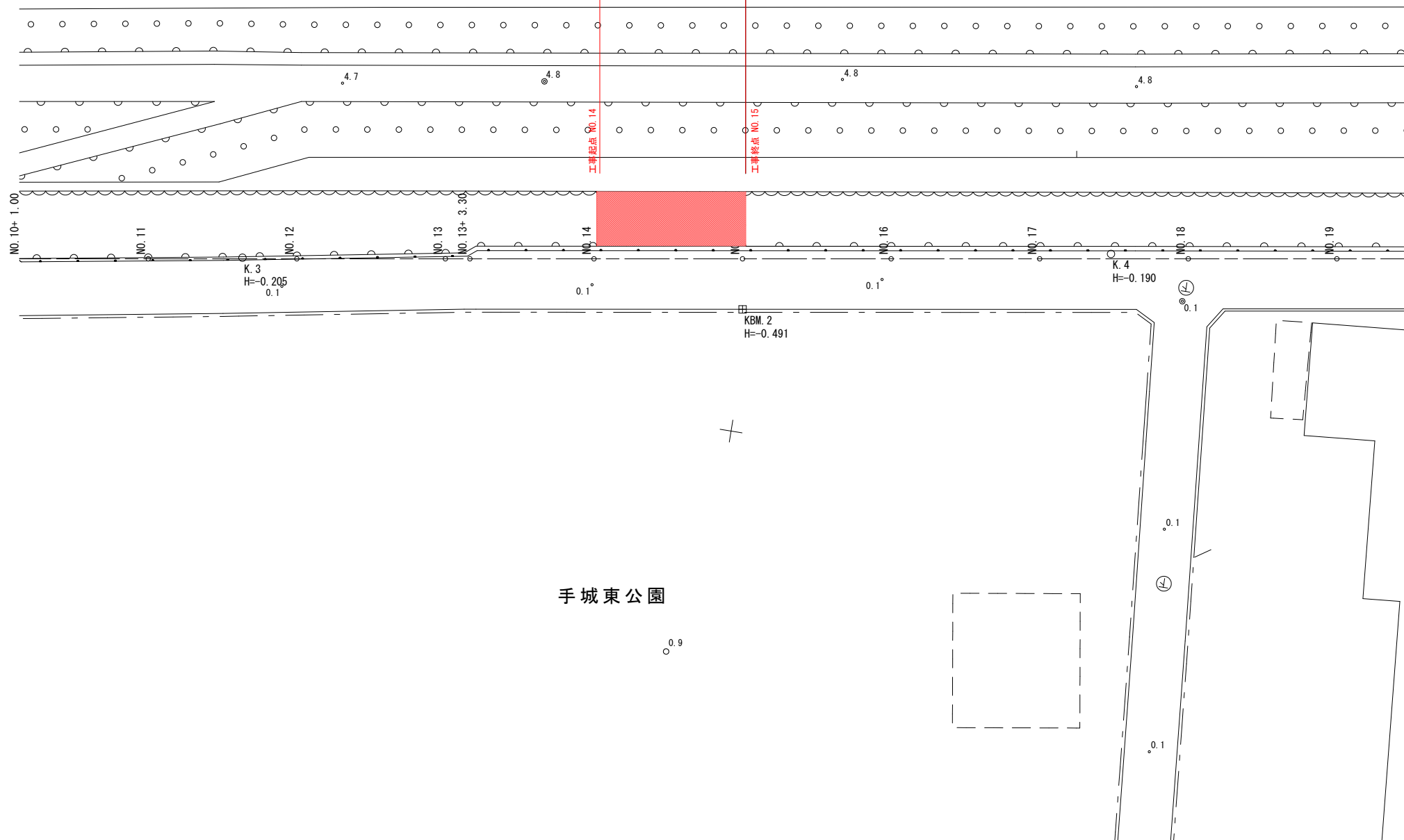
工事延長 L=20.0m

水路幅  $W=5.8\text{m}$

安定处理工  $A=112\text{m}^2$

底張コンクリート工 L=20.0m (A=114m<sup>2</sup>)

仮設工 一式





図面番号	4/5	縮尺	図示
工種	水路改修工事		
種別	各種計画図	番号	1/1
路線名	堤防沿水路・7-1		
工事箇所	福山市南手城町四丁目地内		
福山市 港湾河川課			

作成年月 2025年11月

## 横断面

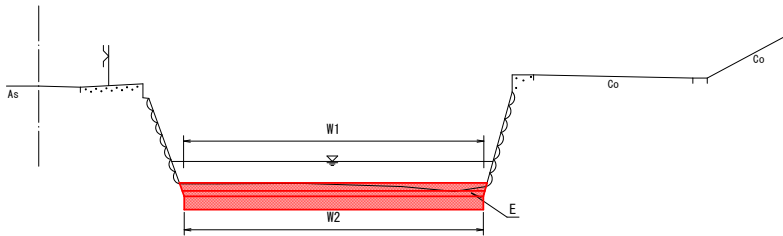
S=1/100

大型土のう製作・設置・撤去  
N=6袋  
止型枠  
W=5.68 H=0.15

起点

## 標準横断面

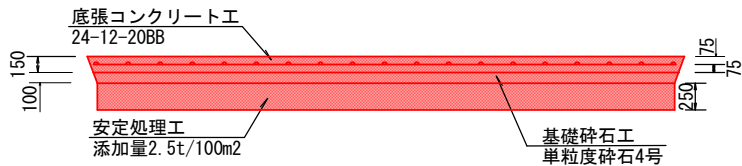
S=1/100



W1=底張コンクリート幅 E=床掘  
W2=安定処理・基礎砕石幅

## 構造図

S=1/50



N0.14

FH=-2.124

DL=0.00

W1=5.68  
W2=5.61 E=2.6

D=20.00

N0.15

FH=-2.090

DL=0.00

W1=5.68  
W2=5.62 E=2.3

大型土のう製作・設置・撤去  
N=6袋

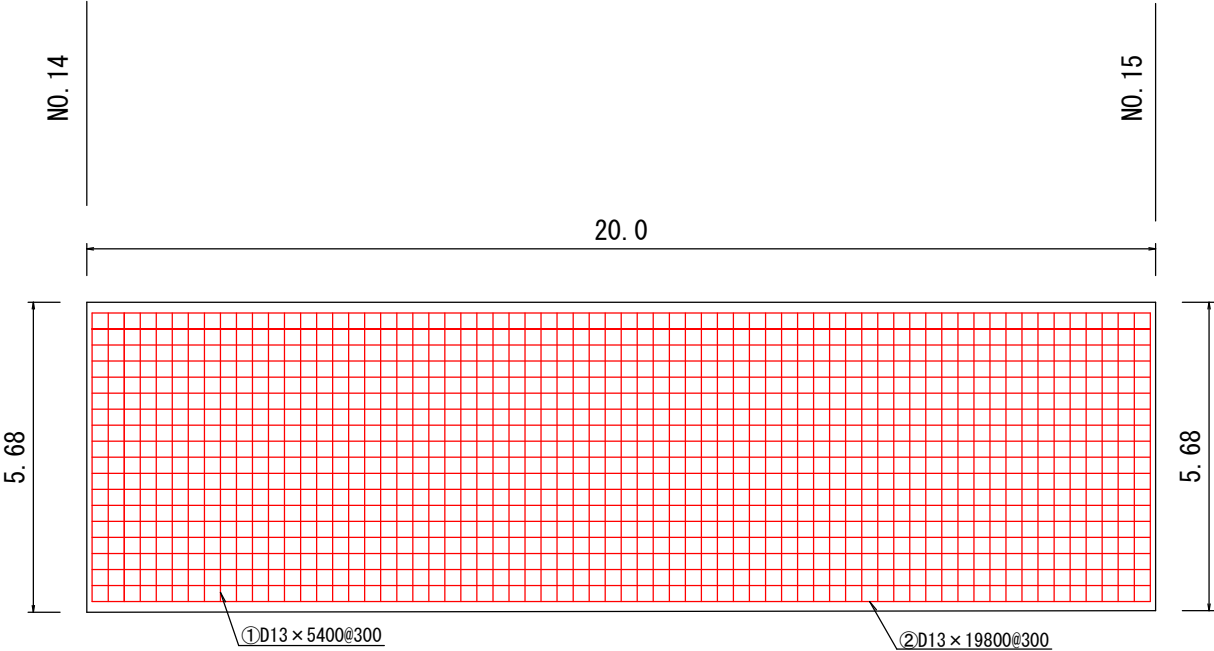
終点

図面番号	5/5	縮 尺	図 示
工 種	水 路 改 修 工 事		
種 別	鉄 筋 配 筋 図	番 号	1/1
路 線 名 河 川 名	堤 防 沿 水 路 ・ 7 - 1		
工事箇所	福山市南手城町四丁目地内		
福山市 港灣河川課			

作成年月 2025年11月

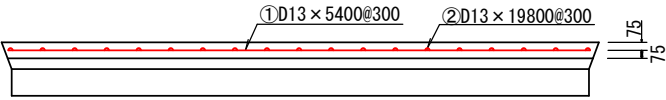
鉄筋展開図

S=1:100



構造図

S=1/50



※スペーサは4個/m<sup>2</sup>設置すること。

一式当たり

	径	長さ	本数	単位質量	一本当り質量	質量
①	D13	5400	67	0.995	5.373	359.991
②	D13	19800	19	0.995	19.701	374.319

合計 734.310kg



図面番号	1/1	縮 尺	図 示
工 種	水 路 改 修 工 事		
種 別	仮 設 図（ 参 考 図 ）	番 号	1/1
路 線 名 河 川 名	堤 防 沿 水 路 ・ 7 - 1		
工事箇所	福山市南手城町四丁目地内		
福山市 港灣河川課			

作成年月 2025年11月

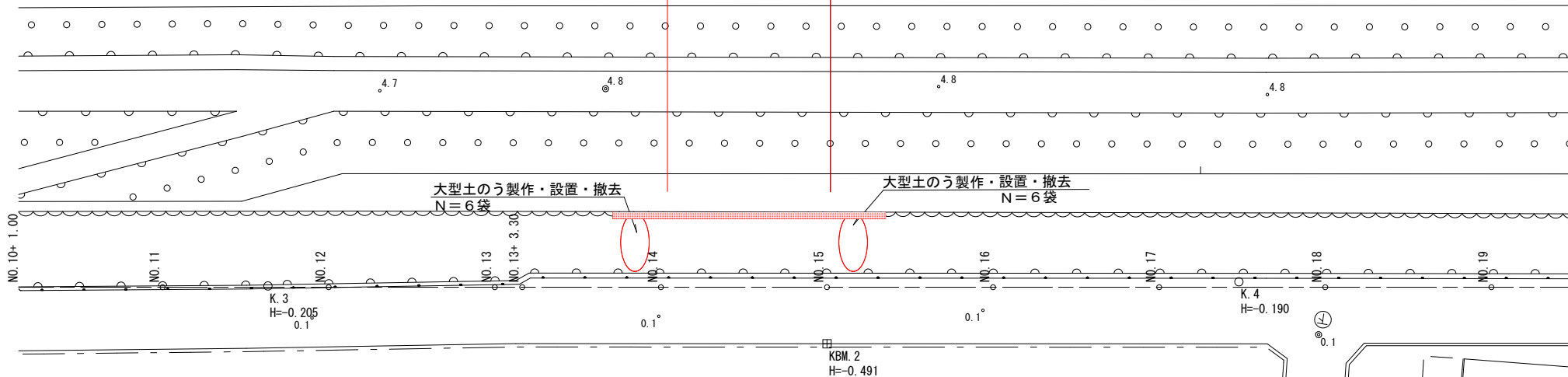
平面図  
S=1/500



参 考 図

工事延長 L=20.0m

架樋工 L=30.0m



架樋工横断面図

S=NON



## 参 考 图 书

# 施工単価表

床掘り  
土砂 上記以外(小規模)  
機械構成比: 18.73% 労務構成比: 74.16% 材料構成比: 7.11% 市場単価構成比: 0.00% 標準単価: 2,247.40000

SPK25040015 単第0 -0001 表 1 m3 当り

代表機労材規格(積算地区)	構成比	単価(積算地区)	代表機労材規格(東京地区)	単価(東京地区)	備考
バックハウ(クローラ型) 後方超小旋回型・排2 山積0.28/平積0.2m3	18.73%		バックハウ(クローラ型) 後方超小旋回型・排2 山積0.28/平積0.2m3		MTPC00083 MTPT00083
運転手(特殊)	40.26%		運転手(特殊)		RTPC00006 RTPT00006
普通作業員	33.90%		普通作業員		RTPC00002 RTPT00002
軽油 パトロール給油,2~4KL積載車給油	7.11%		軽油パトロール給油		TTPC00013 TTPT00013
積算単価			積算単価		EP001
A=1 土砂 E=1 -(全ての費用)			B=5 上記以外(小規模)		

# 施工単価表

頁0 -0010

土砂等運搬

小規模 土砂(岩塊・玉石混り土含む)

機械構成比: 26.52%

SPK25040002

DID区間有り

距離17.0km以下(12.0km超)

労務構成比: 61.90%

材料構成比: 11.58%

市場単価構成比: 0.00%

単第0 -0002 表

1

標準単価:

m3

当り

4,194.30000

代表機労材規格(積算地区)	構成比	単価(積算地区)	代表機労材規格(東京地区)	単価(東京地区)	備考
ダンプトラック[オンロード・ディーゼル] 4t積級 (タイヤ損耗費及び補修費(良好)を含む)	26.52%		ダンプトラック[オンロード・ディーゼル] 4t積級 (タイヤ損耗費及び補修費(良好)を含む)		MTPC00017T1 MTPT00017T1
運転手(一般)	61.90%		運転手(一般)		RTPC00007 RTPT00007
軽油 パトロール給油,2~4KL積載車給油	11.58%		軽油パトロール給油		TTPC00013 TTPT00013
積算単価			積算単価		EP001
A=2 小規模 C=1 土砂(岩塊・玉石混り土含む) F=51 距離17.0km以下(12.0km超)			B=5 バックホウ山積0.28m3(平積0.2m3) D=2 DID区間有り		

# 施工単価表

頁0 -0011

安定処理

SPK25040024

単第0 -0003 表

混合深さ1m以下 2.5t/100m2

セメント系固化材 一般軟弱土用

1

m2 当り

機械構成比: 6.13%

労務構成比:

42.59%

材料構成比:

51.28%

市場単価構成比:

0.00%

標準単価:

2,202.00000

代表機労材規格(積算地区)	構成比	単価(積算地区)	代表機労材規格(東京地区)	単価(東京地区)	備考
<賃>バックハウ(クローラ型クレーン機能付) 山積0.8m3(平積0.6)吊能力2.9t 排1~3,2011,2014	5.49%		バックハウ [クローラ型クレーン付] 排ガス型(第2次)山積0.8m3吊2.9t		KTPC00006 KTPT00006
<賃>振動ローラ(ハンドガイド式) 質量0.6~0.7t	0.64%		振動ローラ(舗装用) [ハンドガイド式] 質量0.6~0.7t		KTPC00071 KTPT00071
土木一般世話役	11.62%		土木一般世話役		RTPC00009 RTPT00009
運転手(特殊)	10.84%		運転手(特殊)		RTPC00006 RTPT00006
特殊作業員	10.61%		特殊作業員		RTPC00001 RTPT00001
普通作業員	9.52%		普通作業員		RTPC00002 RTPT00002
セメント系固化材 一般軟弱土用・フレコンパック 【地区単価×固化材100m2当り使用量(t)】	46.29%		セメント系固化材 特殊土用・フレコン・1tパック 【標準数量 5.25t/100m2】		TTPC00050 TTPT00397
軽油 パトロール給油,2~4KL積載車給油	4.99%		軽油パトロール給油		TTPC00013 TTPT00013
積算単価			積算単価		E9999

## 施工単価表

頁0 -0012

## 安定処理

SPK25040024

单第0 -0003 表

混合深さ1m以下 2.5t/100m<sup>2</sup>

セメント系固化材 一般軟弱土用

1

m2 当り

機械構成比: 6.13%      勞務構成比:

42.59% 材料構成比: 51.28%

市場単価構成比: 0.00%

標準単価：

2,202.00000

[illegible]

## 施工単価表

頁0 -0013

## 底張コンクリート工

V0001

單第0 -0004 表

1 m2 当り

[illegible]

# 施工単価表

頁0 -0014

コンクリート

SPK25040157

単第0 -0005 表

無筋・鉄筋構造物 24-12-25(20)BB

コンクリートポンプ車打設

1

m3 当り

機械構成比: 3.88% 労務構成比:

16.39% 材料構成比: 79.73%

市場単価構成比: 0.00%

標準単価:

27,663.00000

代表機材規格(積算地区)	構成比	単価(積算地区)	代表機材規格(東京地区)	単価(東京地区)	備考
コンクリートポンプ車 トラック架装・ブーム式 圧送能力90～110m3/h	3.85%		コンクリートポンプ車 トラック架装・ブーム式 圧送能力90～110m3/h		MTPC00050 MTPT00050
その他(機械)			その他(機械)		EK009
普通作業員	8.53%		普通作業員		RTPC00002 RTPT00002
土木一般世話役	2.91%		土木一般世話役		RTPC00009 RTPT00009
特殊作業員	2.76%		特殊作業員		RTPC00001 RTPT00001
運転手(特殊)	1.75%		運転手(特殊)		RTPC00006 RTPT00006
その他(労務)			その他(労務)		ER009
レディーミクストコンクリート指定品 呼び強度24,スランプ12,粗骨材20(25) W/C(55%),種別(高炉)	78.96%		生コンクリート 高炉 24-12-25(20) W/C 55%		TTPC00343 TTPT00343
軽油 パトロール給油,2～4KL積載車給油	0.77%		軽油パトロール給油		TTPC00013 TTPT00013



## 施工単価表

頁0 -0015

## コンクリート

SPK25040157

单第0 -0005 表

無筋・鉄筋構造物 24-12-25(20)BB

## コンクリートポンプ車打設

1

m3 当り

機械構成比: 3.88%      勞務構成比:

16.39%

材料構成比: 79.73%

市場単価構成比: 0.00%

標準単価：

27,663.00000

[illegible]

## 施工単価表

頁0 -0016

鉄筋工  
SD345\_D13

SS000099

單第0 -0006 表

一般構造物 [規]10t未滿

1 t 当り

[illegible]

# 施工単価表

頁0 -0017

基礎碎石 SPK25040034 単第0 -0007 表  
 碎石の厚さ7.5cmを超え12.5cm以下 碎石(各種) 1 m2 当り  
 機械構成比: 5.33% 労務構成比: 78.32% 材料構成比: 16.35% 市場単価構成比: 0.00% 標準単価: 1,263.60000

代表機労材規格(積算地区)	構成比	単価(積算地区)	代表機労材規格(東京地区)	単価(東京地区)	備考
<賃>バックホウ(クローラ型) 山積0.8m3(平積0.6) 排1～3,2011,2014	5.30%		バックホウ クローラ型 山積0.8m3(平積0.6m3)		KTPC00018 KTPT00018
その他(機械)			その他(機械)		EK009
普通作業員	37.64%		普通作業員		RTPC00002 RTPT00002
特殊作業員	15.90%		特殊作業員		RTPC00001 RTPT00001
運転手(特殊)	14.75%		運転手(特殊)		RTPC00006 RTPT00006
土木一般世話役	9.49%		土木一般世話役		RTPC00009 RTPT00009
その他(労務)			その他(労務)		ER009
単粒度碎石 30mm～20mm 4号	11.39%		再生クラッシャーラン RC-40		F0000000003 TTPT00008
軽油 パトロール給油,2～4KL積載車給油	4.93%		軽油パトロール給油		TTPC00013 TTPT00013

## 施工単価表

頁0 -0018

## 基礎碎石

SPK25040034

单第0 -0007 表

碎石の厚さ7.5cmを超え12.5cm以下

碎石(各種)

1

m2 当り

機械構成比: 5.33%      勞務構成比:

78.32%

材料構成比: 16.35%

市場単価構成比: 0.00%

標準単価：

1,263.60000

[illegible]

# 施工単価表

型枠  
一般型枠  
機械構成比: 0.00%

SPK25040159  
鉄筋・無筋構造物  
労務構成比: 100.00%

材料構成比: 0.00%

市場単価構成比: 0.00%

単第0 -0008 表

1  
標準単価:

m2 当り  
10,100.00000

代表機労材規格(積算地区)		構成比	単価(積算地区)	代表機労材規格(東京地区)		単価(東京地区)	備考
型わく工		46.66%		型わく工			RTPC00010 RTPT00010
普通作業員		25.14%		普通作業員			RTPC00002 RTPT00002
土木一般世話役		9.51%		土木一般世話役			RTPC00009 RTPT00009
その他(労務)				その他(労務)			ER009
積算単価				積算単価			EP001
A=1 C=1	一般型枠 -(全ての費用)			B=1	鉄筋・無筋構造物		

## 施工単価表

頁0 -0020

任意仮設工

V0002

單第0 -0009 表

1 式 当り

[illegible]

## 施工単価表

頁0 -0021

機-18\_ラフテレーンクレーン運転  
25t吊

S9000053

單第0 -0010 表

## 排出ガス対策型2次基準

1

目 当り

[illegible]

## 施工単価表

頁0 -0022

土のう

V0003

单第0 -0011 表

1 式 当り

[illegible]



# 施工単価表

頁0 -0023

大型土のう製作・設置(RTC設置)

SHD10005

単第0 -0012 表

10 袋 当り

名称・規格など	数量	単位	単価	金額	備考
土木一般世話役	0.204	人			1*0.204
特殊作業員	0.204	人			1*0.204
普通作業員	0.204	人			1*0.204
耐候性大型土のう(2.0t用) 丸型,径110cm×長110cm 短期仮設対応(1年),令和5年改定基準適合品	10.000	枚			
機-28_バックホウ運転(賃料) C付2.9t吊_山積0.45m3_後方超小型旋回型	0.204	日			単第0-0013 表
<作>ラフテレーンクレーン(油圧伸縮ジブ型) 25t吊,オペレータ付 排1~3,2011,2014	0.204	日			
諸雑費	2	%			#09
*** 合計 ***	10	袋			
*** 単位当たり ***	1	袋			
A=4 耐候性(短期)大型土のう(R5改定基準適合品)			B=1 土砂の計上なし		

## 施工単価表

頁0 -0024

機-28\_バックホウ運転(賃料)  
C付2.9t吊 山積0.45m3 後方超小型旋回型

S9035

单第0 -0013 表

1

目 当り

[illegible]



## 施工単価表

頁0 -0026

機-28\_バックホウ運転(賃料)  
クレーン付2.9t吊 山積0.8m3

S9035

單第0 -0015 表

1

目 当り

[illegible]

# 施工単価表

現場発生品及び支給品運搬  
クレーン装置付BT2t積2.9t吊  
機械構成比: 13.79% 労務構成比: 83.40% 材料構成比: 2.81% 市場単価構成比: 0.00%

SPK25040411  
片道運搬距離3.0km以下(1.5km超)

単第0 -0016 表  
標準単価: 1,646.20000

1  
t 当り

代表機労材規格(積算地区)	構成比	単価(積算地区)	代表機労材規格(東京地区)	単価(東京地区)	備考
トラック クレーン装置付 ベーストラック2t積吊能力2.9t	13.79%		トラック クレーン装置付 ベーストラック2t積吊能力2.9t		MTPC00154 MTPT00154
運転手(特殊)	42.15%		運転手(特殊)		RTPC00006 RTPT00006
特殊作業員	41.25%		特殊作業員		RTPC00001 RTPT00001
軽油 パトロール給油,2~4KL積載車給油	2.81%		軽油パトロール給油		TTPC00013 TTPT00013
積算単価			積算単価		EP001
A=1 C=3 クレーン装置付BT2t積2.9t吊 片道運搬距離3.0km以下(1.5km超)			B=2 DID区間有り		

# 施工単価表

頁0 -0028

暗渠排水管

SPK25040093

単第0 -0017 表

据付・撤去 波状管 200～400mm

シングル 合成樹脂排水材 呼び径300mm

1 m 当り

機械構成比: 0.00% 労務構成比: 12.69% 材料構成比: 87.31% 市場単価構成比: 0.00% 標準単価: 4,766.30000

代表機労材規格(積算地区)	構成比	単価(積算地区)	代表機労材規格(東京地区)	単価(東京地区)	備考
普通作業員	8.79%		普通作業員		RTPC00002 RTPT00002
土木一般世話役	3.90%		土木一般世話役		RTPC00009 RTPT00009
合成樹脂排水材(高密度ポリエチレン管) <シングル構造>内面波状管(有孔・無孔) 呼び径300mm	87.31%		暗渠排水管 波状管 呼び径300mm 高密度ポリエチレン管(シングル構造)		TTPC00191 TTPT00191
積算単価			積算単価		E9999
A=3 据付・撤去 C=2 200～400mm F=2 継手材料費不要 H=0 現場の状況による材料損料率の率乗算			B=3 波状管 D=41 シングル 合成樹脂排水材 呼び径300mm G=2 期間3ヶ月未満(損料率0.2) I=1 -(全ての費用)		
【管材料単価】					
管材料単価(円) * ( 材料損料率 + ( 材料損料率 * 現場状況による材料損料率の率乗算 ) )					

## 施工単価表

頁0 -0029

水替工

V0004

單第0 -0018 表

1 式 当り

[illegible]

# 施工単価表

ポンプ運転工

SG1D0042001

単第0 -0019 表

頁0 -0030

1 日 当り

名称・規格など	数量	単位	単価	金額	備考
特殊作業員	0.11	人			
普通作業員	0.05	人			
工事用水中ポンプ損料	1	日			単第0-0020 表
発動発電機 ガソリンエンジン駆動 定格容量3kVA	1	日			
諸雑費	18	%			#09
*** 単位当たり ***	1	日			
A=1 作業時排水 C=1 ポンプ1台			B=2 発動発電機 D=1 普通型(潜水ポンプ) 口径50mm全揚程5m		



## 施工単価表

頁0 -0031

## 工事用水中ポンプ損料

SGAD0042001

單第0 -0020 表

1

目 当り

[illegible]

## 施工単価表

頁0 -0032

据付・撤去工

SG1D0042002

單第0 -0021 表

1

現場 当り

[illegible]

## 施工単価表

頁0 -0033

任意処分費

V0005

單第0 -0022 表

1

式 当り

[illegible]

# 堤 防 沿 水 路 数 量 内 訳 書

工 種	種 別	規 格	単位	設 計 数 量	設計計上数量	
土 工						
	床 掘 り		m3	49.0	50	計第1表
残 土 処 理 工						
	残 土 処 理					
		運搬	m3	49.0	50	
		処分	m3	49.0	50	
安 定 処 理 工						
	安 定 処 理		m2	112.4	112	計第1表
底 張 工						
	底張コンクリート工	コンクリート t=0.15	m2	113.6	114	計第1表
	鉄 筋 工	D13	t	0.734	0.73	構造図 鉄筋質量表より
	基 礎 砕 石 工	単粒度砕石4号	m2	112.4	110	計第1表
	型 枠		m2	0.85	0.9	横断図よりNO, 15 5.68×0.15
仮 設 工						
	ラフテレーンク レーン 運 転		日	2.0	2	
	大 型 土 の う 設 置 ・ 撤 去	耐候性土のう	袋	12	12	仮設参考図より 6+6
	購 入 土 砂		m3	8.5	9	0.705×12
	水 替 工		式	1.0	1	作業時
	架 橋 工		m	30.0	30	波状管
	残 土 処 理	運搬	m3	7.1	7	8.5/1.2
		処分	m3	7.1	7	
	大型土のう袋処理	運搬	t	0.03	0.03	2.1×12/1000
		処分	kg	25.2	25	2.1×12
	六価クロム溶出試験		試料	1.0	1	

数 量 計 算 書

計第1表													
種別 番号	距離(m)	横断面より											
		床掘 E			安定処理工			底張コンクリート工			基礎砕石工		
		断面(m2)	平均(m2)	立積(m3)	W2(m)	平均(m)	面積(m2)	W1(m)	平均(m)	面積(m2)	W2(m)	平均(m)	面積(m2)
NO. 14		2.6			5.61			5.68			5.61		
NO. 15	20.0	2.3	2.45	49.0	5.62	5.62	112.4	5.68	5.68	113.6	5.62	5.62	112.4
計	20.0			49.0			112.4			113.6			112.4