

当初設計

2025年度

瀬戸141号線・ゼロ市債

福山市 瀬戸 町 地内

道路修繕工事 実施設計書

工 事 概 要	当初設計		
	工事延長	L=8. 5m	
	道路幅員	W=2. 5m	
	ブロック積工	L=6. 7m A=17m2	
	転落防止柵設置工	L=7m	
	すり付け工	A=3m2	

特記仕様書

第1章 総則

第1節 適用

- ・本特記仕様書は、道路修繕工事（瀬戸141号線・ゼロ市債）に適用する。
- ・本特記仕様書に記載のない事項については、次によるものとする。
- ・令和7年8月 広島県 土木工事共通仕様書、「設計図書（別冊図面、仕様書）」、「福山市建設工事執行規則」、「福山市工事検査技術基準」
- ・その他関連規格類
- ・小黑板情報電子化を実施しない工事写真について、監督員の承諾を得る必要はないものとする。

第2節 工程表の提出について

- ・契約締結後14日以内に設計図書に基づいて、工程表を作成し、発注者に提出すること。工期の変更契約についても同様とする。

第3節 地元への周知

- ・受注者は、監督員と協議し、地先住民、町内会長、土木常設員に工事着手及び工事完了の報告を行うこと。また、工事着手に先立ち地先住民及び貸借人には具体的な施工内容、方法、時期等の説明を行い、承諾を得ること。
- ・受注者は、工事着手の際に、あらかじめ沿線地権者に施工内容等についての説明を行い、承諾を得ること。

第4節 工事に着手すべき期日について

- ・受注者は、工事開始日以降30日以内に工事着手しなければならない。

第5節 法定外労災保険の付保について

- ・本工事は、法定外の労災保険契約の保険料を見込んでいる。

第6節 再生資源利用計画の現場掲示

受注者は、再生資源利用計画及び再生資源利用促進計画を工事現場の見やすい場所に掲示（デジタルサイネージによる掲示も可）し、公衆の閲覧に供するとともに、インターネットの利用により公表するよう努めるものとする。

第2章 材料

第1節 コンクリートの配合指定

- ・鉄筋コンクリート（呼び強度21及び24）の水セメント比については55%以下、無筋構造物のコンクリート（呼び強度18）の水セメント比については60%以下とすること。

第3章 施工条件

第1節 検査期間

- ・本工事の工期は、工事検査期間として、14日間を見込んでいる。

第2節 交通誘導警備員

- 1 片側交互通行及び通行止め等の交通制限を行う場合は、関係官公署の許可条件を遵守し、関係機関との協議を十分に行うこと。また、地域の地元関係者等周辺を利用する市民への周知徹底を図り、安全かつ円滑な交通を確保して事故発生の無いように努めること。
- 2 作業現場、作業用地内の整理整頓に留意して必要な安全施設の設置等を行い、関係者以外の立入りを禁止して危険防止に努めること。
- 3 本工事における交通誘導員は、交通誘導警備員Bを見込んでいる。尚、交通誘導警備員の実施伝票は原本を提出すること。
- 4 本工事において交通誘導警備員の積上げ人数は、交通誘導警備員の対象となる施工量に対し作業日当たり標準作業量から必要人数を見込んでいる。したがって、正当な理由がある場合を除き、施工実績等による交通誘導員の積上げ人数の増員に対する変更は行わない。
- 5 受注者は、工事着手に先立ち、交通誘導警備員の配置計画（配置日数及び配置場所）を作成し、監督員と協議すること。

第3節 建設副産物について

(1) 工事受注者は、工事着手前に、次の書類を本工事の監督職員に提出すること。なお、建設発生土については、処分先の現地確認写真を提出すること。

1 建設廃棄物処理計画書

- ・廃棄物処理業者（収集及び運搬）の許可証の写し（許可車両の自動車登録番号一覧及び自動車検査証の写しを含む）
- ・廃棄物処理業者（中間処理・最終処分）の許可証の写し（再生資源化施設にあっては、それを示す書類を含む）
- ・運搬ルート、処分場の位置、事業の範囲、処理能力及び処理方法を明示したもの
- ・各処分場の現地確認写真
- ・建設工事の受注者と処理業者（収集、運搬、中間処理・最終処分・再資源化施設）との二者の業務委託契約書の写し

2 再生資源利用計画書

3 再生資源利用促進計画書

(2) 工事受注者は、「再生資源利用計画書」、「再生資源利用促進計画書」及び「建設廃棄物処理計画書」に従い建設廃棄物及び特定建設資材廃棄物が適正に処理されたことを確認し、工事完成時に次の書類を監督職員に提出すること。なお、建設発生土については、処分先への搬入状況の写真を添付すること。

1 再生資源利用実施書

2 再生資源利用促進実施書

3 建設廃棄物処理実施書

- ・マニフェスト（産業廃棄物管理票）の写し及び再生資源化に係るものについては受入伝票の写し（マニフェストは原則として環境省が示す全国統一のマニフェストを使用する。）
- ・収集及び運搬の写真並びに中間処理場及び最終処分場（直接最終処分の場合のみ）への搬入状況の写真

第4節 建設発生土（搬出）（建設発生土リサイクルプラント、建設発生土受入地又は建設発生土受入地（一時的たい積））

- ・当該工事により発生する建設発生土は、公の関与する埋立地、建設発生土処分先一覧表に掲載されている建設発生土リサイクルプラント、建設発生土受入地又は建設発生土受入地（一時的たい積）のいずれかに搬出するものとする。また、搬出先として、運搬費と受入費（平日の受入費用）の合計が最も経済的になる建設発生土リサイクルプラント、建設発生土受入地又は建設発生土受入地（一時的たい積）を見込んでいる。したがって、正当な理由がある場合を除き残土処分に要する費用（単価）は変更しない。なお、工事発注後に明らかになったやむを得ない事情により、建設発生土処分先一覧表に掲載されている建設発生土リサイクルプラント、建設発生土受入地又は建設発生土受入地（一時的たい積）への搬出が困難となった場合は、監督員と受注者が協議するものとする。
- ・搬出先においては、処分状況が確認できるよう、写真撮影を行うとともに、数量等が確認できるように計量伝票等を監督員に提出すること。
- ・実施伝票は原本を提出すること。

第5節 特定建設資材廃棄物（アスファルト塊、コンクリート塊等）

- ・建設リサイクル法対象工事（請負代金額500万円以上）の場合、「建設工事に係る資材の再資源化等に関する法律」を遵守し適正に処理すること。また、法第12条第2項に基づき、法第10条第1号から第5号までに掲げる事項について下請負人に告知する場合は、告知書の写しを監督員に提出すること。
- ・特定建設資材廃棄物は、「廃棄物の処理及び清掃に関する法律」（以下「廃棄物処理法」という）を遵守し、適正に処理しなければならない。
- ・特定建設資材廃棄物は、広島県（環境局）及び保健所設置政令市（広島市、呉市、福山市）が、廃棄物処理法に基づき許可した適正な施設へ搬出し再資源化しなければならない。
- ・再資源化に要する費用（運搬費を含む処分費）は、広島県（環境局）及び保健所設置政令市（広島市、呉市、福山市）が廃棄物処理法に基づき許可した適正な施設のうち受入条件が合うものの中から、運搬費と受入費の合計が最も経済的になるものを見込んでいる。従って、正当な理由がある場合を除き再資源化に要する費用（単価）は変更しない。なお、工事発注後に明らかになったやむを得ない事情により、施設への受入が困難な場合は監督員と受注者が協議するものとする。
- ・搬出先においては、処分状況が確認できるよう、写真撮影を行うとともに、数量等が確認できるように計量伝票等を監督員に提出すること。
- ・マニフェスト（産業廃棄物管理票）の写し及び再生資源化に係るものについては受入伝票の写し（マニフェストは原則として環境省が示す全国統一のマニフェストを使用する。）

第4章 その他

第1節 その他項目

- ・本特記仕様書及び設計図書に明示していない事項または、その内容に疑義が生じた場合は、監督員の指示を受けること。

第2節 福山市週休2日適用工事について

- ・本工事は週休2日適用工事の実施について対象外とします。

第3節 ゼロ市債を活用しての工事における支払いについて

1. 本工事における請負代金の支払いについて

- ・本工事において、各会計年度における請負代金の支払い限度額は次のとおりとする。

2025年度（令和7年度） 金0 円

2026年度（令和8年度） 全額

前金払について、請負代金額の10分の4の金額を2026年度（令和8年度）に全額を支払うものとする。

発注者は、予算上の都合その他の必要があるときは、上記の支払い限度額を変更することができる。

総括情報表

変更回数 適用単価地区 単価適用日	0 70 福山市 00-08.01.01(0)		凡例 Co …コンクリート As …アスファルト DT …ダンプトラック BH …バックホウ CC …クローラクレーン TC …トラッククレーン RTC…ラフテレーンクレーン
諸経費体系	1 公共(一般)		
	当世代	前世代	
工種 施工地域・工事場所区分 復興補正区分 週休補正区分 現場事務所等の貸与区分 I C T補正区分 冬期補正係数 緊急工事区分 前払金支出割合区分 契約保証区分	04 道路改良工事 04 一般交通影響有り(2) 00 補正なし 00 補正なし 00 補正なし 00 補正なし 00 補正なし 00 補正なし 00 通常工事 0 % 00 補正無し 03 補正しない		
建設技能労働者や交通誘導員等の現場労働者にかかる経費として，労務費のほか各種経費（法定福利費の事業者負担額，労務管理費，安全訓練等に要する費用等）が必要であり，本積算ではこれらを現場管理費等の一部として率計上している。			

本工事費 内訳表

頁0 -0002

費目・工種・施工名称など	数量	単位	単価	金額	備考
本工事費					X1000
道路修繕					Y1G02 レベル1
道路土工	1	式			Y1G0203 レベル2
掘削工	1	式			Y1G020301 レベル3
掘削 【土質,施工方法,押土の有無】 【障害の有無,施工数量】	1	式			Y1G02030101 レベル4
掘削 土砂 上記以外(小規模) 標準	10	m3			SPK25040001 00 単第0 -0001 表
残土処理工	1	式			Y1G020310 レベル3
土砂等運搬 【土質】	1	式			Y1G02031002 レベル4
機械小運搬(土砂類、生コン) 砂・砂利・栗石	20	m3			F0004 00

本工事費 内訳表

頁0 -0003

費目・工種・施工名称など	数量	単位	単価	金額	備考
積込(ルーズ) 土砂 小規模(標準)	20	m3			SPK25040007 00 単第0 -0002 表
土砂等運搬 小規模 土砂(岩塊・玉石混り土含む) DID区間無し 距離7.5km以下(6.0km超)	20	m3			SPK25040002 00 単第0 -0003 表
残土等処分	1	式			Y1G02031003レベル4
【直接工事費に含まれる処分費等】 「処分費等」の取扱いによる					#0041
建設発生土受入費 砂質土等	20	m3			F0001 00
防護柵工	1	式			Y1G0207 レベル2
防止柵工	1	式			Y1G020703 レベル3
転落(横断)防止柵 【柵高,作業区分】	1	式			Y1G02070305レベル4
横断・転落防止柵 コンクリート建込 ビーム式・パネル式 [規]100m未満 転落防止柵-標準品-4段ビーム型,白色	7	m			SS000145 00 単第0 -0004 表

本工事費 内訳表

頁0 -0004

費目・工種・施工名称など	数量	単位	単価	金額	備考
コンクリート削孔(コンクリート穿孔機) 削孔径180mm以上200mm以下 削孔深さ200mm以上400mm以下	4	孔			SPK25040116 00 単第0 -0005 表
石・ブロック積(張)工	1	式			Y1G0214 レベル2
作業土工	1	式			Y1G021401 レベル3
床掘り 【土質】	1	式			Y1G02140102 レベル4
床掘り 土砂 上記以外(小規模)	7	m3			SPK25040015 00 単第0 -0006 表
埋戻し 【土質区分,土質】	1	式			Y1G02140103 レベル4
埋戻し 土砂 上記以外(小規模)	5	m3			SPK25040020 00 単第0 -0007 表
Coブロック工(Coブロック積)	1	式			Y1G021403 レベル3
コンクリートブロック基礎 【Co規格,底幅,高さ】	1	式			Y1G02140301 レベル4

本工事費 内訳表

頁0 -0005

費目・工種・施工名称など	数量	単位	単価	金額	備考
基礎工 =18N/mm2	7	m			V0001 00 単第0 -0008 表
機械小運搬（土砂類、生コン） コンクリート	0.8	m3			F0005 00
機械小運搬（土砂類、生コン） 砂・砂利・栗石	0.5	m3			F0004 00
コンクリートブロック積 【ブロック規格】	1	式			Y1G02140305レベル4
コンクリートブロック積工(練積) 滑面ブロック 18-8-40BB	17	m2			SDT00039 00 単第0 -0010 表
機械小運搬（土砂類、生コン） コンクリート	6	m3			F0005 00
胴込・裏込材(砕石) 【砕石規格】	1	式			Y1G02140308レベル4
胴込・裏込材(砕石) 間知・平・連節・緑化ブロック RC-40	5	m3			SPK25040046 00 単第0 -0011 表
機械小運搬（土砂類、生コン） 砂・砂利・栗石	5	m3			F0004 00

本工事費 内訳表

頁0 -0006

費目・工種・施工名称など	数量	単位	単価	金額	備考
天端コンクリート 【Co規格】	1	式			Y1G02140313レベル4
現場打天端コンクリート 18-8-25(20)BB 一般養生	0.5	m3			SPK25040053 00 単第0 -0012 表
コンクリート 無筋・鉄筋構造物 18-8-40BB 人力打設	0.2	m3			SPK25040157 00 単第0 -0013 表
機械小運搬（土砂類、生コン） コンクリート	0.7	m3			F0005 00
石積(張)工(構造物単位)	1	式			Y1G021408 レベル3
石積 【石材種類】	1	m2			Y1G02140805レベル4
すり付け工（石積） 練積	3	m2			V0002 00 単第0 -0014 表
機械小運搬（土砂類、生コン） コンクリート	0.4	m3			F0005 00
構造物撤去工	1	式			Y1G0228 レベル2

本工事費 内訳表

頁0 -0007

費目・工種・施工名称など	数量	単位	単価	金額	備考
防護柵撤去工					Y1G022801 レベル3
	1	式			
防護柵(横断・転落防止柵)撤去					Y1G02280103レベル4
	1	式			
横断・転落防止柵 防護柵撤去 コンクリート建込 ビーム式・パネル式					SS000153 00
	7	m			単第0 -0017 表
構造物取壊し工					Y1G022806 レベル3
	1	式			
コンクリート構造物取壊し 【構造物区分,工法区分】					Y1G02280601レベル4
	1	式			
構造物とりこわし工(無筋構造物) 人力施工					SDT00031 00
	0.3	m3			単第0 -0018 表
舗装版切断 【舗装版種別,舗装版の全体厚】					Y1G02280602レベル4
	1	式			
舗装版切断 アスファルト舗装版 アスファルト舗装版厚15cm以下					SPK25040307 00
	8	m			単第0 -0019 表
舗装版破碎 【舗装版種別,舗装版厚】					Y1G02280603レベル4
	1	式			

本工事費 内訳表

頁0 -0008

費目・工種・施工名称など	数量	単位	単価	金額	備考
舗装版破碎積込(小規模土工)					SPK25040018 00
	3	m2			単第0 -0020 表
運搬処理工					Y1G022816 レベル3
	1	式			
殻運搬 【殻種別】					Y1G02281601レベル4
	1	式			
殻運搬 Co(無筋)構造物とりこわし DID区間無し 運搬距離1.6km以下					SPK25040155 00
	0.3	m3			単第0 -0021 表
殻運搬 舗装版破碎 DID区間無し 運搬距離1.0km以下(0.3km超)					SPK25040155 00
	0.2	m3			単第0 -0022 表
現場発生品及び支給品運搬 クレーン装置付BT2t積2.9t吊 片道運搬距離11.0km以下(8.5km超)					SPK25040411 00
	0.1	t			単第0 -0023 表
殻処分 【殻種別】					Y1G02281602レベル4
	1	式			
【直接工事費に含まれる処分費等】 「処分費等」の取扱いによる					#0041
コンクリート殻(無筋)受入費					F0002 00
	0.7	t			

本工事費 内訳表

頁0 -0009

費目・工種・施工名称など	数量	単位	単価	金額	備考
アスファルト殻受入費					F0003 00
	0.5	t			
【機器単体費】 共通仮設費[対象外]，現場管理費[対象外] 一般管理費[対象外]					#0046
スクラップ（ヘビーH3）					F0006 00
	0.1	t			
仮設工					Y1G0230 レベル2
	1	式			
交通管理工					Y1G023021 レベル3
	1	式			
交通誘導警備員					Y1G02302101 レベル4
	1	式			
交通誘導警備員B					R0369 00
	6	人			
* * 直接工事費 * * #0020計=支給品等(材料),無償貸付					
共通仮設費率分					Z0019

本工事費 内訳表

頁0 -0010

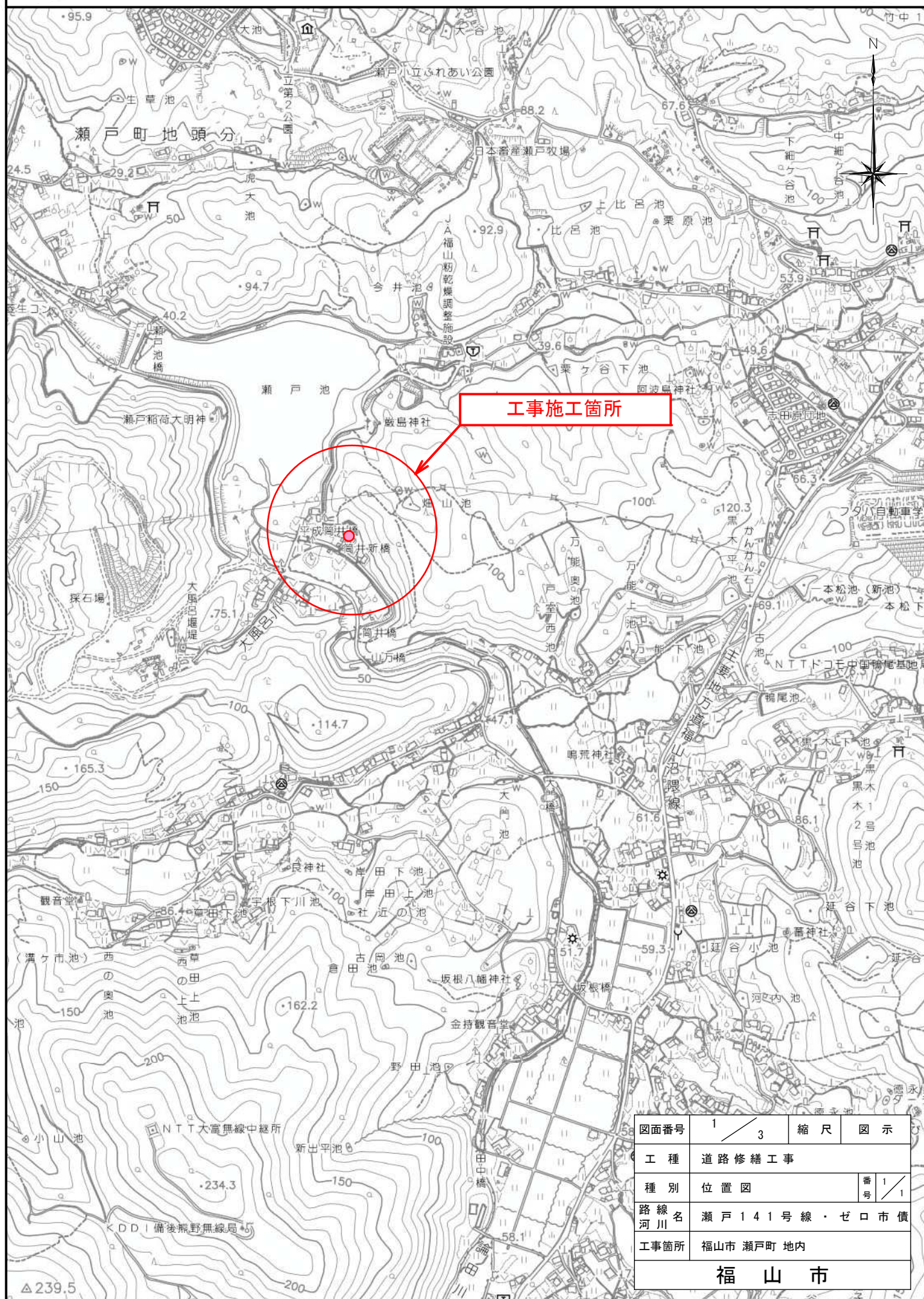
費目・工種・施工名称など	数量	単位	単価	金額	備考
計算情報..... 対象額..... 率.....					
* * 共通仮設費計 * *					
* * 純工事費 * *					
現場管理費 計算情報..... 対象額..... 率.....					
* * 工事原価 * *					
一般管理費率分 計算情報..... 対象額..... 率.....					前払補正率...
一般管理費計					
* * 工事価格 * *					
* * 消費税相当額 * * 計算情報..... 対象額..... 率.....					

本工事費 内訳表

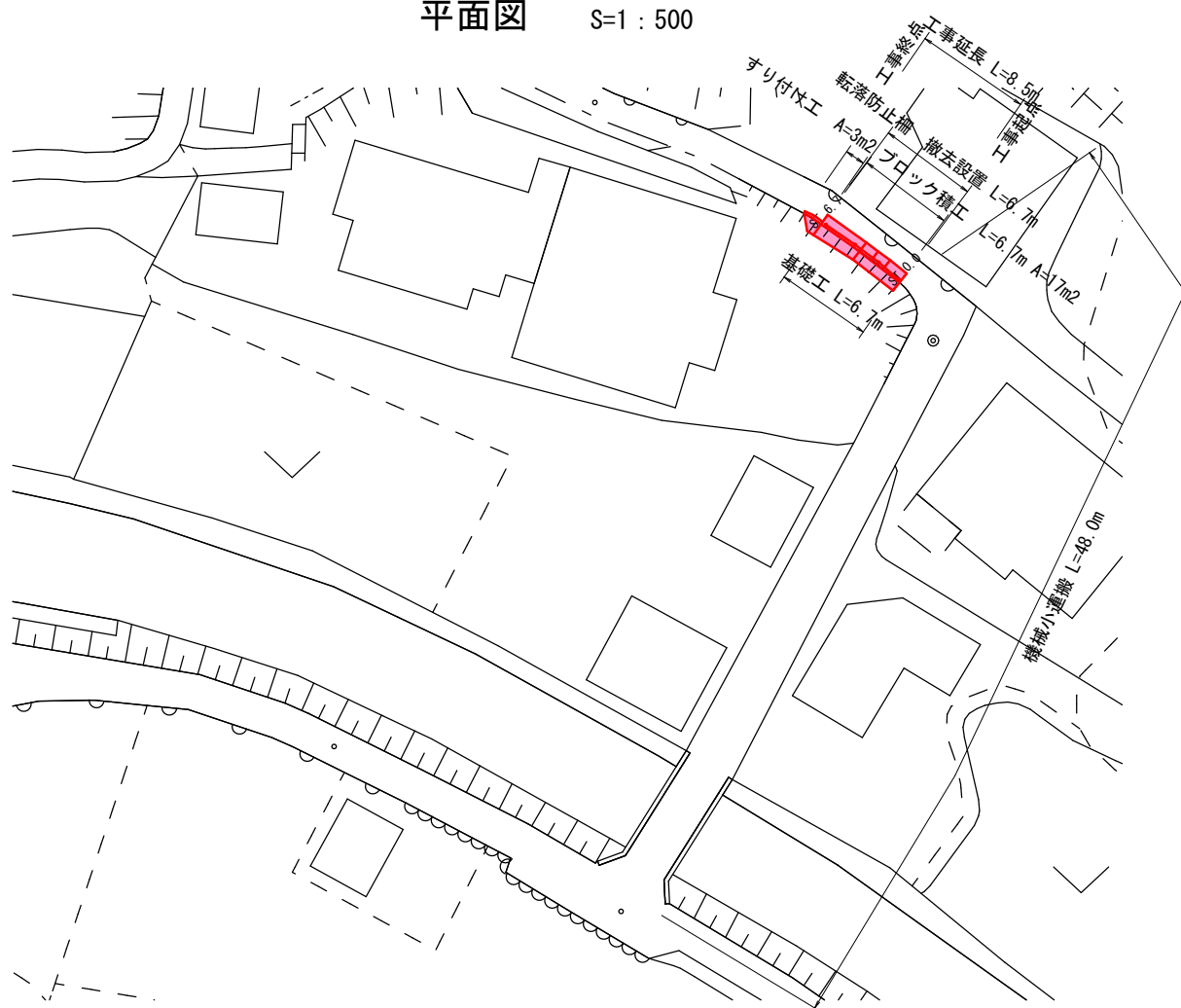
頁0 -0011

[illegible]

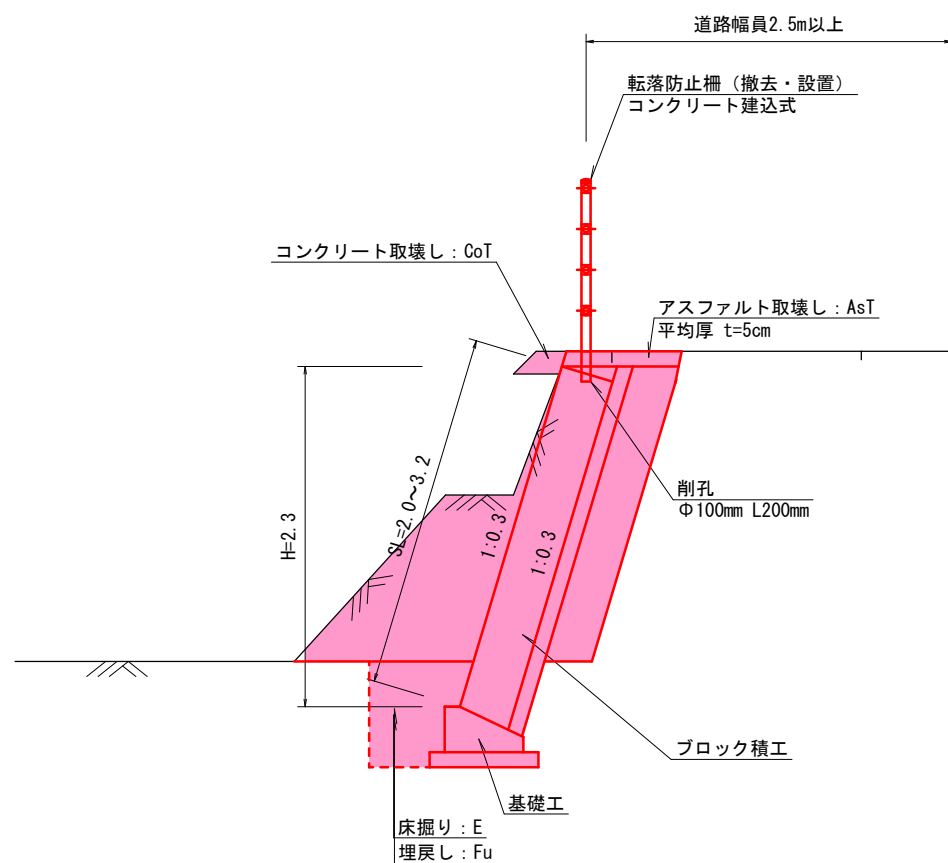
位置図 S=1/10,000



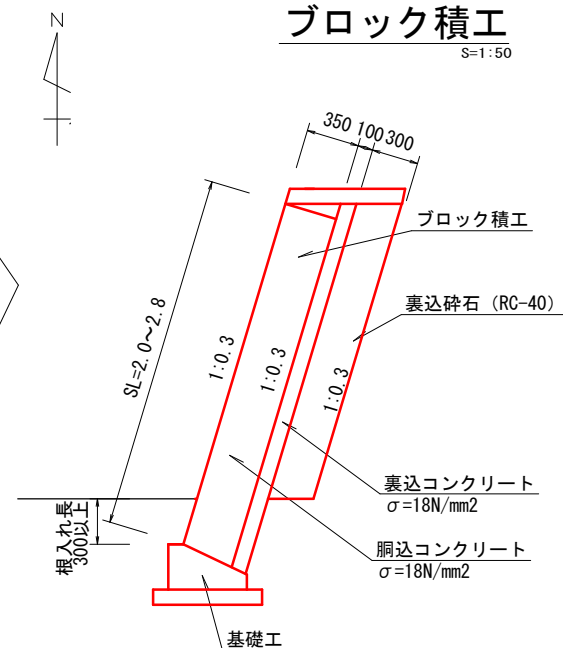
平面図 S=1 : 500



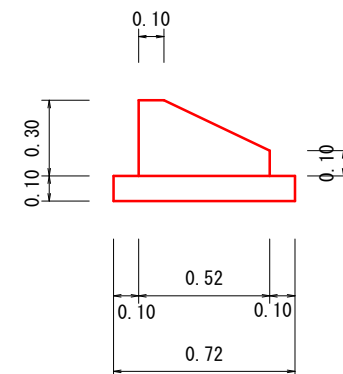
標準断面図 S=1 : 50



ブロック積工 S=1 : 50

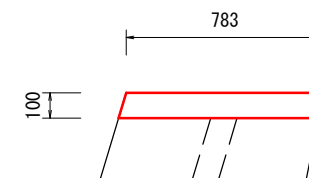


基礎工 S=1 : 30



基礎工 数量表		10m当り	
種 別	規 格	単 位	数 量
コンクリート	$\sigma_{ck}=18\text{N/mm}^2$	m ³	1.14
型 枠		m ²	4.00
基 礎 材	RC-40	m ²	7.20

天端コンクリート S=1 : 30



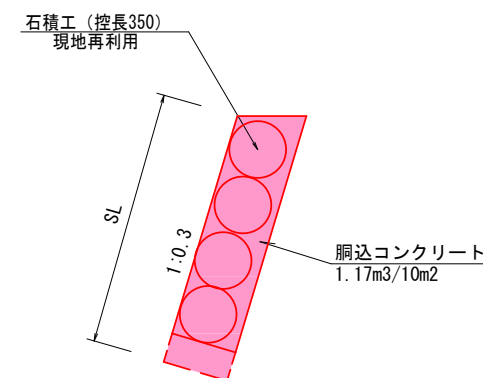
天端コンクリート 数量表		10m当り	
種 別	規 格	単 位	数 量
コンクリート	$\sigma_{ck}=18\text{N/mm}^2$	m ³	0.78
型 枠		m ²	1.04

調整コンクリート S=1 : 30



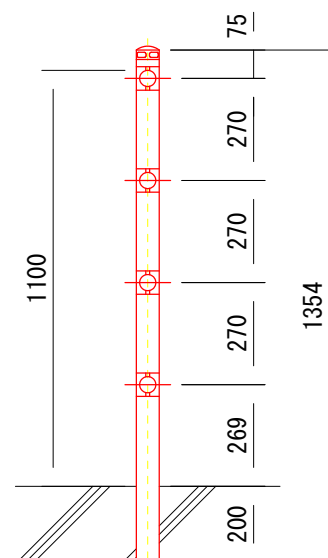
調整コンクリート 数量表		10m当り	
種 別	規 格	単 位	数 量
コンクリート	$\sigma_{ck}=18\text{N/mm}^2$	m ³	0.36

すり付け工

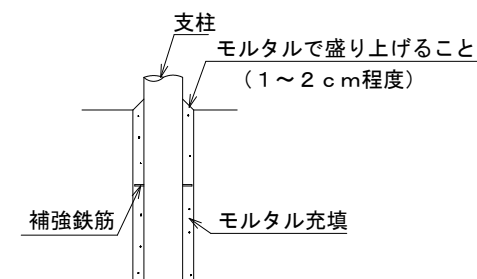


転落防止柵（P種） S=1 : 30

コンクリート建込用（W）



支柱基礎部詳細図

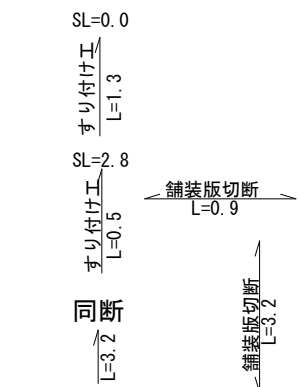


設計条件
設計荷重・・・防護柵の設置基準・同解説のP種に基づく。

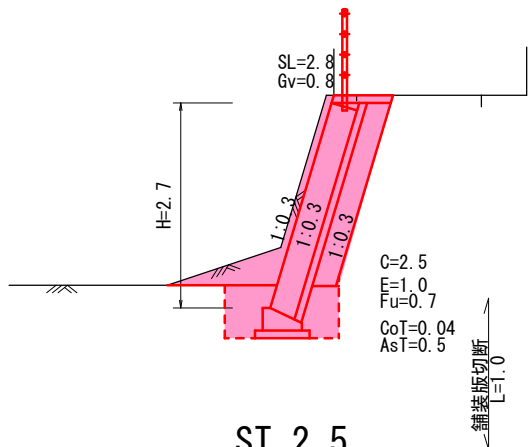
備考
1. 外装は亜鉛・アルミ・マグネシウム合金めっきの上アクリル樹脂静電粉体塗装とする。但し、ボルト・ナット類は溶融亜鉛めっきのみとする。

図面番号	2 / 3	縮尺	図 示
工 種	道路修繕工事		
種 別	各種図面		
路線 河川 名	瀬戸141号線・ゼロ市債		
工事箇所	福山市 瀬戸町 地内		
福 山 市			

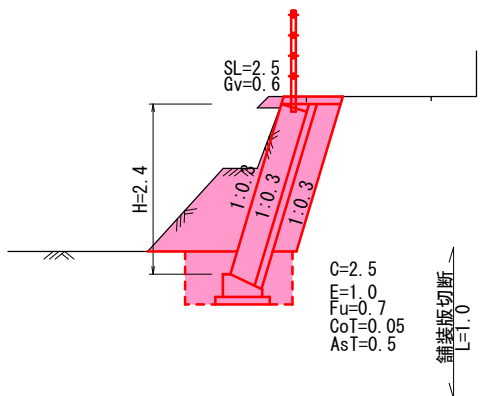
工事終点



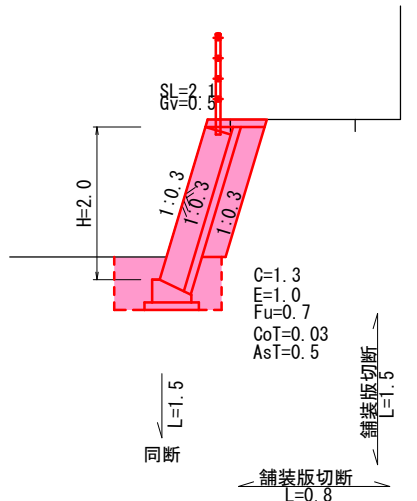
ST. 3.5



ST. 2.5



ST. 1.5



工事起点

図面番号	3 / 3	縮尺	1 : 100
工種	道路修繕工事		
種別	横断面図		
路線名	瀬戸141号線・ゼロ市債		
工事箇所	福山市 瀬戸町 地内		
福 山 市			

これ以降参考図書

施工単価表

掘削
土砂 上記以外(小規模)
機械構成比: 26.01% 労務構成比: 62.89% 標準
SPK25040001
材料構成比: 11.10% 市場単価構成比: 0.00% 単第0 -0001 表
1
m3 当り
標準単価: 1,241.00000

代表機労材規格(積算地区)	構成比	単価(積算地区)	代表機労材規格(東京地区)	単価(東京地区)	備考
バックホウ(クローラ型) 標準型・排2 山積0.28/平積0.2m3	26.01%		バックホウ(クローラ型) 標準型・排2 山積0.28/平積0.2m3		MTPC00062 MTPT00062
運転手(特殊)	62.89%		運転手(特殊)		RTPC00006 RTPT00006
軽油 パトロール給油,2～4KL積載車給油	11.10%		軽油パトロール給油		TTPC00013 TTPT00013
積算単価			積算単価		EP001
A=1 土砂 E=7 標準			B=5 上記以外(小規模)		

施工単価表

積込(ルーズ)
土砂
機械構成比: 26.01% 労務構成比: 62.89% 材料構成比: 11.10% 市場単価構成比: 0.00%
SPK25040007 小規模(標準)
単第0 -0002 表 1 m3 当り
標準単価: 1,093.90000

代表機労材規格(積算地区)	構成比	単価(積算地区)	代表機労材規格(東京地区)	単価(東京地区)	備考
バックホウ(クローラ型) 標準型・排2 山積0.28/平積0.2m3	26.01%		バックホウ(クローラ型) 標準型・排2 山積0.28/平積0.2m3		MTPC00062 MTPT00062
運転手(特殊)	62.89%		運転手(特殊)		RTPC00006 RTPT00006
軽油 パトロール給油,2~4KL積載車給油	11.10%		軽油パトロール給油		TTPC00013 TTPT00013
積算単価			積算単価		EP001
A=1 土砂			B=4 小規模(標準)		

施工単価表

頁0 -0003

土砂等運搬
小規模 土砂(岩塊・玉石混り土含む)
機械構成比: 26.52% 労務構成比: 61.90% 材料構成比: 11.58% 市場単価構成比: 0.00%

SPK25040002
DID区間無し 距離7.5km以下(6.0km超)

単第0 -0003 表
1
標準単価: 2,287.80000
m3 当り

代表機労材規格(積算地区)	構成比	単価(積算地区)	代表機労材規格(東京地区)	単価(東京地区)	備考
ダンプトラック[オンロード・ディーゼル] 4t積級 (タイヤ損耗費及び補修費(良好)を含む)	26.52%		ダンプトラック[オンロード・ディーゼル] 4t積級 (タイヤ損耗費及び補修費(良好)を含む)		MTPC00017T1 MTPT00017T1
運転手(一般)	61.90%		運転手(一般)		RTPC00007 RTPT00007
軽油 パトロール給油,2~4KL積載車給油	11.58%		軽油パトロール給油		TTPC00013 TTPT00013
積算単価			積算単価		EP001
A=2 小規模 C=1 土砂(岩塊・玉石混り土含む) F=33 距離7.5km以下(6.0km超)			B=5 バックホウ山積0.28m3(平積0.2m3) D=1 DID区間無し		

施工単価表

頁0 -0004

横断・転落防止柵 コンクリート建込
ビーム式・パネル式 [規]100m未満

SS000145

单第0 -0004 表

転落防止柵-標準品-4段ビーム型,白色

1

m

当り

[illegible]

施工単価表

頁0 -0005

コンクリート削孔(コンクリート穿孔機)

SPK25040116

単第0 -0005 表

削孔径180mm以上200mm以下

削孔深さ200mm以上400mm以下

1

孔 当り

機械構成比: 2.30%

労務構成比:

49.37%

材料構成比:

48.33%

市場単価構成比:

0.00%

標準単価:

9,305.00000

代表機労材規格(積算地区)	構成比	単価(積算地区)	代表機労材規格(東京地区)	単価(東京地区)	備考
コンクリート穿孔機 電動式コアボーリングマシン 簡易仕様型最大穿孔径 25cm	1.22%		コンクリート穿孔機 電動式コアボーリングマシン 簡易仕様型最大穿孔径 25cm		MTPC00093 MTPT00093
<賃>発動発電機(ガソリン発電機) 定格容量3kVA 低騒音	0.70%		<賃>発動発電機(ガソリン発電機) 定格容量3kVA 低騒音		KTPC00042 KTPT00042
その他(機械)			その他(機械)		EK009
特殊作業員	29.25%		特殊作業員		RTPC00001 RTPT00001
普通作業員	7.91%		普通作業員		RTPC00002 RTPT00002
土木一般世話役	3.99%		土木一般世話役		RTPC00009 RTPT00009
その他(労務)			その他(労務)		ER009
ダイヤモンドビット 外径204.0mm,一般用 コンクリート削孔用	45.96%		ダイヤモンドビット 外径204.0mm,一般用 コンクリート削孔用		TTPC00263 TTPT00263
ガソリン,レギュラー スタンド渡し,スタンド給油	1.98%		ガソリンレギュラースタンド		TTPC00014 TTPT00014

施工単価表

頁0 -0006

コンクリート削孔(コンクリート穿孔機)

SPK25040116

单第0 -0005 表

削孔径180mm以上200mm以下

削孔深さ200mm以上400mm以下

機械構成比: 2.30%

勞務構成比：

49.37%

材料構成比:

48.33%

市場単価構成比:

0.00%

標準単価：
1

孔 当り

9,305.00000

[illegible]

施工単価表

床掘り
土砂 上記以外(小規模)
機械構成比: 18.73% 労務構成比: 74.16% 材料構成比: 7.11% 市場単価構成比: 0.00% 単第0 -0006 表

1
標準単価: m3 当り
2,247.40000

代表機労材規格(積算地区)	構成比	単価(積算地区)	代表機労材規格(東京地区)	単価(東京地区)	備考
バックハウ(クローラ型) 後方超小旋回型・排2 山積0.28/平積0.2m3	18.73%		バックハウ(クローラ型) 後方超小旋回型・排2 山積0.28/平積0.2m3		MTPC00083 MTPT00083
運転手(特殊)	40.26%		運転手(特殊)		RTPC00006 RTPT00006
普通作業員	33.90%		普通作業員		RTPC00002 RTPT00002
軽油 パトロール給油,2~4KL積載車給油	7.11%		軽油パトロール給油		TTPC00013 TTPT00013
積算単価			積算単価		EP001
A=1 土砂 E=1 -(全ての費用)			B=5 上記以外(小規模)		

施工単価表

埋戻し
土砂

SPK25040020
上記以外(小規模)

単第0 -0007 表

1
標準単価:

m3 当り
4,063.80000

機械構成比: 8.87%

労務構成比: 87.15%

材料構成比: 3.98%

市場単価構成比: 0.00%

代表機労材規格(積算地区)	構成比	単価(積算地区)	代表機労材規格(東京地区)	単価(東京地区)	備考
バックホウ(クローラ型) 後方超小旋回型・排2 山積0.28/平積0.2m3	8.27%		バックホウ(クローラ型) 後方超小旋回型・排2 山積0.28/平積0.2m3		MTPC00083 MTPT00083
タンパ及びランマ ランマ 質量60～80kg	0.60%		タンパ及びランマ ランマ 質量60～80kg		MTPC00048 MTPT00048
普通作業員	50.03%		普通作業員		RTPC00002 RTPT00002
特殊作業員	19.35%		特殊作業員		RTPC00001 RTPT00001
運転手(特殊)	17.77%		運転手(特殊)		RTPC00006 RTPT00006
軽油 パトロール給油,2～4KL積載車給油	3.14%		軽油パトロール給油		TTPC00013 TTPT00013
ガソリン,レギュラー スタンド渡し,スタンド給油	0.84%		ガソリンレギュラースタンド		TTPC00014 TTPT00014
積算単価			積算単価		EP001
A=5 D=1 上記以外(小規模) -(全ての費用)			B=1 土砂		

施工単価表

頁0 -0009

埋戻し

土砂

機械構成比:

8.87%

勞務構成比：

上記以外(小規模)

87.15%

材料構成比:

3.98%

市場単価構成比:

0.00%

單第0 -0007 表

1

標準単価：

m3 当り

4,063.80000

[illegible]

施工単価表

頁0 -0010

基礎工

V0001

單第0 -0008 表

$$\underline{= 18 \text{ N/mm}^2}$$

10

m

当り

[illegible]

施工単価表

頁0 -0011

現場打基礎コンクリート

SPK25040050

単第0 -0009 表

18-8-25(20)BB

基礎砕石有り

1

m3 当り

機械構成比:

2.09%

労務構成比:

67.80%

材料構成比:

30.11%

市場単価構成比:

0.00%

標準単価:

81,736.00000

代表機労材規格(積算地区)	構成比	単価(積算地区)	代表機労材規格(東京地区)	単価(東京地区)	備考
<賃>バックホウ(クローラ型クレーン機能付) 山積0.8m3(平積0.6)吊能力2.9t 排1~3,2011,2014	1.47%		バックホウ [クローラ型クレーン付] 排ガス型(第2次)山積0.8m3吊2.9t		KTPC00006 KTPT00006
<賃>バックホウ(クローラ型) 山積0.8m3(平積0.6) 排1~3,2011,2014	0.62%		バックホウ クローラ型 山積0.8m3(平積0.6m3)		KTPC00018 KTPT00018
普通作業員	18.74%		普通作業員		RTPC00002 RTPT00002
型わく工	17.98%		型わく工		RTPC00010 RTPT00010
土木一般世話役	10.22%		土木一般世話役		RTPC00009 RTPT00009
特殊作業員	10.17%		特殊作業員		RTPC00001 RTPT00001
その他(労務)			その他(労務)		ER009
レディーミクストコンクリート指定品 呼び強度18,スランプ8,粗骨材20(25) W/C(60%),種別(高炉)	25.85%		生コンクリート 高炉 18-8-25(20) W/C 60%		TTPC00003 TTPT00003
軽油 パトロール給油,2~4KL積載車給油	1.42%		軽油パトロール給油		TTPC00013 TTPT00013

施工単価表

頁0 -0012

現場打基礎コンクリート

SPK25040050

单第0 -0009 表

18-8-25(20)BB

基礎碎石有1)

1

m3 当り

機械構成比: 2.09%

勞務構成比：

67.80%

材料構成比: 30.11%

市場単価構成比: 0.00%

標準単価：

81,736.00000

[illegible]

施工単価表

頁0 -0013

コンクリートブロック積工(練積)
滑面ブロック

SDT00039

単第0 -0010 表

18-8-40BB

1

m2

当り

名称・規格など	数量	単位	単価	金額	備考
昼間_ブロック積工【手間のみ】	1.000	m2			
時間的制約なし					
コンクリート積みブロック-滑面-<JISA5371> 280×420×350,参考質量41.2kg以上 8.5個/m2	8.500	個			
レディーミクストコンクリート指定品 呼び強度18,スランプ8,粗骨材40 W/C(60%),種別(高炉)	0.246	m3			
レディーミクストコンクリート 小型車割増	0.246	m3			
レディーミクストコンクリート指定品 呼び強度18,スランプ8,粗骨材40 W/C(60%),種別(高炉)	0.112	m3			
レディーミクストコンクリート 小型車割増	0.112	m3			
諸雑費	1	式			
*** 単位当たり ***	1	m2			
A=1 昼間施工 C=1 18-8-40BB F=1 18-8-40BB			B=1 - E=2 小型車割増有 H=0.1 裏込コンクリートの厚さ(m) K=8.5 ブロックm2当り使用量(個/m2)		
I=1 滑面ブロック L=1 時間的制約なし					

施工単価表

頁0 -0014

コンクリートブロック積工(練積) 滑面ブロック

SDT00039

單第0 -0010 表

1

m2 当り

18-8-40BB

[illegible]

施工単価表

頁0 -0015

胴込・裏込材(砕石)

SPK25040046

単第0 -0011 表

間知・平・連節・緑化ブロック

RC-40

1

m3 当り

機械構成比: 9.31%

労務構成比: 67.69%

材料構成比: 23.00%

市場単価構成比: 0.00%

標準単価:

7,183.40000

代表機労材規格(積算地区)	構成比	単価(積算地区)	代表機労材規格(東京地区)	単価(東京地区)	備考
<賃>バックホウ(クローラ型クレーン機能付) 山積0.8m3(平積0.6)吊能力2.9t 排1~3,2011,2014	9.31%		バックホウ [クローラ型クレーン付] 排ガス型(第2次)山積0.8m3吊2.9t		KTPC00006 KTPT00006
普通作業員	35.39%		普通作業員		RTPC00002 RTPT00002
特殊作業員	19.69%		特殊作業員		RTPC00001 RTPT00001
運転手(特殊)	12.06%		運転手(特殊)		RTPC00006 RTPT00006
その他(労務)			その他(労務)		ER009
再生クラッシャーラン 40~0mm	18.87%		再生クラッシャーラン RC-40		TTPC00008 TTPT00008
軽油 パトロール給油,2~4KL積載車給油	4.13%		軽油パトロール給油		TTPC00013 TTPT00013
積算単価			積算単価		EP001
A=1 間知・平・連節・緑化ブロック			B=1 RC-40		

施工単価表

頁0 -0016

胴込・裏込材(碎石)

SPK25040046

單第0 -0011 表

間知・平・連節・緑化ブロック

RC-40

1

m3 当り

機械構成比: 9.31%

勞務構成比：

67.69%

材料構成比: 23.00%

市場単価構成比: 0.00%

標準単価：

7,183.40000

[illegible]

施工単価表

頁0 -0017

現場打天端コンクリート

SPK25040053

単第0 -0012 表

18-8-25(20)BB

一般養生

1

m3 当り

機械構成比: 2.43% 労務構成比: 63.99% 材料構成比: 33.58% 市場単価構成比: 0.00% 標準単価: 65,822.00000

代表機材規格(積算地区)	構成比	単価(積算地区)	代表機材規格(東京地区)	単価(東京地区)	備考
<賃>バックホウ(クローラ型クレーン機能付) 山積0.8m3(平積0.6)吊能力2.9t 排1~3,2011,2014	2.43%		バックホウ [クローラ型クレーン付] 排ガス型(第2次)山積0.8m3吊2.9t		KTPC00006 KTPT00006
型わく工	21.93%		型わく工		RTPC00010 RTPT00010
普通作業員	15.12%		普通作業員		RTPC00002 RTPT00002
土木一般世話役	10.73%		土木一般世話役		RTPC00009 RTPT00009
特殊作業員	7.30%		特殊作業員		RTPC00001 RTPT00001
その他(労務)			その他(労務)		ER009
レディーミクストコンクリート指定品 呼び強度18,スランプ8,粗骨材20(25) W/C(60%),種別(高炉)	32.10%		生コンクリート 高炉 18-8-25(20) W/C 60%		TTPC00003 TTPT00003
軽油 パトロール給油,2~4KL積載車給油	1.48%		軽油パトロール給油		TTPC00013 TTPT00013
積算単価			積算単価		E9999

施工単価表

頁0 -0018

現場打天端コンクリート

SPK25040053

單第0 -0012 表

18-8-25(20)BB

一般養生

機械構成比: 2.43%

勞務構成比：

63.99%

材料構成比: 33.58%

市場単価構成比: 0.00%

標準単価：1

m3 当り

65,822.00000

[illegible]

施工単価表

頁0 -0019

コンクリート

SPK25040157

単第0 -0013 表

無筋・鉄筋構造物 18-8-40BB

人力打設

1

m3 当り

機械構成比: 0.00% 労務構成比: 28.68% 材料構成比: 71.32% 市場単価構成比: 0.00% 標準単価: 30,615.00000

代表機労材規格(積算地区)	構成比	単価(積算地区)	代表機労材規格(東京地区)	単価(東京地区)	備考
普通作業員	12.85%		普通作業員		RTPC00002 RTPT00002
特殊作業員	7.30%		特殊作業員		RTPC00001 RTPT00001
土木一般世話役	6.58%		土木一般世話役		RTPC00009 RTPT00009
その他(労務)			その他(労務)		ER009
レディーミクストコンクリート指定品 呼び強度18,スランプ8,粗骨材40 W/C(60%),種別(高炉)	71.32%		生コンクリート 高炉 24-12-25(20) W/C 55%		TTPCD0010 TTPT00343
積算単価			積算単価		E9999
A=1 無筋・鉄筋構造物 C=2 18-8-40BB H=2 現場内小運搬無し K=1 -(全ての費用)			B=3 人力打設 F=2 一般養生 J=2 小型車割増有		

施工単価表

頁0 -0020

すり付け工（石積）

V0002

單第0 -0014 表

1

m2

当り

練習

[illegible]

施工単価表

石積(張)
積工
機械構成比: 6.78% 労務構成比: 89.95% 材料構成比: 3.27% 市場単価構成比: 0.00%

SPK25040064

単第0 -0015 表

1
標準単価: 12,531.00000

m2 当り

代表機労材規格(積算地区)	構成比	単価(積算地区)	代表機労材規格(東京地区)	単価(東京地区)	備考
<賃>バックハウ(クローラ型クレーン機能付) 山積0.28m3(平積0.2)吊能力1.7t 排出ガス対策型(第1,2,3次基準値)低騒音	6.78%		バックハウ クローラ型 クレーン機能付1.7t 山積0.28m3(平積0.2m3)		KTPC00019 KTPT00019
普通作業員	44.62%		普通作業員		RTPC00002 RTPT00002
運転手(特殊)	25.36%		運転手(特殊)		RTPC00006 RTPT00006
石工	15.03%		石工		RTPC00017 RTPT00017
土木一般世話役	4.94%		土木一般世話役		RTPC00009 RTPT00009
軽油 パトロール給油,2~4KL積載車給油	3.27%		軽油パトロール給油		TTPC00013 TTPT00013
積算単価			積算単価		EP001
A=1 積工 C=1 玉石			B=1 練石		

施工単価表

頁0 -0022

胴込・裏込コンクリート
間知ブロック・緑化ブロック

SPK25040045

単第0 -0016 表

1

m3 当り

機械構成比: 3.12% 労務構成比: 31.62% 材料構成比: 65.26% 市場単価構成比: 0.00% 標準単価: 34,251.00000

代表機労材規格(積算地区)	構成比	単価(積算地区)	代表機労材規格(東京地区)	単価(東京地区)	備考
<賃>バックホウ(クローラ型クレーン機能付) 山積0.8m3(平積0.6)吊能力2.9t 排1~3,2011,2014	3.12%		バックホウ [クローラ型クレーン付] 排ガス型(第2次)山積0.8m3吊2.9t		KTPC00006 KTPT00006
普通作業員	16.31%		普通作業員		RTPC00002 RTPT00002
特殊作業員	9.91%		特殊作業員		RTPC00001 RTPT00001
運転手(特殊)	3.57%		運転手(特殊)		RTPC00006 RTPT00006
その他(労務)			その他(労務)		ER009
レディーミクストコンクリート指定品 呼び強度18,スランプ8,粗骨材20(25) W/C(60%),種別(高炉)	64.04%		生コンクリート 高炉 18-8-25(20) W/C 60%		TTPC00003 TTPT00003
軽油 パトロール給油,2~4KL積載車給油	1.22%		軽油パトロール給油		TTPC00013 TTPT00013
積算単価			積算単価		E9999
A=1 E=2 間知ブロック・緑化ブロック 小型車割増有			C=1 18-8-25(20)BB		

施工単価表

頁0 -0023

胴込・裏込コンクリート
 間知ブロック・緑化ブロック

SPK25040045

單第0 -0016 表

1

m3 当り

機械構成比:	3.12%	労務構成比:	31.62%	材料構成比:	65.26%	市場単価構成比:	0.00%	標準単価:	34,251.00000
--------	-------	--------	--------	--------	--------	----------	-------	-------	--------------

[illegible]

施工単価表

頁0 -0024

横断・転落防止柵 防護柵撤去
コンクリート建込

SS000153

單第0 -0017 表

ビーム式・パネル式

1 m 当り

[illegible]

施工単価表

頁0 -0025

構造物とりこわし工(無筋構造物)

SDT00031

單第0 -0018 表

1

m3 当り

人力施工

[illegible]

施工単価表

頁0 -0026

舗装版切断

SPK25040307

単第0 -0019 表

アスファルト舗装版

アスファルト舗装版厚15cm以下

1 m 当り

機械構成比: 15.05%

労務構成比:

58.43%

材料構成比:

26.52%

市場単価構成比:

0.00%

標準単価:

700.44000

代表機材規格(積算地区)	構成比	単価(積算地区)	代表機材規格(東京地区)	単価(東京地区)	備考
コンクリートカッター バキューム式(超低騒音型)・湿式 切削深20cm級ブレード径 56cm	10.24%		コンクリートカッター バキューム式(超低騒音型)・湿式 切削深20cm級ブレード径 56cm		MTPC00164 MTPT00164
その他(機械)			その他(機械)		EK009
特殊作業員	19.96%		特殊作業員		RTPC00001 RTPT00001
土木一般世話役	10.88%		土木一般世話役		RTPC00009 RTPT00009
普通作業員	8.92%		普通作業員		RTPC00002 RTPT00002
その他(労務)			その他(労務)		ER009
コンクリートカッターブレード 自走式切断機用 径45cm(18インチ)	22.39%		コンクリートカッターブレード 径18インチ		TTPC00394 TTPT00394
ガソリン,レギュラー スタンド渡し,スタンド給油	2.81%		ガソリンレギュラースタンド		TTPC00014 TTPT00014
その他(材料)			その他(材料)		EZ009

施工単価表

頁0 -0027

鋪裝版切断

SPK25040307

單第0 -0019 表

アスファルト舗装版

アスファルト舗装版厚15cm以下

1

m 当り

機械構成比: 15.05%

勞務構成比:

58.43%

材料構成比: 26.52%

市場単価構成比: 0.00%

標準単価：

700.44000

[illegible]

施工単価表

頁0 -0028

舗装版破碎積込(小規模土工)

SPK25040018

單第0 -0020 表

1

m2 当り

機械構成比: 20.13% 労務構成比: 71.97% 材料構成比: 7.90% 市場単価構成比: 0.00% 標準単価: 1,747.00000

代表機劣材規格(積算地区)	構成比	単価(積算地区)	代表機劣材規格(東京地区)	単価(東京地区)	備考
小型バックホウ(クローラ型) 標準型・排2 山積0.13/平積0.10m3	20.13%		小型バックホウ(クローラ型) 標準型・排2 山積0.13/平積0.10m3		MTPC00077 MTPT00077
運転手(特殊)	71.97%		運転手(特殊)		RTPC00006 RTPT00006
軽油 パトロール給油,2~4KL積載車給油	7.90%		軽油パトロール給油		TTPC00013 TTPT00013
積算単価			積算単価		EP001
A=1 -(全ての費用)					

施工単価表

殻運搬
Co(無筋)構造物とりこわし
機械構成比: 40.77% 労務構成比: 44.82% 材料構成比: 14.41% 市場単価構成比: 0.00%
SPK25040155
DID区間無し 運搬距離1.6km以下
単第0 -0021 表
1
m3 当り
標準単価: 947.92000

代表機労材規格(積算地区)	構成比	単価(積算地区)	代表機労材規格(東京地区)	単価(東京地区)	備考
ダンプトラック[オンロード・ディーゼル] 10t積級 (タイヤ損耗費及び補修費(良好)を含む)	40.77%		ダンプトラック[オンロード・ディーゼル] 10t積級 (タイヤ損耗費及び補修費(良好)を含む)		MTPC00018T1 MTPT00018T1
運転手(一般)	44.82%		運転手(一般)		RTPC00007 RTPT00007
軽油 パトロール給油,2~4KL積載車給油	14.41%		軽油パトロール給油		TTPC00013 TTPT00013
積算単価			積算単価		EP001
A=1 Co(無筋)構造物とりこわし C=1 DID区間無し E=1 -(全ての費用)			B=1 機械積込 D=7 運搬距離1.6km以下		

施工単価表

頁0 -0030

殻運搬
舗装版破碎
機械構成比: 20.25% 労務構成比: 71.03% 材料構成比: 8.72% 市場単価構成比: 0.00%

SPK25040155
DID区間無し 運搬距離1.0km以下(0.3km超)

単第0 -0022 表
1
標準単価: 2,159.70000

m3 当り

代表機労材規格(積算地区)	構成比	単価(積算地区)	代表機労材規格(東京地区)	単価(東京地区)	備考
ダンプトラック[オンロード・ディーゼル] 2t積級 (タイヤ損耗費及び補修費(良好)を含む)	20.25%		ダンプトラック[オンロード・ディーゼル] 2t積級 (タイヤ損耗費及び補修費(良好)を含む)		MTPC00016T1 MTPT00016T1
運転手(一般)	71.03%		運転手(一般)		RTPC00007 RTPT00007
軽油 パトロール給油,2~4KL積載車給油	8.72%		軽油パトロール給油		TTPC00013 TTPT00013
積算単価			積算単価		EP001
A=3 舗装版破碎 C=1 DID区間無し E=1 -(全ての費用)			B=4 機械積込(小規模土工) D=3 運搬距離1.0km以下(0.3km超)		

施工単価表

現場発生品及び支給品運搬
クレーン装置付BT2t積2.9t吊
機械構成比: 13.79% 労務構成比: 83.40% 材料構成比: 2.81% 市場単価構成比: 0.00%

SPK25040411
片道運搬距離11.0km以下(8.5km超)

単第0 -0023 表
標準単価: 5,418.70000
1 t 当り

代表機労材規格(積算地区)	構成比	単価(積算地区)	代表機労材規格(東京地区)	単価(東京地区)	備考
トラック クレーン装置付 ベーストラック2t積吊能力2.9t	13.79%		トラック クレーン装置付 ベーストラック2t積吊能力2.9t		MTPC00154 MTPT00154
運転手(特殊)	42.15%		運転手(特殊)		RTPC00006 RTPT00006
特殊作業員	41.25%		特殊作業員		RTPC00001 RTPT00001
軽油 パトロール給油,2～4KL積載車給油	2.81%		軽油パトロール給油		TTPC00013 TTPT00013
積算単価			積算単価		EP001
A=1 C=10 クレーン装置付BT2t積2.9t吊 片道運搬距離11.0km以下(8.5km超)			B=1 DID区間無し		

本 工 事 総 括 表

[illegible]

計第1表		数 量 計 算 表									
測 点	距 離	土工 掘削									摘 要
		C	平 均	立 積							
ST.0.0		1.3									
ST.1.5	1.5	1.3	1.30	2.0							
ST.2.5	1.0	2.5	1.90	1.9							
ST.3.5	1.0	2.5	2.50	2.5							
ST.6.7	3.2	2.5	2.50	8.0							
合 計	6.7			14.4							

計第2表		数 量 計 算 表									
測 点	距 離	作業土工			埋戻し						摘 要
		E	平 均	立 積	Fu	平 均	立 積		平 均		
ST.0.0		1.0			0.7						
ST.1.5	1.5	1.0	1.00	1.5	0.7	0.70	1.1				
ST.2.5	1.0	1.0	1.00	1.0	0.7	0.70	0.7				
ST.3.5	1.0	1.0	1.00	1.0	0.7	0.70	0.7				
ST.6.7	3.2	1.0	1.00	3.2	0.7	0.70	2.2				
合 計	6.7			6.7			4.7				

計第3表		数 量 計 算 表									
測 点	距 離	擁壁工			裏込碎石			すり付け工			摘 要
		SL	平 均	平 積	Gv	平 均	立 積	SL	平 均	平 積	
ST.0.0		2.1			0.5						
ST.1.5	1.5	2.1	2.10	3.2	0.5	0.50	0.8				
ST.2.5	1.0	2.5	2.30	2.3	0.6	0.55	0.6				
ST.3.5	1.0	2.8	2.65	2.7	0.8	0.70	0.7				
ST.6.7	3.2	2.8	2.80	9.0	0.8	0.80	2.6	2.8			
	0.5							2.8	2.80	1.4	
	1.3							0.0	1.40	1.8	
合 計	8.5			17.2			4.7			3.2	

計第4表		構造物取壊し工					数 量 計 算 表				
測 点	距 離	舗装版破碎			構造物とりこわし工						摘 要
		AsT	平 均	平 積	CoT	平 均	立 積		平 均		
ST.0.0		0.5			0.03						
ST.1.5	1.5	0.5	0.50	0.8	0.03	0.03	0.05				
ST.2.5	1.0	0.5	0.50	0.5	0.05	0.04	0.04				
ST.3.5	1.0	0.5	0.50	0.5	0.04	0.05	0.1				
ST.6.7	3.2	0.5	0.50	1.6	0.04	0.04	0.1				
合 計	6.7			3.4			0.3				