

内水ハザードマップ

(下水道計画区域内)

12 金江・藤江・山南・熊野地区

- ◆この図は、2025年(令和7年)3月時点の下水道施設の整備状況をもとに、シミュレーションにより浸水が想定される範囲や深さを示したものです。
- ◆想定した雨は、1,000年に一回程度発生するとされる最大規模の大雨(1時間に130mm)です。あくまで条件を定めたうえで算出した結果であり、実際の状況は雨の降り方などにより変わることがあります。
- ◆河川の氾濫、津波や高潮、側溝の詰まりなどは考慮していません。そのため、実際の浸水状況がこの図と異なる場合があります。
- ◆色がついている場所は、比較的浸水の可能性が高いと考えられる区域です。色がない場所でも浸水することがありますので、大雨の際は早めの備えと安全な行動を心がけてください。

お問い合わせ先 福山市上下水道局 工務部 上下水道計画課 TEL:084-928-1090



マークの凡例

	市役所・支所		河川監視カメラ
	消防署		雨量観測所
	緊急避難場所 (2025年4月現在)		市境界線
	アンダーパス		地区境界線
	水位観測所		

福山市の緊急避難場所

緊急避難場所一覧

※全ての緊急避難場所が一斉に開設されるものではありません。避難の際は市が発信する情報を確認してください。

※緊急の場合は、福山市が指定する緊急避難場所などにとらわれず、近くの安全な場所に避難してください。

(2025年4月)

No.	施設名称	災害種別	
		土砂	洪水
1	神村交流館神村コミュニティセンター	-	○
2	松永中学校	○	②
3	松永小学校	○	②
4	柳津ふれあいプラザ	-	○
5	柳津交流館	○	-
6	柳津小学校	○	○
7	菅田ふれあいプラザ	○	○
8	熊野交流館	○	○
9	熊野小学校	○	○
10	金江交流館	○	-
11	金江小学校	○	②
12	至誠中学校	○	○
13	精華中学校	○	○
14	広島県立沼隈特別支援学校	○	○
15	藤江小学校	○	○
16	下八日谷集会所	○	○
17	ツネインホールディングス(株)しまなびレジセンターハウス	-	○
18	山南交流館	○	○
19	藤江交流館	-	○
20	山南小学校	○	○
21	沼隈体育センター	○	-
22	菅野集会所	-	○
23	沼隈体育館	○	-
24	林崎集会所	○	-
25	駒の浦学園(旧駒中学校)	-	○
26	常石交流館	-	○
27	浜組集会所	○	-
28	めまき市民交流センター	○	○
29	千年交流館	○	-
30	沼隈サンバル	○	-
31	中組集会所	○	○
32	想青学園(旧千年中学校)	②	②
33	西組集会所	○	○

◆災害種別 ○:使用可 / ②:2層以上使用可 / -:使用不可

浸水想定区域の凡例

浸水深の凡例と状況

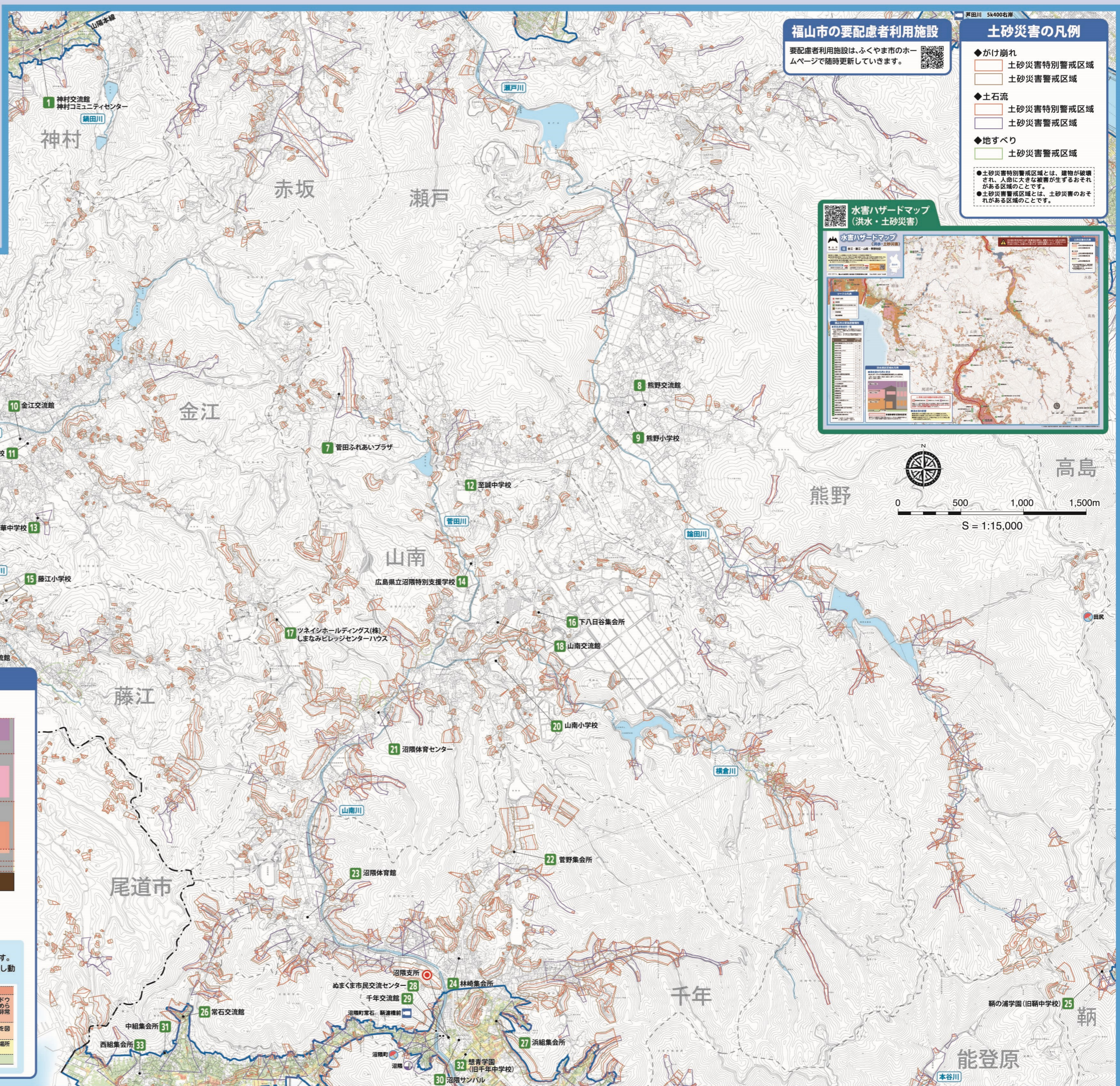
5.0m以上	3階以上が浸水
3.0~5.0m未満	2階以上が浸水
1.0~3.0m未満	1階以上が浸水
0.5~1.0m未満	
0.3~0.5m未満	
0.1~0.3m未満	
0.01~0.1m未満	

浸水深の影響

- 浸水深0.5m程度になると歩くことが困難になります。
- 浸水深0.3m程度になると水圧でドアが開きにくくなります。
- 車両では吸気口やマフラーが浸水するとエンジンが停止し動かなくなるおそれがあります。

1.0~3.0m未満	1階以上が浸水
0.5~1.0m未満	車が浮き、また、パワーステアリング付きの車では車の中に閉じ込められてしまい、車とともに流され非常に危険な状況となる。
0.3~0.5m未満	エンジンが停止し、車から退出を図らなければならない。
0.1~0.3m未満	ブレーキ性能が低下し、安全な場所へ車を移動させる必要がある。
0.01~0.1m未満	走行に差し支えはない。

■ 下水道計画区域



福山市の要配慮者利用施設

要配慮者利用施設は、ふくやま市のホームページで随時更新していきます。

土砂災害の凡例

- ◆がけ崩れ
 - 土砂災害特別警戒区域
 - 土砂災害警戒区域
- ◆土石流
 - 土砂災害特別警戒区域
 - 土砂災害警戒区域
- ◆地すべり
 - 土砂災害警戒区域

●土砂災害特別警戒区域とは、建物や破壊され、人命に大きな被害が生ずるおそれがある区域のことです。
●土砂災害警戒区域とは、土砂災害のおそれがある区域のことです。

水害ハザードマップ(洪水・土砂災害)

水害ハザードマップ

