

2026年度

山野17号線・8-1

福山市 山野 町 地内

待避所設置工事 実施設計書

工 事 概 要	当初設計		
	工事延長	L=9.0m	
	道路幅員	W=5.0m	
	ブロック積工	L=4.3m (A=35m ²)	

特記仕様書

第1章 総則

第1節 適用

- ・本特記仕様書は、待避所設置工事（山野17号線・8-1）に適用する。
- ・本特記仕様書に記載のない事項については、次によるものとする。
- ・令和7年8月 広島県 土木工事共通仕様書、「設計図書（別冊図面、仕様書）」、「福山市建設工事執行規則」、「福山市工事検査技術基準」
- ・その他関連規格類
- ・小黒板情報電子化を実施しない工事写真について、監督員の承諾を得る必要はないものとする。

第2節 工程表の提出について

- ・契約締結後14日以内に設計図書に基づいて、工程表を作成し、発注者に提出すること。工期の変更契約についても同様とする。

第3節 地元への周知

- ・受注者は、監督員と協議し、地先住民、町内会長、土木常設員に工事着手及び工事完了の報告を行うこと。また、工事着手に先立ち地先住民及び貸借人には具体的な施工内容、方法、時期等の説明を行い、承諾を得ること。
- ・受注者は、工事着手の際に、あらかじめ沿線地権者に施工内容等についての説明を行い、承諾を得ること。

第4節 地権者への承諾

- ・地権者に官地内の境界杭等の有無を確認すること。境界杭等がある場合は工事完了後、復旧することとし、地権者が境界杭等はないと回答をした場合であっても、境界杭等の有無を確認しながら、施工しなければならない。受注者は地権者と現地で立会を行い、境界杭等の有無、位置等の確認を行うこととし、事前、事後に写真記録を行い、適切に管理すること。
- ・受注者は、工事着手に先立ち、地権者に民地への出入の位置を確認し、歩道切り下げ箇所、民地進入路の位置や勾配について監督員と協議すること。
- ・受注者は、街路樹を植樹する近隣の地権者に街路樹を植樹する位置等の説明を行い、承諾を得ること。

第5節 工事に着手すべき期日について

- ・受注者は、工事開始日以降30日以内に工事着手しなければならない。

第6節 法定外労災保険の付保について

- ・本工事は、法定外の労災保険契約の保険料を見込んでいる。

第2章 材料

第1節 コンクリートの配合指定

- ・鉄筋コンクリート（呼び強度21及び24）の水セメント比については55%以下、無筋構造物のコンクリート（呼び強度18）の水セメント比については60%以下とすること。

第3章 施工条件

第1節 検査期間

- ・本工事は、工事検査期間として、14日間を見込んでいる。

第2節 任意仮設

- ・本工事に伴う以下の内容の仮設工は、積算用参考図に見込んでいる。なお、積算用参考図は任意仮設の積算内容を示したものであり、工事目的物を完成させるための一切の手段については、受注者の責任において定めるものとする。
- ・内容：ブロック積に伴う盛土

第3節 建設副産物について

(1) 工事受注者は、工事着手前に、次の書類を本工事の監督職員に提出すること。なお、建設発生土については、処分先の現地確認写真を提出すること。

1 建設廃棄物処理計画書

・廃棄物処理業者（収集及び運搬）の許可証の写し（許可車両の自動車登録番号一覧及び自動車検査証の写しを含む）

・廃棄物処理業者（中間処理・最終処分）の許可証の写し（再生資源化施設にあっては、それを示す書類を含む）

・運搬ルート、処分場の位置、事業の範囲、処理能力及び処理方法を明示したもの

・各処分場の現地確認写真

・建設工事の受注者と処理業者（収集、運搬、中間処理・最終処分・再資源化施設）との二者の業務委託契約書の写し

2 再生資源利用計画書

3 再生資源利用促進計画書

(2) 工事受注者は、「再生資源利用計画書」、「再生資源利用促進計画書」及び「建設廃棄物処理計画書」に従い建設廃棄物及び特定建設資材廃棄物が適正に処理されたことを確認し、工事完成時に次の書類を監督職員に提出すること。なお、建設発生土については、処分先への搬入状況の写真を添付すること。

1 再生資源利用実施書

2 再生資源利用促進実施書

3 建設廃棄物処理実施書

・マニフェスト（産業廃棄物管理票）の写し及び再生資源化に係るものについては受入伝票の写し

（マニフェストは原則として環境省が示す全国統一のマニフェストを使用する。）

・収集及び運搬の写真並びに中間処理場及び最終処分場（直接最終処分の場合のみ）への搬入状況の写真

第4節 建設発生土（搬出）（建設発生土リサイクルプラント、建設発生土受入地又は建設発生土受入地（一時たい積））

・当該工事により発生する建設発生土は、公の関与する埋立地、建設発生土処分先一覧表に掲載されている建設発生土リサイクルプラント、建設発生土受入地又は建設発生土受入地（一時たい積）のいずれかに搬出するものとする。また、搬出先として、運搬費と受入費（平日の受入費用）の合計が最も経済的になる建設発生土リサイクルプラント、建設発生土受入地又は建設発生土受入地（一時たい積）を見込んでいる。したがって、正当な理由がある場合を除き残土処分に要する費用（単価）は変更しない。なお、工事発注後に明らかになったやむを得ない事情により、建設発生土処分先一覧表に掲載されている建設発生土リサイクルプラント、建設発生土受入地又は建設発生土受入地（一時たい積）への搬出が困難となった場合は、監督員と受注者が協議するものとする。

・搬出先においては、処分状況が確認できるよう、写真撮影を行うとともに、数量等が確認できるように計量伝票等を監督員に提出すること。

・実施伝票は原本を提出すること。

第5節 特定建設資材廃棄物（アスファルト塊、コンクリート塊等）

- ・建設リサイクル法対象工事（請負代金額500万円以上）の場合、「建設工事に係る資材の再資源化等に関する法律」を遵守し適正に処理すること。また、法第12条第2項に基づき、法第10条第1号から第5号までに掲げる事項について下請負人に告知する場合は、告知書の写しを監督員に提出すること。
 - ・特定建設資材廃棄物は、「廃棄物の処理及び清掃に関する法律」（以下「廃棄物処理法」という）を遵守し、適正に処理しなければならない。
 - ・特定建設資材廃棄物は、広島県（環境局）及び保健所設置政令市（広島市、呉市、福山市）が、廃棄物処理法に基づき許可した適正な施設へ搬出し再資源化しなければならない。
 - ・再資源化に要する費用（運搬費を含む処分費）は、広島県（環境局）及び保健所設置政令市（広島市、呉市、福山市）が廃棄物処理法に基づき許可した適正な施設のうち受入条件が合うものの中から、運搬費と受入費の合計が最も経済的になるものを見込んでいる。従って、正当な理由がある場合を除き再資源化に要する費用（単価）は変更しない。なお、工事発注後に明らかになったやむを得ない事情により、施設への受入が困難な場合は監督員と受注者が協議するものとする。
 - ・搬出先においては、処分状況が確認できるよう、写真撮影を行うとともに、数量等が確認できるように計量伝票等を監督員に提出すること。
- ・マニフェスト（産業廃棄物管理票）の写し及び再生資源化に係るものについては受入伝票の写し
（マニフェストは原則として環境省が示す全国統一のマニフェストを使用する。）

第4章 その他

第1節 その他項目

- ・本特記仕様書及び設計図書に明示していない事項または、その内容に疑義が生じた場合は、監督員の指示を受けること。

総括情報表

変更回数 適用単価地区 単価適用日 諸経費体系	0 70 福山市 00-08.04.01(0) 1 公共(一般)	凡例 Co … コンクリート As … アスファルト DT … ダンプトラック BH … バックハウ CC … クローラクレーン TC … トラッククレーン RTC… ラフテレーンクレーン
	当世代 04 道路改良工事 04 一般交通影響有り(2) 00 補正なし 00 補正なし 00 補正なし 00 補正なし 00 補正なし 00 補正なし 00 通常工事 0% 00 補正無し 01 金銭的保証(0.04%)	前世代
建設技能労働者や交通誘導員等の現場労働者にかかる経費として、労務費のほか各種経費（法定福利費の事業者負担額，労務管理費，安全訓練等に要する費用等）が必要であり，本積算ではこれらを現場管理費等の一部として率計上している。		

本工事費 内訳表

費目・工種・施工名称など	数量	単位	単価	金額	備考
本工事費					X1000
道路改良					Y1E01 レベル1
道路土工	1	式			Y1E0101 レベル2
掘削工	1	式			Y1E010101 レベル3
掘削 【土質,施工方法,押土の有無】 【障害の有無,施工数量】	1	式			Y1E01010101 レベル4
掘削 土砂 上記以外(小規模) 標準	70	m3			SPK25040001 00 単第0 -0001 表
法面整形工	1	式			Y1E010107 レベル3
法面整形(切土部) 【現場制約の有無,土質】					Y1E01010701 レベル4
法面整形 切土部 現場制約無し レキ質土,砂及び砂質土,粘性土	30	m2			SPK25040025 00 単第0 -0002 表

本工事費 内訳表

費目・工種・施工名称など	数量	単位	単価	金額	備考
残土処理工					Y1E010110 レベル3
	1	式			
土砂等運搬 【土質】					Y1E01011002レベル4
		m3			
土砂等運搬 小規模 土砂(岩塊・玉石混り土含む) DID区間無し 距離19.0km以下(13.0km超)	70	m3			SPK25040002 00 単第0 -0003 表
残土等処分					Y1E01011003レベル4
		m3			
【直接工事費に含まれる処分費等】 「処分費等」の取扱いによる					#0041
投棄料					T9003 00
	70	m3			
石・ブロック積(張)工					Y1E0107 レベル2
	1	式			
作業土工					Y1E010701 レベル3
	1	式			
床掘り 【土質】					Y1E01070102レベル4
		m3			

本工事費 内訳表

費目・工種・施工名称など	数量	単位	単価	金額	備考
床掘り 土砂 上記以外(小規模)	5	m3			SPK25040015 00 単第0 -0004 表
埋戻し 【土質区分,土質】		m3			Y1E01070103レベル4
埋戻し 土砂 上記以外(小規模)	3	m3			SPK25040020 00 単第0 -0005 表
Coブロック工(Coブロック積)	1	式			Y1E010703 レベル3
コンクリートブロック基礎 【Co規格,底幅,高さ】		m			Y1E01070301レベル4
コンクリート基礎	4	m			V0001 00 単第0 -0006 表
コンクリートブロック積 【ブロック規格】		m2			Y1E01070305レベル4
コンクリートブロック積工(練積) 滑面ブロック 18-8-40BB	35	m2			SDT00039 00 単第0 -0010 表
胴込・裏込材(砕石) 【砕石規格】		m3			Y1E01070308レベル4

本工事費 内訳表

費目・工種・施工名称など	数量	単位	単価	金額	備考
胴込・裏込材(砕石) 間知・平・連節・緑化ブロック RC-40	9	m3			SPK25040046 00 単第0 -0011 表
舗装工					Y1E0204 レベル2
アスファルト舗装工	1	式			Y1E020404 レベル3
表層(車道・路肩部) 【材料種類,材料規格,舗装厚,平均幅員】	1	式			Y1E02040409 レベル4
表層(車道・路肩部) 平均幅員1.4m以上3.0m以下 1層当り平均仕上厚50mm	7	m2			SPK25040244 00 単第0 -0012 表
構造物撤去工					Y1E0112 レベル2
構造物取壊し工	1	式			Y1E011206 レベル3
コンクリート構造物取壊し 【構造物区分,工法区分】	1	式			Y1E01120601 レベル4
構造物とりこわし工(無筋構造物) 機械施工	0.3	m3			SDT00031 00 単第0 -0013 表

本工事費 内訳表

費目・工種・施工名称など	数量	単位	単価	金額	備考
殻運搬 【殻種別】		m3			Y1G02040205レベル4
殻運搬 Co(無筋)構造物とりこわし DID区間無し 運搬距離23.2km以下(18.5km超)	0.3	m3			SPK25040155 00 単第0 -0014 表
殻処分 【殻種別】		m3			Y1G02040206レベル4
【直接工事費に含まれる処分費等】 「処分費等」の取扱いによる					#0041
コンクリート塊受入費 再生工場搬入	0.7	t			T9005 00
仮設工	1	式			Y1E0115 レベル2
工事用道路工	1	式			Y1E011501 レベル3
工事用道路盛土 【施工幅員】		m3			Y1E01150101レベル4
盛土	1	式			V0002 00 単第0 -0015 表

本工事費 内訳表

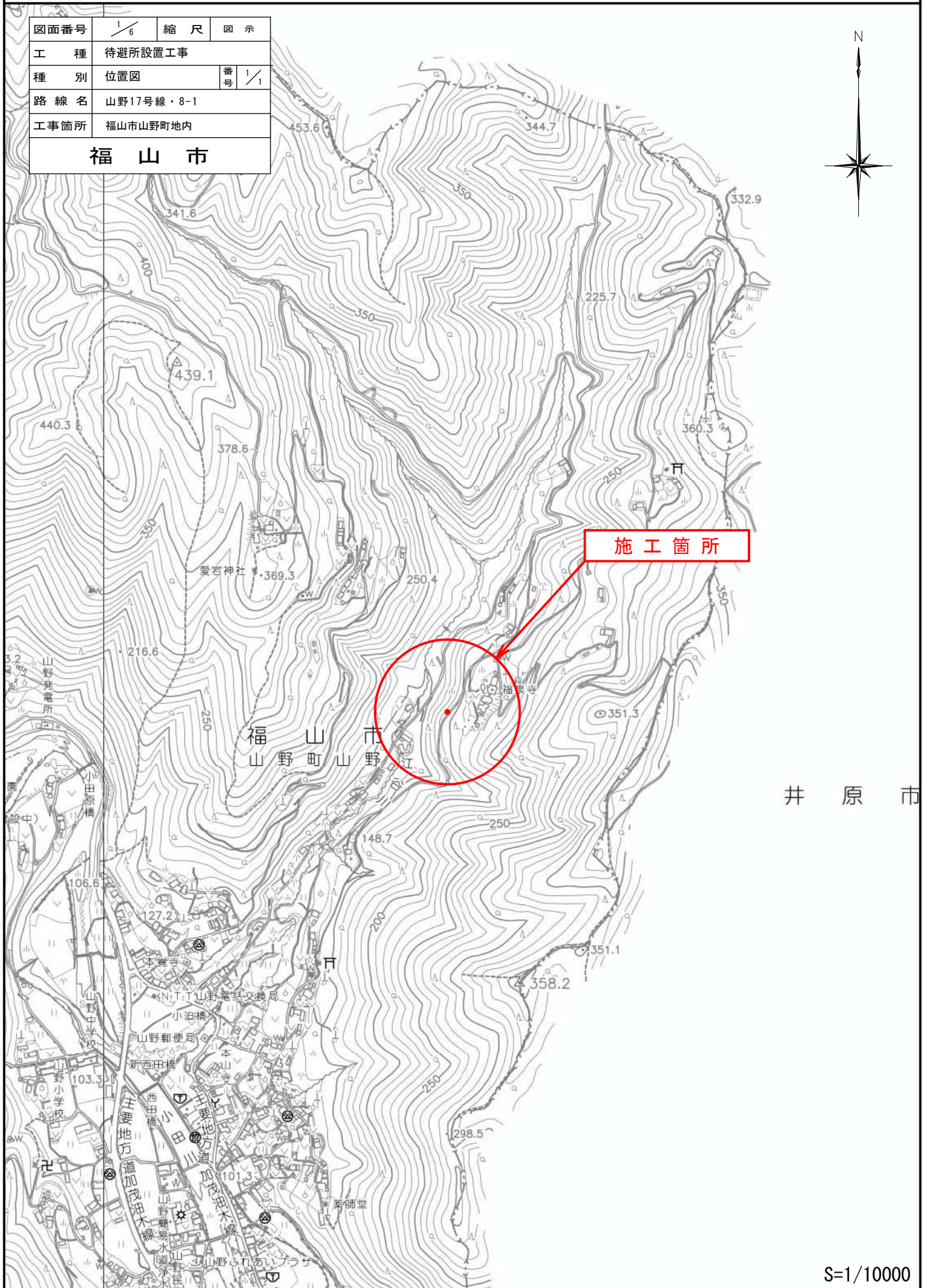
費目・工種・施工名称など	数量	単位	単価	金額	備考
土のう		袋			Y1E01150111レベル4
大型土のう設置(再設置含む) 設置作業半径_6m以下 設置面高さ_H<-3m, 2m<H	9	袋			S1050055 00 単第0 -0018 表
大型土のう撤去(再利用) 設置作業半径_6m以下 設置面高さ_H<-3m, 2m<H	9	袋			S1050059 00 単第0 -0019 表
土のう積		m2			Y1E01150112レベル4
土のう撤去工 小口並べ	3	m2			S1012 00 単第0 -0020 表
土のう積		m2			Y1E01150112レベル4
土のう撤去工 小口並べ	1	m2			S1012 00 単第0 -0020 表
土のう積立工 側面並べ	3	m2			S1012 00 単第0 -0021 表
** 直接工事費 ** #0020計=支給品等(材料),無償貸付					

本工事費 内訳表

費目・工種・施工名称など	数量	単位	単価	金額	備考
共通仮設費率分					Z0019
計算情報..... 対象額..... 率.....					
** 共通仮設費計 **					
** 純工事費 **					
現場管理費					
計算情報..... 対象額..... 率.....					
** 工事原価 **					
一般管理費率分					前払補正率...
計算情報..... 対象額..... 率.....					
契約保証費					
計算情報..... 対象額..... 率.....					当初請対額 当初対象額
一般管理費計					

位置図

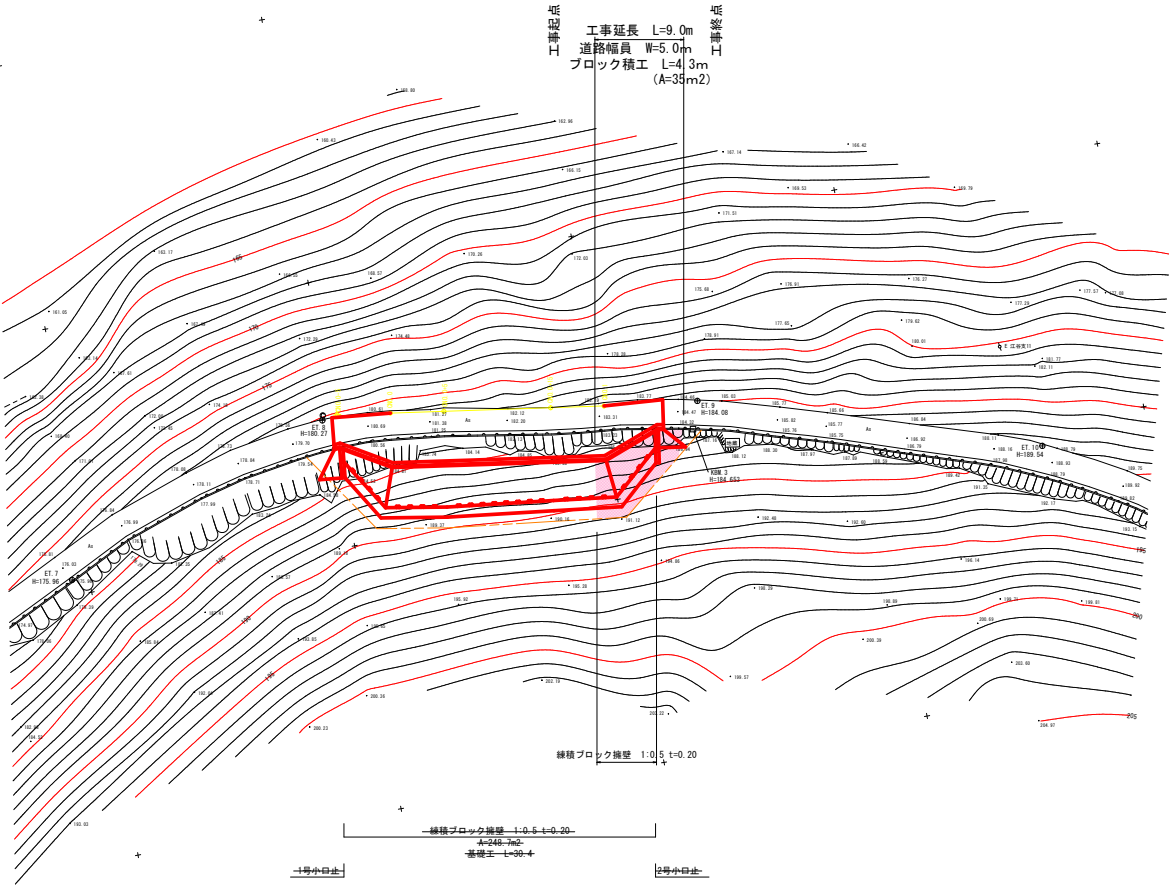
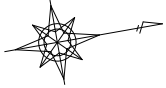
図面番号	1/6	縮尺	図示
工種	待避所設置工事		
種別	位置図	番号	1/1
路線名	山野17号線・8-1		
工事箇所	福山市山野町地内		
福山市			



図面番号	2/6	縮尺	S=1:250
工種	待避所設置工事		
種別	平面図	番号	
路線名	山野17号線・8-1		
工事箇所	福山市山野町地内		
福山市			

設計年月：2026年4月
この図面は縮小しています。A1→A3

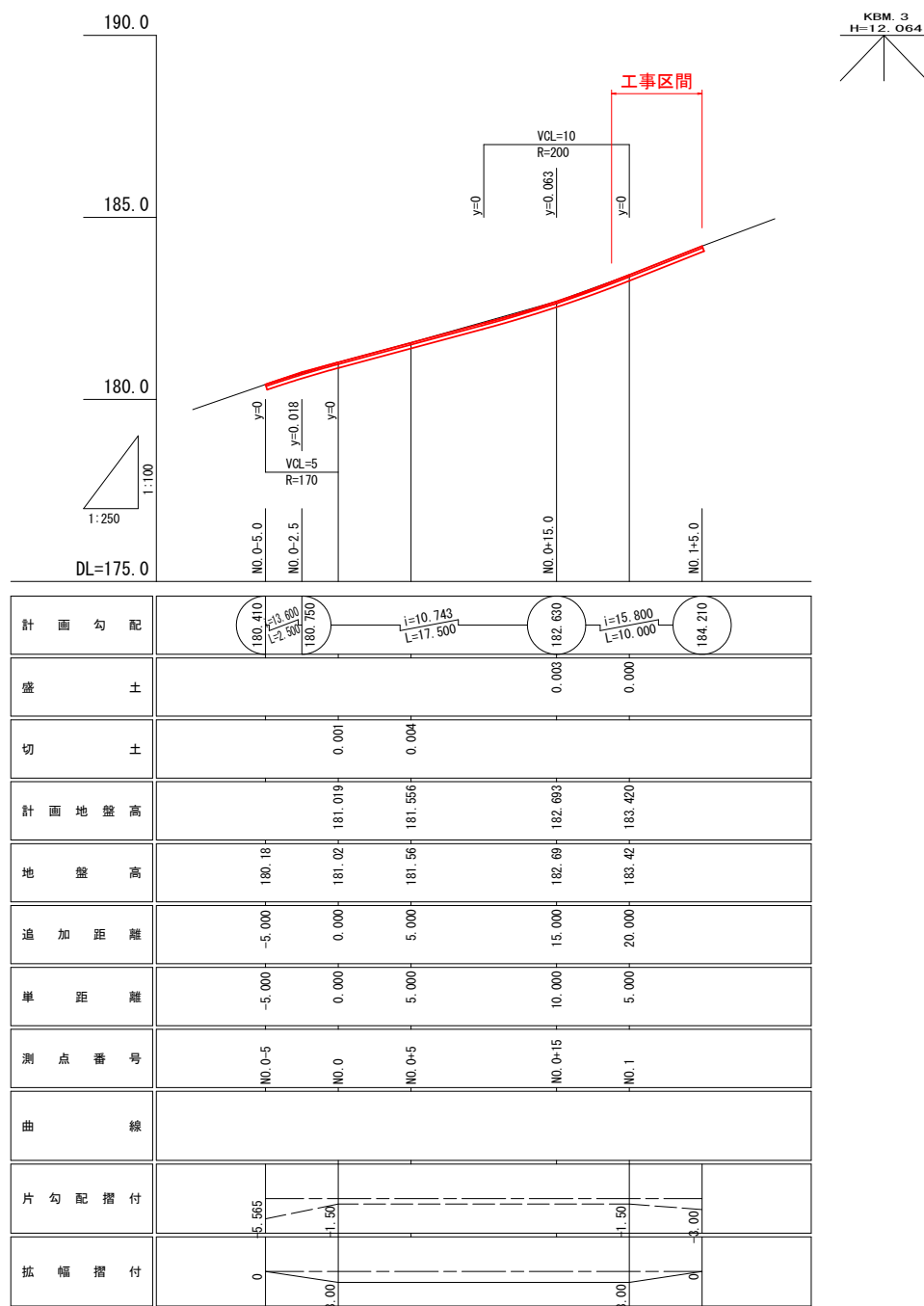
平面図 S=1:250



図面番号	3/6	縮尺	V=1:100 H=1:250
工種	待避所設置工事		
種別	縦断図	番号	
路線名	山野17号線・8-1		
工事箇所	福山市山野町地内		
福山市			

設計年月：2026年4月
この図面は縮小しています。A1→A3

縦断図

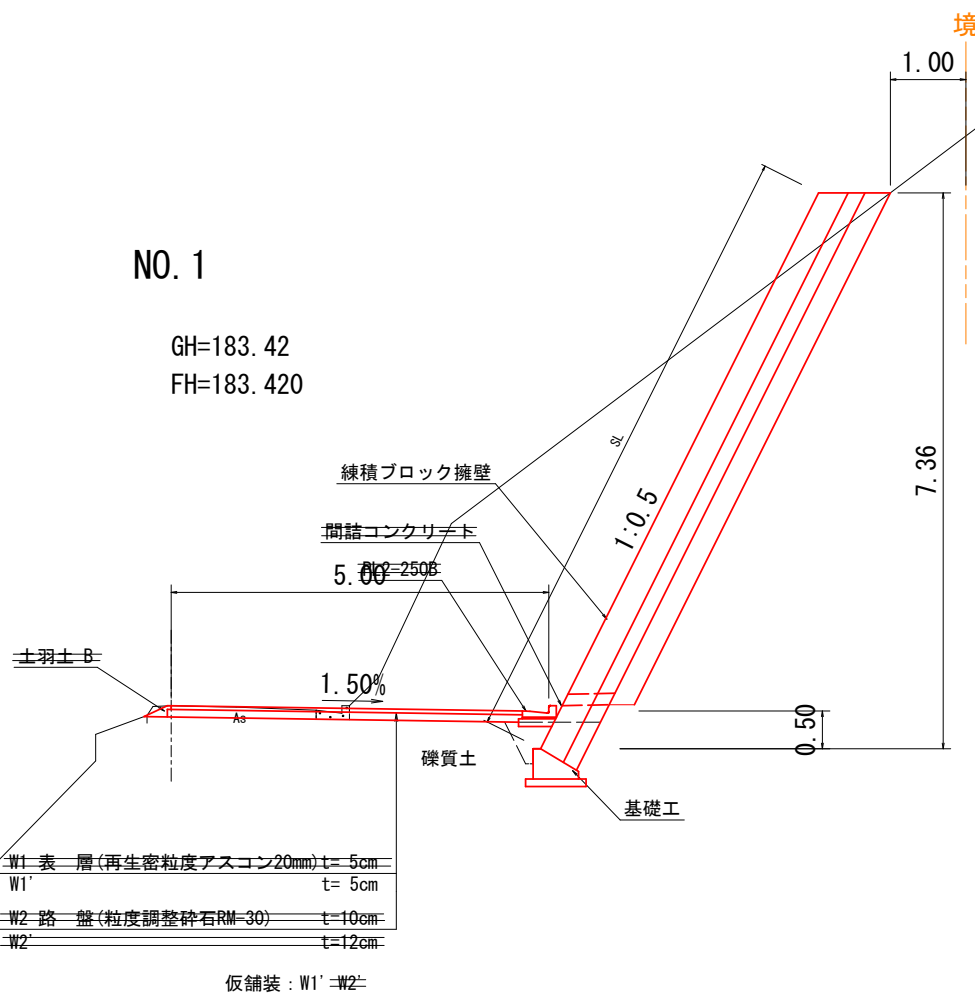


KBM. 3
H=12.064

図面番号	4/6	縮尺	図示
工種	待避所設置工事		
種別	標準断面図	番号	
路線名	山野17号線・8-1		
工事箇所	福山市山野町地内		
福山市			

設計年月：2026年4月
この図面は縮小しています。A1→A3

標準断面図 S=1:50



凡例

種別	細別	記号	
道路土工	掘削	片切掘削 礫質土 C	
	土羽土	礫質土 B	
ブロック積工	床掘	礫質土 E1 軟岩2 E2	
	埋戻	礫質土 FU	
	基面整正	K	
	練積ブロック擁壁		SL
			裏込砕石 GV
撤去工	アスファルト取壊し	AST	
	コンクリート取壊し	OOT	
舗装工	7x7x1舗装 表層	再生密粒度AS t=5cm W1	
	7x7x1舗装 路盤	再生粒度調整砕石RM-30 t=10cm W2	
	7x7x1舗装(仮舗装) 表層	再生密粒度AS t=3cm W1'	
	7x7x1舗装(仮舗装) 路盤	再生粒度調整砕石RM-30 t=12cm W2'	

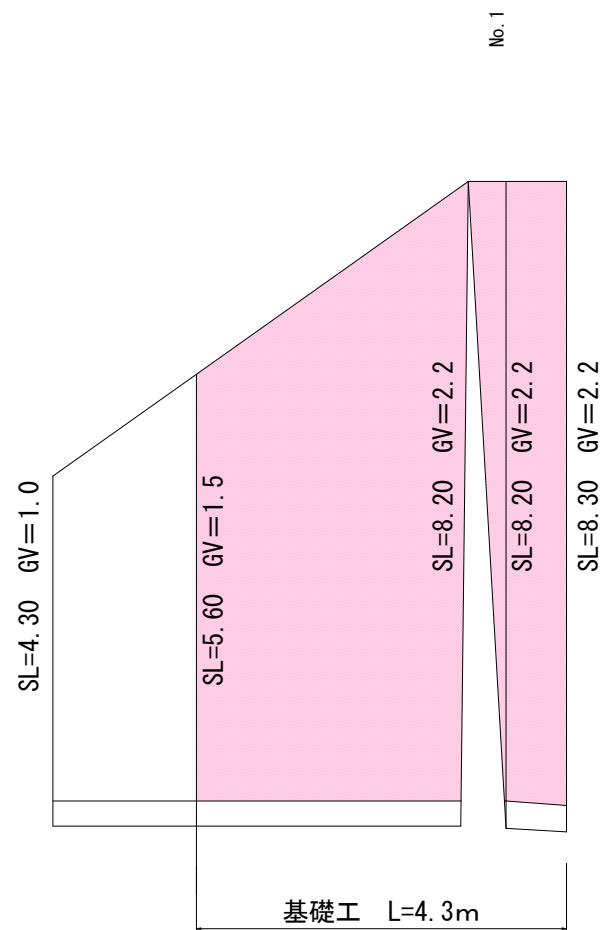
道路規格一覧表	
道路規格	第3種第5級
設計速度	20km/hr

注意事項
基面を必要以上掘削しないこと(ゆるめないよう注意)

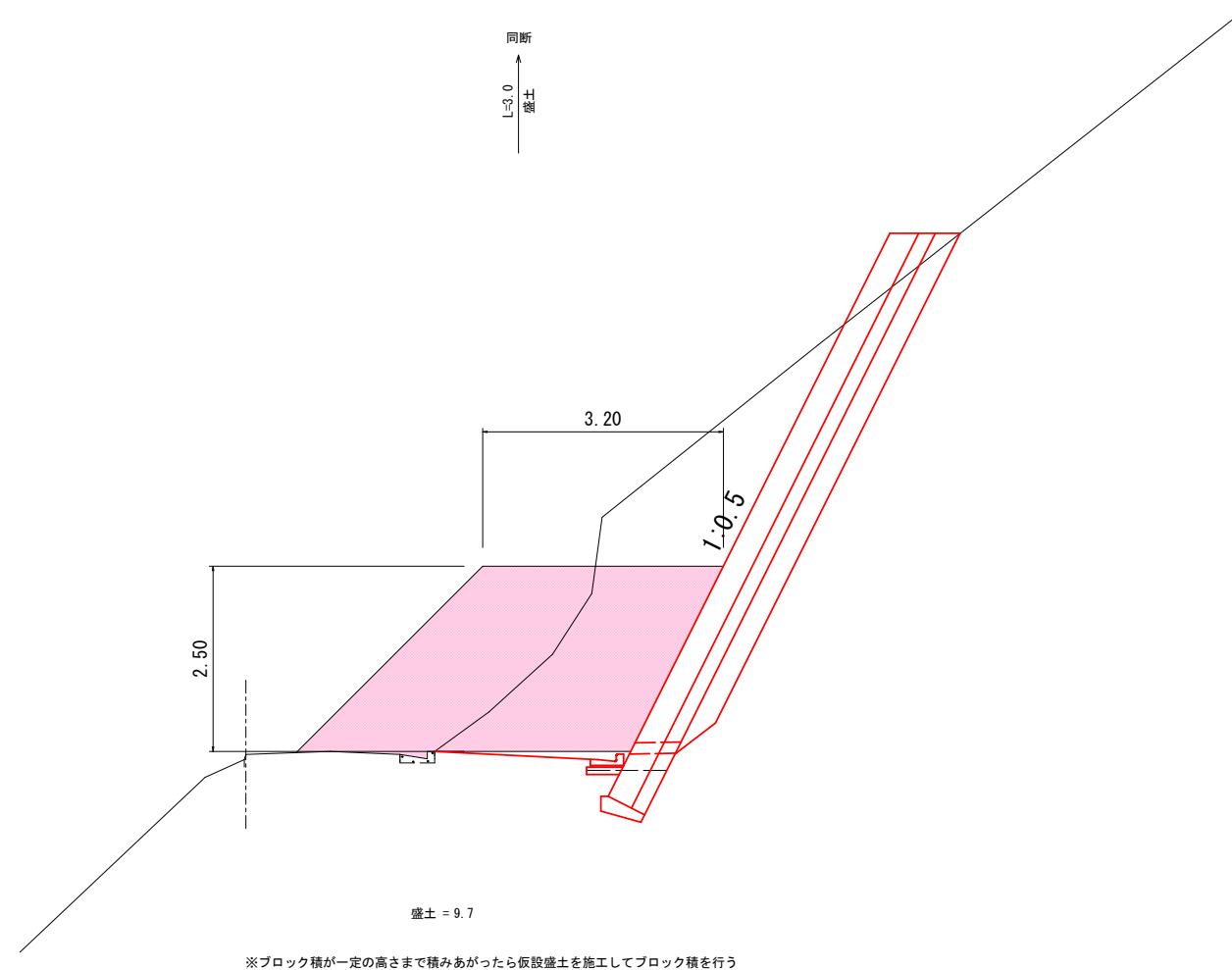
図面番号	6/6	縮尺	S=1:100
工種	待避所設置工事		
種別	展開図・仮設工	番号	
路線名	山野17号線・8-1		
工事箇所	福山市山野町地内		
福山市			

設計年月：2026年4月
この図面は縮小しています。A1→A3

展開図 (ブロック積工) S=1:50

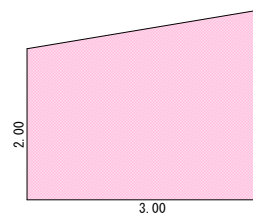


(参考図) 仮設工 S=1:50



9.7 × 3.0 = 29.1m³

舗装展開図 S=1:50



$(2.00 + 2.50) / 2 \times 3.0 = 6.75\text{m}^2$

参 考 图 书

施工単価表

掘削

SPK25040001

単第0 -0001 表

土砂 上記以外(小規模)

標準

1

m3 当り

機械構成比: 26.01% 労務構成比:

62.89%

材料構成比: 11.10%

市場単価構成比: 0.00%

標準単価:

1,241.00000

代表機労材規格(積算地区)	構成比	単価(積算地区)	代表機労材規格(東京地区)	単価(東京地区)	備考
バックホウ(クローラ型) 標準型・排2 山積0.28/平積0.2m3	26.01%		バックホウ(クローラ型) 標準型・排2 山積0.28/平積0.2m3		MTPC00062 MTPT00062
運転手(特殊)	62.89%		運転手(特殊)		RTPC00006 RTPT00006
軽油 パトロール給油,2~4KL積載車給油	11.10%		軽油パトロール給油		TTPC00013 TTPT00013
積算単価			積算単価		EP001
A=1 土砂 E=7 標準			B=5 上記以外(小規模)		

施工単価表

法面整形

SPK25040025

単第0 -0002 表

切土部 現場制約無し

レキ質土,砂及び砂質土,粘性土

1

m2 当り

機械構成比: 9.24%

労務構成比:

81.28%

材料構成比: 9.48%

市場単価構成比: 0.00%

標準単価:

918.97000

代表機労材規格(積算地区)	構成比	単価(積算地区)	代表機労材規格(東京地区)	単価(東京地区)	備考
<賃>バックホウ(クローラ型) 山積0.8m3(平積0.6) 排1~3,2011,2014	9.24%		バックホウ クローラ型 山積0.8m3(平積0.6m3)		KTPC00018 KTPT00018
普通作業員	38.72%		普通作業員		RTPC00002 RTPT00002
運転手(特殊)	22.32%		運転手(特殊)		RTPC00006 RTPT00006
土木一般世話役	20.24%		土木一般世話役		RTPC00009 RTPT00009
軽油 パトロール給油,2~4KL積載車給油	9.48%		軽油パトロール給油		TTPC00013 TTPT00013
積算単価			積算単価		EP001
A=2 切土部 D=2 レキ質土,砂及び砂質土,粘性土			C=2 現場制約無し E=1 -(全ての費用)		

施工単価表

土砂等運搬

SPK25040002

単第0 -0003 表

小規模 土砂(岩塊・玉石混り土含む)

DID区間無し 距離19.0km以下(13.0km超)

1

m3 当り

機械構成比: 26.52% 労務構成比:

61.90%

材料構成比: 11.58%

市場単価構成比: 0.00%

標準単価:

4,194.30000

代表機材規格(積算地区)	構成比	単価(積算地区)	代表機材規格(東京地区)	単価(東京地区)	備考
ダンプトラック[オンロード・ディーゼル] 4t積級 (タイヤ損耗費及び補修費(良好)を含む)	26.52%		ダンプトラック[オンロード・ディーゼル] 4t積級 (タイヤ損耗費及び補修費(良好)を含む)		MTPC00017T1 MTPT00017T1
運転手(一般)	61.90%		運転手(一般)		RTPC00007 RTPT00007
軽油 パトロール給油, 2~4KL積載車給油	11.58%		軽油パトロール給油		TTPC00013 TTPT00013
積算単価			積算単価		EP001
A=2 小規模 C=1 土砂(岩塊・玉石混り土含む) F=52 距離19.0km以下(13.0km超)			B=5 バックホウ山積0.28m3(平積0.2m3) D=1 DID区間無し		

施工単価表

床掘り

SPK25040015

単第0 -0004 表

土砂 上記以外(小規模)

1 m3 当り

機械構成比: 18.73% 労務構成比: 74.16% 材料構成比: 7.11% 市場単価構成比: 0.00% 標準単価: 2,247.40000

代表機労材規格(積算地区)	構成比	単価(積算地区)	代表機労材規格(東京地区)	単価(東京地区)	備考
バックホウ(クローラ型) 後方超小旋回型・排2 山積0.28/平積0.2m3	18.73%		バックホウ(クローラ型) 後方超小旋回型・排2 山積0.28/平積0.2m3		MTPC00083 MTPT00083
運転手(特殊)	40.26%		運転手(特殊)		RTPC00006 RTPT00006
普通作業員	33.90%		普通作業員		RTPC00002 RTPT00002
軽油 パトロール給油,2~4KL積載車給油	7.11%		軽油パトロール給油		TTPC00013 TTPT00013
積算単価			積算単価		EP001
A=1 土砂 E=1 -(全ての費用)			B=5 上記以外(小規模)		

施工単価表

埋戻し
土砂

SPK25040020

単第0 -0005 表

上記以外(小規模)

1

m3 当り

機械構成比: 8.87% 労務構成比:

87.15% 材料構成比: 3.98%

市場単価構成比: 0.00%

標準単価:

4,063.80000

代表機材規格(積算地区)	構成比	単価(積算地区)	代表機材規格(東京地区)	単価(東京地区)	備考
バックホウ(クローラ型) 後方超小旋回型・排2 山積0.28/平積0.2m3	8.27%		バックホウ(クローラ型) 後方超小旋回型・排2 山積0.28/平積0.2m3		MTPC00083 MTPT00083
タンパ及びランマ ランマ 質量60~80kg	0.60%		タンパ及びランマ ランマ 質量60~80kg		MTPC00048 MTPT00048
普通作業員	50.03%		普通作業員		RTPC00002 RTPT00002
特殊作業員	19.35%		特殊作業員		RTPC00001 RTPT00001
運転手(特殊)	17.77%		運転手(特殊)		RTPC00006 RTPT00006
軽油 パトロール給油,2~4KL積載車給油	3.14%		軽油パトロール給油		TTPC00013 TTPT00013
ガソリン,レギュラー スタンド渡し,スタンド給油	0.84%		ガソリンレギュラースタンド		TTPC00014 TTPT00014
積算単価			積算単価		EP001
A=5 D=1 上記以外(小規模) -(全ての費用)			B=1 土砂		

施工単価表

頁0 -0008

現場打基礎コンクリート

SPK25040050

単第0 -0007 表

18-8-40BB

基礎砕石無し

1

m3 当り

機械構成比: 1.69%

労務構成比:

67.42%

材料構成比:

30.89%

市場単価構成比:

0.00%

標準単価:

71,052.00000

代表機材規格(積算地区)	構成比	単価(積算地区)	代表機材規格(東京地区)	単価(東京地区)	備考
<賃>バックホウ(クローラ型クレーン機能付) 山積0.8m3(平積0.6)吊能力2.9t 排1~3,2011,2014	1.69%		バックホウ [クローラ型クレーン付] 排ガス型(第2次)山積0.8m3吊2.9t		KTPC00006 KTPT00006
型わく工	20.75%		型わく工		RTPC00010 RTPT00010
普通作業員	16.42%		普通作業員		RTPC00002 RTPT00002
土木一般世話役	10.47%		土木一般世話役		RTPC00009 RTPT00009
特殊作業員	9.55%		特殊作業員		RTPC00001 RTPT00001
その他(労務)			その他(労務)		ER009
レディーミクストコンクリート指定品 呼び強度18,スランプ8,粗骨材40 W/C(60%),種別(高炉)	29.74%		生コンクリート 高炉 18-8-25(20) W/C 60%		TTPCD0010 TTPT00003
軽油 パトロール給油,2~4KL積載車給油	0.97%		軽油パトロール給油		TTPC00013 TTPT00013
その他(材料)			その他(材料)		EZ009

施工単価表

頁0 -0010

コンクリート

SPK25040157

単第0 -0008 表

無筋・鉄筋構造物 18-8-40BB

バックホウ(クレーン機能付)打設

1

m3 当り

機械構成比: 3.50%

労務構成比:

34.96%

材料構成比: 61.54%

市場単価構成比: 0.00%

標準単価:

36,531.00000

代表機材規格(積算地区)	構成比	単価(積算地区)	代表機材規格(東京地区)	単価(東京地区)	備考
<賃>バックホウ(クローラ型クレーン機能付) 山積0.8m3(平積0.6)吊能力2.9t 排1~3,2011,2014	3.31%		バックホウ [クローラ型クレーン付] 排ガス型(第2次)山積0.8m3吊2.9t		KTPC00006 KTPT00006
その他(機械)			その他(機械)		EK009
特殊作業員	10.07%		特殊作業員		RTPC00001 RTPT00001
普通作業員	9.38%		普通作業員		RTPC00002 RTPT00002
土木一般世話役	7.04%		土木一般世話役		RTPC00009 RTPT00009
運転手(特殊)	6.40%		運転手(特殊)		RTPC00006 RTPT00006
その他(労務)			その他(労務)		ER009
レディーミクストコンクリート指定品 呼び強度18,スランプ8,粗骨材40 W/C(60%),種別(高炉)	59.80%		生コンクリート 高炉 24-12-25(20) W/C 55%		TTPCD0010 TTPT00343
軽油 パトロール給油,2~4KL積載車給油	1.65%		軽油パトロール給油		TTPC00013 TTPT00013

施工単価表

型枠

SPK25040159

単第0 -0009 表

一般型枠

均しコンクリート

1

m2 当り

機械構成比: 0.00%

労務構成比: 100.00%

材料構成比: 0.00%

市場単価構成比: 0.00%

標準単価:

5,104.70000

代表機労材規格(積算地区)	構成比	単価(積算地区)	代表機労材規格(東京地区)	単価(東京地区)	備考
型わく工	58.78%		型わく工		RTPC00010 RTPT00010
普通作業員	19.90%		普通作業員		RTPC00002 RTPT00002
土木一般世話役	6.07%		土木一般世話役		RTPC00009 RTPT00009
その他(労務)			その他(労務)		ER009
積算単価			積算単価		EP001
A=1 一般型枠 C=1 -(全ての費用)			B=5 均しコンクリート		

施工単価表

コンクリートブロック積工(練積)
滑面ブロック

SDT00039
18-8-40BB

単第0 -0010 表

1 m2 当り

名称・規格など	数量	単位	単価	金額	備考
昼間_ブロック積工【手間のみ】	1.000	m2			
時間的制約なし					
コンクリート積みブロック-滑面-<JISA5371> 280×420×350,参考質量41.2kg以上 8.5個/m2	7.500	個			
レディーミクストコンクリート指定品 呼び強度18,スランプ8,粗骨材40 W/C(60%),種別(高炉)	0.246	m3			
レディーミクストコンクリート 小型車割増	0.246	m3			
レディーミクストコンクリート指定品 呼び強度18,スランプ8,粗骨材40 W/C(60%),種別(高炉)	0.224	m3			
レディーミクストコンクリート 小型車割増	0.224	m3			
諸雑費	1	式			
*** 単位当たり ***	1	m2			
A=1 昼間施工 C=1 18-8-40BB F=1 18-8-40BB			B=1 - E=2 小型車割増有 H=0.2 裏込コンクリートの厚さ(m) K=7.5 ブロックm2当り使用量(個/m2)		
I=1 滑面ブロック L=1 時間的制約なし					

施工単価表

胴込・裏込材(碎石)

SPK25040046

単第0 -0011 表

間知・平・連節・緑化ブロック

RC-40

1

m3 当り

機械構成比: 9.31% 労務構成比:

67.69%

材料構成比: 23.00%

市場単価構成比: 0.00%

標準単価:

7,183.40000

代表機労材規格(積算地区)	構成比	単価(積算地区)	代表機労材規格(東京地区)	単価(東京地区)	備考
<賃>バックホウ(クローラ型クレーン機能付) 山積0.8m3(平積0.6)吊能力2.9t 排1~3,2011,2014	9.31%		バックホウ [クローラ型クレーン付] 排ガス型(第2次)山積0.8m3吊2.9t		KTPC00006 KTPT00006
普通作業員	35.39%		普通作業員		RTPC00002 RTPT00002
特殊作業員	19.69%		特殊作業員		RTPC00001 RTPT00001
運転手(特殊)	12.06%		運転手(特殊)		RTPC00006 RTPT00006
その他(労務)			その他(労務)		ER009
再生クラッシャーラン 40~0mm	18.87%		再生クラッシャーラン RC-40		TTPC00008 TTPT00008
軽油 パトロール給油,2~4KL積載車給油	4.13%		軽油パトロール給油		TTPC00013 TTPT00013
積算単価			積算単価		EP001
A=1 間知・平・連節・緑化ブロック			B=1 RC-40		

施工単価表

表層(車道・路肩部)
平均幅員1.4m以上3.0m以下

SPK25040244

単第0 -0012 表

1層当り平均仕上厚50mm

1

m2 当り

機械構成比: 1.64% 労務構成比: 15.12%

材料構成比: 83.24%

市場単価構成比: 0.00%

標準単価:

1,759.90000

代表機労材規格(積算地区)	構成比	単価(積算地区)	代表機労材規格(東京地区)	単価(東京地区)	備考
<賃>アスファルトフィニッシャ(ホイール型) 舗装幅1.4~3.0m 排出ガス対策型(第1,2次基準値)低騒音	1.13%		アスファルトフィニッシャ [ホイール型] 舗装幅1.4~3.0m		KTPC00059 KTPT00059
<賃>振動ローラ(搭乗・コンバインド式) 質量3~4t 排出ガス対策型(第1,2次基準値)低騒音	0.23%		振動ローラ(舗装用) [搭乗式コンバインド型] 質量3~4t		KTPC00009 KTPT00009
<賃>タイヤローラ 質量3~4t 排出ガス対策型(第1,2次基準値)低騒音	0.21%		タイヤローラ 質量3~4t		KTPC00057 KTPT00057
その他(機械)			その他(機械)		EK009
普通作業員	5.55%		普通作業員		RTPC00002 RTPT00002
運転手(特殊)	3.79%		運転手(特殊)		RTPC00006 RTPT00006
特殊作業員	3.71%		特殊作業員		RTPC00001 RTPT00001
土木一般世話役	1.35%		土木一般世話役		RTPC00009 RTPT00009
その他(労務)			その他(労務)		ER009

施工単価表

表層(車道・路肩部)
平均幅員1.4m以上3.0m以下

SPK25040244

単第0 -0012 表

1層当り平均仕上厚50mm

1

m2 当り

機械構成比: 1.64% 労務構成比: 15.12%

材料構成比: 83.24%

市場単価構成比: 0.00%

標準単価:

1,759.90000

代表機材規格(積算地区)	構成比	単価(積算地区)	代表機材規格(東京地区)	単価(東京地区)	備考
再生加熱アスファルト混合物 再生密粒度(20)	82.92%		密粒度As混合物(20) [標準数量]平均仕上り厚50mm		TTPCD0038 TTPT00284
軽油 パトロール給油, 2~4KL積載車給油	0.31%		軽油パトロール給油		TTPC00013 TTPT00013
その他(材料)			その他(材料)		EZ009
積算単価			積算単価		E9999
A=3 平均幅員1.4m以上3.0m以下 C=6 再生密粒度アスファルト混合物(20) G=2 小型車割増有 I=1 -(全ての費用)			B=50 1層当り平均仕上り厚(mm) E=5 瀝青材料無し H=1 -		
【アスファルト混合物単価】 1層当り平均仕上り厚(mm)/1000*(アスファルト混合物単価(円)+各種割増合計値) 1層当り平均仕上り厚(mm):50.000(mm)					

施工単価表

殻運搬

SPK25040155

単第0 -0014 表

Co(無筋)構造物とりこわし

DID区間無し 運搬距離23.2km以下(18.5km超)

1

m3 当り

機械構成比: 40.77% 労務構成比:

44.82% 材料構成比: 14.41% 市場単価構成比: 0.00%

標準単価:

2,896.40000

代表機材規格(積算地区)	構成比	単価(積算地区)	代表機材規格(東京地区)	単価(東京地区)	備考
ダンプトラック[オンロード・ディーゼル] 10t積級 (タイヤ損耗費及び補修費(良好)を含む)	40.77%		ダンプトラック[オンロード・ディーゼル] 10t積級 (タイヤ損耗費及び補修費(良好)を含む)		MTPC00018T1 MTPT00018T1
運転手(一般)	44.82%		運転手(一般)		RTPC00007 RTPT00007
軽油 パトロール給油,2~4KL積載車給油	14.41%		軽油パトロール給油		TTPC00013 TTPT00013
積算単価			積算単価		EP001
A=1 Co(無筋)構造物とりこわし C=1 DID区間無し E=1 -(全ての費用)			B=1 機械積込 D=61 運搬距離23.2km以下(18.5km超)		

施工単価表

路体(築堤)盛土
 施工幅員2.5m以上4.0m未満

SPK25040004

単第0 -0016 表

1
 m3 当り
 標準単価: 857.60000

機械構成比: 15.30% 労務構成比: 76.16% 材料構成比: 8.54% 市場単価構成比: 0.00%

代表機労材規格(積算地区)	構成比	単価(積算地区)	代表機労材規格(東京地区)	単価(東京地区)	備考
<賃>後方超小旋回バックホウ(クローラ型) 山積0.28m3(平積0.2) 排出ガス対策型(第1,2,3次基準値)低騒音	8.01%		バックホウ(クローラ型) [後方超小旋回型] 山積0.28m3(平積0.2m3)		KTPC00054 KTPT00054
<賃>振動ローラ(搭乗・コンバインド式) 質量3~4t 排出ガス対策型(第1,2次基準値)低騒音	7.29%		振動ローラ(舗装用) [搭乗式コンバインド型] 質量3~4t		KTPC00009 KTPT00009
運転手(特殊)	67.28%		運転手(特殊)		RTPC00006 RTPT00006
普通作業員	8.88%		普通作業員		RTPC00002 RTPT00002
軽油 パトロール給油,2~4KL積載車給油	8.54%		軽油パトロール給油		TTPC00013 TTPT00013
積算単価			積算単価		EP001
A=2 施工幅員2.5m以上4.0m未満					

施工単価表

積込(ルーズ)

SPK25040007

単第0 -0017 表

土砂

小規模(標準)

1

m3 当り

機械構成比: 26.01%

労務構成比:

62.89%

材料構成比: 11.10%

市場単価構成比: 0.00%

標準単価:

1,093.90000

代表機労材規格(積算地区)	構成比	単価(積算地区)	代表機労材規格(東京地区)	単価(東京地区)	備考
バックホウ(クローラ型) 標準型・排2 山積0.28/平積0.2m3	26.01%		バックホウ(クローラ型) 標準型・排2 山積0.28/平積0.2m3		MTPC00062 MTPT00062
運転手(特殊)	62.89%		運転手(特殊)		RTPC00006 RTPT00006
軽油 パトロール給油,2~4KL積載車給油	11.10%		軽油パトロール給油		TTPC00013 TTPT00013
積算単価			積算単価		EP001
A=1 土砂			B=4 小規模(標準)		

施工単価表

大型土のう設置(再設置含む)
設置作業半径 6m以下

S1050055
設置面高さ H<-3m, 2m<H

単第0 -0018 表

10

袋 当り

名称・規格など	数量	単位	単価	金額	備考
土木一般世話役	0.152	人			
特殊作業員	0.152	人			
普通作業員	0.152	人			
<作>ラフテレーンクレーン(油圧伸縮ジブ型) 25t吊, オペレータ付 排1~3, 2011, 2014	0.152	日			
諸雑費	0.2	%			#09
*** 合計 ***	10	袋			
*** 単位当たり ***	1	袋			
A=1 設置作業半径_6m以下			B=2 設置面高さ_H<-3m, 2m<H		

山野 17 号 線 数 量 内 訳 書

工 種	種 別	規 格	材 料	単 位	計 算 数 量	計 上 数 量	適 用
道路改修				式			
道路土工				式			
	掘 削	礫質土	バックホウ0.28m3	m ³	72.7	70.0	
法面整形							
	切土法面整形			m ²	32.0	30	
作業土工				式			
	床 掘	礫質土	バックホウ0.28m3	m ³	4.8	5.0	
	埋 戻	礫質土	タンパー転圧	m ³	2.9	3.0	
	処 分 土	礫質土 配分表より	バックホウ0.28m3		74.6	70.0	
擁壁工				式			
	練積ブロック擁壁	1 : 0.5 t = 0.20m		m ²	34.9	35.0	
	裏 込 砕 石	RC-40 t = 0.30m		m ³	8.9	9.0	
	コンクリート基礎工	無筋		m	4.3	4.0	
舗装工				式			
	表 層	再生密粒度アスコン20mm	t = 5 c m	m ²	6.8	7.0	展開図
構造物撤去工							
	コンクリート取壊し	無筋 取壊し	バックホウ0.28m3	m ³	0.3	0.3	
	コンクリート運搬処理	無筋 処分	バックホウ0.28m3	t	0.7	0.7	0.3×2.35
仮設工							
	大型土のう撤去			袋	9.0	9	横断図
	大型土のう設置			袋	9.0	9	横断図
	土のう撤去			m ²	8.3	8	横断図
	土のう設置			m ²	2.8	3	横断図
	盛 土			m ³	29.1	30	仮設工

擁壁工数量計算書

練積ブロック擁壁 横断図より

種別 番号	距離	ブロック面積 SL			種別 番号	距離	裏込碎石 GV			種別 番号	距離	ブロック基礎工		
		断面	平均	数量			断面	平均	数量					延長
NO. 0+19.2	-	8.3	-	-	NO. 0+19.2	-	2.2	-	-	NO. 0+19.2				-
NO. 1	0.8	8.2	8.25	6.6	NO. 1	0.8	2.2	2.20	1.8	NO. 1				0.8
	0.5	8.2	8.20	4.1		0.5	0.0	1.10	0.6					3.5
	3.5	5.6	6.90	24.2			2.2							
						3.5	1.5	1.85	6.5					
				m2 34.9					m3 8.9					m 4.3
		計					計					計		

