

2026年度

福田4号幹線・8-1

福山市芦田町地内

道路改良工事 実施設計書

工 事 概 要	当初設計	
	工事延長 L=51.5m 側溝工 L=42m 排水工 L=10m	

## 特記仕様書

### 第1章 総則

#### 第1節 適用

- ・本特記仕様書は、道路改良工事（福田4号幹線・8-1）に適用する。
- ・本特記仕様書に記載のない事項については、次によるものとする。
- ・令和7年8月 広島県 土木工事共通仕様書、「設計図書（別冊図面、仕様書）」、「福山市建設工事執行規則」、「福山市工事検査技術基準」
- ・その他関連規格類
- ・小黑板情報電子化を実施しない工事写真について、監督員の承諾を得る必要はないものとする。

#### 第2節 工程表の提出について

- ・契約締結後14日以内に設計図書に基づいて、工程表を作成し、発注者に提出すること。工期の変更契約についても同様とする。

#### 第3節 地元への周知

- ・受注者は、監督員と協議し、地先住民、町内会長、土木常設員に工事着手及び工事完了の報告を行うこと。また、工事着手に先立ち地先住民及び貸借人には具体的な施工内容、方法、時期等の説明を行い、承諾を得ること。
- ・受注者は、工事着手の際に、あらかじめ沿線地権者に施工内容等についての説明を行い、承諾を得ること。

#### 第4節 工事に着手すべき期日について

- ・受注者は、工事開始日以降30日以内に工事着手しなければならない。

#### 第5節 法定外労災保険の付保について

- ・本工事は、法定外の労災保険契約の保険料を見込んでいる。

#### 第6節 再生資源利用計画の現場掲示

受注者は、再生資源利用計画及び再生資源利用促進計画を工事現場の見やすい場所に掲示（デジタルサイネージによる掲示も可）し、公衆の閲覧に供するとともに、インターネットの利用により公表するよう努めるものとする。

### 第2章 材料

#### 第1節 コンクリートの配合指定

- ・鉄筋コンクリート（呼び強度21及び24）の水セメント比については55%以下、無筋構造物のコンクリート（呼び強度18）の水セメント比については60%以下とすること。

### 第3章 施工条件

#### 第1節 関係機関との協議

- ・協議先機関名：福山市上下水道局工務部管路整備課、NTT西日本株式会社
- ・協議内容：工事に支障となる占用物件について

#### 第2節 検査期間

- ・本工事は、工事検査期間として、14日間を見込んでいる。

#### 第3節 交通誘導警備員

- 1 片側交互通行及び通行止め等の交通制限を行う場合は、関係官公署の許可条件を遵守し、関係機関との協議を十分に行うこと。また、地域の地元関係者等周辺を利用する市民への周知徹底を図り、安全かつ円滑な交通を確保して事故発生の無いように努めること。
- 2 作業現場、作業用地内の整理整頓に留意して必要な安全施設の設置等を行い、関係者以外の立入りを禁止して危険防止に努めること。
- 3 本工事における交通誘導員は、交通誘導警備員Bを見込んでいる。尚、交通誘導警備員の実施伝票は原本を提出すること。
- 4 本工事において交通誘導警備員の積上げ人数は、交通誘導警備員の対象となる施工量に対し作業日当たり標準作業量から必要な人数を見込んでいる。したがって、正当な理由がある場合を除き、施工実績等による交通誘導員の積上げ人数の増員に対する変更は行わない。

## 第4節 熱中症対策

・本工事は、工事現場の熱中症対策に資する経費に関して、現場管理費の補正を行う工事である。

1 工期（工事の始期日から工事の終期日までの期間で、準備期間、施工に必要な実日数、不稼働日及び後片付け期間の合計をいう。なお、検査期間13日間、年末年始6日間（12月29日～1月3日）、夏季休暇3日間（国民の祝日である山の日の次の日から土曜日、日曜日及び振替休日を除く3日間とする。）、工場製作のみを実施している期間、工事全体を一時中止している期間は含まない。）期間中の真夏日の状況に応じて、変更契約時に現場管理費の補正を行うものとする。

2 真夏日とは、日最高気温が30度以上の日をいう。また、日最高暑さ指数（WBGT）が25度以上の日をいう。ただし、夜間工事の場合は、作業時間帯の最高気温又は最高暑さ指数（WBGT）を対象とする。

3 気温の計測箇所及び結果は、施工現場から最寄りの気象庁の地上気象観測所の気温又は環境省が公表している観測地点の暑さ指数（WBGT）を用いることを標準とする。なお、本工事において、上記地上観測所及び観測地点は、「福山」とすることを標準とする。

4 受注者は、工事期間中における気温の計測箇所、用いる計測値及び計測期間（計測開始日、計測終了予定日）を明記した施工計画書を工事着手前に提出し、計測結果を工事完成時までに監督員に提出すること。

5 受注者は、計測終了日について、工事完成時までに監督員と協議するものとする。

6 積算方法は次のとおりとする。

（1）補正方法

ア 受注者より提出された計測結果の資料を基に、補正値を算出し現場管理費率に加算する。ただし、現場管理費率の補正は、「積算寒冷地域で施工時期が冬期となる場合の補正」、「緊急工事の場合」及び本通知の補正値を合計し、2%を上限とする。

イ 真夏日率＝工期期間中の真夏日÷工期

ウ 補正値（%）＝真夏日率×1.2

（2）補正値の計算結果は、パーセント表示で少数点3位を四捨五入して2位止めとする。

7 受注者より、熱中症対策に資する現場管理費の補正が不要である旨の協議があった場合は、補正を行う工事から対象外とすることが出来る。

8 検査員から修補の指示があった場合、修補期間は対象外とする。

## 第5節 建設副産物について

（1）工事受注者は、工事着手前に、次の書類を本工事の監督員に提出すること。なお、建設発生土については、処分先の現地確認写真を提出すること。

1 建設廃棄物処理計画書

・廃棄物処理業者（収集及び運搬）の許可証の写し（許可車両の自動車登録番号一覧及び自動車検査証の写しを含む）

・廃棄物処理業者（中間処理・最終処分）の許可証の写し（再生資源化施設にあっては、それを示す書類を含む）

・運搬ルート、処分場の位置、事業の範囲、処理能力及び処理方法を明示したもの

・各処分場の現地確認写真

・建設工事の受注者と処理業者（収集、運搬、中間処理・最終処分・再資源化施設）との二者の業務委託契約書の写し

2 再生資源利用計画書

3 再生資源利用促進計画書

（2）工事受注者は、「再生資源利用計画書」、「再生資源利用促進計画書」及び「建設廃棄物処理計画書」に従い建設廃棄物及び特定建設資材廃棄物が適正に処理されたことを確認し、工事完成時に次の書類を監督員に提出すること。なお、建設発生土については、処分先への搬入状況の写真を添付すること。

1 再生資源利用実施書

2 再生資源利用促進実施書

3 建設廃棄物処理実施書

・マニフェスト（産業廃棄物管理票）の写し及び再生資源化に係るものについては受入伝票の写し

（マニフェストは原則として環境省が示す全国統一のマニフェストを使用する。）

・収集及び運搬の写真並びに中間処理場及び最終処分場（直接最終処分の場合のみ）への搬入状況の写真

## 第6節 特定建設資材廃棄物（アスファルト塊、コンクリート塊等）

- ・特定建設資材廃棄物は、「廃棄物の処理及び清掃に関する法律」（以下「廃棄物処理法」という）を遵守し、適正に処理しなければならない。
- ・特定建設資材廃棄物は、広島県（環境局）及び保健所設置政令市（広島市、呉市、福山市）が、廃棄物処理法に基づき許可した適正な施設へ搬出し再資源化しなければならない。
- ・再資源化に要する費用（運搬費を含む処分費）は、広島県（環境局）及び保健所設置政令市（広島市、呉市、福山市）が廃棄物処理法に基づき許可した適正な施設のうち受入条件が合うものの中から、運搬費と受入費の合計が最も経済的になるものを見込んでいる。従って、正当な理由がある場合を除き再資源化に要する費用（単価）は変更しない。なお、工事発注後に明らかになったやむを得ない事情により、施設への受入が困難な場合は監督員と受注者が協議するものとする。
- ・搬出先においては、処分状況が確認できるよう、写真撮影を行うとともに、数量等が確認できるように計量伝票等を監督員に提出すること。
- ・マニフェスト（産業廃棄物管理票）の写し及び再生資源化に係るものについては受入伝票の写し（マニフェストは原則として環境省が示す全国統一のマニフェストを使用する。）

#### 第7節 排出ガス対策型建設機械の使用促進

- ・令和7年8月広島県土木工事共通仕様書で使用を義務づけている排出ガス対策型建設機械においては、第三次基準以上の建設機械の使用に努めること。なお、使用する排出ガス対策型建設機械について、基準値による設計変更は行わない。

### 第4章 その他

#### 第1節 その他項目

- ・本特記仕様書及び設計図書に明示していない事項または、その内容に疑義が生じた場合は、監督員の指示を受けること。

# 総括情報表

変更回数 適用単価地区 単価適用日  諸経費体系	0 70 福山市 00-08.04.01(0)  1 公共(一般)	凡例 Co … コンクリート      As … アスファルト DT … ダンプトラック      BH … バックホウ CC … クローラクレーン      TC … トラッククレーン RTC… ラフテレーンクレーン
	当世代 04 道路改良工事 04 一般交通影響有り(2) 00 補正なし 00 補正なし 00 補正なし 00 補正なし 00 補正なし 00 補正なし 00 通常工事 0% 00 補正無し 03 補正しない	前世代
建設技能労働者や交通誘導員等の現場労働者にかかる経費として、労務費のほか各種経費（法定福利費の事業者負担額，労務管理費，安全訓練等に要する費用等）が必要であり，本積算ではこれらを現場管理費等の一部として率計上している。		

# 本工事費 内訳表

費目・工種・施工名称など	数量	単位	単価	金額	備考
本工事費					X1000
道路改良					Y1E01 レベル1
	1	式			
道路土工					Y1E0101 レベル2
	1	式			
残土処理工					Y1E010110 レベル3
	1	式			
土砂等運搬 【土質】					Y1E01011002 レベル4
		m3			
土砂等運搬 小規模 土砂(岩塊・玉石混り土含む) D1D区間無し 距離3.5km以下(2.5km超)	8	m3			SPK25040002 00 単第0 -0001 表
土砂等運搬 小規模 土砂(岩塊・玉石混り土含む) D1D区間無し 距離7.5km以下(6.0km超)	0.4	m3			SPK25040002 00 単第0 -0002 表
残土等処分					Y1E01011003 レベル4
		m3			
【直接工事費に含まれる処分費等】 「処分費等」の取扱いによる					#0041

# 本工事費 内訳表

費目・工種・施工名称など	数量	単位	単価	金額	備考
投棄料 砂質土等	8	m3			T9003 00
投棄料 岩塊等	0.4	m3			F0000000001 00
排水構造物工	1	式			Y1E0109 レベル2
作業土工	1	式			Y1E010901 レベル3
床掘り 【土質】		m3			Y1E01090102レベル4
床掘り 土砂 上記以外(小規模)	10	m3			SPK25040015 00 単第0 -0003 表
埋戻し 【土質区分,土質】		m3			Y1E01090103レベル4
埋戻し 土砂 上記以外(小規模)	7	m3			SPK25040020 00 単第0 -0004 表
土材料		m3			Y1E01090113レベル4

# 本工事費 内訳表

費目・工種・施工名称など	数量	単位	単価	金額	備考
再生粒度調整碎石 30～0mm	2	m <sup>3</sup>			TTPC00010 00
側溝工	1	式			Y1E010903 レベル3
プレキャストU型側溝 【U型側溝規格】		m			Y1E01090301 レベル4
U型側溝 落ちふた式U形側溝(JIS_A_5372)3種 300A[300×300×2000]	42	m			SDT00013 00 単第0 -0005 表
側溝蓋 【蓋版の規格】		枚			Y1E01090305 レベル4
蓋版 蓋版(各種) 40<重量 170	9	枚			SDT00017 00 単第0 -0006 表
排水工	1	式			Y1E010908 レベル3
底張りコンクリート 【Co規格,Co夜間割増の有無】		m			Y1E01090803 レベル4
底張りコンクリート	10	m			V0002 00 単第0 -0007 表

# 本工事費 内訳表

費目・工種・施工名称など	数量	単位	単価	金額	備考
構造物撤去工					Y1G0124 レベル2
	1	式			
構造物取壊し工					Y1G012406 レベル3
	1	式			
コンクリート構造物取壊し 【構造物区分,工法区分】					Y1G01240601 レベル4
		m3			
構造物とりこわし工(無筋構造物) 機械施工					SDT00031 00
	0.4	m3			単第0 -0009 表
舗装版切断 【舗装版種別,舗装版の全体厚】					Y1G01240602 レベル4
		m			
舗装版切断 コンクリート舗装版 コンクリート舗装版厚15cm以下					SPK25040307 00
	4	m			単第0 -0010 表
舗装版切断 アスファルト舗装版 アスファルト舗装版厚15cm以下					SPK25040307 00
	42	m			単第0 -0011 表
舗装版破碎 【舗装版種別,舗装版厚】					Y1G01240603 レベル4
		m2			
舗装版破碎積込(小規模土工)					SPK25040018 00
	13	m2			単第0 -0012 表

# 本工事費 内訳表

費目・工種・施工名称など	数量	単位	単価	金額	備考
運搬処理工					Y1G012416 レベル3
殻運搬 【殻種別】	1	式			Y1G01241601 レベル4
殻運搬 Co(無筋)構造物とりこわし DID区間無し 運搬距離3.3km以下(1.6km超)	0.4	m3			SPK25040155 00 単第0 -0013 表
殻運搬 舗装版破碎 DID区間無し 運搬距離3.5km以下(3.0km超)	0.6	m3			SPK25040155 00 単第0 -0014 表
殻処分 【殻種別】		m3			Y1G01241602 レベル4
【直接工事費に含まれる処分費等】 「処分費等」の取扱いによる					#0041
コンクリート塊受入費 再生工場搬入	1	t			T9005 00
アスファルト殻受入費 再生工場搬入	1	t			T9006 00
仮設工	1	式			Y1E0115 レベル2

# 本工事費 内訳表

費目・工種・施工名称など	数量	単位	単価	金額	備考
交通管理工					Y1E011521 レベル3
	1	式			
交通誘導警備員					Y1E01152101 レベル4
		人			
交通誘導警備員B					R0369 00
	12	人			
** 直接工事費 ** #0020計=支給品等(材料),無償貸付					
共通仮設費率分					Z0019
計算情報..... 対象額..... 率.....					
** 共通仮設費計 **					
** 純工事費 **					
現場管理費 計算情報..... 対象額..... 率.....					

# 本工事費 内訳表

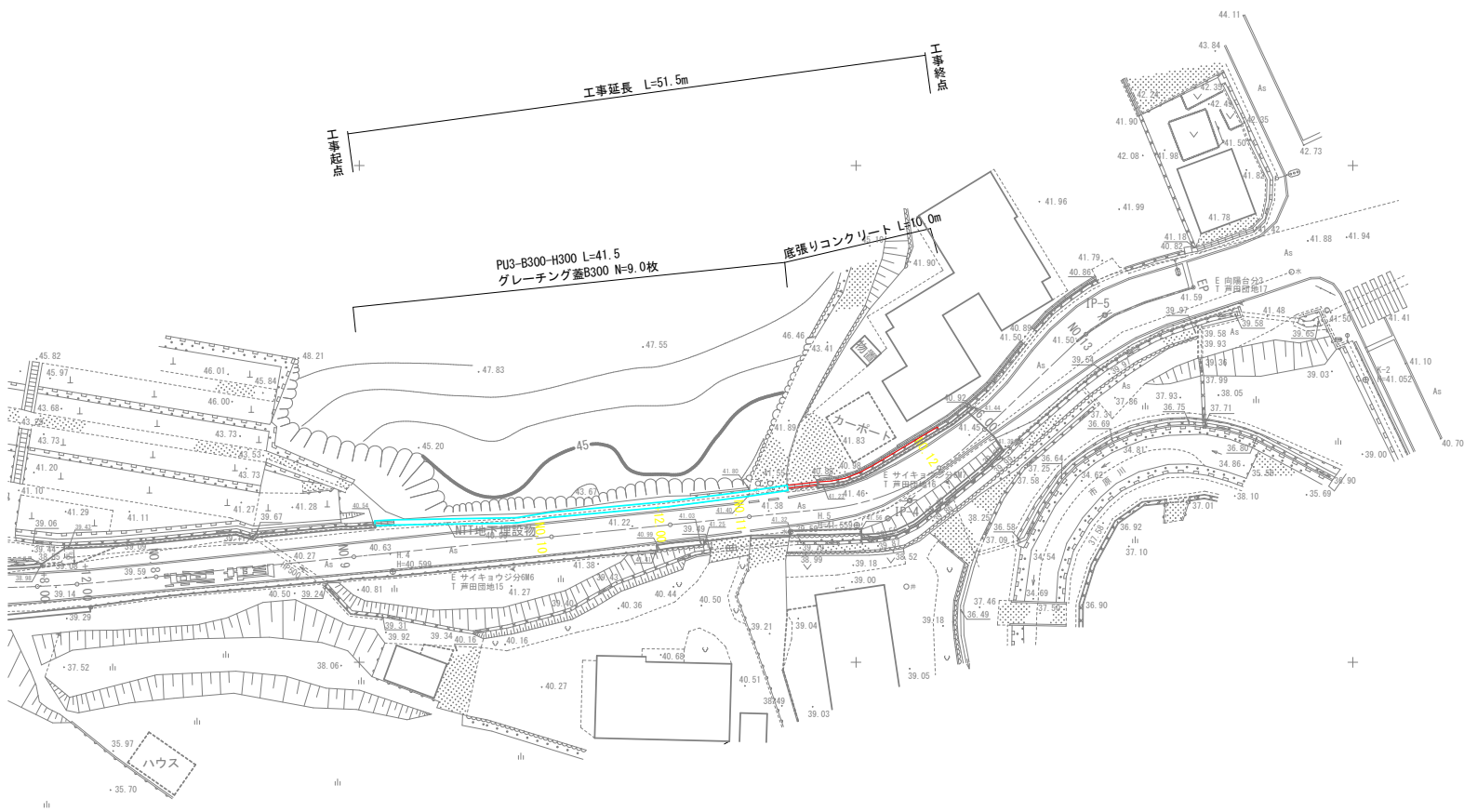
費目・工種・施工名称など	数量	単位	単価	金額	備考
** 工事原価 **					
一般管理费率分 計算情報..... 対象額..... 率.....					前払補正率...
一般管理費計					
** 工事価格 **					
** 消費税相当額 ** 計算情報..... 対象額..... 率.....					
** 工事費計 **					

図面番号	1 / 4	縮 尺	S=1:10,000
工 種	道路改良工事		
種 別	位置図	番	号
路 線 名	福田 4 号幹線・8-1		
工事箇所	福山市芦田町地内		

## 福 山 市



図面番号	2/4	縮尺	1:250
工種	道路改良工事		
種別	平面図	番	1/1
客線名	福田4号幹線・8-1		
工事箇所	福山市芦田町地内		
	福山市		

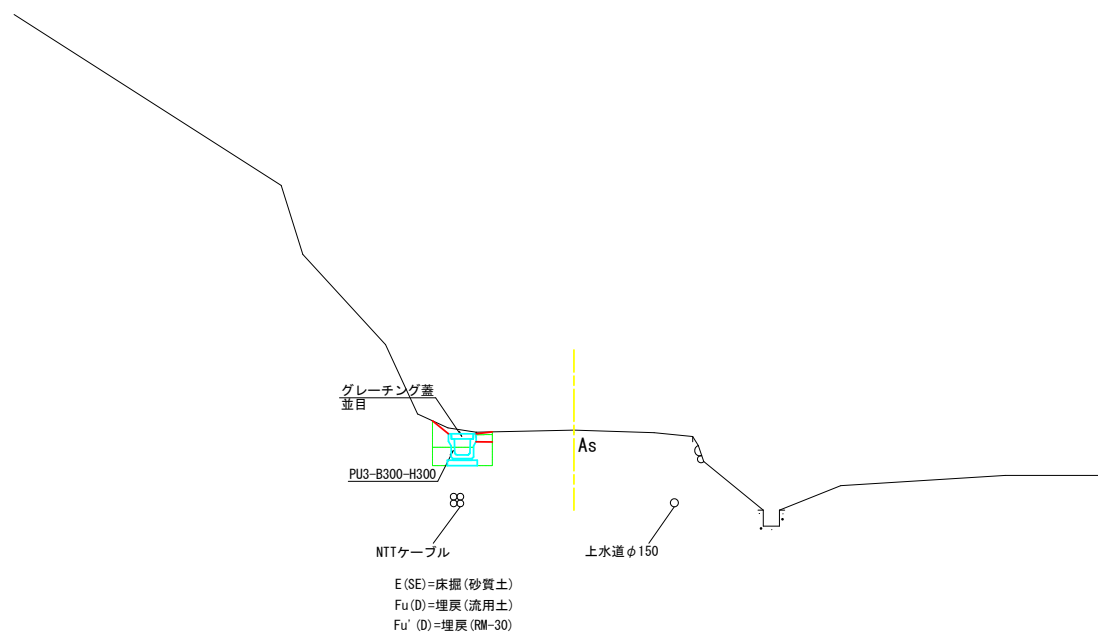


図面番号	3/4	縮尺	1:50
工種	道路改良工事		
種別	標準横断面	番号	1/1
客線名	福田4号幹線・8-1		
工事箇所	福山市芦田町地内		
	福山市		

記号	種別
E(SE)	床掘(砂質土)
Fu(D)	埋戻(流用土)
Fu'(D)	埋戻(RM-30)
CsC	Co舗装版切断
C(Co)	コンクリート取壊し
AsC	As舗装版切断
C(As)	舗装版破砕

## 標準横断面図

NO. 10+12.000付近



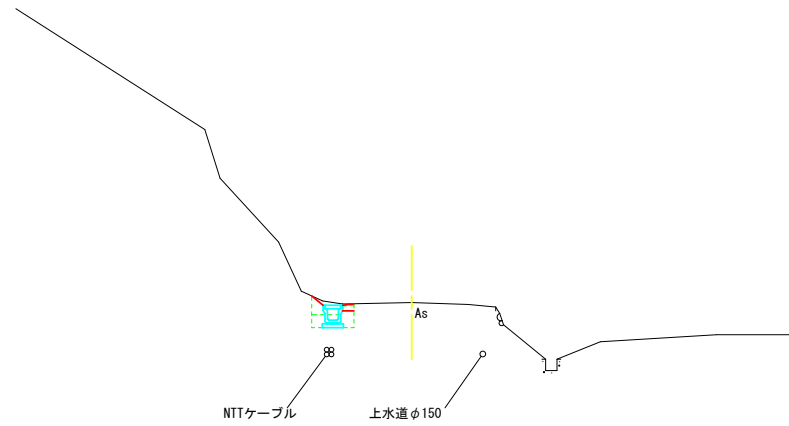
図面番号	4 / 4	縮尺	図示
工種	道路改良工事		
種別	横断面・構造図	番号	1 / 1
路線名	福田4号幹線・8-1		
工事箇所	福山市芦田町地内		
福山市			

### 横断図

S=1:100

L=8.0  
PU3-B300-H300  
AsC

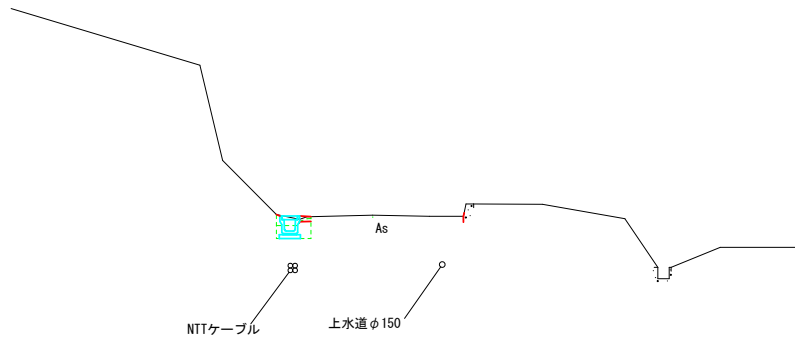
D=8.000  
NO. 10+12.000  
GH=41.27



E(SE)=0.4  
Fu(D)=0.3  
Fu'(D)=0.05  
C(As)=0.3

L=12.0  
PU3-B300-H300  
AsC

D=12.000  
NO. 10



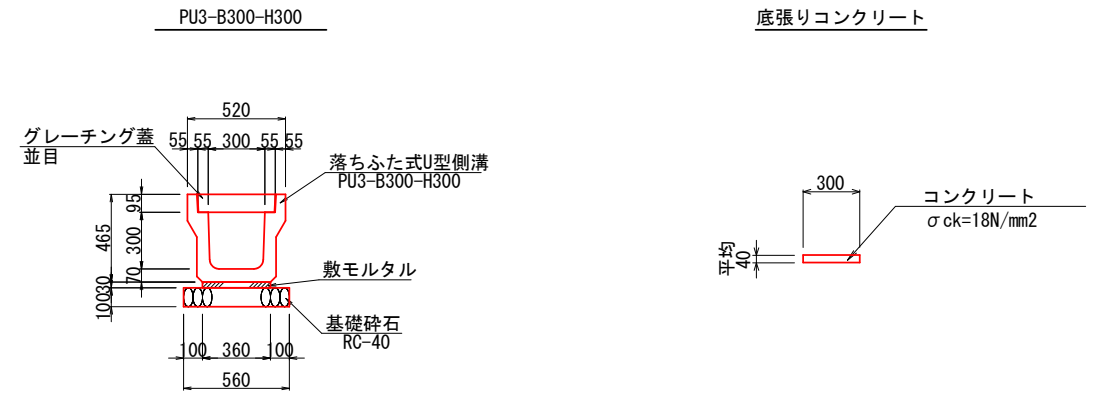
E(SE)=0.3  
Fu(D)=0.2  
Fu'(D)=0.05  
C(As)=0.3

N=5.0  
グレーチング蓋  
並目  
L=17.5  
PU3-B300-H300  
AsC

工事起点

### 構造図

S=1:20



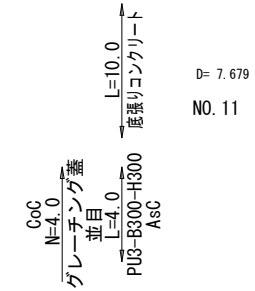
数量表 (PU3-B300-H300) 10m当り

名称	規格	単位	数量
落ちふた式U型側溝	3種 300A	個	5.00
敷モルタル	1:3	m <sup>3</sup>	0.11
基礎碎石	RC-40 t=10cm	m <sup>2</sup>	5.60

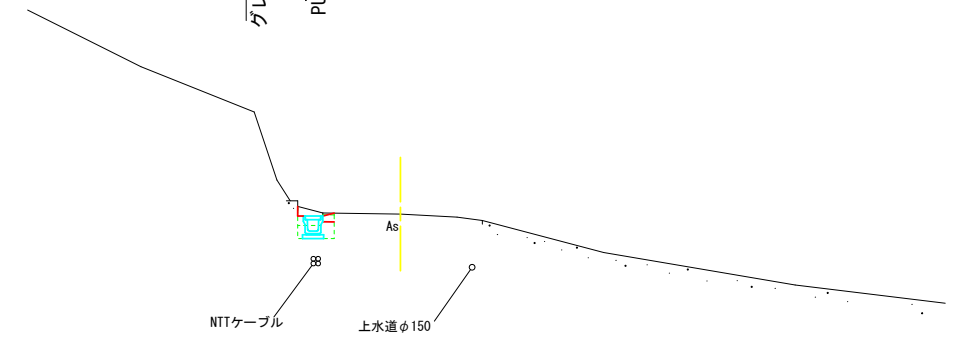
数量表 10m当り

名称	規格	単位	数量
コンクリート	σ ck=18N/mm <sup>2</sup>	m <sup>3</sup>	0.12

工事終点



D=7.679  
NO. 11



E(SE)=0.3  
Fu(D)=0.2  
Fu'(D)=0.05  
C(Co)=0.11  
C(As)=0.3

DL=40.00

DL=40.00

DL=40.00

# 参 考 图 书

# 施工単価表

土砂等運搬

SPK25040002

単第0 -0001 表

小規模 土砂(岩塊・玉石混り土含む)

DID区間無し 距離3.5km以下(2.5km超)

1

m3 当り

機械構成比: 26.52% 労務構成比:

61.90% 材料構成比: 11.58%

市場単価構成比: 0.00%

標準単価:

1,525.20000

代表機材規格(積算地区)	構成比	単価(積算地区)	代表機材規格(東京地区)	単価(東京地区)	備考
ダンプトラック[オンロード・ディーゼル] 4t積級 (タイヤ損耗費及び補修費(良好)を含む)	26.52%		ダンプトラック[オンロード・ディーゼル] 4t積級 (タイヤ損耗費及び補修費(良好)を含む)		MTPC00017T1 MTPT00017T1
運転手(一般)	61.90%		運転手(一般)		RTPC00007 RTPT00007
軽油 パトロール給油, 2~4KL積載車給油	11.58%		軽油パトロール給油		TTPC00013 TTPT00013
積算単価			積算単価		EP001
A=2 小規模 C=1 土砂(岩塊・玉石混り土含む) F=16 距離3.5km以下(2.5km超)			B=5 バックホウ山積0.28m3(平積0.2m3) D=1 DID区間無し		

# 施工単価表

土砂等運搬

SPK25040002

単第0 -0002 表

小規模 土砂(岩塊・玉石混り土含む)

DID区間無し 距離7.5km以下(6.0km超)

1

m3 当り

機械構成比: 26.52% 労務構成比:

61.90% 材料構成比: 11.58%

市場単価構成比: 0.00%

標準単価:

2,287.80000

代表機材規格(積算地区)	構成比	単価(積算地区)	代表機材規格(東京地区)	単価(東京地区)	備考
ダンプトラック[オンロード・ディーゼル] 4t積級 (タイヤ損耗費及び補修費(良好)を含む)	26.52%		ダンプトラック[オンロード・ディーゼル] 4t積級 (タイヤ損耗費及び補修費(良好)を含む)		MTPC00017T1 MTPT00017T1
運転手(一般)	61.90%		運転手(一般)		RTPC00007 RTPT00007
軽油 パトロール給油,2~4KL積載車給油	11.58%		軽油パトロール給油		TTPC00013 TTPT00013
積算単価			積算単価		EP001
A=2 小規模 C=1 土砂(岩塊・玉石混り土含む) F=33 距離7.5km以下(6.0km超)			B=5 バックホウ山積0.28m3(平積0.2m3) D=1 DID区間無し		

# 施工単価表

床掘り

SPK25040015

単第0 -0003 表

土砂 上記以外(小規模)

1

m3 当り

機械構成比: 18.73%

労務構成比: 74.16%

材料構成比: 7.11%

市場単価構成比: 0.00%

標準単価:

2,247.40000

代表機労材規格(積算地区)	構成比	単価(積算地区)	代表機労材規格(東京地区)	単価(東京地区)	備考
バックホウ(クローラ型) 後方超小旋回型・排2 山積0.28/平積0.2m3	18.73%		バックホウ(クローラ型) 後方超小旋回型・排2 山積0.28/平積0.2m3		MTPC00083 MTPT00083
運転手(特殊)	40.26%		運転手(特殊)		RTPC00006 RTPT00006
普通作業員	33.90%		普通作業員		RTPC00002 RTPT00002
軽油 パトロール給油,2~4KL積載車給油	7.11%		軽油パトロール給油		TTPC00013 TTPT00013
積算単価			積算単価		EP001
A=1 土砂 E=1 -(全ての費用)			B=5 上記以外(小規模)		

# 施工単価表

埋戻し

SPK25040020

単第0 -0004 表

土砂

上記以外(小規模)

1

m3 当り

機械構成比: 8.87%

労務構成比:

87.15%

材料構成比: 3.98%

市場単価構成比: 0.00%

標準単価:

4,063.80000

代表機材規格(積算地区)	構成比	単価(積算地区)	代表機材規格(東京地区)	単価(東京地区)	備考
バックホウ(クローラ型) 後方超小旋回型・排2 山積0.28/平積0.2m3	8.27%		バックホウ(クローラ型) 後方超小旋回型・排2 山積0.28/平積0.2m3		MTPC00083 MTPT00083
タンパ及びランマ ランマ 質量60~80kg	0.60%		タンパ及びランマ ランマ 質量60~80kg		MTPC00048 MTPT00048
普通作業員	50.03%		普通作業員		RTPC00002 RTPT00002
特殊作業員	19.35%		特殊作業員		RTPC00001 RTPT00001
運転手(特殊)	17.77%		運転手(特殊)		RTPC00006 RTPT00006
軽油 パトロール給油,2~4KL積載車給油	3.14%		軽油パトロール給油		TTPC00013 TTPT00013
ガソリン,レギュラー スタンド渡し,スタンド給油	0.84%		ガソリンレギュラースタンド		TTPC00014 TTPT00014
積算単価			積算単価		EP001
A=5 D=1 上記以外(小規模) -(全ての費用)			B=1 土砂		









# 施工単価表

コンクリート

SPK25040157

単第0 -0008 表

無筋・鉄筋構造物 18-8-25(20)BB

人力打設

1

m3 当り

機械構成比: 0.00% 労務構成比: 28.68%

材料構成比: 71.32%

市場単価構成比: 0.00%

標準単価:

30,615.00000

代表機労材規格(積算地区)	構成比	単価(積算地区)	代表機労材規格(東京地区)	単価(東京地区)	備考
普通作業員	12.85%		普通作業員		RTPC00002 RTPT00002
特殊作業員	7.30%		特殊作業員		RTPC00001 RTPT00001
土木一般世話役	6.58%		土木一般世話役		RTPC00009 RTPT00009
その他(労務)			その他(労務)		ER009
レディーミクストコンクリート指定品 呼び強度18,スランプ8,粗骨材20(25) W/C(60%),種別(高炉)	71.32%		生コンクリート 高炉 24-12-25(20) W/C 55%		TTPC00003 TTPT00343
積算単価			積算単価		E9999
A=1 無筋・鉄筋構造物 C=3 18-8-25(20)BB H=2 現場内小運搬無し K=1 -(全ての費用)			B=3 人力打設 F=2 一般養生 J=1 -		



# 施工単価表

舗装版切断

SPK25040307

単第0 -0010 表

コンクリート舗装版

コンクリート舗装版厚15cm以下

1

m 当り

機械構成比: 13.11%

労務構成比:

50.94%

材料構成比: 35.95%

市場単価構成比: 0.00%

標準単価:

1,264.80000

代表機材規格(積算地区)	構成比	単価(積算地区)	代表機材規格(東京地区)	単価(東京地区)	備考
コンクリートカッター バキューム式(超低騒音型)・湿式 切削深20cm級ブレード径 56cm	8.92%		コンクリートカッター バキューム式(超低騒音型)・湿式 切削深20cm級ブレード径 56cm		MTPC00164 MTPT00164
その他(機械)			その他(機械)		EK009
特殊作業員	17.37%		特殊作業員		RTPC00001 RTPT00001
土木一般世話役	9.50%		土木一般世話役		RTPC00009 RTPT00009
普通作業員	7.79%		普通作業員		RTPC00002 RTPT00002
その他(労務)			その他(労務)		ER009
コンクリートカッターブレード 自走式切断機用 径45cm(18インチ)	32.35%		コンクリートカッターブレード 径18インチ		TTPC00394 TTPT00394
ガソリン,レギュラー スタンド渡し,スタンド給油	2.45%		ガソリンレギュラースタンド		TTPC00014 TTPT00014
その他(材料)			その他(材料)		EZ009



# 施工単価表

舗装版切断

SPK25040307

単第0 -0011 表

アスファルト舗装版

アスファルト舗装版厚15cm以下

1

m 当り

機械構成比: 15.05%

労務構成比:

58.43%

材料構成比: 26.52%

市場単価構成比: 0.00%

標準単価:

700.44000

代表機材規格(積算地区)	構成比	単価(積算地区)	代表機材規格(東京地区)	単価(東京地区)	備考
コンクリートカッター バキューム式(超低騒音型)・湿式 切削深20cm級ブレード径 56cm	10.24%		コンクリートカッター バキューム式(超低騒音型)・湿式 切削深20cm級ブレード径 56cm		MTPC00164 MTPT00164
その他(機械)			その他(機械)		EK009
特殊作業員	19.96%		特殊作業員		RTPC00001 RTPT00001
土木一般世話役	10.88%		土木一般世話役		RTPC00009 RTPT00009
普通作業員	8.92%		普通作業員		RTPC00002 RTPT00002
その他(労務)			その他(労務)		ER009
コンクリートカッターブレード 自走式切断機用 径45cm(18インチ)	22.39%		コンクリートカッターブレード 径18インチ		TTPC00394 TTPT00394
ガソリン,レギュラー スタンド渡し,スタンド給油	2.81%		ガソリンレギュラースタンド		TTPC00014 TTPT00014
その他(材料)			その他(材料)		EZ009





# 施工単価表

殻運搬

SPK25040155

単第0 -0013 表

Co(無筋)構造物とりこわし

DID区間無し 運搬距離3.3km以下(1.6km超)

1

m3 当り

機械構成比: 40.77% 労務構成比:

44.82% 材料構成比: 14.41% 市場単価構成比: 0.00%

標準単価:

1,105.90000

代表機材規格(積算地区)	構成比	単価(積算地区)	代表機材規格(東京地区)	単価(東京地区)	備考
ダンプトラック[オンロード・ディーゼル] 10t積級 (タイヤ損耗費及び補修費(良好)を含む)	40.77%		ダンプトラック[オンロード・ディーゼル] 10t積級 (タイヤ損耗費及び補修費(良好)を含む)		MTPC00018T1 MTPT00018T1
運転手(一般)	44.82%		運転手(一般)		RTPC00007 RTPT00007
軽油 パトロール給油,2~4KL積載車給油	14.41%		軽油パトロール給油		TTPC00013 TTPT00013
積算単価			積算単価		EP001
A=1 Co(無筋)構造物とりこわし C=1 DID区間無し E=1 -(全ての費用)			B=1 機械積込 D=14 運搬距離3.3km以下(1.6km超)		

# 施工単価表

殻運搬

舗装版破碎

機械構成比: 20.25% 労務構成比: 71.03%

SPK25040155

DID区間無し 運搬距離3.5km以下(3.0km超)

材料構成比: 8.72%

単第0 -0014 表

1

m3 当り

標準単価:

3,887.50000

代表機材規格(積算地区)	構成比	単価(積算地区)	代表機材規格(東京地区)	単価(東京地区)	備考
ダンプトラック[オンロード・ディーゼル] 2t積級 (タイヤ損耗費及び補修費(良好)を含む)	20.25%		ダンプトラック[オンロード・ディーゼル] 2t積級 (タイヤ損耗費及び補修費(良好)を含む)		MTPC00016T1 MTPT00016T1
運転手(一般)	71.03%		運転手(一般)		RTPC00007 RTPT00007
軽油 パトロール給油, 2~4KL積載車給油	8.72%		軽油パトロール給油		TTPC00013 TTPT00013
積算単価			積算単価		EP001
A=3 舗装版破碎 C=1 DID区間無し E=1 -(全ての費用)			B=4 機械積込(小規模土工) D=17 運搬距離3.5km以下(3.0km超)		

本 工 事 総 括 表

レベル1	レベル2	レベル3	レベル4	レベル5		計 算	計 上	
	工種	種別	細別	規格	単位	数	量	摘 要
道路改良工事 (福田4号幹線・8-1)								
	道路土工							
		残土処理工						
			土砂等運搬	土砂等運搬 小規模 土砂(岩塊・玉石混り土含む) DID区間無し	m3	7.7	8	計第1表
				土砂等運搬 小規模 土砂(岩塊・玉石混り土含む) DID区間無し	m3	0.40	0.4	計第1表
			残土等処分	投棄料 砂質土等	m3	7.7	8	計第1表
				投棄料 岩塊等	m3	0.4	0.4	計第1表
	排水構造物工							
		作業土工						
			床掘り	床掘り 土砂 上記以外(小規模)	m3	13.5	10	計第2表
			埋戻し	埋戻し 土砂 上記以外(小規模)	m3	7.3	7	計第1表
			土材料	再生粒度調整砕石 30~0mm	m3	2.1	2	計第1表
		側溝工						
				プレキャストU型側溝 U型側溝 落ちふた式U形側溝(JIS_A_5372)3種 300A[300×300×2000]	m	41.5	42	計第4表
			側溝蓋	蓋版 蓋版(各種) 40<重量≤170	枚	9.0	9	平面図3/4 5.0+4.0
		排水工						
			底張りコンクリート	底張りコンクリート	m	10.0	10	計第4表
	構造物撤去工							
		構造物取壊し工						
			コンクリート構造物取壊し	構造物とりこわし工(無筋構造物) 機械施工	m3	0.44	0.4	計第3表
			舗装版切断	舗装版切断 コンクリート舗装版 コンクリート舗装版厚15cm以下	m	4.0	4	計第3表
				舗装版切断 アスファルト舗装版 アスファルト舗装版厚15cm以下	m	41.5	42	計第3表
			舗装版破砕	舗装版破砕積込(小規模土工)	m2	12.5	13	計第3表
		運搬処理工						
			殻運搬	殻運搬 Co(無筋)構造物とりこわし DID区間無し	m3	0.44	0.4	計第3表
				殻運搬 舗装版破砕 DID区間無し	m3	0.63	0.6	12.5×0.05
			殻処分	コンクリート塊受入費 再生工場搬入	t	1.0	1	0.44×2.35
				アスファルト殻受入費 再生工場搬入	t	1.4	1	0.63×2.35







