

2 くらしとごみ

■ごみってなに？

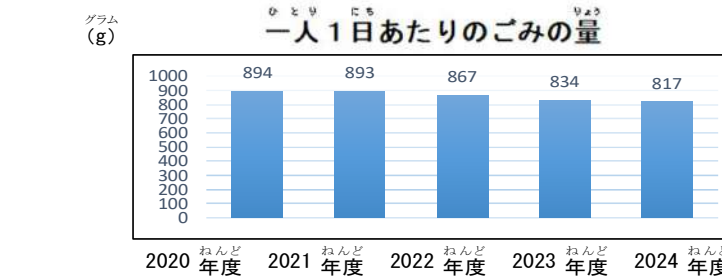
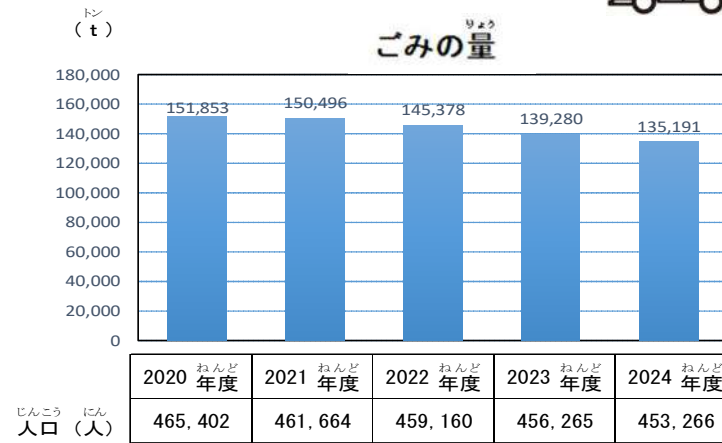
わたしたちのくらしからは、さまざまなごみが出ます。ごみとは、持っている人にとって、いらなくなって捨てたもののことです。

ごみは、古くなって使えなくなったものだけではありません。割りばしや紙コップといった使い捨て商品は、わたしたちにとってとても便利ですが、使うたびに捨ててしまうと、ごみは増えてしまいます。

ごみはわたしたちのくらしが便利になるにつれ、大量に増えてしまうものなのです。また、ごみはわたしたちの家の中だけでなく、学校や、まちの中でも出されています。わたしたちが毎日過ごす中で、ごみは必ず出るものなのです。



■数字で見る福山市のごみ



ごみの詳細【2024年度（令和6年度）】

燃やせるごみ	114,171 t
資源ごみ	4,658 t
容器包装プラスチックごみ	4,408 t
不燃(破さい)ごみ	4,779 t
燃やせるそだごみ	4,575 t
紙類	2,600 t
合計	135,191 t



■ごみの分別

ごみを種類ごとに分けることを「分別」といい、福山市では、7種類の分別があります。ごみを出すときは正しく分別して出しましょう。

分別区分	出せるもの	ごみの例
燃やせるごみ	台所ごみ 布類・木くず・紙くず 革・ゴム製品類 プラスチック製品	生ごみ、紙コップ、スポンジ、CD、くつ、日用雑貨
容器包装 プラスチックごみ	ペットボトル プラスチック製容器包装	ペットボトル ※ラベルとフタをはずし水でゆすいで出す、プラスチック製容器包装、電子袋
紙類	新聞・チラシ 雑誌・本 段ボール	新聞、雑誌、段ボール
資源ごみ	ガラスびん類 缶類 金属類 ストーブ・ファンヒーター ※一部地域で異なります	びん、缶、スプレー缶、台所アルミ製品、ストーブ
不燃(破さい)ごみ	ガラス類 陶磁器類 小型家電など	耐熱ガラス、せともの、せん風機、自転車 (ごみであることの表示をすること)
燃やせる そだごみ	木製家具類 寝具類など	ベッド、ダンス、ふとん、スプリングマット
蛍光灯 使用済乾電池 充電式電池 ビデオテープ類 ライター類	蛍光灯 使用済乾電池 充電式電池 ビデオテープ類 ライター類	乾電池、ライター、ニカド電池、ニッケル水素電池、リチウムイオン電池、ビデオテープ、充電式電池
市で収集 しないごみ (例)	タイヤ バッテリー エアコン 冷凍庫・冷蔵庫 洗濯機 衣類乾燥機 農機具 バイク テレビ(薄型テレビ含む) ピアノ ガスポンプ 農薬 パソコン	タイヤ、バッテリー、エアコン、冷凍庫・冷蔵庫、洗濯機、衣類乾燥機、農機具、バイク、テレビ(薄型テレビ含む)、ピアノ、ガスポンプ、農薬、パソコン

内海町・沼隈町では、ごみの分別が一部異なります。

■ごみの出し方

ごみの出し方にもルールがあります。ルールを守ってごみを出すことにより、みんなが気持ちよく生活することができます。一人ひとりが自覚をもって、きれいな町にしましょう。

☆透明袋・半透明袋に入れる。

☆ごみを出す曜日や時間をきちんと守る。

☆袋の口はしっかりとしばる。

☆透明袋・半透明袋に入れる。

☆中身が見えるので、分別が正しいか、危険なものがないか確認でき、安全に収集できます。

☆曜日を間違えて出すと、収集ができません。また、出す時間を守らないと、ごみステーションにごみが残ってしまいます。

☆収集のときに袋の口を持つので、しっかりと中身がこぼれます。

☆マークがあるもの

☆マークがあるもの

☆生ごみは水分をよく切って出す。

☆スプレー缶・カセットボンベは使い切り、安全な場所で穴を開けて別袋で出す。

☆燃やせるごみを処理するときに、水分が多いと余分なエネルギーが必要になります。

☆穴が開いていないと、中に残ったガスが原因で収集車の火災が起きるおそれがあります。

みなは福山市のごみ分別にある充電式電池、充電式電池が取り外せない小型家電について知っているかな？ 次のページから、充電式電池、充電式電池が取り外せない小型家電をごみで出すときの注意点やポイントについて説明するぞ！

※風通しの良い所で、お家の人に開けてもらってください。

■ 充電式電池、充電式電池が取り外せない小型家電

2024年11月に箕沖町のリサイクル工場で充電式電池が原因とみられる火災が発生しました。ごみ収集車においても火や煙が出たりしています。

充電式電池は強いしょうげきを加えると発火の恐れがあります。違うごみの日に出すと、ごみ収集車や工場で火災が発生し、とてもきげんです。また、ごみの処理も止まり、みんなが困ります。充電式電池や充電式電池が取り外せない小型家電にはどんな製品があるか、ごみを出すときのポイントなどを一緒に考えていきましょう。



2024年11月に起きたリサイクル工場火災

● 充電式電池（リチウムイオン電池等）とは？

使い捨てではなく、充電器を使って何度もくり返し使用できる電池のことです。近年では様々な製品に使用されており、ごみとして出される量も増えています。

● 充電式電池、充電式電池が取り外せない小型家電（対象例）



モバイルバッテリー



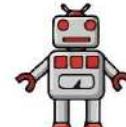
ハンディファン



ゲーム機



でんわき
電話機



じゆうでんしき
充電式おもちゃ



でんき
電気シェーバー

※他にも充電式電池を使用してる製品は何があるか、身のまわりで探してみよう！

● 充電式電池、充電式電池が取り外せない小型家電をごみに出すときのポイント

- ・ 年4回の「燃やせるそ大ごみの日」に、別袋に入れて出す
- ・ 無理に電池を取り外そうとせず、製品のままごみに出す
- ・ 電池を取り外せる場合は、ビニールテープなどでたん子部分をおおうこと



充電式電池、充電式電池が取り外せない小型家電をごみに出すときは、分別に注意してください。収集する人、工場で働く人が困っています。



■ ごみの収集

わたしたちの家から出るごみは、ごみステーション（ごみ集積場）に出され、ごみ収集車が毎日収集し、ごみ処理施設に運んでいます。
市内には、約7,700か所のごみステーションがあり、地域（自治会など）のみなさんで管理をしています。ごみが分別されていないと、収集することができません。なぜなら、ごみの種類ごとに運ばれる処理施設やごみの処理方法が違うからです。ごみが収集されずに残ると、地域でごみステーションの掃除をするのも大変です。家からごみを出すときは、きちんと分別されているか、もう一度確認しましょう。



ごみ収集のようす



容器包装プラスチックごみの収集日に残されたごみ
※分別をまちがったごみには、シールを貼っています。



ごみを収集するときには、どんな苦勞・願いがあるのかな？
収集する人に聞いたことを書いてみよう。

書いてみよう

■ ゴミ収集車のしくみ

ゴミ収集車は、ゴミを押しつぶしながらたくさんのごみを積むことができます。また、安全に収集作業ができるよう、さまざまな工夫があります。例えば、危ないと感じたときに機械を緊急停止するスイッチや開いたホッパに挟まれないようにするための降下防止スイッチがあります。収集した中のごみを出すときは、排出板を使い外へ押し出すというしくみになっています。



ナンバープレートの秘密
 ごみをへらすための取組のひとつとして、福山市の保有するゴミ収集車のナンバーは「530」になっています。

ゴミを入れるところ

緊急停止スイッチ
 左右はボタン
 下部はキックボード

ゴミから出るよごれた水をためるタンク

わたしたちのまちをきれいにするために、
 ゴミ収集車は毎日活躍しているのね。



ゴミを排出しているようす



ホッパ

ゴミを押し出す排出板

福山リサイクルセンター

福山リサイクルセンターは、収集した資源ごみを鉄類・アルミ類・びん類などにそれぞれ選別するための施設です。缶は、機械で鉄とアルミに選別され、びんは手作業で色ごとに選別しています。



工場で働いている人のお話
缶・びんは中身を空にしてふたをはずして出してください。
また、缶・びんの中にたばこの吸がらやごみが入っていることがあり、選別作業の時に困っています。



びんの選別

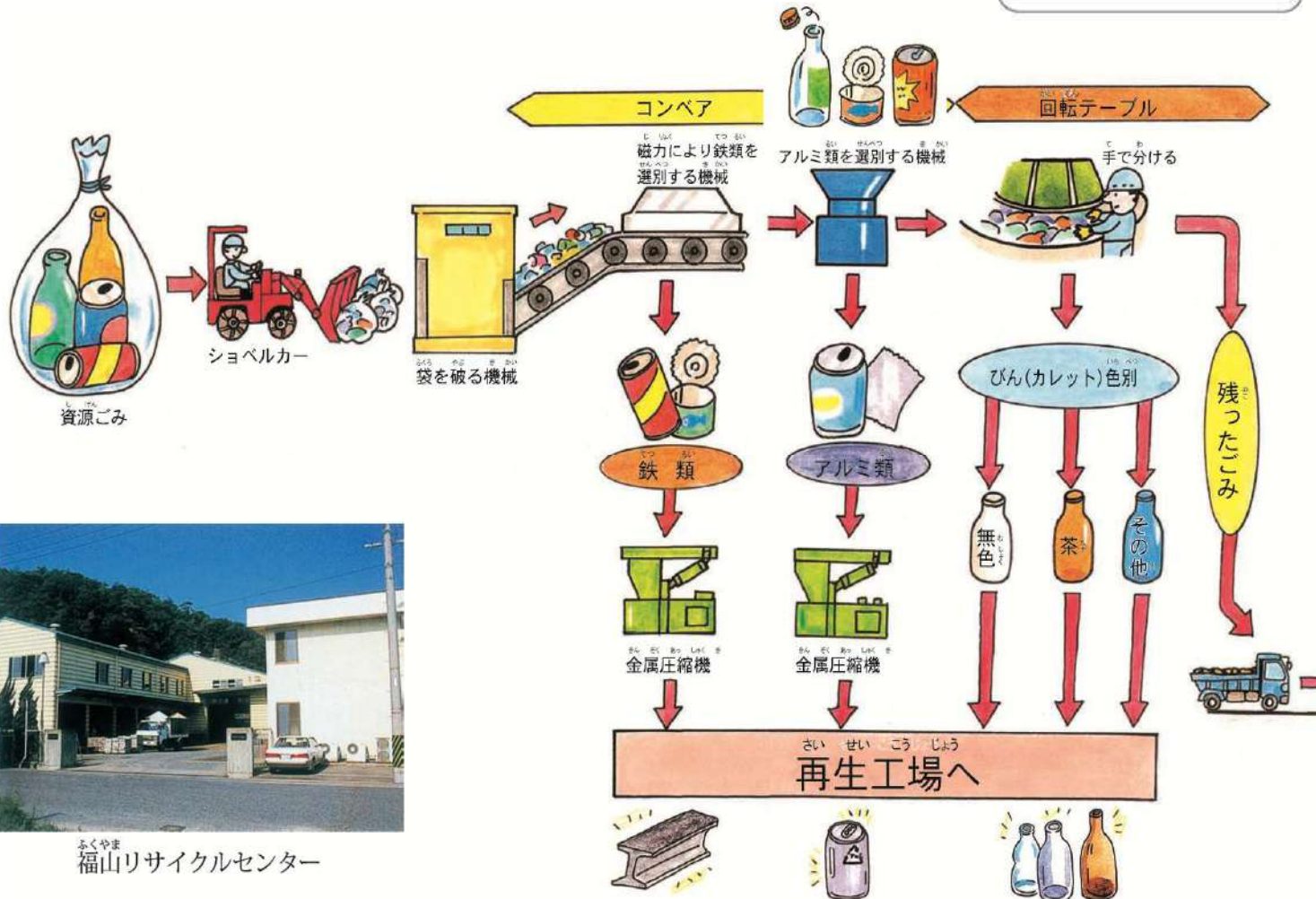


缶の圧縮



色分けされたびん（カレット）

福山ローズエネルギーセンターで
さいしよりまた たちは
再処理又はうめ立て地へ運ばれます。



福山リサイクルセンター

リサイクル工場

※火災のため休止中

容器包装プラスチックごみ

容器包装プラスチックごみは、ペットボトルやプラスチックボトル、お菓子の袋などのフィルム類に選別します。



※ペットボトルはラベルとふたをはずし軽く水でゆすいで出す。

不燃(破さい)ごみ

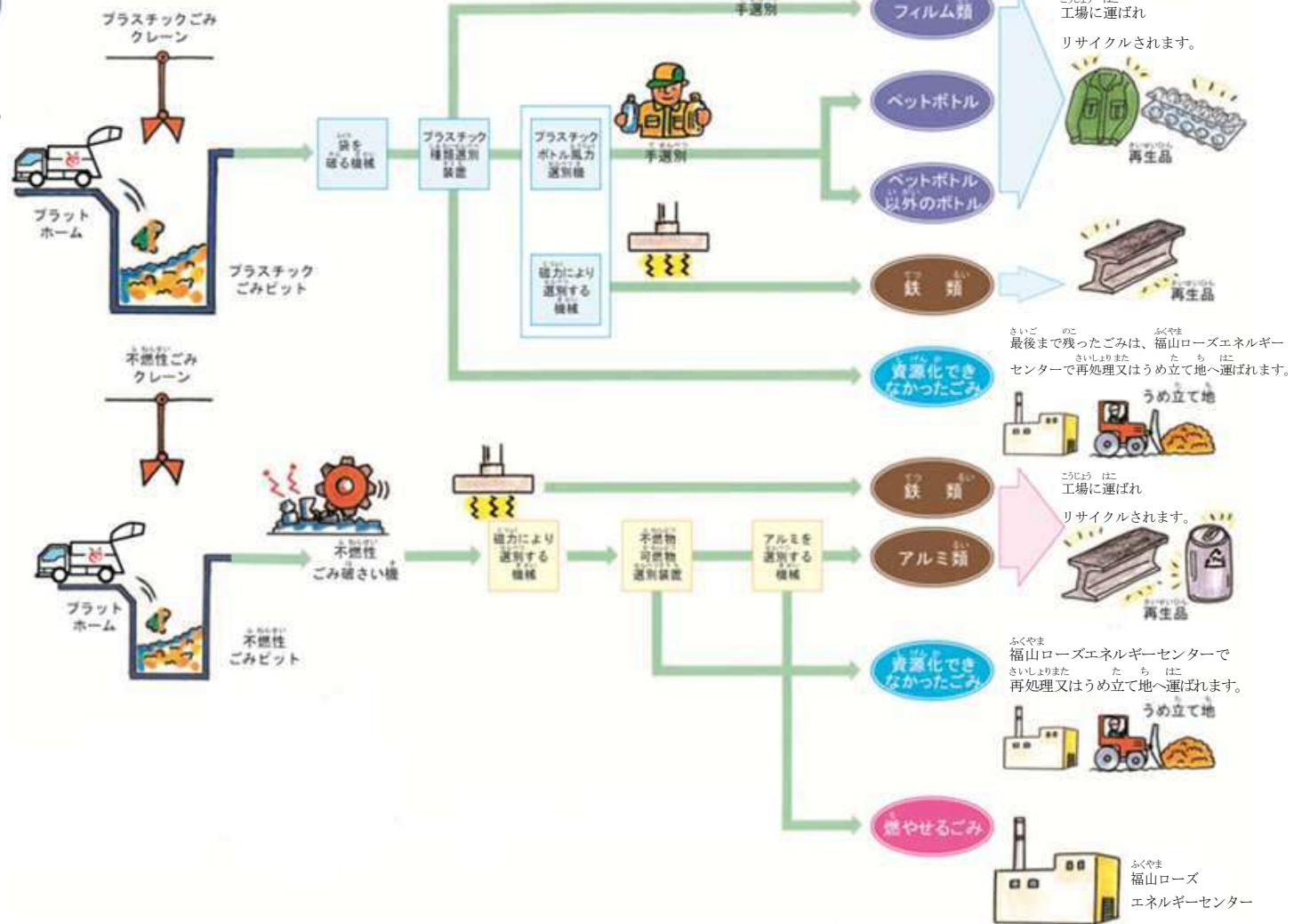
不燃(破さい)ごみは、すべてに鉄やアルミの金属類を資源化します。



リサイクル工場



手選別室



手選別室からのお願い
お茶やジュースが残ったままのペットボトルをそのまま出さないでください。中身が出て、きれいなものまでよごしてしまいます。



■ うめ立て地の大切な役割

リサイクル工場などでペットボトルや鉄類、アルミ類などを選別し、最後まで残ったごみは、うめ立て地で処理されています。ごみの量が増えれば、うめ立てる量も増えます。うめ立て地には限りがあります。うめ立て地を長く使うためにも、ごみをへらすためになにができるか、みんなと一緒に考えてみましょう。



うめ立て地

どうしてもリサイクル
できなかったものや、
灰がうめ立てられてい
るんだね。



■ ごみをへらそう

みなさんの家から出るごみの中には、欲しい人にゆずったり修理すればまだまだ使えるものはありませんか？ごみが増えてしまうと、その処理にたくさんのエネルギーが必要になり、うめ立て地も早くいっぱいになってしまいます。今までごみとして出していたものをごみにしなくてもすむ方法を考えてみましょう。

友だちやお家の人とアイデアを出しあって、
どれだけごみをへらせるかチャレンジしてみ
よう！



考えてみよう

みなさんの生活の中で、ごみをへらすことができる方法はないか
考えて書いてみましょう。

例 ごみステーションに出すごみの量を少なくするには？

⇒ペットボトルやトレイはスーパーの店頭回収などリサイクル
に持って行く。

⇒小さくなって着られなくなった服を弟や妹など、他に着れる人
にゆずる。

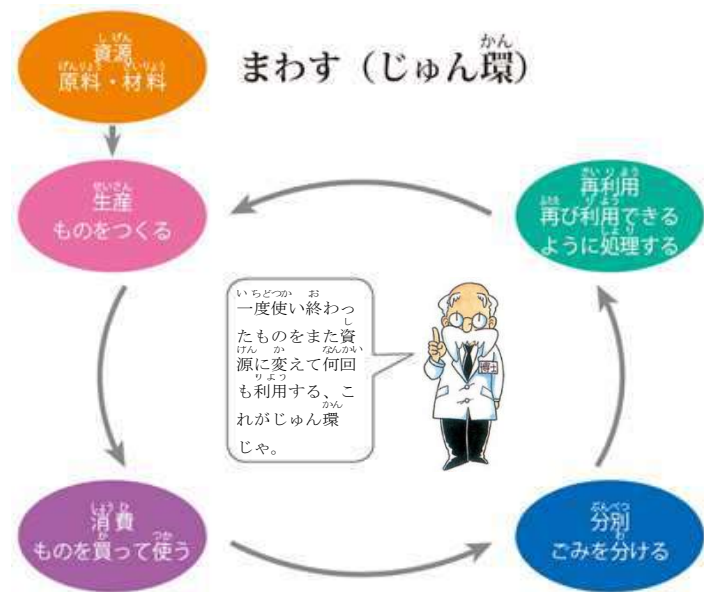
例 ごみの量が軽くなるには、どんな方法があるかな？

⇒生ごみなどの水切りをしっかりとる。

⇒食べ残しをしない。

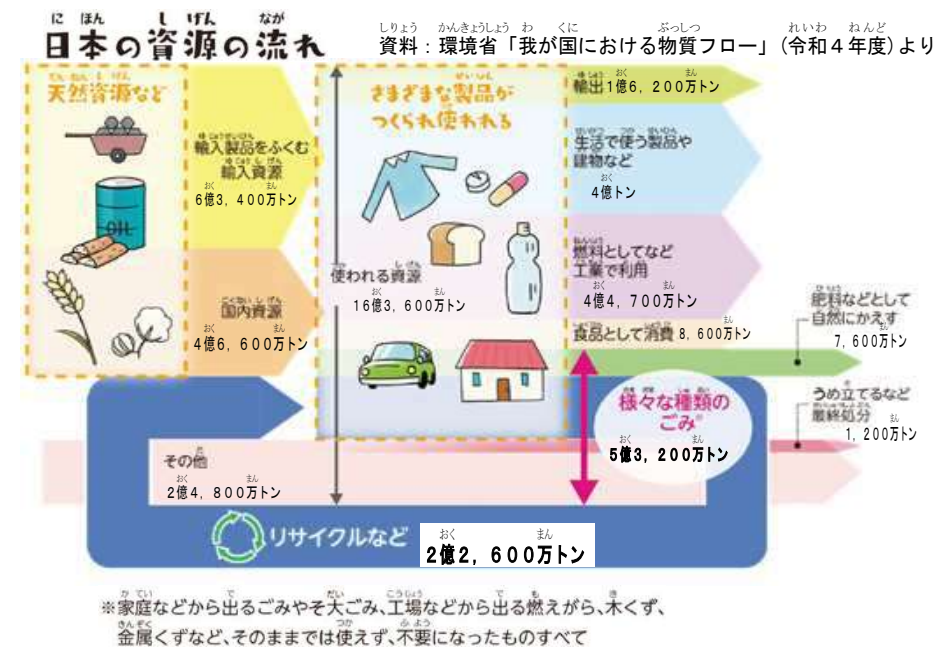
■ごみの出ないじゅん環する社会

ものがじゅん環する社会とは、ものを大切に使い、使い終わったものでも、もう一度使えるようにしていく社会です。大量にものを「つくる」「使う」「捨てる」社会では、ごみがどんどん増えてしまいます。福山市では家庭から出るごみの量は少しずつ減っていますが、より環境にやさしい生活を送らなければいけません。



日本は、石炭や石油、鉄やアルミニウムといった地下資源など、多くの資源を外国からの輸入に頼っている、資源の少ない国です。これから先、世界の人口が増えていくとともに、地球上で出るごみの量は、これからも増え続けていくと予想され、大切な資源もなくなってしまふかもしれないと言われています。

わたしたちが暮らす日本では、どのくらいの資源が使われているのか、調べてみましょう。



日本で、1年間に使われる資源の量は、約16億3,600万トンです。そのうち、約3割となる約5億2,300万トンは、様々な種類のごみとなります。これらのごみのうち、約6割は再び資源として利用されたり、自然にかえされたりしていますが、残りは燃やすなどの処理がなされた後に、うめ立てるなどの方法で最終処分されています。今、わたしたちは、大切な資源を使って便利で豊かなくらしをしています。わたしたちの豊かなくらしを持続するため、限りある資源を大切に使うためにも、わたしたち一人ひとりの環境にやさしい行動が求められます。

3 R (スリーアール) を知ろう

スリーアール 3 Rとは？

「3 R」とは、ごみをへらすための3つの環境にやさしい取組です。さまざまなごみ問題や、ごみが環境に与える影響をこれ以上増やさないための環境行動を表すキーワードで、Rで始まる3つの言葉の頭文字を取ったものです。

リデュース (Reduce) …ごみをへらす

リデュースとは、「へらす、少なくする」という意味です。無駄をなくして、ごみになる量をへらしましょう。普段のちょっとした心がけが、リデュースにつながります。

具体的な環境にやさしい取組の例

- ・食べ物は残さないようにしましょう。
- ・生ごみは水切りをして出しましょう。
- ・買い物には、買い物かごやマイバッグを持って行きましょう。



リユース (Reuse) …くり返し使う

リユースとは、一度使ったものをくり返し使うという意味です。自分ではもう必要ないと思うものでも、必要としている人がいるかもしれません。ごみにする前に別の使い道を考えてみましょう。

具体的な環境にやさしい取組の例

- ・フリーマーケットやリユースショップなどを利用しましょう。
- ・着られなくなった服は欲しい人にゆずってあげましょう。
- ・使い捨てではない商品を買きましょう。



リサイクル (Recycle) …資源として利用する

リサイクルとは、再び資源として利用するという意味です。ごみを資源として有効利用し、リサイクルを進めるためにもごみの分別などに協力しましょう。

具体的な環境にやさしい取組の例

- ・ごみは分別して出しましょう。
- ・家庭から出る新聞などは地域や学校の資源回収や公共施設などの拠点回収に出しましょう。
- ・再生された商品を選びましょう。



スリーアール 3 R は順番が大事

まずは、ごみをへらす「リデュース」。必要以上にものを買わない、ものを大切に使うなど、ごみそのものをへらす取組です。次に、くり返し使う「リユース」。こわれたものを直して使う、使わなくなったものを必要な人にゆずるなど、ごみにする前に再利用する取組です。最後に、資源として利用する「リサイクル」。資源となるものを分別回収し、もう一度資源として活用したり、エネルギーにすることは。限りある資源を大切に使い、わたしたちの大切な地球の環境を守っていくためには、わたしたち自身ができるだけごみを出さない生活を送る必要があります。その方法として特に「リデュース」「リユース」の実行が大切になります。





3R(スリーアール)チェック!

みんなが普段している、心がけている、3R活動にチェック☑を入れてみよう。



- 学校での給食や家での食事は、好き嫌いをせず残さず食べている。
- 文房具などを買う前に、本当に必要か考えて買っている。
- スーパーやコンビニでお弁当などを買ったときは、わりばしやスプーン、フォークはもらわないようにしている。
- おもちゃや道具などはこわれても修理し、長く使っている。
- 着れなくなった服は、ほかの人にゆずっている。
- 古くなったタオルは、ぞうきんとして使っている。
- カレンダーやチラシの裏などは、メモ用紙として利用している。
- ペットボトル・牛乳パック・食品トレイは、スーパーの店頭回収に出す。
- ペットボトルは、「ふた」と「ラベル」を外して中を軽くゆすいで出している。
- 学校で使い終わった教科書は、地域などの資源回収に出している。

- リデュース
- リデュース
- リデュース
- リユース
- リユース
- リユース
- リユース
- リサイクル
- リサイクル
- リサイクル



あなたは、いくつ☑ができましたか？

- 10個☑がついたあなたは、3Rの達人です。ひきつづきががんばろう！
- 7個～9個のあなたは、もう少しで3Rの達人になれるぞ！
- 6個以下のあなたも、少し努力をすれば、必ず3Rの達人になれるぞ！

チェック項目以外にも、いろいろな3Rを
みつけ出して、実行しよう！



3R(スリーアール)をかんがえてみよう



みんなもやってみよう！

生活の中でできる3R活動をかんがえてみよう！

どこで	なにを	どうする？	スリーアール 3Rのどれかな？
いえ 家で	ごはんを 「朝・昼・夜」	残さず食べる	リデュース リユース リサイクル

3R活動をかんがえてみて思ったことを書いてみよう。

これからどんな3R活動をしていきたいと思いますか？

■ 小学校や地域ができる取組

福山市内の小学校では、それぞれの学校で工夫して、ごみをへらしたり、リサイクルを進める活動を行っているところがあります。みなさんの学校でも、先生や友だちと一緒に取り組んでみましょう。

● 給食ごみをへらそう

給食を作る時に生ごみや残った給食を段ボールに入れて、堆肥にしています。また、給食で飲み終わった牛乳パックをみんなで洗って集めています。



段ボールコンポストで堆肥作り



牛乳パックの回収

● 教科書リサイクルをしよう

教科書や副教材は大切な学習教材であるとともに、再利用できる大切な資源です。学校などでも回収し、リサイクルに取り組みましょう。



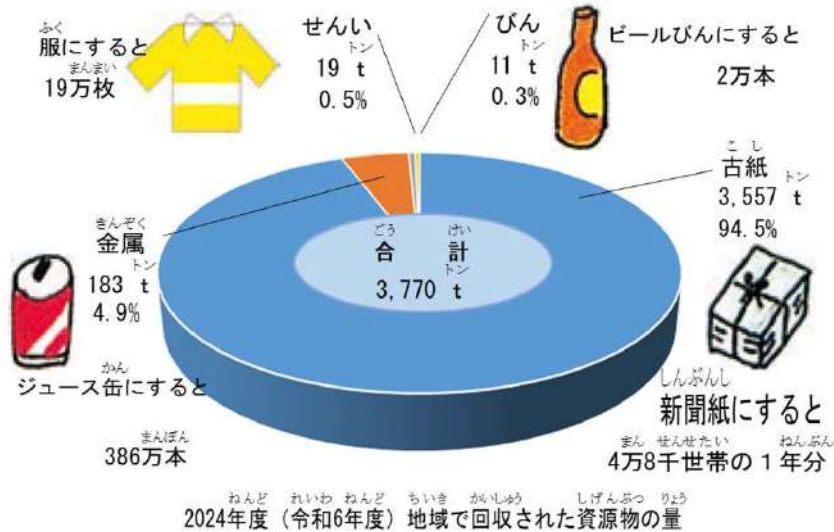
教科書リサイクルのようす



●資源回収をしよう

地域（自治会など）の人たちが協力して、家庭から出される新聞紙や雑誌などを集め、資源としてリサイクルする資源回収があります。
みなさんも地域の資源回収に参加して、ごみをへらし、資源を無駄にしないようにしましょう。

- あつ しげん
集められている資源
- しんぶんし こうこく
・新聞紙、広告
 - ほん ざっし
・本、雑誌
 - だん
・段ボール
 - ぎゅうにゅう
・牛乳パック
 - ふるぎ
・古着
 - かん かん かん
・缶（スチール缶、アルミ缶）
 - びん



しげんかいしゅう
資源回収のようす

●拠点回収に協力しよう

福山市では、リサイクルの取組として、公共施設で古紙や小型家電の回収を行なっています。
また、リサイクルプラザでは、使わなくなった子育て用品を回収し、リユース市などで必要な方におゆずりしています。
トレイ、ペットボトルはスーパーなどの回収ボックスを利用してください。



こしかいしゅう
古紙回収ボックス



こがたかでん
小型家電回収ボックス

公共施設での回収場所

- リサイクルプラザ
- 南部環境センター
- 西部環境センター
- 北部環境センター
- 東部環境センター
- 廃棄物対策課 (小型家電)



スーパーなどの回収ボックス



こそだ ようひん
子育て用品リユース市のようす