
道の駅アリストぬまくま再整備基本計画

資料

目次

1. 道の駅の現状	1
1.1. 全国道の駅のトレンド	1
1.2. 広島県と備後圏域の道の駅	3
2. 交通量・人流に関するデータ	4
2.1. 交通量調査に関して	4
2.2. 来訪者分析	9

1. 道の駅の現状

基本構想「第2章 道の駅の現状」で整理した施設概要、利用者数売上の推移、南部地域の概要等を要約し整理する。

1.1. 全国道の駅のトレンド

(1) 道の駅数と分布

全国の道の駅数は 2025 年（令和 7 年）1 月 31 日時点で 1,230 駅となっている。北海道 129 駅、岐阜県 56 駅、長野県 54 駅となっている一方で、大阪府 10 駅、神奈川県 5 駅、東京都 1 駅と都心部で少ない傾向がみられる。

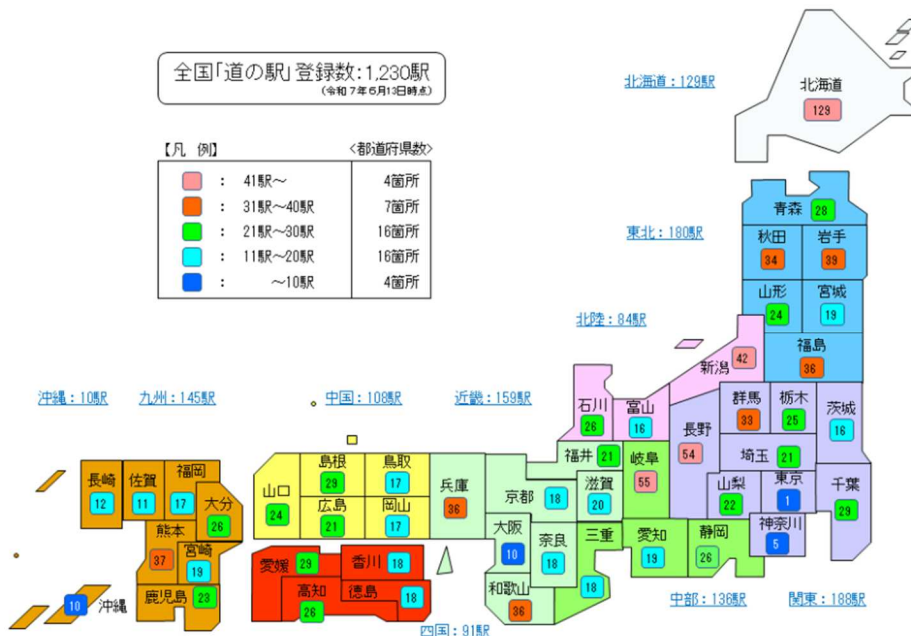


図 1-1 全国の道の駅数と分布

(2) 敷地面積

道の駅の敷地面積の平均値は 17,120 m²である一方で、10,000 m²未満の道の駅も半数を占めており、道の駅により差がみられる。道の駅アリストぬまくまの敷地面積は 10,500 m²であり、半数以上の道の駅よりも広い敷地面積を有している。

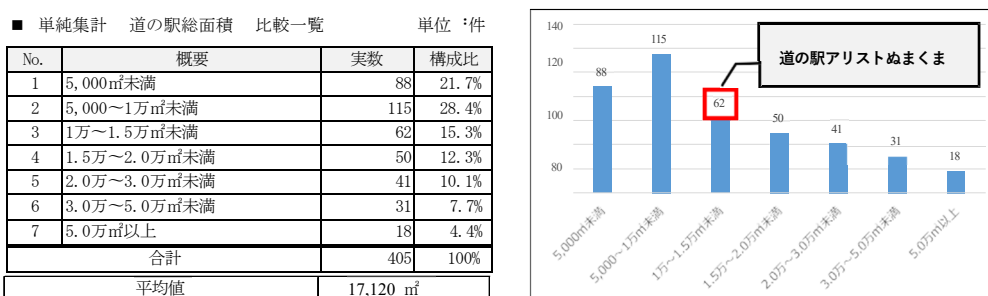


図 1-2 全国の道の駅の敷地面積の分布

(3) 建物面積

道の駅の建物面積の平均値は 1,527 m²である一方で、1,000 m²未満の道の駅も半数を占めており、道の駅により差がみられる。道の駅アリストぬまくまの建物面積は 851.05 m²であり、500～1,000 m²未満の最大のボリュームゾーンに位置している。

■ 単純集計 道の駅建物総面積 比較一覧 単位：件

No.	概要	実数	構成比
1	500㎡未満	76	19.9%
2	500～1,000㎡未満	114	29.9%
3	1,000～1,500㎡未満	63	16.5%
4	1,500～2,000㎡未満	48	12.6%
5	2,000～2,500㎡未満	27	7.1%
6	2,500～3,000㎡未満	16	4.2%
7	3,000㎡以上	37	9.7%
合計		381	100%
平均値		1,527 ㎡	

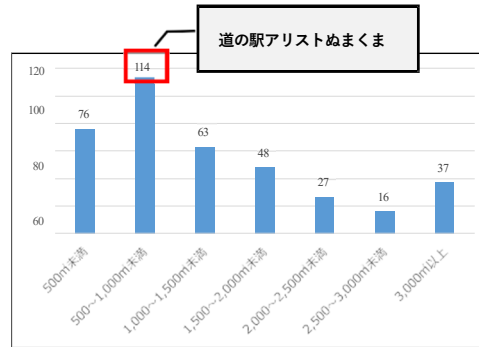


図 1-3 全国の道の駅の建物面積の分布

(4) 管理運営主体

管理運営主体については、「第三セクター」が約 43%と 1 番多く、次いで「民間企業」が約 32%となっている。一方で、自治体が管理運営するケースは約 13%となっている。道の駅アリストぬまくまにおいては、最大の回答を集めている「第三セクター」が管理運営を担っている。

■ 単純集計 道の駅年間イベント数 比較一覧 単位：件

No.	概要	実数	構成比
1	自治体	53	12.8%
2	第三セクター	178	43.0%
3	公益法人	16	3.9%
4	JA	6	1.4%
5	商工会	3	0.7%
6	民間企業	133	32.1%
7	その他	23	5.6%
合計		414	100%

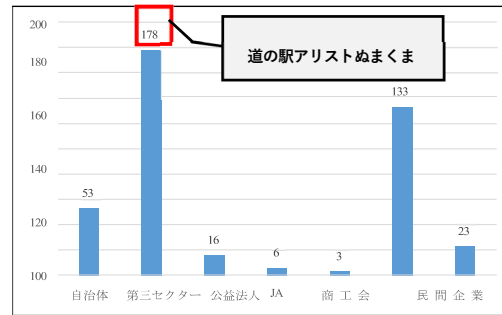


図 1-4 全国の道の駅の管理運営主体の分布

(5) 年間売上

道の駅の年間売上の平均値は 2 億 5,259 万円である一方で、年間売上 1 億円未満の道の駅が全体の約 40%を占め、また 5 億円以上の道の駅が約 15%占めており、道の駅により差がみられる。道の駅アリストぬまくまの売上は 2 億 8,505 万円（2024 年度（令和 6 年度））であり、全国平均をやや上回っている。

■ 単純集計 道の駅年間総売上 比較一覧 単位：件

No.	概要	実数	構成比
1	5000万円未満	79	22.8%
2	5000万円～1億未満	52	15.0%
3	1.0億円～2.0億円未満	65	18.7%
4	2.0億円～3.0億円未満	43	12.4%
5	3.0億円～5.0億円未満	58	16.7%
6	5.0億円～10.0億円未満	42	12.1%
7	10億円以上	8	2.3%
合計		347	100%
平均値		252,594 千円	

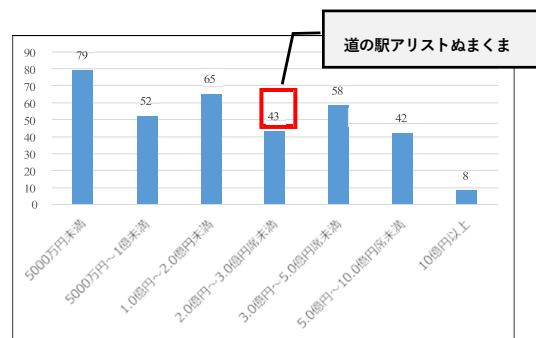


図 1-5 全国の道の駅の年間売上の分布

1.2. 広島県と備後圏域の道の駅

広島県内においては、次の 21 駅が存在する。「道の駅アリストぬまくま」は 1995 年（平成 7 年）8 月に登録をされた県内でも古い道の駅となっている。

No.	道の駅名	登録回	登録年月	所在地(市町名)	再整備有無
1	リストアステーション	第3回	1993年(平成5年)11月	庄原市	—
2	遊YOUさろん東城	第6回	1994年(平成6年)8月	庄原市	—
3	さんわ182ステーション	第6回	1994年(平成6年)8月	神石高原町	2020年(令和2年)実施
4	豊平どんぐり村	第6回	1994年(平成6年)8月	北広島町	—
5	来夢とごうち	第9回	1995年(平成7年)8月	安芸太田町	再整備検討中
6	よがんす白電	第9回	1995年(平成7年)8月	三原市	2013年(平成25年)実施
7	アリストぬまくま	第9回	1995年(平成7年)8月	福山市	再整備検討中
8	スノロ漢	第10回	1996年(平成8年)4月	廿日市市	—
9	ゆめランド布野	第11回	1996年(平成8年)8月	三次市	—
10	ふれスト君田	第13回	1997年(平成9年)10月	三次市	—
11	クロスロードみつぎ	第17回	2001年(平成13年)8月	尾道市	2015年(平成27年)実施
12	舞ロードIC千代田	第19回	2003年(平成15年)8月	北広島町	—
13	北の間宿安芸高田	第19回	2003年(平成15年)8月	安芸高田市	—
14	湖畔の里福富	第27回	2008年(平成20年)5月	東広島市	2022年(令和4年)実施
15	たけはら	第34回	2010年(平成22年)8月	竹原市	—
16	みはら神明の里	第36回	2011年(平成23年)8月	三原市	—
17	たかの	第38回	2012年(平成24年)9月	庄原市	—
18	世羅	第42回	2014年(平成26年)10月	世羅町	—
19	ひんご府中	第45回	2016年(平成28年)4月	府中市	—
20	三矢の里あきたかた	第52回	2020年(令和2年)3月	安芸高田市	—
21	西家のん太の高蔵	第56回	2022年(令和4年)2月	東広島市	—



図 1-6 広島県の道の駅一覧及び広島県「道の駅」位置図

また、備後圏域(構成自治体：【広島県】三原市、尾道市、福山市(連携中枢都市)、府中市、竹原市、世羅町、神石高原町、【岡山県】笠岡市、井原市)内においては、次の 9 駅が存在する。

傾向として、登録から 20 年以上経過をした道の駅を中心に再整備の実施・検討が進められている。

今後は、商品の相互販売やイベント等を通じて各道の駅が連携し、地域全体の活性化に寄与していくことが必要になると考えられる。

No.	所在地(市町名)	道の駅名	登録回	登録年月	再整備有無
1	三原市	よがんす白電	第9回	1995年(平成7年)8月	2013年(平成25年)実施
2	三原市	みはら神明の里	第36回	2011年(平成23年)8月	—
3	尾道市	クロスロードみつぎ	第17回	2001年(平成13年)8月	2015年(平成27年)実施
4	福山市	アリストぬまくま	第9回	1995年(平成7年)8月	再整備検討中
5	府中市	ひんご府中	第45回	2016年(平成28年)4月	—
6	竹原市	たけはら	第34回	2010年(平成22年)8月	—
7	世羅町	世羅	第42回	2014年(平成26年)10月	—
8	神石高原町	さんわ182ステーション	第6回	1994年(平成6年)8月	2020年(令和2年)実施
9	笠岡市	笠岡ベイファーム	第35回	2011年(平成23年)3月	再整備検討中



図 1-7 備後圏域の道の駅一覧及び「道の駅」位置図

2. 交通量・人流に関するデータ

2.1. 交通量調査に関して

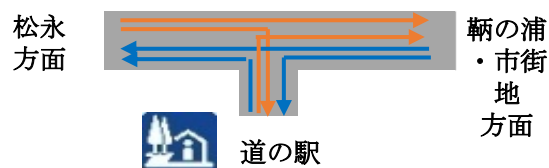
道の駅アリストぬまくまの現状の利用状況の把握と、再整備後の駐車場規模の検討のため、平日／休日別、時間帯別の交通量を調査した。

■調査箇所

県道 47 号 鞆松永線 道の駅接続部



県道 47 号 鞆松永線 道の駅接続部



■調査日時

・ 休日調査：2025 年（令和 7 年）8 月 24 日（日）

・ 平日調査：2025 年（令和 7 年）8 月 25 日（月）

・ 調査時間：7 時～18 時

※道の駅の開店は 7 時（レジ開始は休日 7:30～、平日 8:00～）、閉店は 16 時

■調査内容

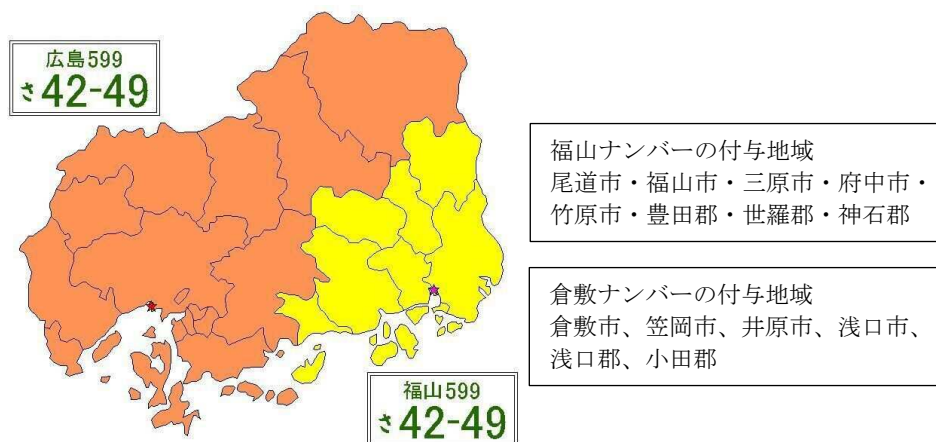
・ 対象地点を通行する車両を車種別・方向別・時間帯別に観測

・ 車種別：小型車、大型車（路線バス・大型バス・トラック・その他）

※運輸支局別：福山・広島・倉敷・その他

※ナンバー別：れ、わ（レンタカー）、その他

※方向別：県道 47 号 鞆松永線の道の駅接続部の交差点全方向

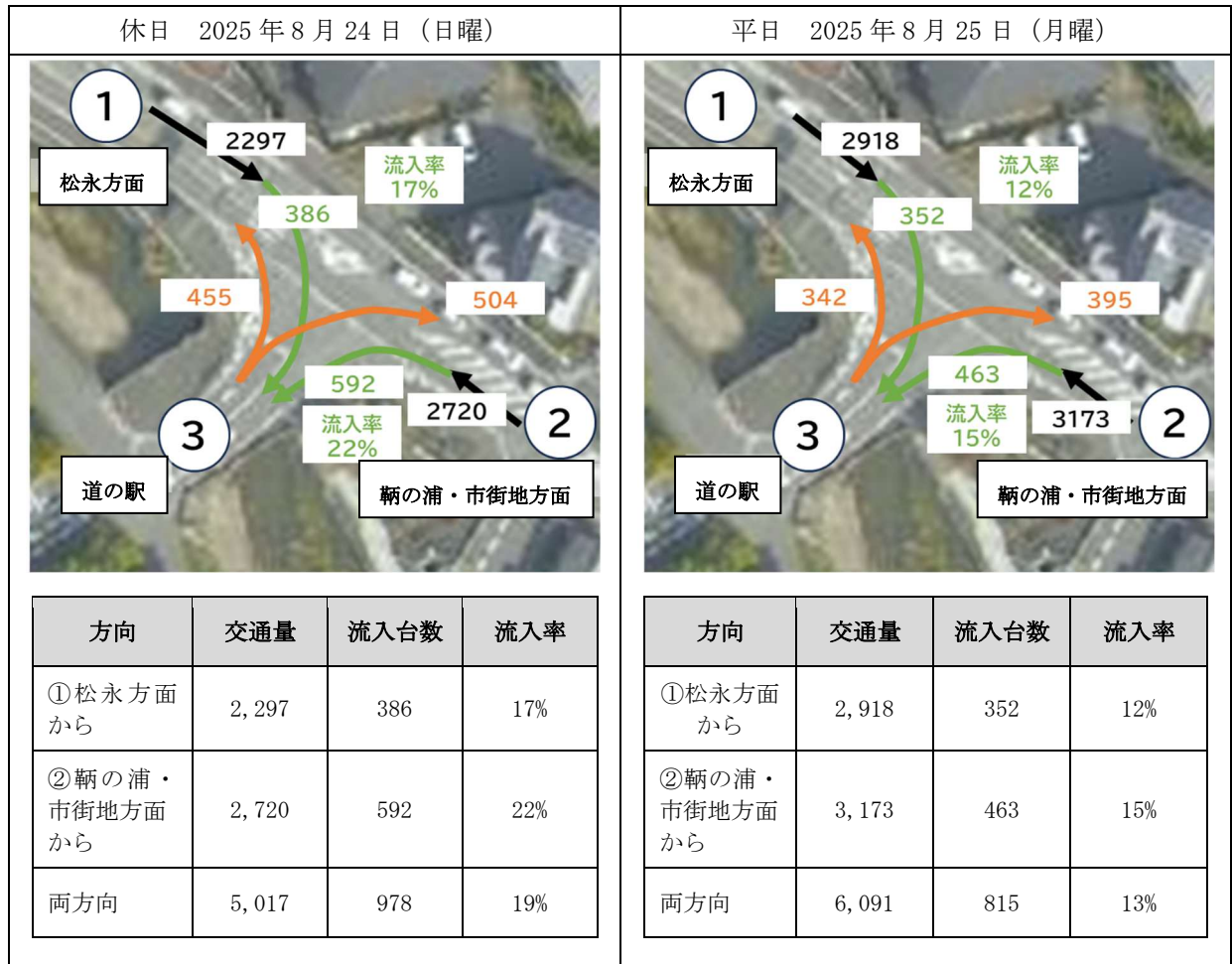


出典：中国運輸局 HP (<https://www.tb.mlit.go.jp/chugoku/gian/faq01.html>)

(1) 調査結果概要

道の駅に接続する県道 47 号鞆松永線の交通量は、両方向で休日が 5,017 台、平日が 6,091 台で平日のほうが多いが、道の駅への流入率は、休日が 19%、平日が 13%で休日のほうが高い。

休日、平日ともに鞆の浦・市街地方面からの交通量が多く、道の駅への流入台数も多い。立寄り後の流出も鞆の浦・市街地方面が多い。



※県道と道の駅の間には側道があるため、出入りの台数は一致しない

図 2-1 調査結果概要

(2) 時間帯別台数、道の駅への流入率

時間帯別で見ると、休日は9時台～11時台の交通量が多く、道の駅への流入台数も多い。

平日は朝夕の通勤時間帯の交通量が多く、道の駅への流入台数は8時台～12時台が多く、流入率は15～20%程度である。

道の駅が閉まる16時以降は休日も平日も流入台数は少ない。

方面別で見ると、休日の午前中は鞆の浦・市街地方面からの流入台数が多く、流入率も高い。

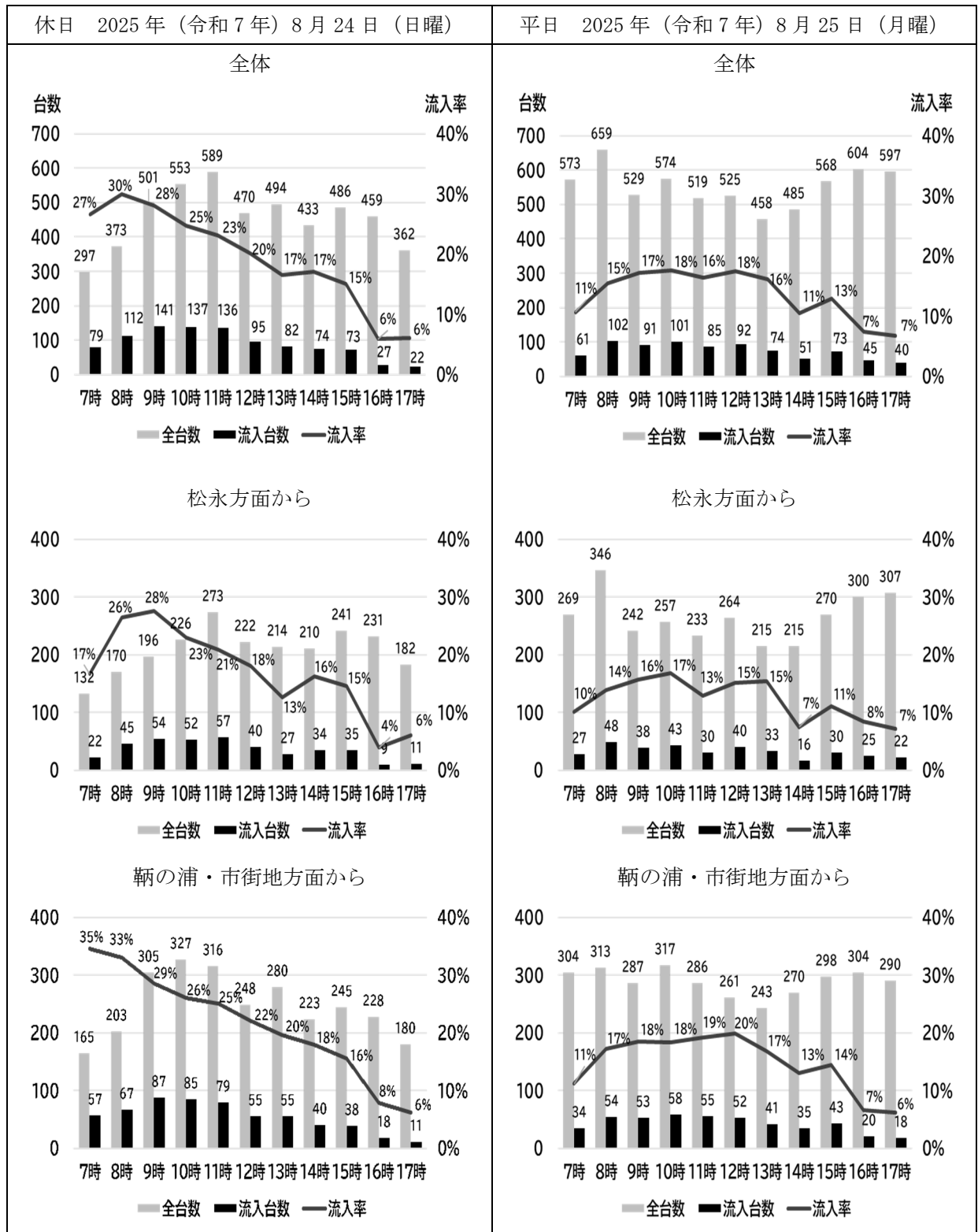


図 2-2 時間帯別台数、道の駅への流入率

(3) 車種別台数

車種別で見ると、県道を通る交通量も、道の駅に流入する車両も、休日・平日ともに小型車がほとんどで、レンタカー、大型車はわずかである。

小型車のナンバーでは、平日は福山ナンバーが多く、休日は福山ナンバー以外の割合が若干増加している。

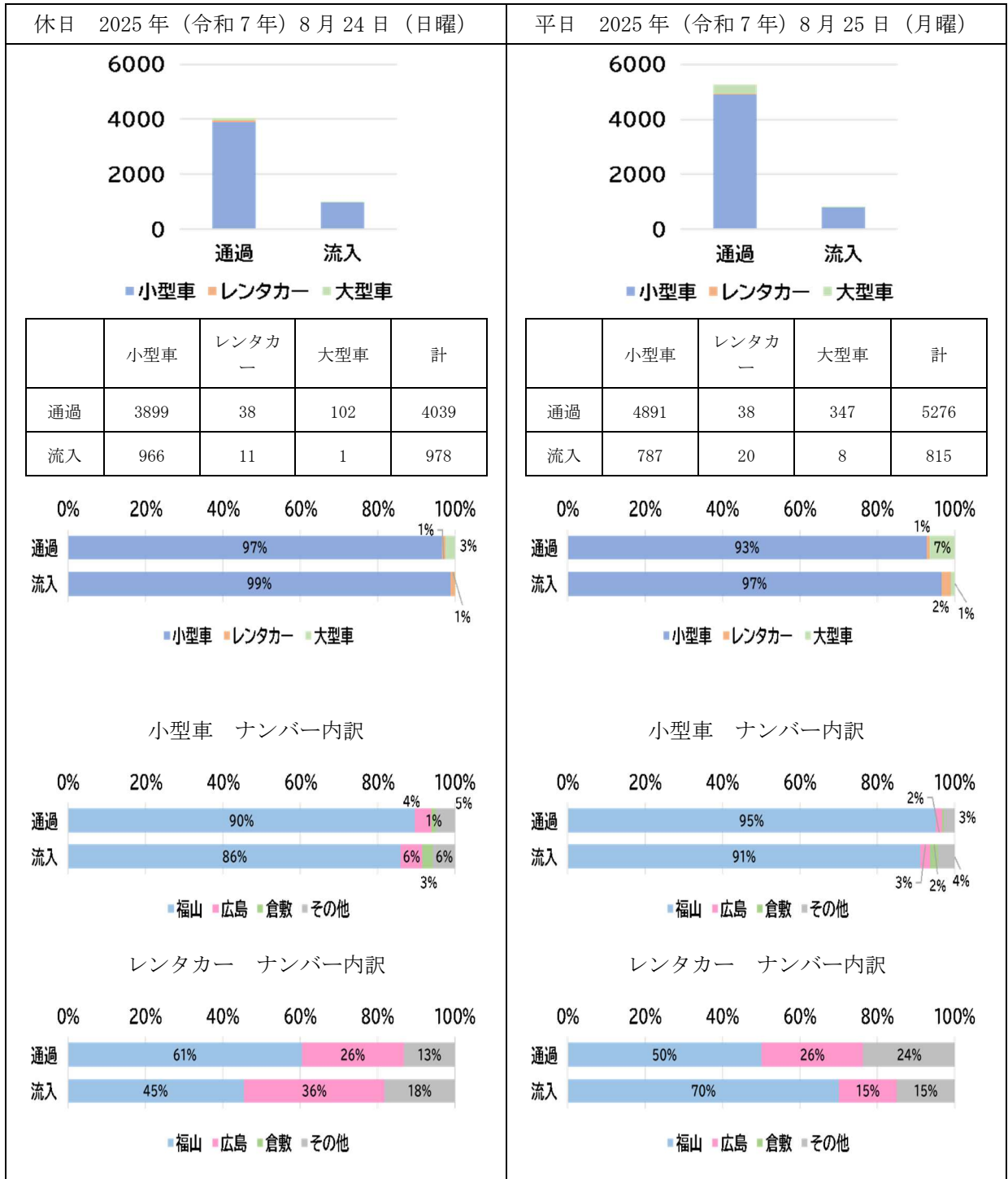
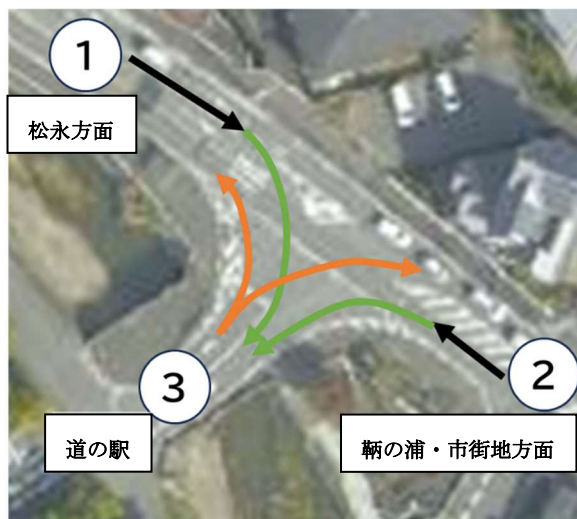
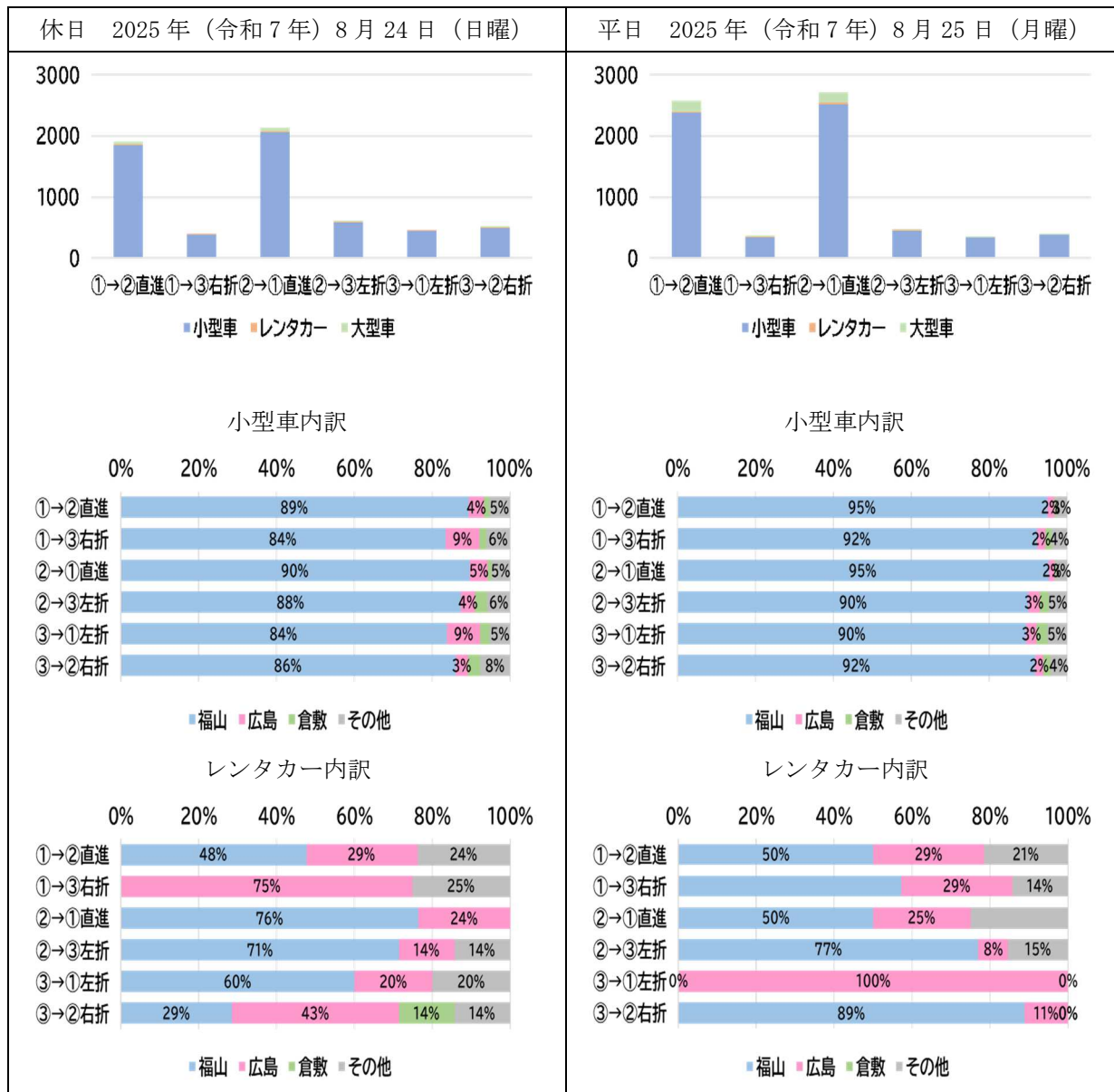


図 2-3 車種別台数

方向別でみると、休日は、①松永方面から③道の駅へ右折する車両、③道の駅から①松永方面に左折する車両は広島ナンバーが9%で、他の方向に比べると高い。



2.2. 来訪者分析

韮未来トンネルの開通（2025年（令和7年）3月30日開通）による来訪者数の変化を分析するため、人流データによる分析を行った。

分析に使用したデータは「KDDI Location Analyzer」を用いて行った。

■KDDI Location Analyzer の概要

- ・個別同意を得た au スマートフォンユーザーの移動履歴データ
- ・GPS 測位を利用しており、位置精度誤差が数十 m と高い

<拡大推計について>

分析結果の人数は、H27 国勢調査における市区町村ごとの性年代別人口を用いて拡大推計された人数

<来訪者属性分析について>

指定した施設（ジオフェンスを自由に設定可能）への来訪者の人数や属性を集計

<来訪者居住地分析について>

指定した施設（ジオフェンスを自由に設定可能）への来訪者が、どのエリアから何人来ているかを集計

<秘匿措置について>

個人情報保護の観点から、集計結果から個人を特定できないよう、集計値の最小単位が10人未満となる場合は0人として表現

<居住地（推定居住地）の定義について>

深夜によくいる場所を居住地（推定居住地）とする
（直近1ヶ月の夜間（22～29時）の最頻滞在地）

■エリア設定

道の駅アリストぬまくまの来訪者は図に示すエリアを訪れた人で設定した。

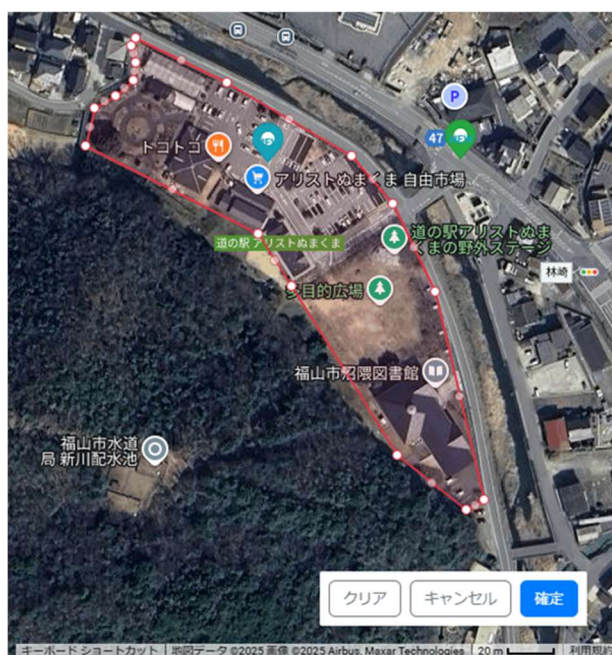


図 2-4 道の駅アリストぬまくまの来訪者の範囲設定

(1) 年代別の来訪者（1日平均）

祝休日／平日別で、年代別の来訪者について、靱未来トンネルの開通（2025年（令和7年）3月30日）による変化を分析するため、2024年（令和6年）4月、5月と2025年（令和7年）4月、5月を分析した。2025年（令和7年）5月を見ると、祝休日が529人、平日が204人で、祝休日のほうが来訪者数が多い。靱未来トンネル開通前後で、2024年（令和6年）と2025年（令和7年）の来訪者数は、祝休日の4月は、2025年（令和7年）のほうが2024年（令和6年）より増加しているが、5月は、2025年（令和7年）は2024年（令和6年）より減少している。年代別で見ると、祝休日も平日も70歳以上が多く、20代、30代が少ない状況である。

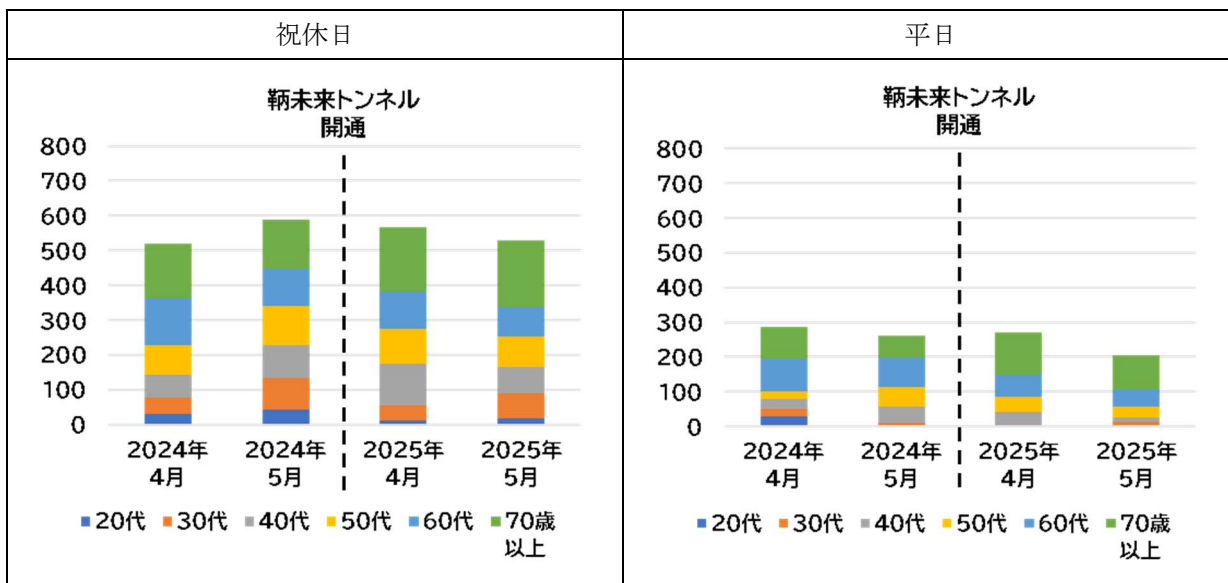


図 2-5 年代別の来訪者（1日平均）

(2) 年代別、滞在時間別の来訪者（1日平均）

2025年（令和7年）5月の祝休日／平日別で、年代別、滞在時間別の来訪状況を分析した。祝休日の来訪の多い70歳以上の滞在時間は、15分以上30分未満が最も多く、次いで30分以上60分未満となっている。（平日に比べて30分以上60分未満が多い。）60分以上の滞在者数は少ない。平日も15分以上30分未満が多い。

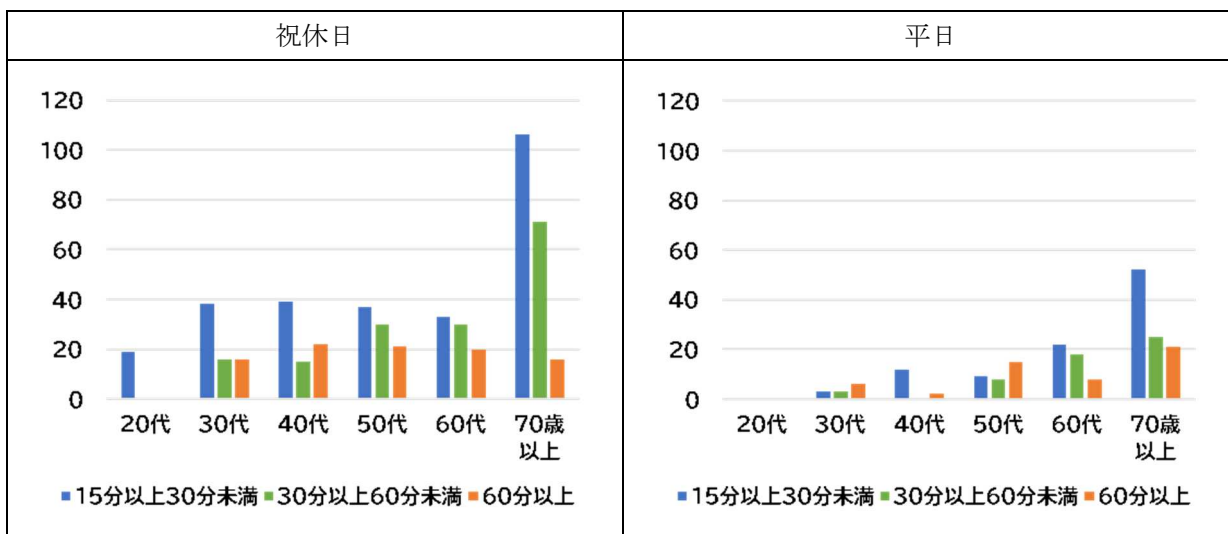


図 2-6 年代別、滞在時間別の来訪者（1日平均）2025年5月

(3) 時間帯別、滞在時間別の来訪者（1日平均）

2025年（令和7年）5月の祝休日／平日別で、時間帯別、滞在時間別の来訪状況を分析した。
 祝休日は、8時台～9時台は15分以上30分未満の滞在が多い。11時台～14時台は60分以上の滞在が多い。平日は、12時台～14時台の滞在が多く、60分以上の滞在が多い。

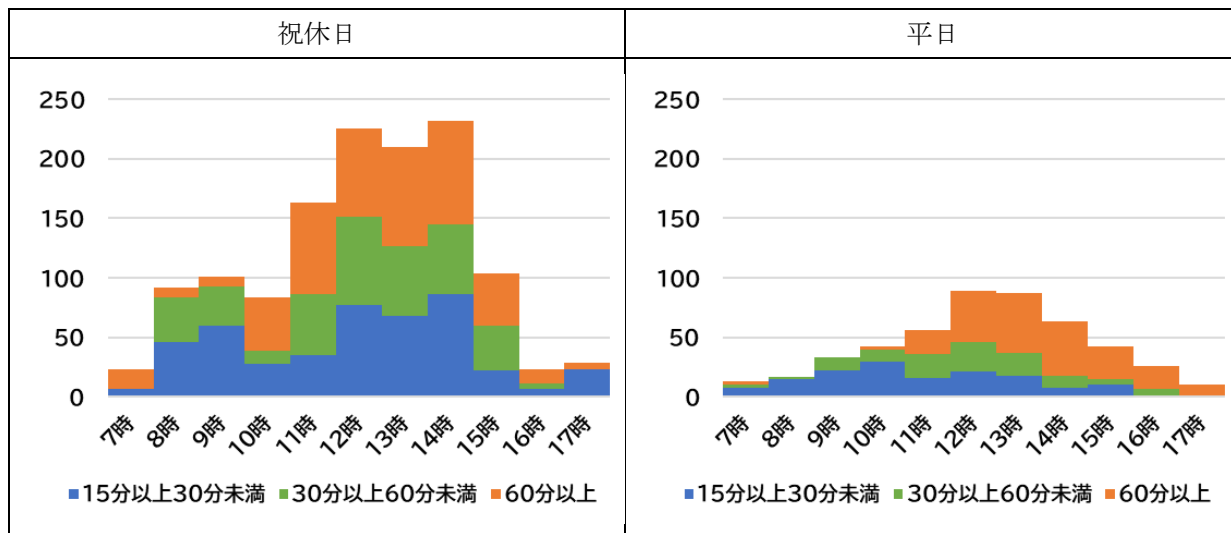


図 2-7 時間帯別、滞在時間別の来訪者（1日平均）2025年5月

(4) 来訪者の居住地

来訪者の居住地を分析した。（※来訪者の居住地分析では祝休日、平日の分析はない）

来訪者は福山市が60%以上で多い。靱未来トンネル開通後の2025年（令和7年）4月、5月は、2024年（令和6年）に比べて、広島県（福山市、尾道市、府中市、三原市を除く）、岡山県、その他の割合が増加している。

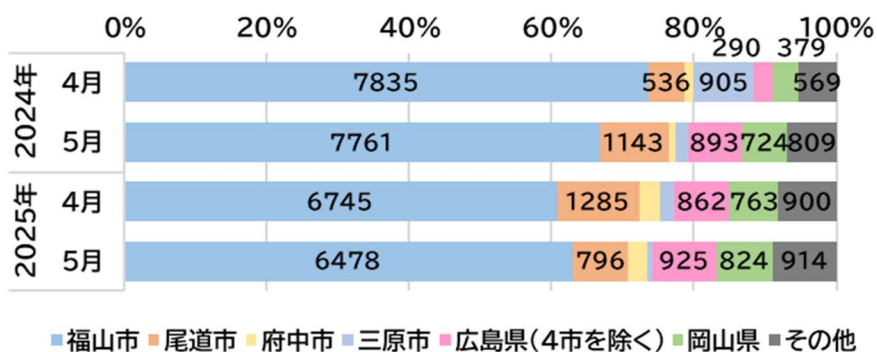


図 2-8 来訪者の居住地分析

(5) 来訪者の居住地別、滞在時間

2025年（令和7年）5月の来訪者の居住地別、滞在時間を分析した。来訪者の多い福山市に居住する方は、15分以上30分未満の滞在が多い。

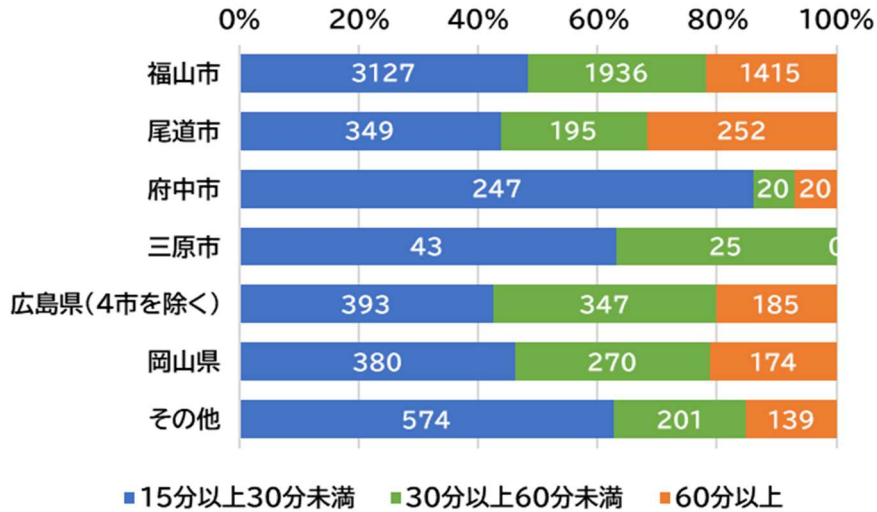


図 2-9 居住地別、滞在時間（2025年5月）

都道府県別の来訪者数を図に示す。

広島県が大半であり、次いで岡山県、兵庫県が多い。

	2024年		2025年		2025年5月		
	4月	5月	4月	5月	15分以上 30分未満	30分以上 60分未満	60分以上
34 広島県	9705	10102	9436	8554	4159	2523	1872
↓スケールは広島県を除く							
33 岡山県	379	724	763	824	380	270	174
28 兵庫県	112	209	117	211	93		118
35 山口県	76			171	129	21	21
13 東京都	80			166	166		
32 島根県		73	110	126	38	88	
23 愛知県		31	74	71	42	29	
38 愛媛県	28	168	164	39	39		
39 高知県				39	39		
44 大分県				39		39	
14 神奈川県	60			28	28		
27 大阪府	24		75	24		24	

図 2-10 居住地別、滞在時間別（都道府県）

広島県内の市区町村別の来訪者数を図に示す。

福山市が大半であり、次いで、尾道市、府中市、三原市の隣接市が多い。

		2024年		2025年		2025年5月		
		4月	5月	4月	5月	15分以上 30分未満	30分以上 60分未満	60分以上
34207	福山市	7835	7761	6745	6478	3127	1936	1415
↓スケールは福山市を除く								
34205	尾道市	536	1143	1285	796	349	195	252
34208	府中市	139	96	329	287	247	20	20
34203	竹原市		118	60	109		89	20
34103	広島市南区			52	108	54	29	25
34104	広島市西区				88	88		
34202	呉市			58	77		77	
34102	広島市東区		55		74		74	
34209	三次市		47	89	69	69		
34204	三原市	905	209	215	68	43	25	
34213	廿日市市		123	33	61	25		36
34107	広島市安芸区	37	93	53	57	20	37	
34212	東広島市	63	133	135	49	49		

図 2-11 居住地別、滞在時間別（市区町村）

福山市内の町別の来訪者数を図に示す。

道の駅に近い常石、草深が多い。（草深は月によって変動あり）

	2024年		2025年		2025年5月		
	4月	5月	4月	5月	15分以上 30分未満	30分以上 60分未満	60分以上
沼隈町大字常石	1087	1092	1607	1846	734	493	619
金江町金見	178	61	96	617	73	235	309
鞆町	489	362	362	362	205	100	57
青葉台	732	327	327	327	208	119	
内海町	198	326	326	326	169	122	35
沼隈町大字草深	843	1685	640	315	208	107	
東手城町	50	274	274	274	79	155	40
沼隈町大字上山南			193	240	179		61
神村町	201	374	207	221	175		46
引野町	65	203	203	203	182		21
東深津町	52	172	172	172	144	28	
沼隈町大字能登原	414	429	270	168	84	84	
藤江町	286	377	266	164	82	82	
山手町	426	162	162	162	88	74	
沖野上町	46	160	160	160	80	80	
芦田町		137	137	137	42	56	39
伊勢丘		129	129	129	99	30	
今津町		120	120	120	69		51
駅家町	260	118	118	118	48	34	36
能島		117	117	117		78	39
沼隈町大字下山南	42	261		115	31	28	56
水呑町	289	110	110	110	72	38	
久松台		108	108	108	36	36	36

図 2-12 居住地別、滞在時間別（町）