

# 福山市 地震防災マップ～地域の危険度マップ 拡大版～

## 地震防災マップの役立て方

### ①お住まいの地域がどのくらい危険かを確認します

市全域で建築物がどの程度全壊すると予測されているかを、市全域版でチェックした後、拡大版でお住まいの地域周辺を確認します。同じように、「揺れやすさマップ」では、想定した地震の震度が、それぞれどのくらい予測されているかを確認することができます。

### ②日頃どんな備えをしたらいいかを確認します

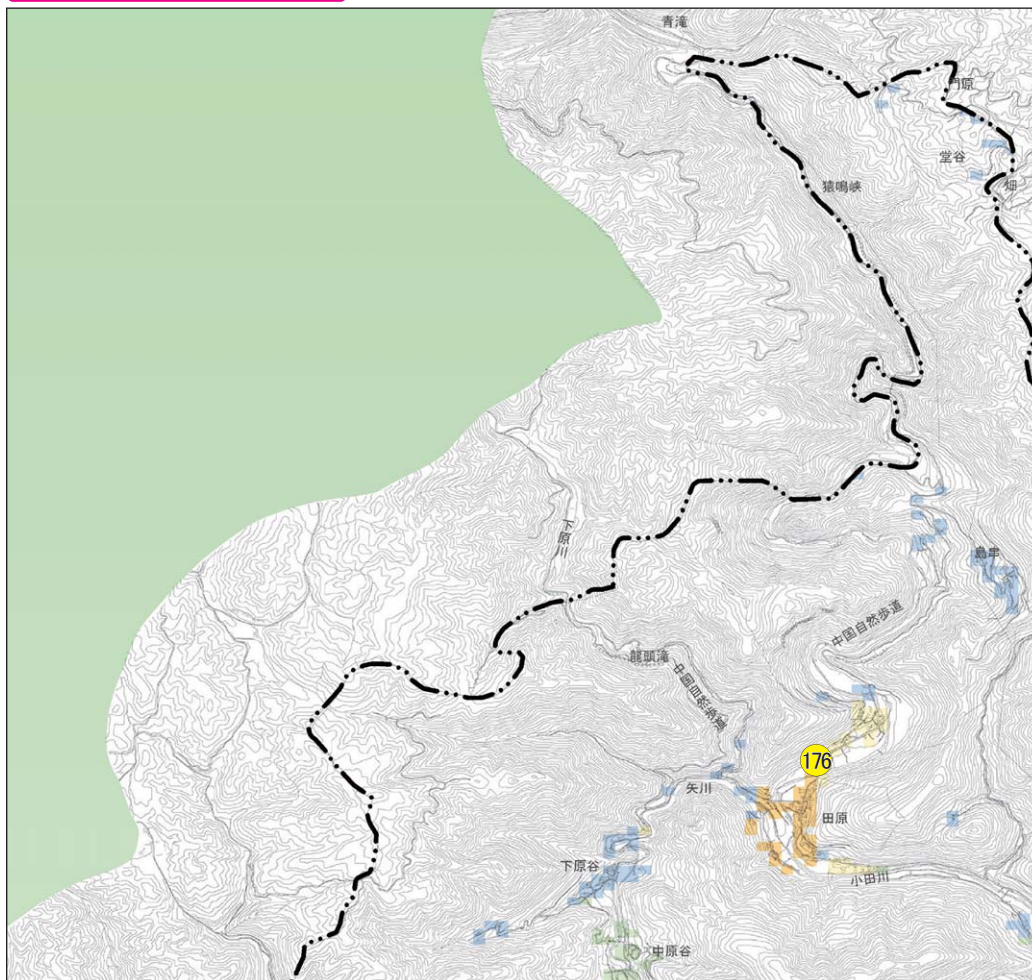
地震に備えてどんな対策をしたらよいか、家族や地域で話し合ってみてください。参考となる対策を福山市のホームページなどでご紹介しています。ぜひ、ご活用ください。

福山 地震防災マップ 🔍 検索

地震防災マップや参考となる対策はホームページでも確認できます



## 地域の危険度マップ ①



No	名称
176	山野北小学校
●	本庁舎および各支所
●	警察署
●	消防署
●	公共施設等
—	緊急輸送道路

地震直後から発生する緊急輸送を迅速かつ確実に実施するため必要な道路  
道路の耐震性が確保されているとともに、地震時にネットワークとして機能するもの

※この地図は、国土地理院長の承認を得て、同院発行の数値地図25000(地図画像)を複製したものである。(承認番号 平28情復、第720号)

5

2

## 地域の危険度

危険度8



50%～

危険度7



40%～50%

危険度6



30%～40%

危険度5



20%～30%

危険度4



10%～20%

危険度3



5%～10%

危険度2



1%～5%

危険度1



1%未満

### ●割合(%)は建築物の全壊率

注) 全壊率は、全壊する建築物以外には全く被害がないことを表しているのではなく、半壊～無被害であることを示しています。白色の1%未満は建築物がない地域を含みます。

# 福山市 地震防災マップ～地域の危険度マップ 拡大版～

## 地震防災マップの役立て方

### ①お住まいの地域がどのくらい危険かを確認します

市全域で建築物がどの程度全壊すると予測されているかを、市全域版でチェックした後、拡大版でお住まいの地域周辺を確認します。同じように、「揺れやすさマップ」では、想定した地震の震度が、それぞれどのくらい予測されているかを確認することができます。

### ②日頃どんな備えをしたらいいかを確認します

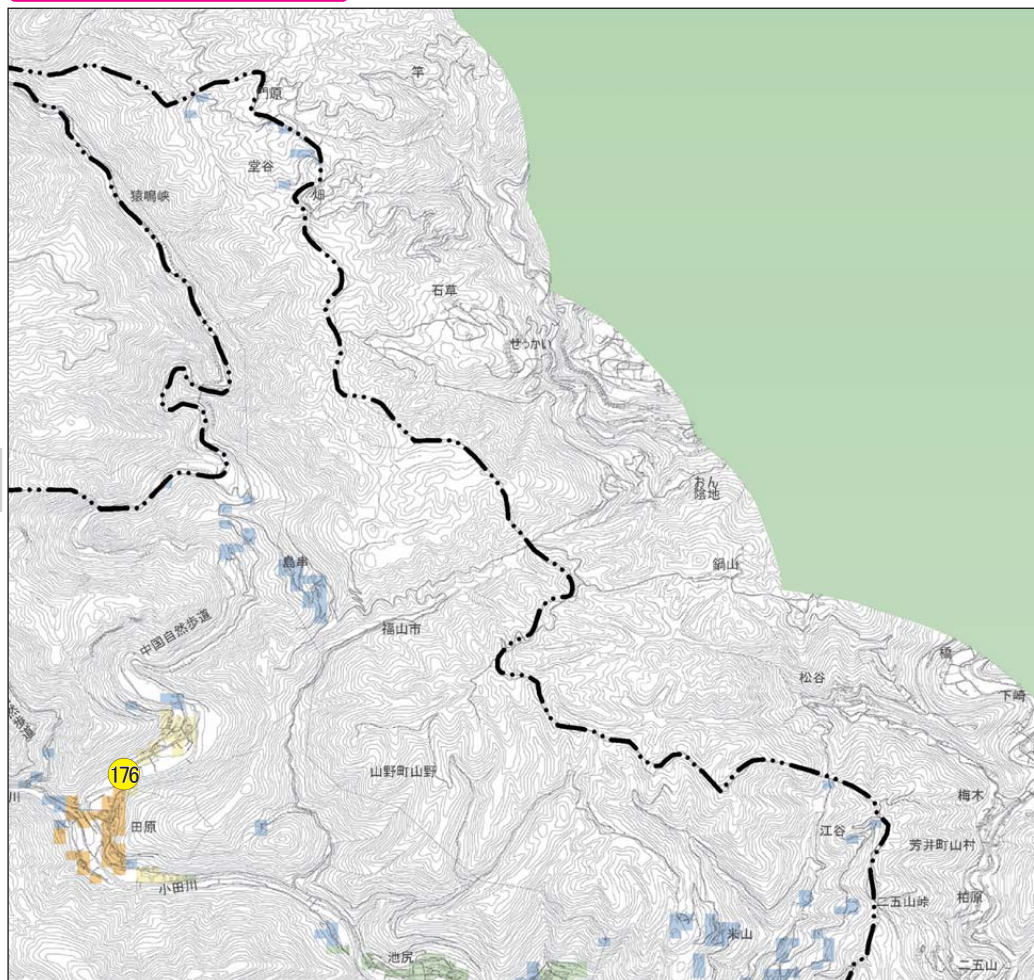
地震に備えてどんな対策をしたらよいか、家族や地域で話し合ってみてください。参考となる対策を福山市のホームページなどでご紹介しています。ぜひ、ご活用ください。

福山 地震防災マップ [Q 検索](#)

地震防災マップや参考となる対策はホームページでも確認できます



## 地域の危険度マップ ②



No	名称
176	山野北小学校
● (Blue)	本庁舎および各支所
● (Green)	警察署
● (Red)	消防署
● (Yellow)	公共施設等
— (Blue)	緊急輸送道路

地震直後から発生する緊急輸送を迅速かつ確実に実施するため必要な道路  
道路の耐震性が確保されているとともに、地震時にネットワークとして機能するもの

※この地図は、国土地理院長の承認を得て、同院発行の数値地図25000(地図画像)を複製したものである。(承認番号 平28情復、第720号)

6

## 地域の危険度

危険度8



50%～

危険度7



40%～50%

危険度6



30%～40%

危険度5



20%～30%

危険度4



10%～20%

危険度3



5%～10%

危険度2



1%～5%

危険度1



1%未満

### ●割合(%)は建築物の全壊率

注) 全壊率は、全壊する建築物以外には全く被害がないことを表しているのではなく、半壊～無被害であることを示しています。白色の1%未満は建築物がない地域を含みます。

# 福山市 地震防災マップ～地域の危険度マップ 拡大版～


## 地震防災マップの役立て方

### ①お住まいの地域がどのくらい危険かを確認します

市全域で建築物がどの程度全壊すると予測されているかを、市全域版でチェックした後、拡大版でお住まいの地域周辺を確認します。同じように、「揺れやすさマップ」では、想定した地震の震度が、それぞれどのくらい予測されているかを確認することができます。

### ②日頃どんな備えをしたらいいかを確認します

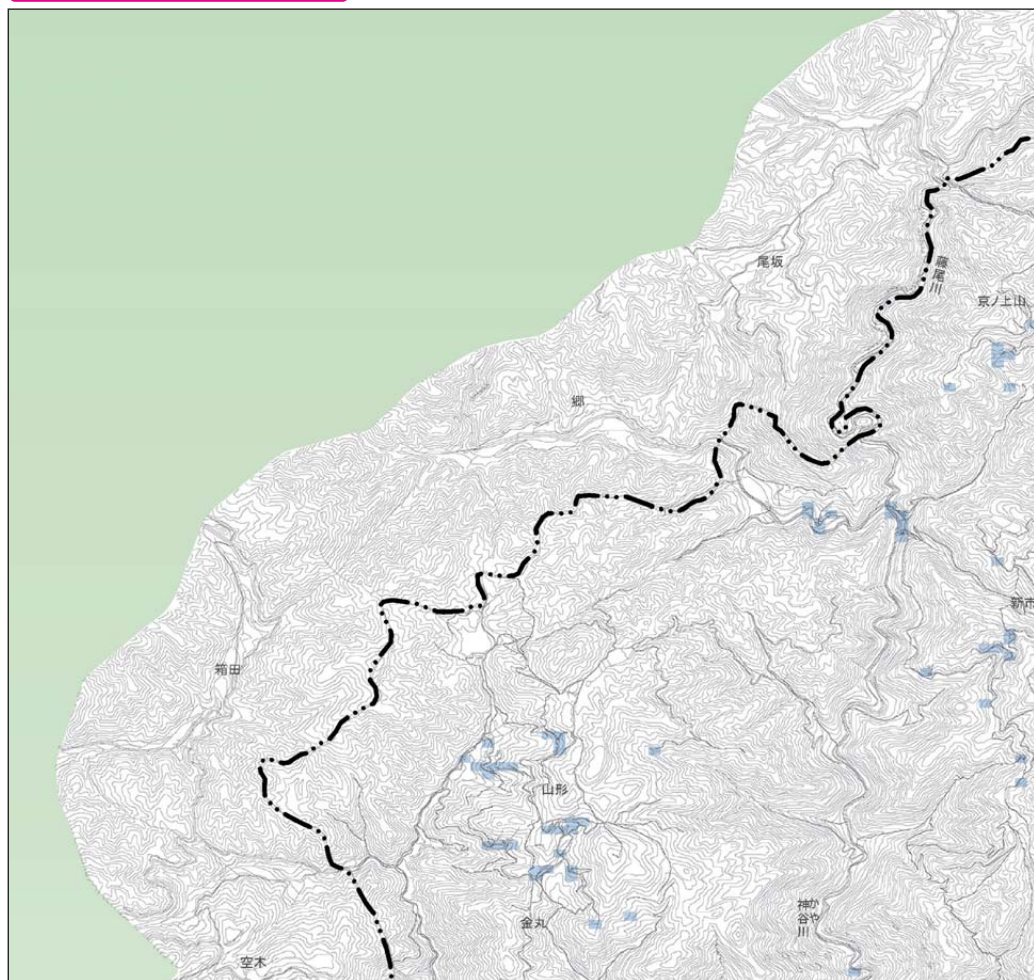
地震に備えてどんな対策をしたらよいか、家族や地域で話し合ってみてください。参考となる対策を福山市のホームページなどでご紹介しています。ぜひ、ご活用ください。

福山 地震防災マップ  検索

地震防災マップや参考となる対策はホームページでも確認できます



## 地域の危険度マップ ③











- : 本庁舎および各支所
- : 警察署
- : 消防署
- : 公共施設等

### 緊急輸送道路

地震直後から発生する緊急輸送を迅速かつ確実に実施するため必要な道路  
道路の耐震性が確保されているとともに、地震時にネットワークとして機能するもの

※この地図は、国土地理院長の承認を得て、同院発行の数値地図25000(地図画像)を複製したものである。(承認番号 平28情復、第720号)

## 地域の危険度

危険度8	危険度7	危険度6	危険度5	危険度4	危険度3	危険度2	危険度1
							
50%～	40%～50%	30%～40%	20%～30%	10%～20%	5%～10%	1%～5%	1%未満

### ●割合(%)は建築物の全壊率

注) 全壊率は、全壊する建築物以外には全く被害がないことを表しているのではなく、半壊～無被害であることを示しています。白色の1%未満は建築物がない地域を含みます。

# 福山市 地震防災マップ～地域の危険度マップ 拡大版～


## 地震防災マップの役立て方

### ①お住まいの地域がどのくらい危険かを確認します

市全域で建築物がどの程度全壊すると予測されているかを、市全域版でチェックした後、拡大版でお住まいの地域周辺を確認します。同じように、「揺れやすさマップ」では、想定した地震の震度が、それぞれどのくらい予測されているかを確認することができます。

### ②日頃どんな備えをしたらいいかを確認します

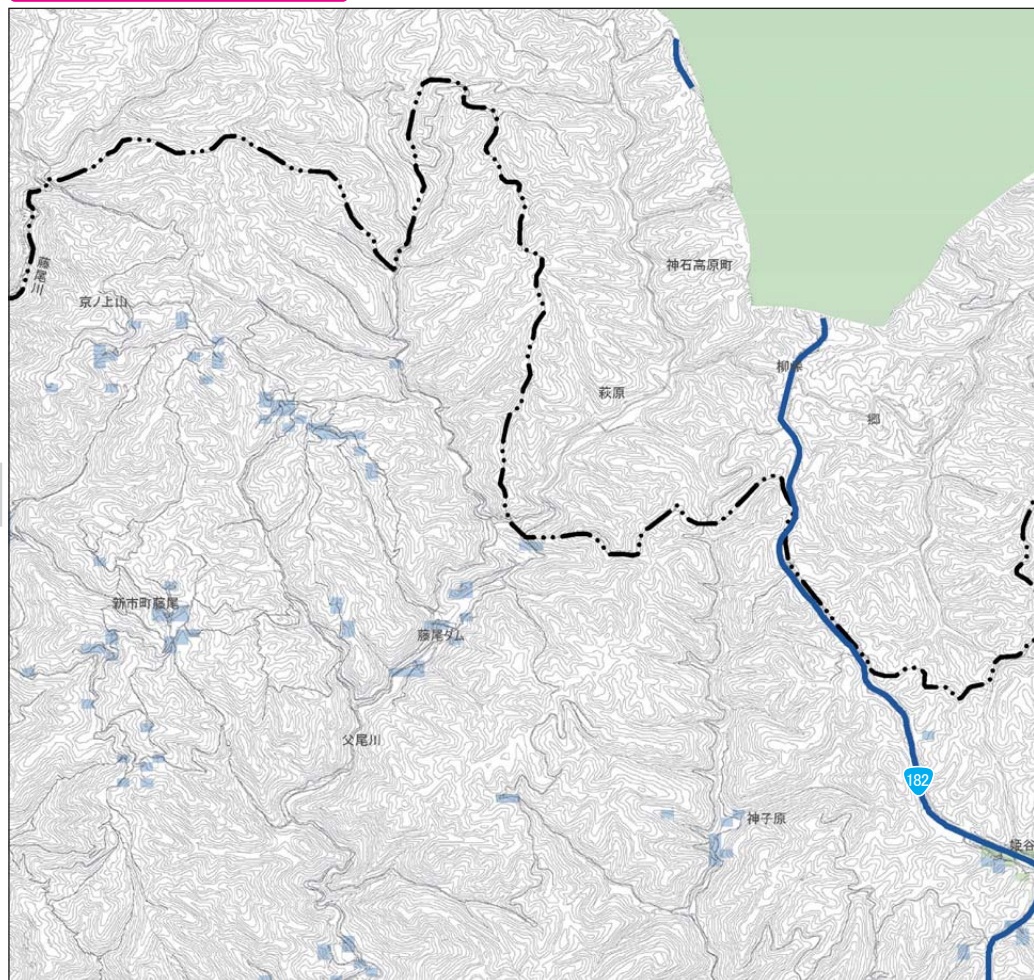
地震に備えてどんな対策をしたらよいか、家族や地域で話し合ってみてください。参考となる対策を福山市のホームページなどでご紹介しています。ぜひ、ご活用ください。

福山 地震防災マップ  検索

地震防災マップや参考となる対策はホームページでも確認できます



## 地域の危険度マップ 4



● : 本庁舎および各支所 ● : 警察署  
● : 消防署 ● : 公共施設等

### 緊急輸送道路

地震直後から発生する緊急輸送を迅速かつ確実に実施するため必要な道路  
道路の耐震性が確保されているとともに、地震時にネットワークとして機能するもの

※この地図は、国土地理院長の承認を得て、同院発行の数値地図25000(地図画像)を複製したものである。(承認番号 平28情復、第720号)

## 地域の危険度

危険度8



50%～

危険度7



40%～50%

危険度6



30%～40%

危険度5



20%～30%

危険度4



10%～20%

危険度3



5%～10%

危険度2



1%～5%

危険度1



1%未満

### ●割合(%)は建築物の全壊率

注) 全壊率は、全壊する建築物以外には全く被害がないことを表しているのではなく、半壊～無被害であることを示しています。白色の1%未満は建築物がない地域を含みます。

# 福山市 地震防災マップ～地域の危険度マップ 拡大版～

## 地震防災マップの役立て方

### ①お住まいの地域がどのくらい危険かを確認します

市全域で建築物がどの程度全壊すると予測されているかを、市全域版でチェックした後、拡大版でお住まいの地域周辺を確認します。同じように、「揺れやすさマップ」では、想定した地震の震度が、それぞれどのくらい予測されているかを確認することができます。

### ②日頃どんな備えをしたらいいかを確認します

地震に備えてどんな対策をしたらよいか、家族や地域で話し合ってみてください。参考となる対策を福山市のホームページなどでご紹介しています。ぜひ、ご活用ください。

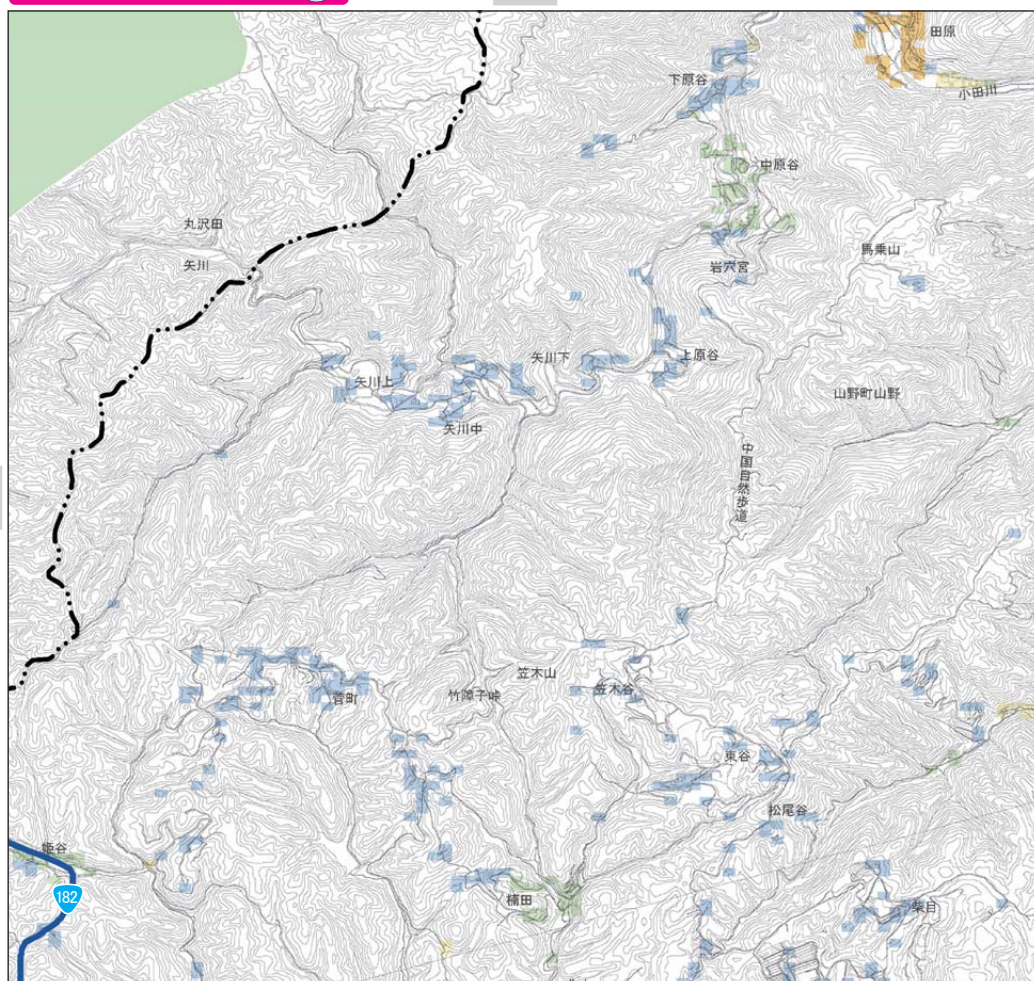
福山 地震防災マップ 🔍 検索

地震防災マップや参考となる対策はホームページでも確認できます



## 地域の危険度マップ 5

1



●: 本庁舎および各支所 ●: 警察署  
●: 消防署 ●: 公共施設等

**緊急輸送道路**  
地震直後から発生する緊急輸送を迅速かつ確実に実施するため必要な道路の耐震性が確保されているとともに、地震時にネットワークとして機能するもの

※この地図は、国土地理院長の承認を得て、同院発行の数値地図25000(地図画像)を複製したものである。(承認番号 平28情復、第720号)

9

## 地域の危険度

危険度8



50%～

危険度7



40%～50%

危険度6



30%～40%

危険度5



20%～30%

危険度4



10%～20%

危険度3



5%～10%

危険度2



1%～5%

危険度1



1%未満

### ●割合(%)は建築物の全壊率

注) 全壊率は、全壊する建築物以外には全く被害がないことを表しているのではなく、半壊～無被害であることを示しています。白色の1%未満は建築物がない地域を含みます。

# 福山市 地震防災マップ～地域の危険度マップ 拡大版～

## 地震防災マップの役立て方

### ①お住まいの地域がどのくらい危険かを確認します

市全域で建築物がどの程度全壊すると予測されているかを、市全域版でチェックした後、拡大版でお住まいの地域周辺を確認します。同じように、「揺れやすさマップ」では、想定した地震の震度が、それぞれどのくらい予測されているかを確認することができます。

### ②日頃どんな備えをしたらいいかを確認します

地震に備えてどんな対策をしたらよいか、家族や地域で話し合ってみてください。参考となる対策を福山市のホームページなどでご紹介しています。ぜひ、ご活用ください。

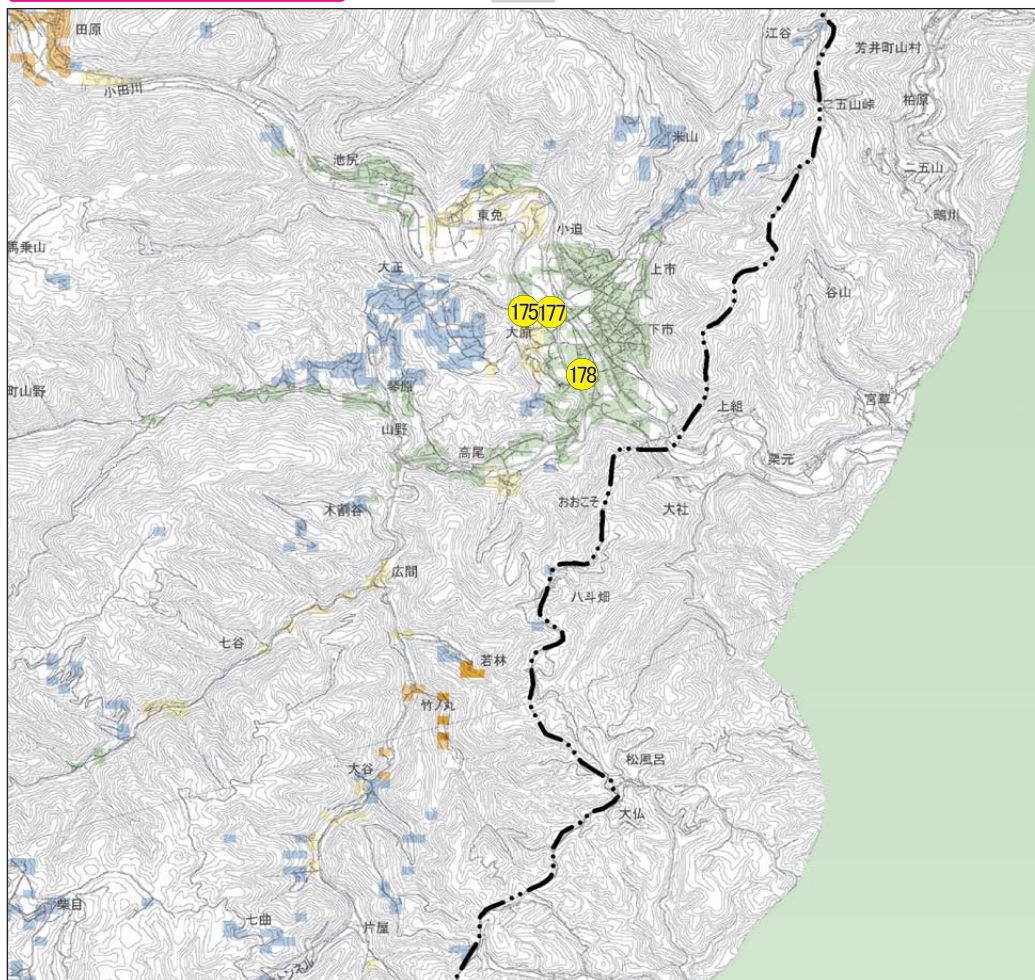
福山 地震防災マップ 🔍 検索

地震防災マップや参考となる対策はホームページでも確認できます



## 地域の危険度マップ 6

2



No	名称
175	山野小学校
177	山野中学校
178	山野公民館

● : 本庁舎および各支所    ● : 警察署  
● : 消防署                      ● : 公共施設等

**緊急輸送道路**  
 地震直後から発生する緊急輸送を迅速かつ確実に実施するため必要な道路  
 道路の耐震性が確保されているとともに、地震時にネットワークとして機能するもの

5

※この地図は、国土地理院長の承認を得て、同院発行の数値地図25000(地図画像)を複製したものである。(承認番号 平28情復、第720号)

10

## 地域の危険度

危険度8



50%～

危険度7



40%～50%

危険度6



30%～40%

危険度5



20%～30%

危険度4



10%～20%

危険度3



5%～10%

危険度2



1%～5%

危険度1



1%未満

### ●割合(%)は建築物の全壊率

注) 全壊率は、全壊する建築物以外には全く被害がないことを表しているのではなく、半壊～無被害であることを示しています。白色の1%未満は建築物がない地域を含みます。

# 福山市 地震防災マップ～地域の危険度マップ 拡大版～

## 地震防災マップの役立て方

### ①お住まいの地域がどのくらい危険かを確認します

市全域で建築物がどの程度全壊すると予測されているかを、市全域版でチェックした後、拡大版でお住まいの地域周辺を確認します。同じように、「揺れやすさマップ」では、想定した地震の震度が、それぞれどのくらい予測されているかを確認することができます。

### ②日頃どんな備えをしたらいいかを確認します

地震に備えてどんな対策をしたらよいか、家族や地域で話し合ってみてください。参考となる対策を福山市のホームページなどでご紹介しています。ぜひ、ご活用ください。

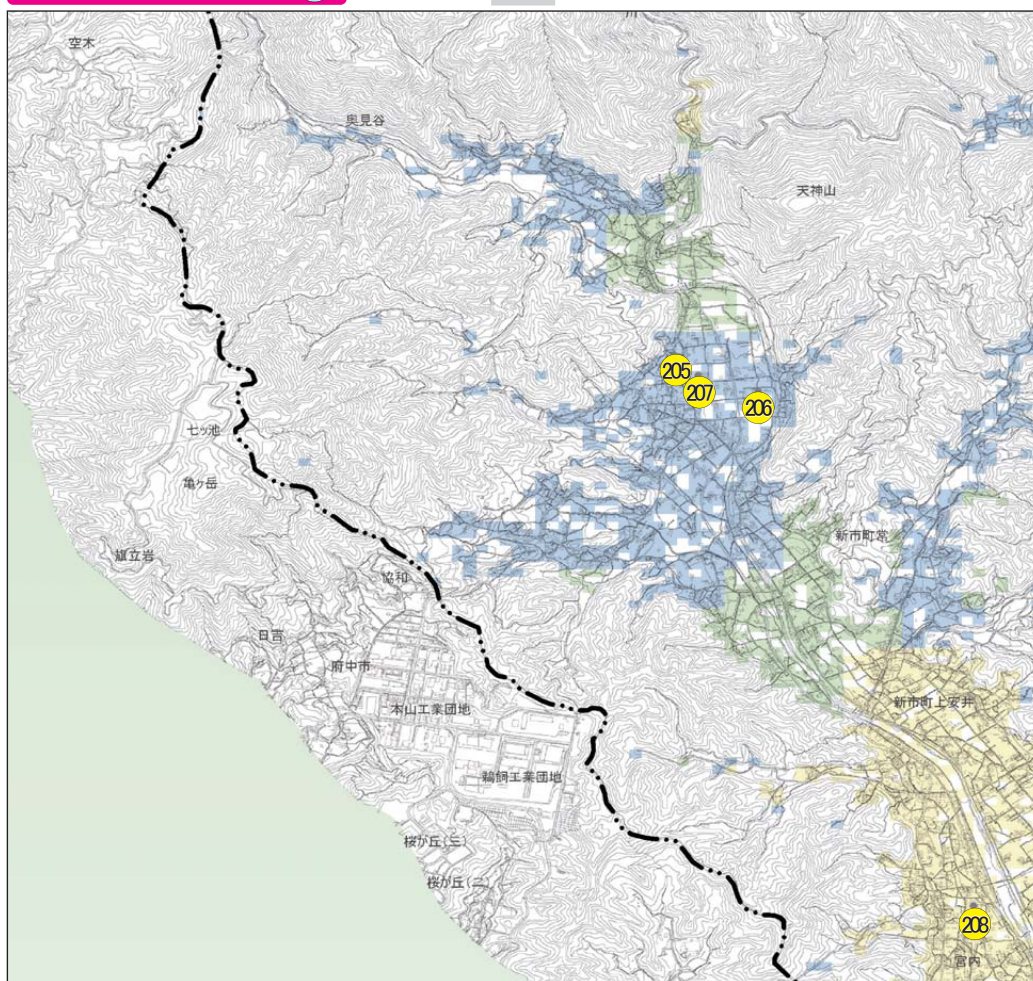
福山 地震防災マップ 🔍 検索

地震防災マップや参考となる対策はホームページでも確認できます



## 地域の危険度マップ 7

3



8

No	名称
205	常金丸小学校
206	常金中学校
207	常金丸公民館
208	網引小学校

● : 本庁舎および各支所 ● : 警察署  
● : 消防署 ● : 公共施設等

**緊急輸送道路**  
 地震直後から発生する緊急輸送を迅速かつ確実に実施するため必要な道路  
 道路の耐震性が確保されているとともに、地震時にネットワークとして機能するもの

※この地図は、国土地理院長の承認を得て、同院発行の数値地図25000(地図画像)を複製したものである。(承認番号 平28情復、第720号)

11

## 地域の危険度

危険度8



50%～

危険度7



40%～50%

危険度6



30%～40%

危険度5



20%～30%

危険度4



10%～20%

危険度3



5%～10%

危険度2



1%～5%

危険度1



1%未満

### ●割合(%)は建築物の全壊率

注) 全壊率は、全壊する建築物以外には全く被害がないことを表しているのではなく、半壊～無被害であることを示しています。白色の1%未満は建築物がない地域を含みます。

# 福山市 地震防災マップ～地域の危険度マップ 拡大版～

## 地震防災マップの役立て方

### ①お住まいの地域がどのくらい危険かを確認します

市全域で建築物がどの程度全壊すると予測されているかを、市全域版でチェックした後、拡大版でお住まいの地域周辺を確認します。同じように、「揺れやすさマップ」では、想定した地震の震度が、それぞれどのくらい予測されているかを確認することができます。

### ②日頃どんな備えをしたらいいかを確認します

地震に備えてどんな対策をしたらよいか、家族や地域で話し合ってみてください。参考となる対策を福山市のホームページなどでご紹介しています。ぜひ、ご活用ください。

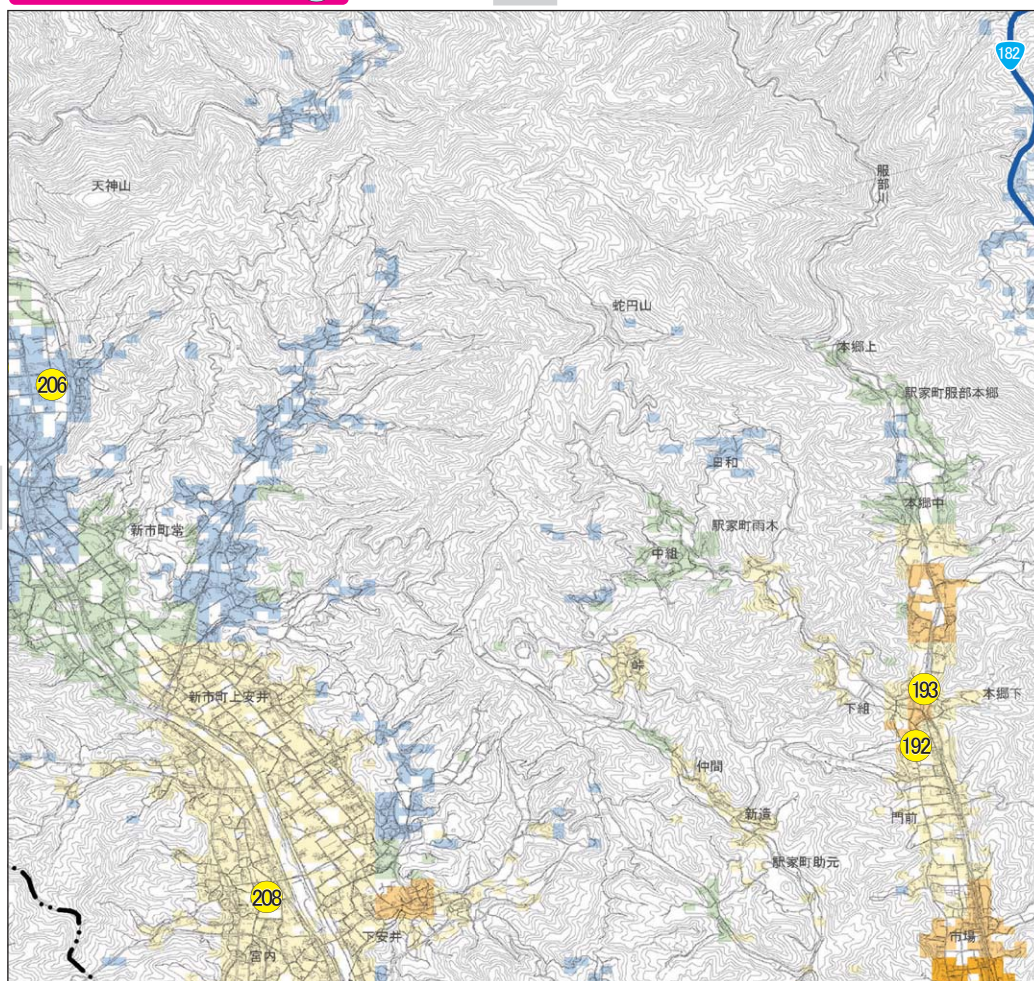
福山 地震防災マップ 🔍 検索

地震防災マップや参考となる対策はホームページでも確認できます



## 地域の危険度マップ 8

4



No	名称
192	服部小学校
193	服部公民館
206	常金中学校
208	網引小学校

● : 本庁舎および各支所 ● : 警察署  
● : 消防署 ● : 公共施設等

**緊急輸送道路**  
 地震直後から発生する緊急輸送を迅速かつ確実に実施するため必要な道路  
 道路の耐震性が確保されているとともに、地震時にネットワークとして機能するもの

7

9

※この地図は、国土地理院長の承認を得て、同院発行の数値地図25000(地図画像)を複製したものである。(承認番号 平28情復、第720号)

12

## 地域の危険度

危険度8



50%～

危険度7



40%～50%

危険度6



30%～40%

危険度5



20%～30%

危険度4



10%～20%

危険度3



5%～10%

危険度2



1%～5%

危険度1



1%未満

### ●割合(%)は建築物の全壊率

注) 全壊率は、全壊する建築物以外には全く被害がないことを表しているのではなく、半壊～無被害であることを示しています。白色の1%未満は建築物がない地域を含みます。



# 福山市 地震防災マップ～地域の危険度マップ 拡大版～

## 地震防災マップの役立て方

### ①お住まいの地域がどのくらい危険かを確認します

市全域で建築物がどの程度全壊すると予測されているかを、市全域版でチェックした後、拡大版でお住まいの地域周辺を確認します。同じように、「揺れやすさマップ」では、想定した地震の震度が、それぞれどのくらい予測されているかを確認することができます。

### ②日頃どんな備えをしたらいいかを確認します

地震に備えてどんな対策をしたらよいか、家族や地域で話し合ってみてください。参考となる対策を福山市のホームページなどでご紹介しています。ぜひ、ご活用ください。

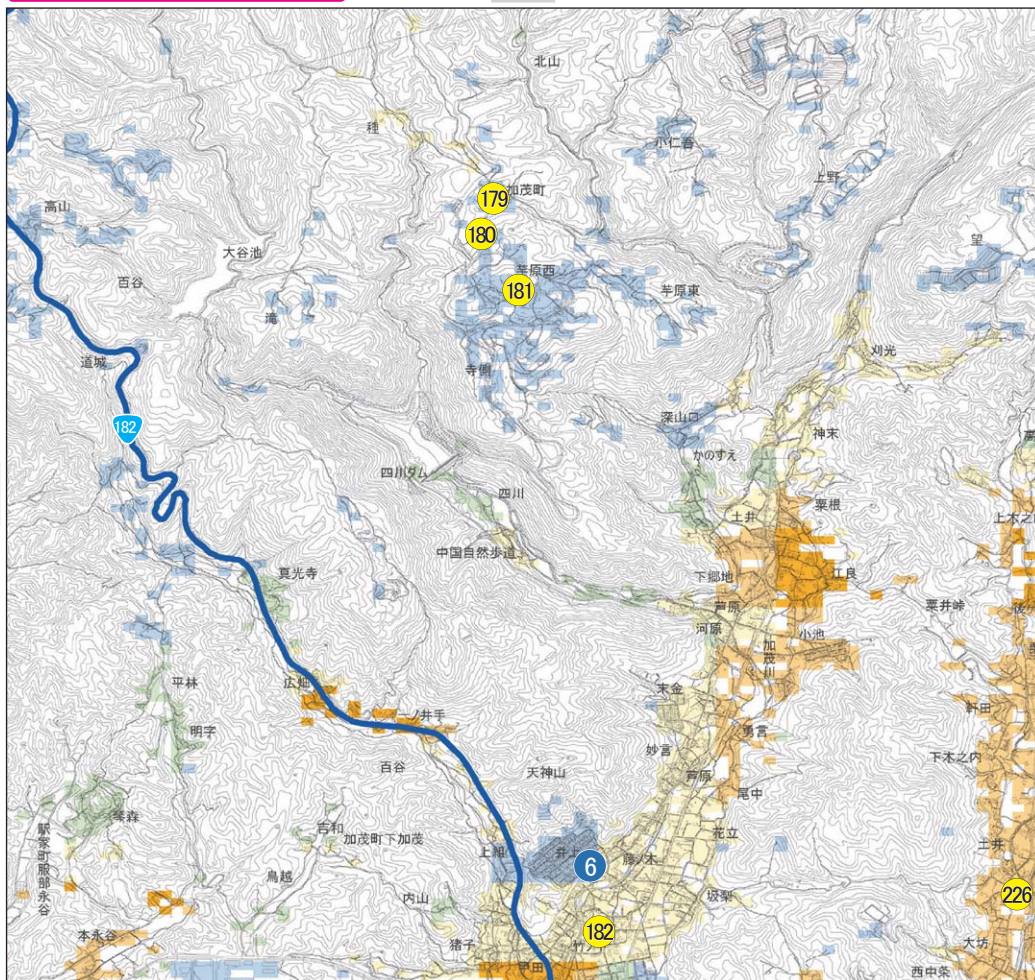
福山 地震防災マップ 🔍 検索

地震防災マップや参考となる対策はホームページでも確認できます



## 地域の危険度マップ 9

5



No	名称
6	加茂支所
179	広瀬中学校
180	中条公民館
181	広瀬公民館
182	加茂小学校
226	中条公民館

●: 本庁舎および各支所    ●: 警察署  
●: 消防署    ●: 公共施設等

**緊急輸送道路**  
 地震直後から発生する緊急輸送を迅速かつ確実に実施するため必要な道路  
 道路の耐震性が確保されているとともに、地震時にネットワークとして機能するもの

8

10

※この地図は、国土地理院長の承認を得て、同院発行の数値地図25000(地図画像)を複製したものである。(承認番号 平28情復、第720号)

13

## 地域の危険度

危険度8



50%～

危険度7



40%～50%

危険度6



30%～40%

危険度5



20%～30%

危険度4



10%～20%

危険度3



5%～10%

危険度2



1%～5%

危険度1



1%未満

### ●割合(%)は建築物の全壊率

注) 全壊率は、全壊する建築物以外には全く被害がないことを表しているのではなく、半壊～無被害であることを示しています。白色の1%未満は建築物がない地域を含みます。

# 福山市 地震防災マップ～地域の危険度マップ 拡大版～

## 地震防災マップの役立て方

### ①お住まいの地域がどのくらい危険かを確認します

市全域で建築物がどの程度全壊すると予測されているかを、市全域版でチェックした後、拡大版でお住まいの地域周辺を確認します。同じように、「揺れやすさマップ」では、想定した地震の震度が、それぞれどのくらい予測されているかを確認することができます。

### ②日頃どんな備えをしたらいいかを確認します

地震に備えてどんな対策をしたらよいか、家族や地域で話し合ってみてください。参考となる対策を福山市のホームページなどでご紹介しています。ぜひ、ご活用ください。

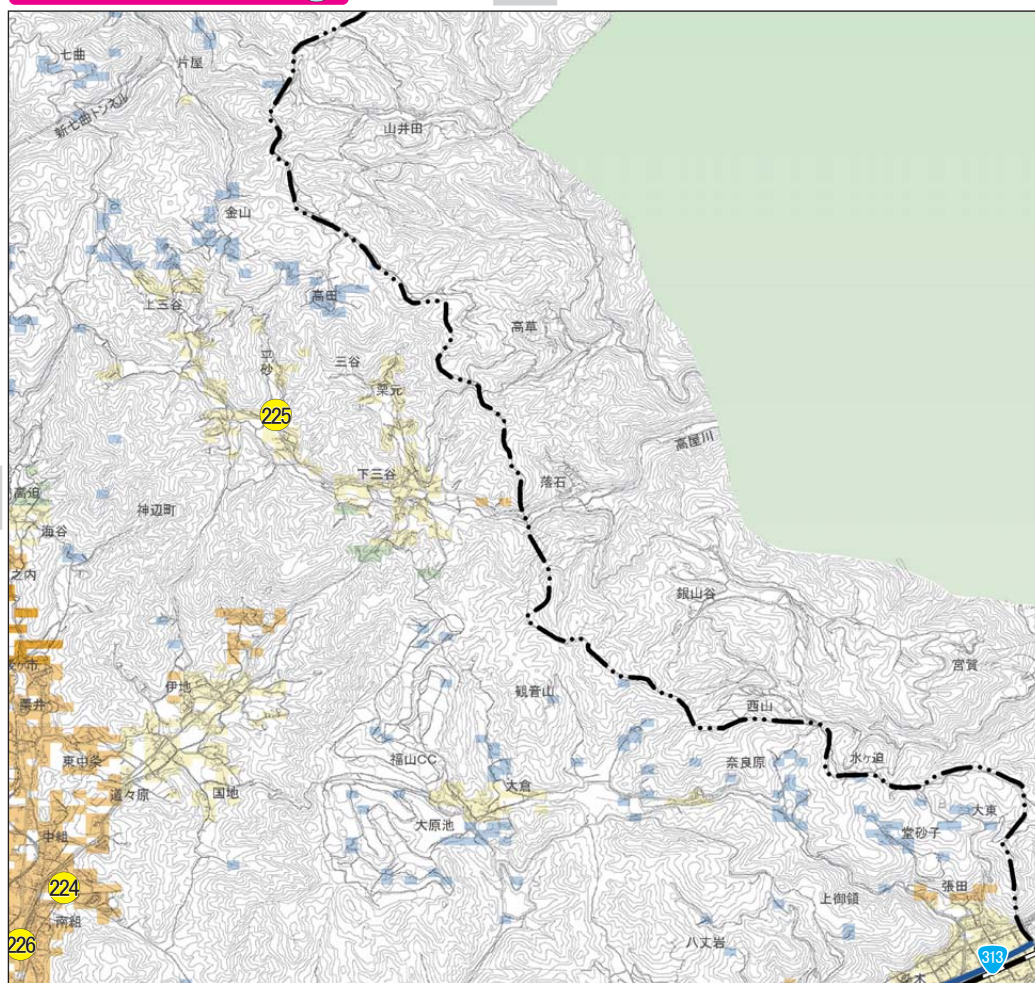
福山 地震防災マップ 🔍 検索

地震防災マップや参考となる対策はホームページでも確認できます



## 地域の危険度マップ 10

6



No	名称
224	中条小学校
225	中条小学校三谷分校
226	中条公民館

● : 本庁舎および各支所 ● : 警察署  
● : 消防署 ● : 公共施設等

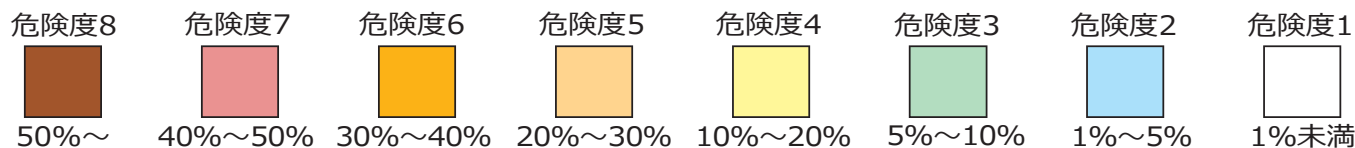
**緊急輸送道路**  
 地震直後から発生する緊急輸送を迅速かつ確実に実施するため必要な道路  
 道路の耐震性が確保されているとともに、地震時にネットワークとして機能するもの

9

※この地図は、国土地理院長の承認を得て、同院発行の数値地図25000(地図画像)を複製したものである。(承認番号 平28情復、第720号)

14

## 地域の危険度



### ●割合(%)は建築物の全壊率

注) 全壊率は、全壊する建築物以外には全く被害がないことを表しているのではなく、半壊～無被害であることを示しています。白色の1%未満は建築物がない地域を含みます。

# 福山市 地震防災マップ～地域の危険度マップ 拡大版～

## 地震防災マップの役立て方

### ①お住まいの地域がどのくらい危険かを確認します

市全域で建築物がどの程度全壊すると予測されているかを、市全域版でチェックした後、拡大版でお住まいの地域周辺を確認します。同じように、「揺れやすさマップ」では、想定した地震の震度が、それぞれどのくらい予測されているかを確認することができます。

### ②日頃どんな備えをしたらいいかを確認します

地震に備えてどんな対策をしたらよいか、家族や地域で話し合ってみてください。参考となる対策を福山市のホームページなどでご紹介しています。ぜひ、ご活用ください。

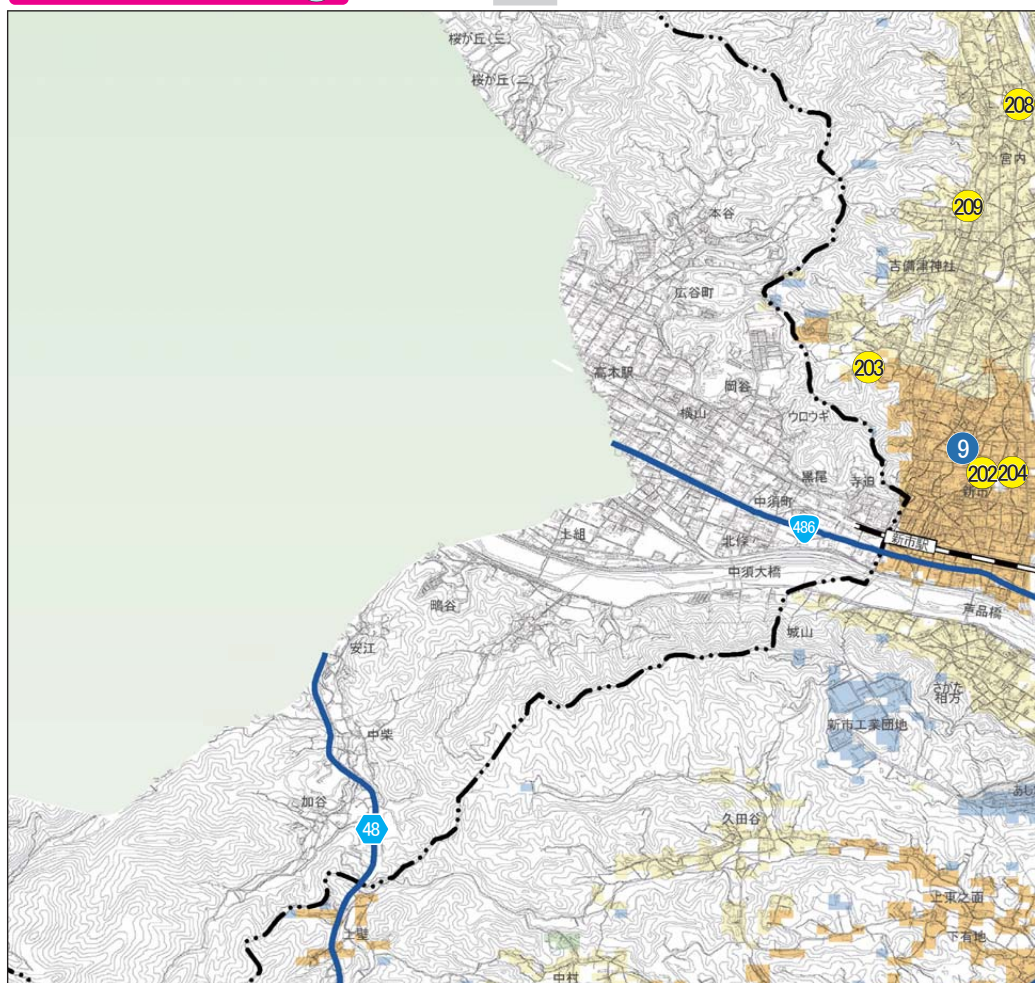
福山 地震防災マップ 🔍 検索

地震防災マップや参考となる対策はホームページでも確認できます



## 地域の危険度マップ 11

7



No	名称
9	新市支所
202	新市小学校
203	新市中央中学校
204	新市公民館
206	網引小学校
209	網引公民館

● : 本庁舎および各支所    ● : 警察署  
● : 消防署    ● : 公共施設等

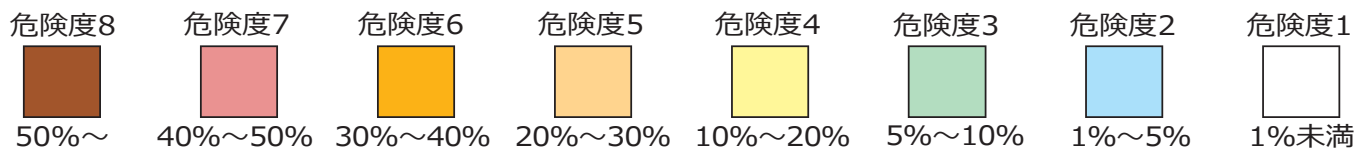
**緊急輸送道路**  
 地震直後から発生する緊急輸送を迅速かつ確実に実施するため必要な道路  
 道路の耐震性が確保されているとともに、地震時にネットワークとして機能するもの

12

※この地図は、国土地理院長の承認を得て、同院発行の数値地図25000(地図画像)を複製したものである。(承認番号 平28情復、第720号)

16

## 地域の危険度



### ●割合(%)は建築物の全壊率

注) 全壊率は、全壊する建築物以外には全く被害がないことを表しているのではなく、半壊～無被害であることを示しています。白色の1%未満は建築物がない地域を含みます。

# 福山市 地震防災マップ～地域の危険度マップ 拡大版～

## 地震防災マップの役立て方

### ①お住まいの地域がどのくらい危険かを確認します

市全域で建築物がどの程度全壊すると予測されているかを、市全域版でチェックした後、拡大版でお住まいの地域周辺を確認します。同じように、「揺れやすさマップ」では、想定した地震の震度が、それぞれどのくらい予測されているかを確認することができます。

### ②日頃どんな備えをしたらいいかを確認します

地震に備えてどんな対策をしたらよいか、家族や地域で話し合ってみてください。参考となる対策を福山市のホームページなどでご紹介しています。ぜひ、ご活用ください。

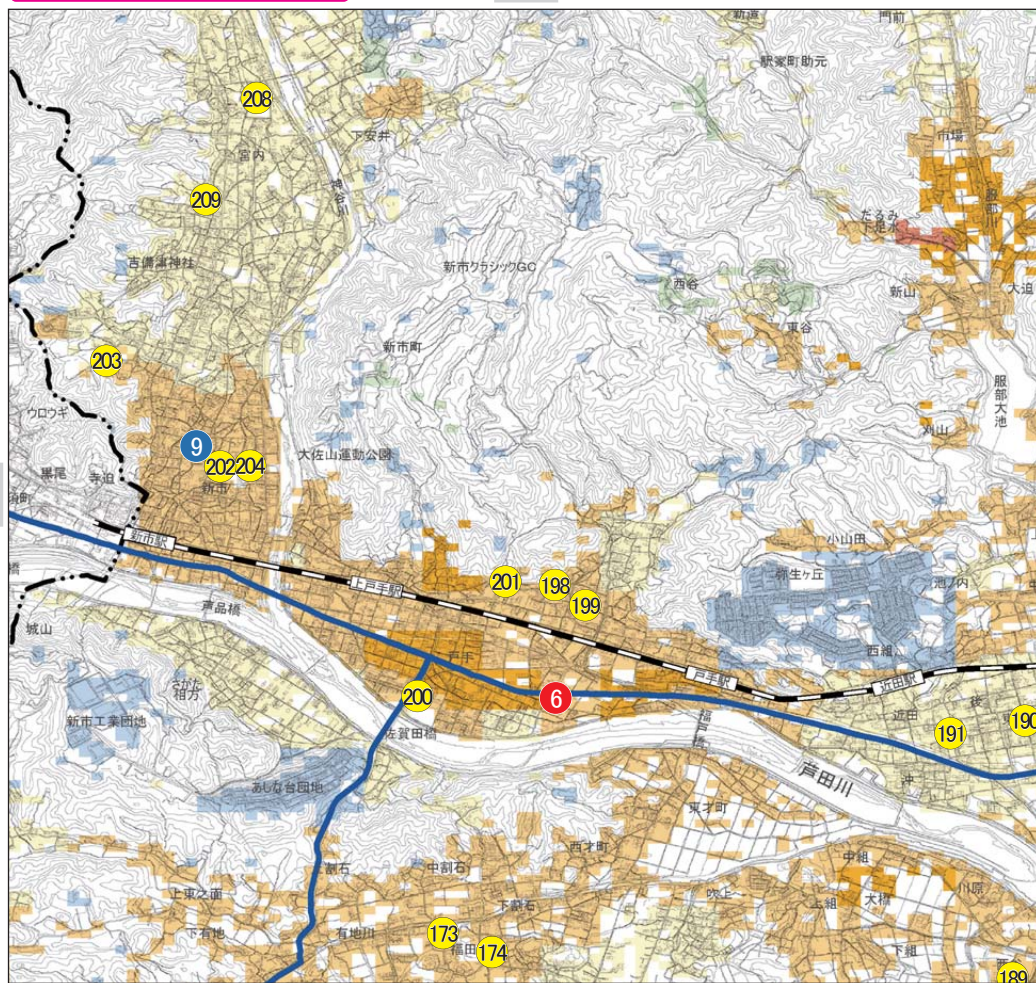
福山 地震防災マップ 🔍 検索

地震防災マップや参考となる対策はホームページでも確認できます



## 地域の危険度マップ 12

8



No	名称
9	新市支所
6	芦品消防署
173	福相小学校
174	福田公民館
189	宜山公民館
190	駅家西小学校
191	駅家西公民館
198	戸手小学校
199	広島県立芦品まなび学園高等学校
200	広島県立戸手高等学校
201	戸手公民館
202	新市小学校
203	新市中央中学校
204	新市公民館
208	網引小学校
209	網引公民館

- : 本庁舎および各支所    ● : 警察署
- : 消防署    ● : 公共施設等

### 緊急輸送道路

地震直後から発生する緊急輸送を迅速かつ確実に実施するため必要な道路。道路の耐震性が確保されているとともに、地震時にネットワークとして機能するもの

※この地図は、国土院院長の承認を得て、同院発行の数値地図25000(地図画像)を複製したものである。(承認番号 平28情復、第720号)

17

## 地域の危険度

危険度8



50%～

危険度7



40%～50%

危険度6



30%～40%

危険度5



20%～30%

危険度4



10%～20%

危険度3



5%～10%

危険度2



1%～5%

危険度1



1%未満

### ●割合(%)は建築物の全壊率

注) 全壊率は、全壊する建築物以外には全く被害がないことを表しているのではなく、半壊～無被害であることを示しています。白色の1%未満は建築物がない地域を含みます。

# 福山市 地震防災マップ～地域の危険度マップ 拡大版～

## 地震防災マップの役立て方

### ①お住まいの地域がどのくらい危険かを確認します

市全域で建築物がどの程度全壊すると予測されているかを、市全域版でチェックした後、拡大版でお住まいの地域周辺を確認します。同じように、「揺れやすさマップ」では、想定した地震の震度が、それぞれどのくらい予測されているかを確認することができます。

### ②日頃どんな備えをしたらいいかを確認します

地震に備えてどんな対策をしたらよいか、家族や地域で話し合ってみてください。参考となる対策を福山市のホームページなどでご紹介しています。ぜひ、ご活用ください。

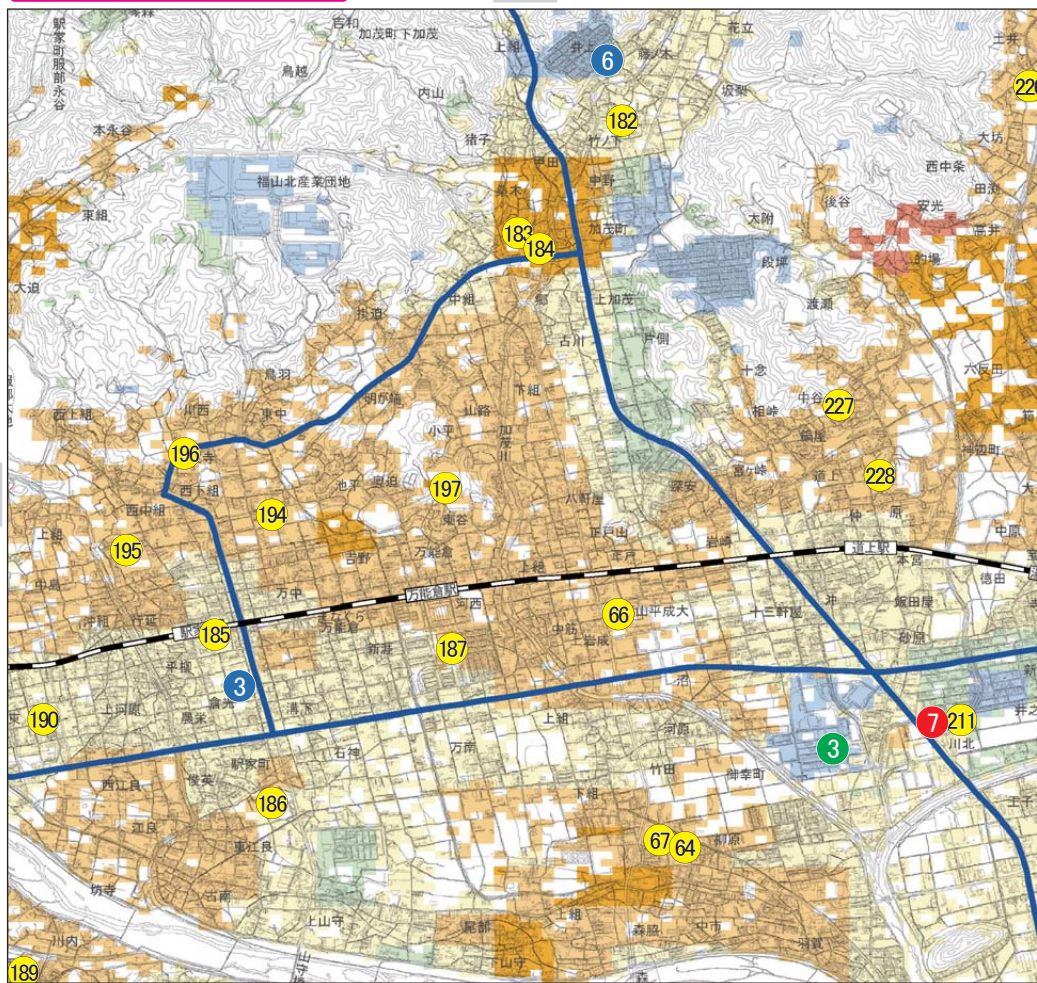
福山 地震防災マップ 🔍 検索

地震防災マップや参考となる対策はホームページでも確認できます



## 地域の危険度マップ 13

9



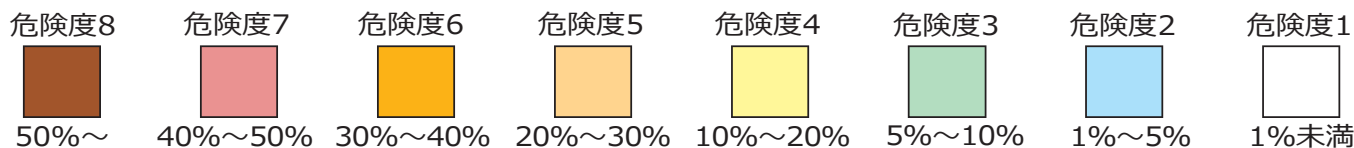
No	名称
3	北部支所・駅家公民館
6	加茂支所
3	福山北警察署
7	深安消防署
64	御幸小学校
66	福山平成大学
67	御幸公民館
182	加茂小学校
183	加茂中学校
184	加茂公民館
185	駅家小学校
186	駅家南中学校
187	駅家公園
189	宜山公民館
190	駅家西小学校
194	駅家東小学校
195	駅家中学校
196	駅家東公民館
197	広島県立福山北特別支援学校
211	神辺西中学校
226	中条公民館
227	道上小学校
228	道上公民館

●：本庁舎および各支所 ●：警察署  
●：消防署 ●：公共施設等  
— 緊急輸送道路  
 地震直後から発生する緊急輸送を迅速かつ確実に実施するため必要な道路  
 道路の耐震性が確保されているとともに、地震時にネットワークとして機能するもの

※この地図は、国土院院長の承認を得て、同院発行の数値地図25000(地図画像)を複製したものである。(承認番号 平28情複、第720号)

18

## 地域の危険度



### ●割合(%)は建築物の全壊率

注) 全壊率は、全壊する建築物以外には全く被害がないことを表しているのではなく、半壊～無被害であることを示しています。白色の1%未満は建築物がない地域を含みます。

# 福山市 地震防災マップ～地域の危険度マップ 拡大版～

## 地震防災マップの役立て方

### ①お住まいの地域がどのくらい危険かを確認します

市全域で建築物がどの程度全壊すると予測されているかを、市全域版でチェックした後、拡大版でお住まいの地域周辺を確認します。同じように、「揺れやすさマップ」では、想定した地震の震度が、それぞれどのくらい予測されているかを確認することができます。

### ②日頃どんな備えをしたらいいかを確認します

地震に備えてどんな対策をしたらよいか、家族や地域で話し合ってみてください。参考となる対策を福山市のホームページなどでご紹介しています。ぜひ、ご活用ください。

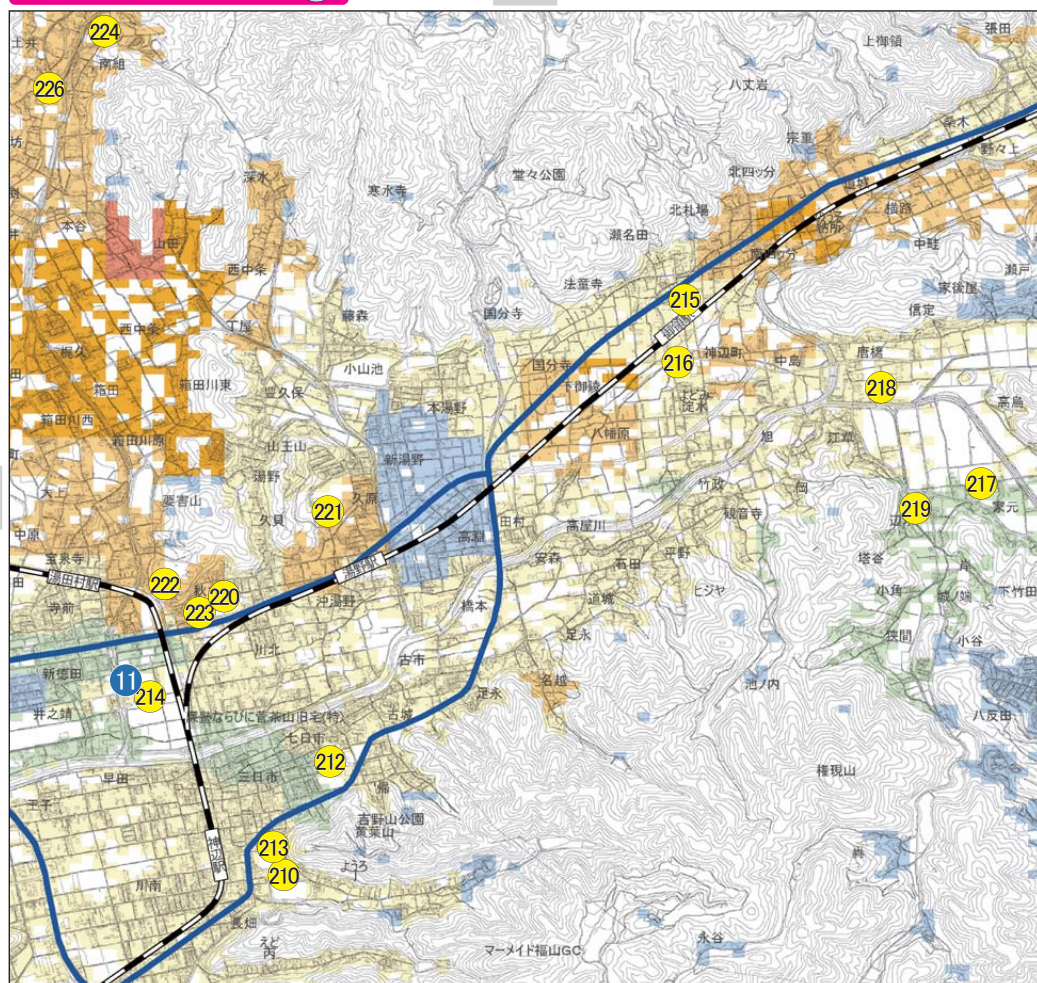
福山 地震防災マップ [Q 検索](#)

地震防災マップや参考となる対策はホームページでも確認できます



## 地域の危険度マップ 14

10



No	名称
11	神辺支所
210	神辺小学校
212	広島県立神辺高等学校
213	神辺公民館
214	神辺文化会館
215	御野小学校
216	御野公民館
217	竹尋小学校
218	神辺東中学校
219	竹尋公民館
220	湯田小学校
221	神辺中学校
222	広島県立神辺旭高等学校
223	湯田公民館
224	中条小学校
226	中条公民館

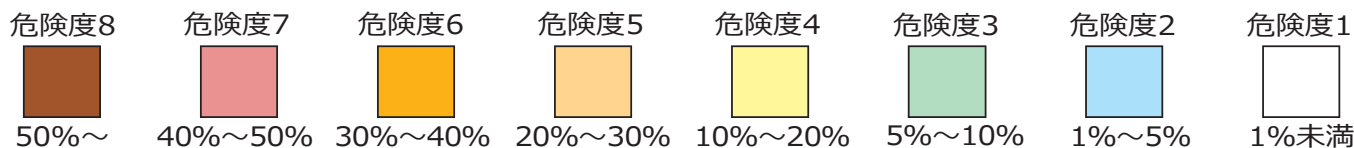
- 本庁舎および各支所 ● 警察署
- 消防署 ● 公共施設等

**緊急輸送道路**  
地震直後から発生する緊急輸送を迅速かつ確実に実施するため必要な道路  
道路の耐震性が確保されているとともに、地震時にネットワークとして機能するもの

※この地図は、国土地理院長の承認を得て、同院発行の数値地図25000(地図画像)を複製したものである。(承認番号 平28情復、第720号)

19

## 地域の危険度



### ●割合(%)は建築物の全壊率

注) 全壊率は、全壊する建築物以外には全く被害がないことを表しているのではなく、半壊～無被害であることを示しています。白色の1%未満は建築物がない地域を含みます。

# 福山市 地震防災マップ～地域の危険度マップ 拡大版～

## 地震防災マップの役立て方

### ①お住まいの地域がどのくらい危険かを確認します

市全域で建築物がどの程度全壊すると予測されているかを、市全域版でチェックした後、拡大版でお住まいの地域周辺を確認します。同じように、「揺れやすさマップ」では、想定した地震の震度が、それぞれどのくらい予測されているかを確認することができます。

### ②日頃どんな備えをしたらいいかを確認します

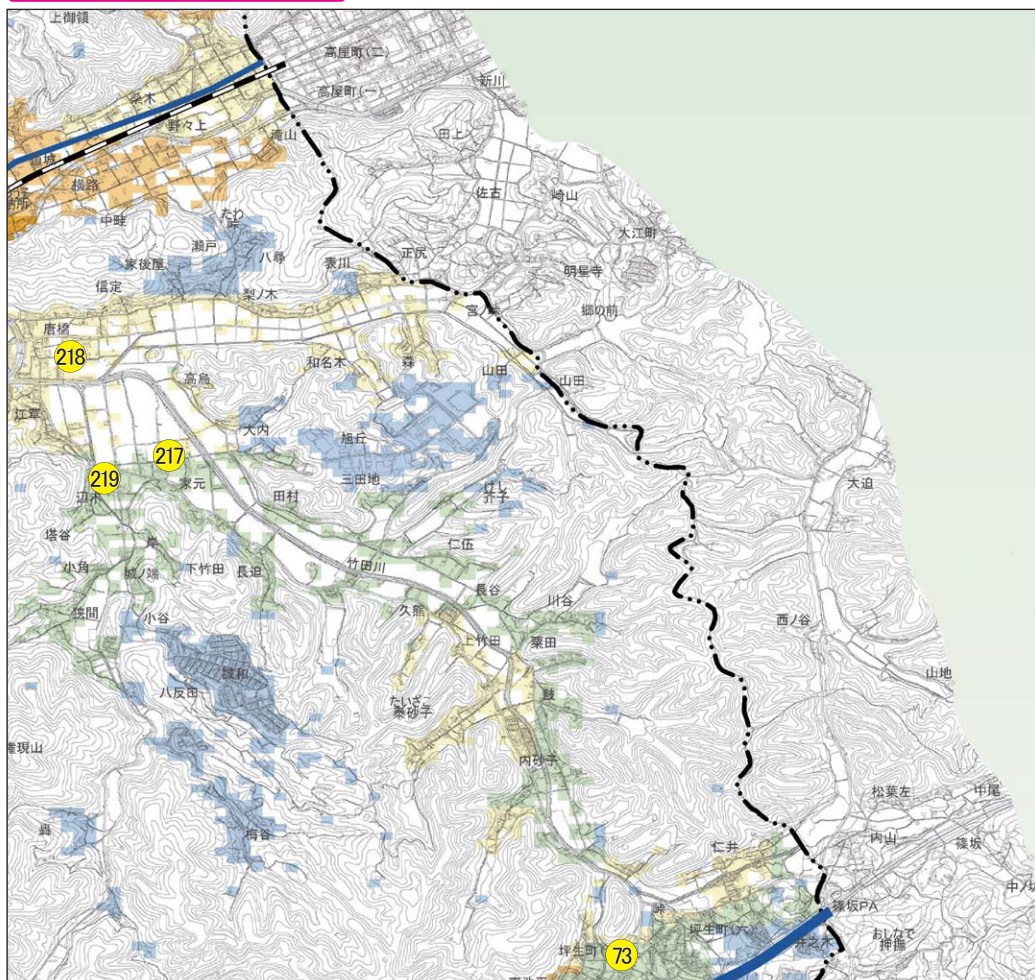
地震に備えてどんな対策をしたらよいか、家族や地域で話し合ってみてください。参考となる対策を福山市のホームページなどでご紹介しています。ぜひ、ご活用ください。

福山 地震防災マップ 🔍 検索

地震防災マップや参考となる対策はホームページでも確認できます



## 地域の危険度マップ 15



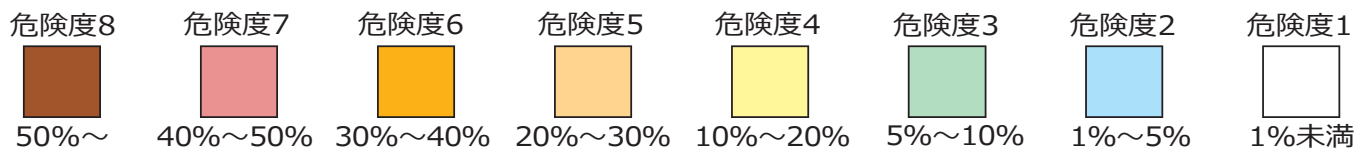
No	名称
73	坪生公民館
217	竹尋小学校
218	神辺東中学校
219	竹尋公民館

● : 本庁舎および各支所    ● : 警察署  
● : 消防署                      ● : 公共施設等

**緊急輸送道路**  
 地震直後から発生する緊急輸送を迅速かつ確実に実施するため必要な道路  
 道路の耐震性が確保されているとともに、地震時にネットワークとして機能するもの

※この地図は、国土院院長の承認を得て、同院発行の数値地図25000(地図画像)を複製したものである。(承認番号 平28情復、第720号)

## 地域の危険度



### ●割合(%)は建築物の全壊率

注) 全壊率は、全壊する建築物以外には全く被害がないことを表しているのではなく、半壊～無被害であることを示しています。白色の1%未満は建築物がない地域を含みます。

# 福山市 地震防災マップ～地域の危険度マップ 拡大版～

## 地震防災マップの役立て方

### ①お住まいの地域がどのくらい危険かを確認します

市全域で建築物がどの程度全壊すると予測されているかを、市全域版でチェックした後、拡大版でお住まいの地域周辺を確認します。同じように、「揺れやすさマップ」では、想定した地震の震度が、それぞれどのくらい予測されているかを確認することができます。

### ②日頃どんな備えをしたらいいかを確認します

地震に備えてどんな対策をしたらよいか、家族や地域で話し合ってみてください。参考となる対策を福山市のホームページなどでご紹介しています。ぜひ、ご活用ください。

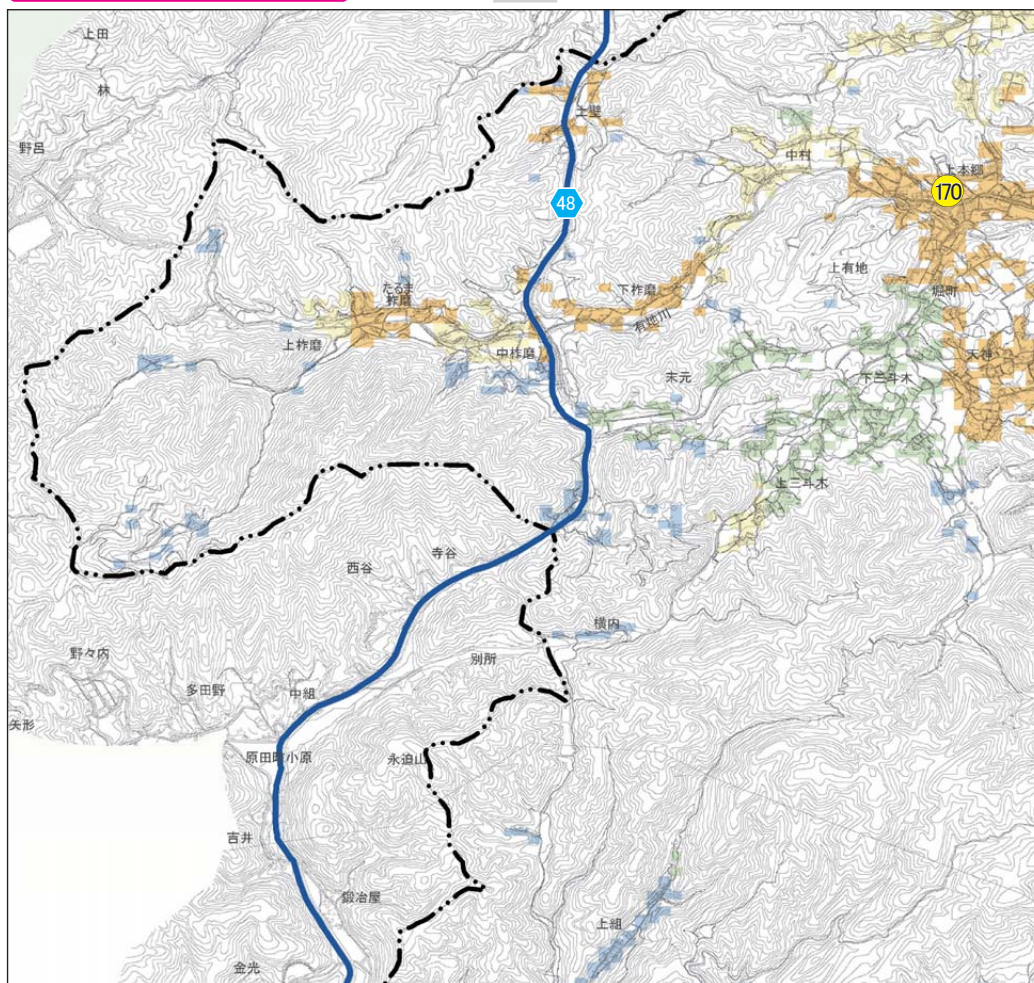
福山 地震防災マップ 🔍 検索

地震防災マップや参考となる対策はホームページでも確認できます



## 地域の危険度マップ 16

11



No	名称
170	有磨小学校
● (Blue)	本庁舎および各支所
● (Green)	警察署
● (Red)	消防署
● (Yellow)	公共施設等
— (Blue line)	緊急輸送道路

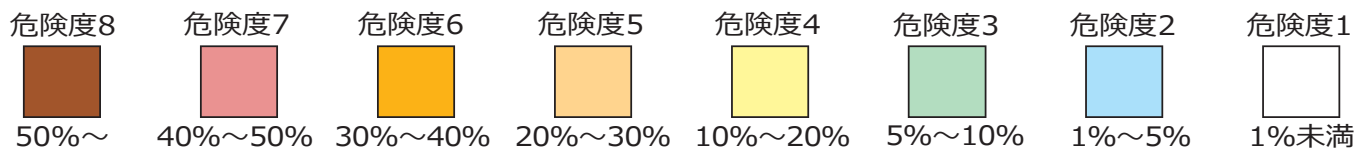
地震直後から発生する緊急輸送を迅速かつ確実に実施するため必要な道路  
道路の耐震性が確保されているとともに、地震時にネットワークとして機能するもの

17

※この地図は、国土地理院長の承認を得て、同院発行の数値地図25000(地図画像)を複製したものである。(承認番号 平28情復、第720号)

21

## 地域の危険度



### ●割合(%)は建築物の全壊率

注) 全壊率は、全壊する建築物以外には全く被害がないことを表しているのではなく、半壊~無被害であることを示しています。白色の1%未満は建築物がない地域を含みます。



# 福山市 地震防災マップ～地域の危険度マップ 拡大版～

## 地震防災マップの役立て方

### ①お住まいの地域がどのくらい危険かを確認します

市全域で建築物がどの程度全壊すると予測されているかを、市全域版でチェックした後、拡大版でお住まいの地域周辺を確認します。同じように、「揺れやすさマップ」では、想定した地震の震度が、それぞれどのくらい予測されているかを確認することができます。

### ②日頃どんな備えをしたらいいかを確認します

地震に備えてどんな対策をしたらよいか、家族や地域で話し合ってみてください。参考となる対策を福山市のホームページなどでご紹介しています。ぜひ、ご活用ください。

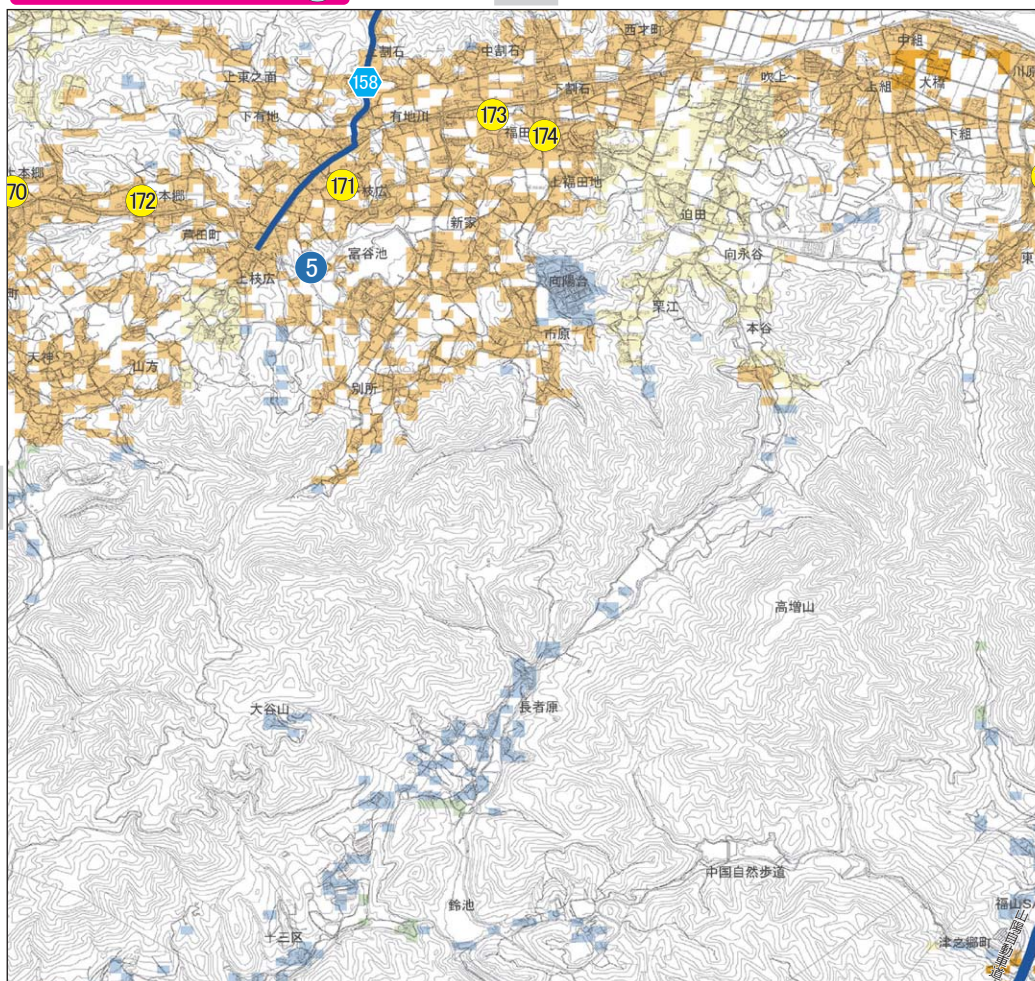
福山 地震防災マップ 🔍 検索

地震防災マップや参考となる対策はホームページでも確認できます



## 地域の危険度マップ 17

12



No	名称
5	芦田支所
170	有磨小学校
171	芦田中学校
172	有磨公民館
173	福相小学校
174	福田公民館

● : 本庁舎および各支所    ● : 警察署  
● : 消防署    ● : 公共施設等

**緊急輸送道路**  
 地震直後から発生する緊急輸送を迅速かつ確実に実施するため必要な道路  
 道路の耐震性が確保されているとともに、地震時にネットワークとして機能するもの

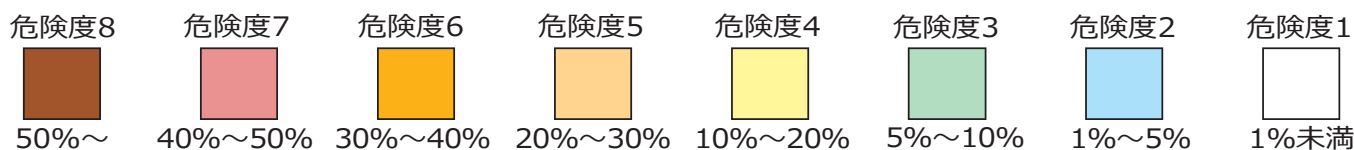
16

18

※この地図は、国土地理院長の承認を得て、同院発行の数値地図25000(地図画像)を複製したものである。(承認番号 平28情復、第720号)

22

## 地域の危険度



### ●割合(%)は建築物の全壊率

注) 全壊率は、全壊する建築物以外には全く被害がないことを表しているのではなく、半壊～無被害であることを示しています。白色の1%未満は建築物がない地域を含みます。

# 福山市 地震防災マップ～地域の危険度マップ 拡大版～

## 地震防災マップの役立て方

### ①お住まいの地域がどのくらい危険かを確認します

市全域で建築物がどの程度全壊すると予測されているかを、市全域版でチェックした後、拡大版でお住まいの地域周辺を確認します。同じように、「揺れやすさマップ」では、想定した地震の震度が、それぞれどのくらい予測されているかを確認することができます。

### ②日頃どんな備えをしたらいいかを確認します

地震に備えてどんな対策をしたらよいか、家族や地域で話し合ってみてください。参考となる対策を福山市のホームページなどでご紹介しています。ぜひ、ご活用ください。

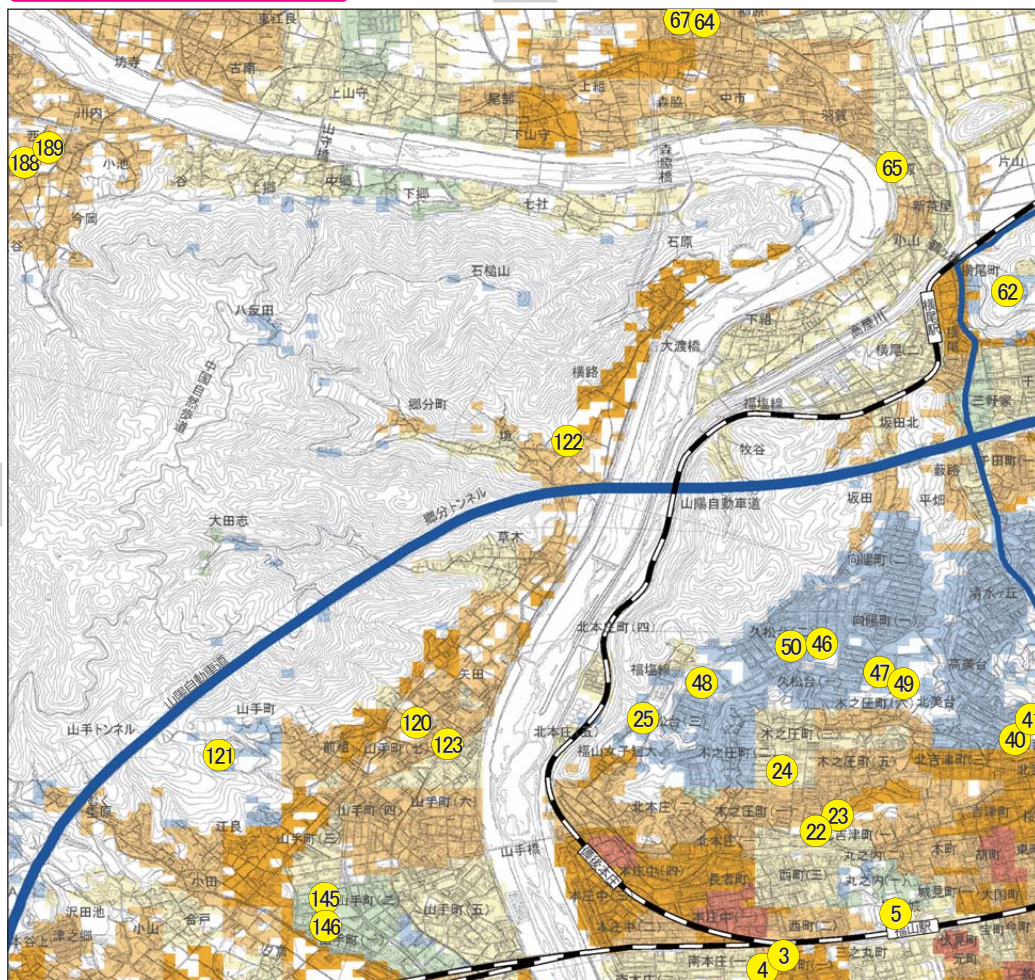
福山 地震防災マップ 🔍 検索

地震防災マップや参考となる対策はホームページでも確認できます



## 地域の危険度マップ 18

13



17

19

No	名称
3	西小学校
4	西公民館
5	福山城公園
22	樹徳小学校
23	城北中学校
24	樹徳公民館
25	福山市立大学北本庄キャンパス
40	桜丘小学校
41	桜丘公民館
46	久松台小学校
47	広島県立福山誠之館高等学校
48	広島県立福山葦陽高等学校
49	広島県立東高等学校
50	久松台公民館
62	盈進中・高等学校
64	御幸小学校
65	幸千中学校
67	御幸公民館
120	泉小学校
121	城西中学校
122	郷分幼稚園
123	泉公民館
145	山手小学校
146	山手公民館
188	宜山小学校
189	宜山公民館

● 本庁舎および各支所 ● 警察署  
● 消防署 ● 公共施設等

緊急輸送道路  
地震直後から発生する緊急輸送を迅速かつ確実に実施するため必要な道路。道路の耐震性が確保されているとともに、地震時にネットワークとして機能するもの。

※この地図は、国土院院長の承認を得て、同院発行の数値地図25000(地図画像)を複製したものである。(承認番号 平28情復、第720号)

23

## 地域の危険度

危険度8



50%～

危険度7



40%～50%

危険度6



30%～40%

危険度5



20%～30%

危険度4



10%～20%

危険度3



5%～10%

危険度2



1%～5%

危険度1



1%未満

### ●割合(%)は建築物の全壊率

注) 全壊率は、全壊する建築物以外には全く被害がないことを表しているのではなく、半壊～無被害であることを示しています。白色の1%未満は建築物がない地域を含みます。

# 福山市 地震防災マップ～地域の危険度マップ 拡大版～

## 地震防災マップの役立て方

### ①お住まいの地域がどのくらい危険かを確認します

市全域で建築物がどの程度全壊すると予測されているかを、市全域版でチェックした後、拡大版でお住まいの地域周辺を確認します。同じように、「揺れやすさマップ」では、想定した地震の震度が、それぞれどのくらい予測されているかを確認することができます。

### ②日頃どんな備えをしたらいいかを確認します

地震に備えてどんな対策をしたらよいか、家族や地域で話し合ってみてください。参考となる対策を福山市のホームページなどでご紹介しています。ぜひ、ご活用ください。

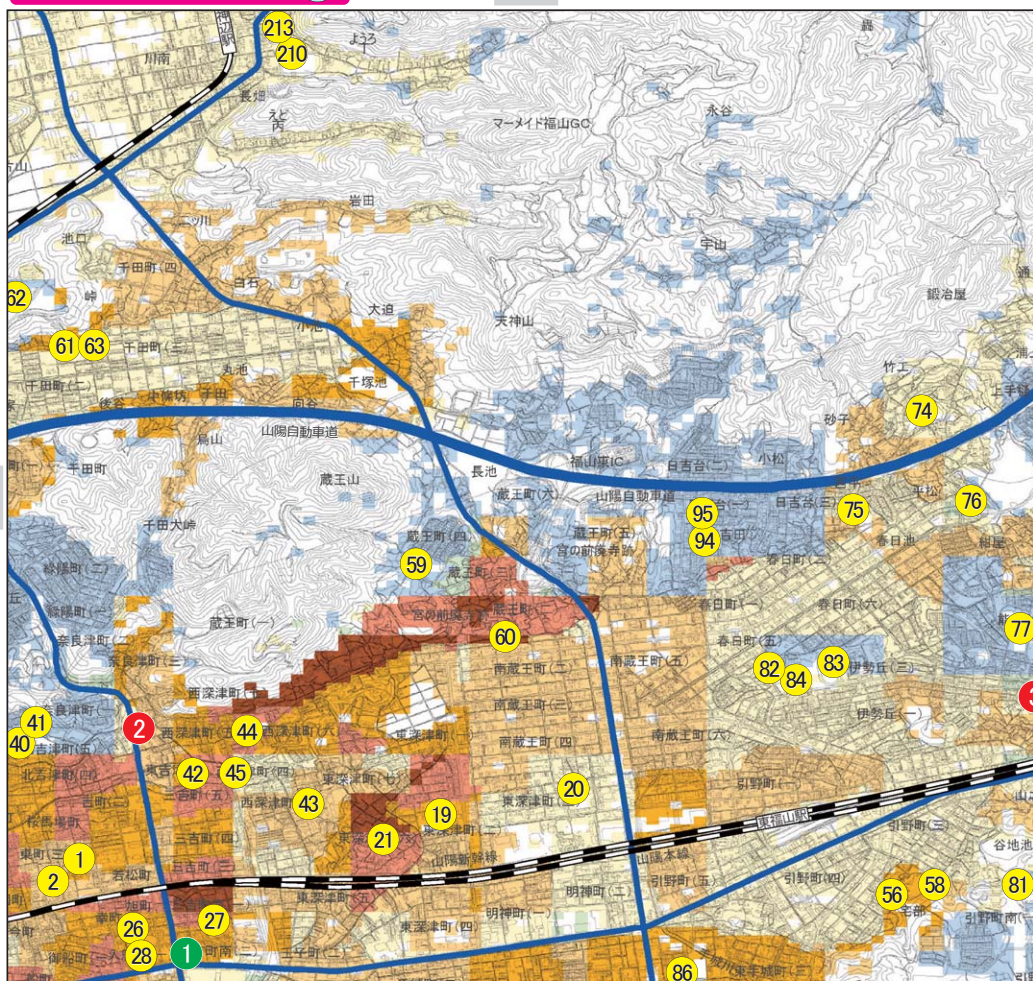
福山 地震防災マップ [Q 検索](#)

地震防災マップや参考となる対策はホームページでも確認できます



## 地域の危険度マップ 19

14



18

20

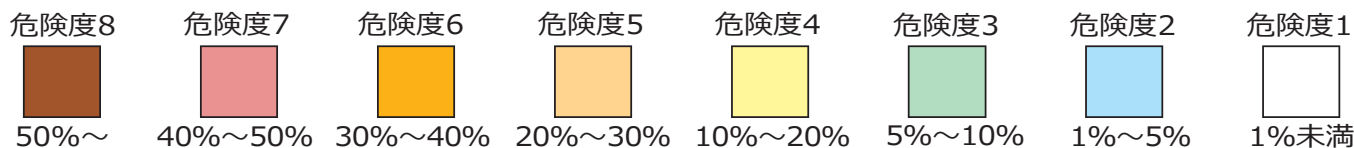
24

※この地図は、国土地理院長の承認を得て、同院発行の数値地図25000(地図画像)を複製したものである。(承認番号 平28情復、第720号)

No	名称
1	福山東警察署
2	北消防署
3	東消防署
1	東小学校
2	東公民館
19	深津小学校
20	城東中学校
21	深津公民館
26	旭小学校
27	東中学校
28	旭公民館
40	桜丘小学校
41	桜丘公民館
42	西深津小学校
43	暁の星小・中・高等学校
44	中央中学校
45	西深津公民館
56	引野小学校
58	引野公民館
59	蔵王小学校
60	蔵王公民館
61	千田小学校
62	盈進中・高等学校
63	千田公民館
74	春日小学校
75	培遠中学校
76	春日公民館
77	伊勢丘小学校
81	旭丘公民館
82	緑丘小学校
83	広島大学附属福山中・高等学校
84	緑丘公民館
86	一ツ橋中学校
94	日吉台小学校
95	日吉台公民館
210	神辺小学校
213	神辺公民館

●: 本庁舎および各支所 ●: 警察署  
 ●: 消防署 ●: 公共施設等  
 緊急輸送道路  
 地震直後から発生する緊急輸送を迅速かつ確実に実施するため必要な道路  
 道路の耐震性が確保されているとともに、地震時にネットワークとして機能するもの

## 地域の危険度



### ●割合(%)は建築物の全壊率

注) 全壊率は、全壊する建築物以外には全く被害がないことを表しているのではなく、半壊~無被害であることを示しています。白色の1%未満は建築物がない地域を含みます。

# 福山市 地震防災マップ～地域の危険度マップ 拡大版～

## 地震防災マップの役立て方

### ①お住まいの地域がどのくらい危険かを確認します

市全域で建築物がどの程度全壊すると予測されているかを、市全域版でチェックした後、拡大版でお住まいの地域周辺を確認します。同じように、「揺れやすさマップ」では、想定した地震の震度が、それぞれどのくらい予測されているかを確認することができます。

### ②日頃どんな備えをしたらいいかを確認します

地震に備えてどんな対策をしたらよいか、家族や地域で話し合ってみてください。参考となる対策を福山市のホームページなどでご紹介しています。ぜひ、ご活用ください。

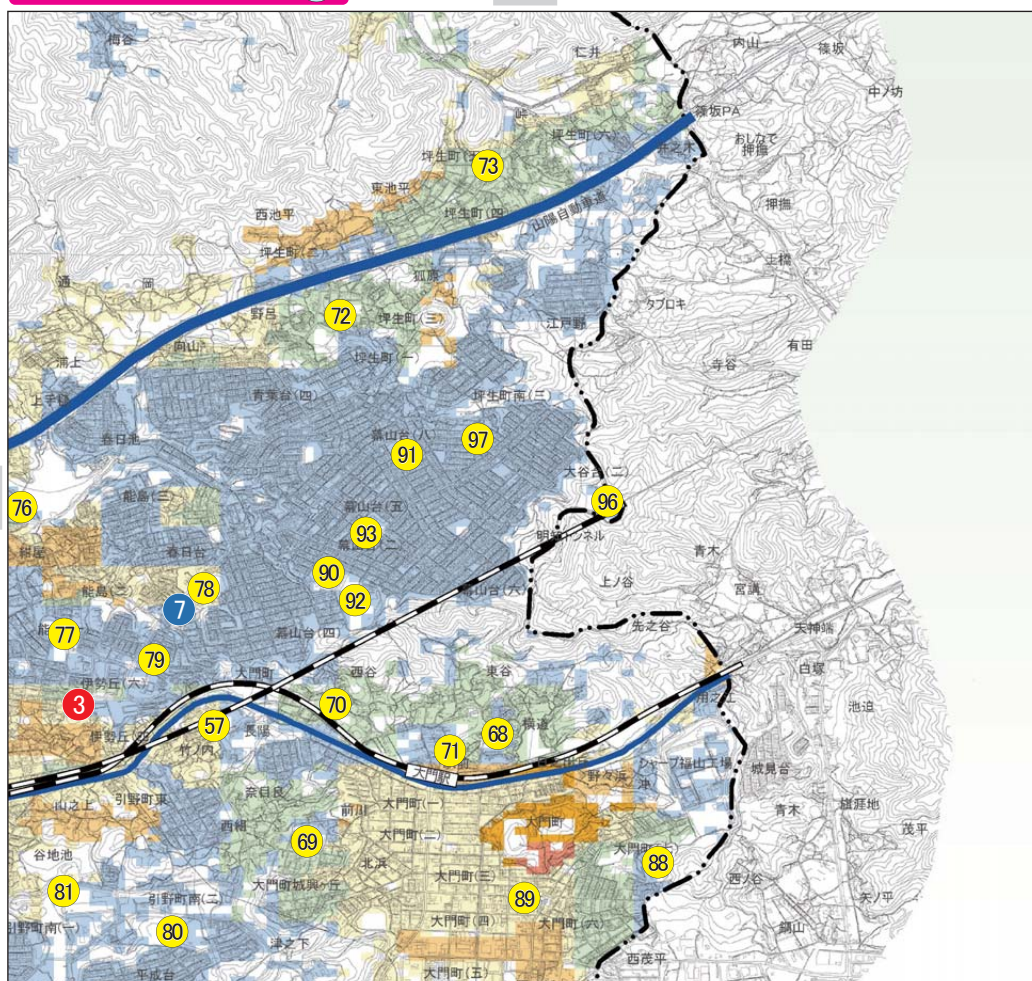
福山 地震防災マップ [Q 検索](#)

地震防災マップや参考となる対策はホームページでも確認できます



## 地域の危険度マップ 20

15



No	名称
7	東部支所
3	東消防署
57	英数学館小・中・高等学校
68	大津野小学校
69	大門中学校
70	銀河学院中・高等学校
71	大門公民館
72	坪生小学校
73	坪生公民館
76	春日公民館
77	伊勢丘小学校
78	鳳中学校
79	伊勢丘公民館
80	旭丘小学校
81	旭丘公民館
88	野々浜小学校
89	野々浜公民館
90	幕山小学校
91	東朋中学校
92	広島県立大門高等学校
93	幕山公民館
96	大谷台小学校
97	大谷台公民館

● 本庁舎および各支所 ● 警察署  
● 消防署 ● 公共施設等

緊急輸送道路

地震直後から発生する緊急輸送を迅速かつ確実に実施するため必要な道路の耐震性が確保されているとともに、地震時にネットワークとして機能するもの

※この地図は、国土地理院長の承認を得て、同院発行の数値地図25000(地図画像)を複製したものである。(承認番号 平28情復、第720号)

25

## 地域の危険度

危険度8



50%～

危険度7



40%～50%

危険度6



30%～40%

危険度5



20%～30%

危険度4



10%～20%

危険度3



5%～10%

危険度2



1%～5%

危険度1



1%未満

### ●割合(%)は建築物の全壊率

注) 全壊率は、全壊する建築物以外には全く被害がないことを表しているのではなく、半壊～無被害であることを示しています。白色の1%未満は建築物がない地域を含みます。

# 福山市 地震防災マップ～地域の危険度マップ 拡大版～

## 地震防災マップの役立て方

### ①お住まいの地域がどのくらい危険かを確認します

市全域で建築物がどの程度全壊すると予測されているかを、市全域版でチェックした後、拡大版でお住まいの地域周辺を確認します。同じように、「揺れやすさマップ」では、想定した地震の震度が、それぞれどのくらい予測されているかを確認することができます。

### ②日頃どんな備えをしたらいいかを確認します

地震に備えてどんな対策をしたらよいか、家族や地域で話し合ってみてください。参考となる対策を福山市のホームページなどでご紹介しています。ぜひ、ご活用ください。

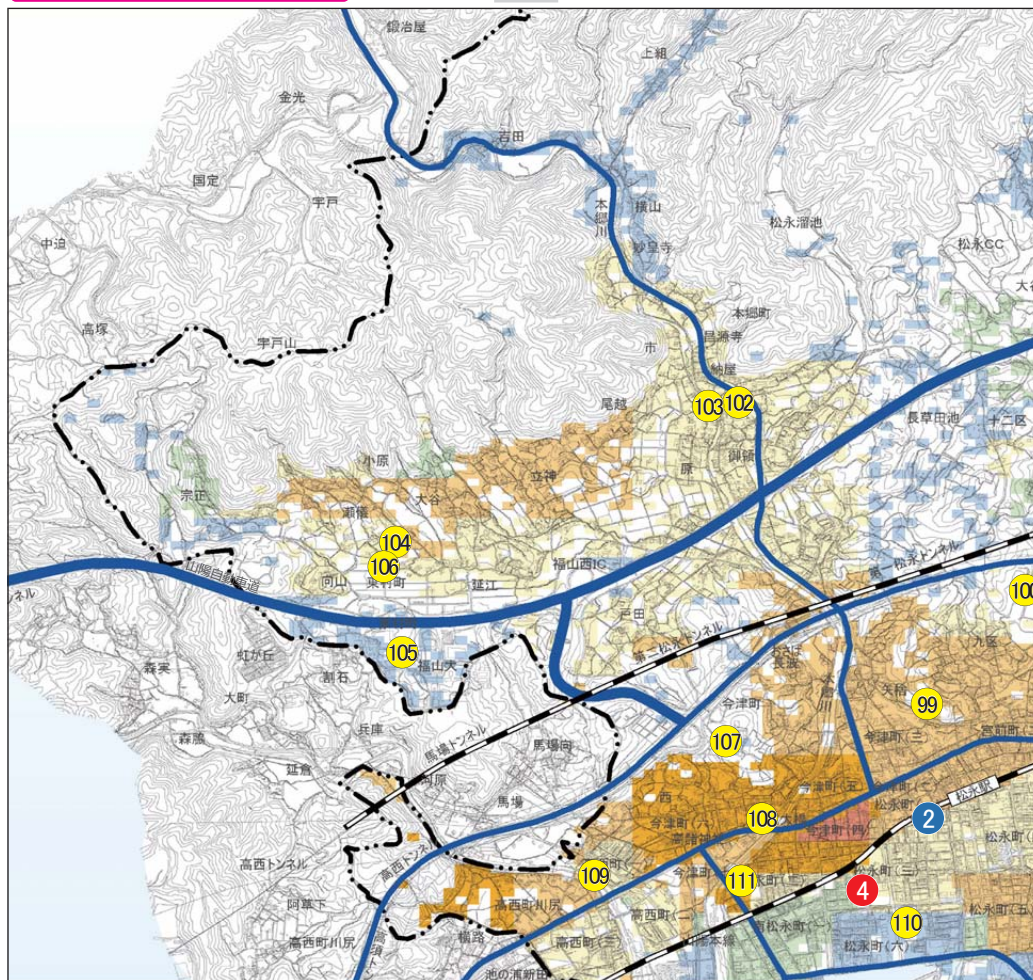
福山 地震防災マップ 🔍 検索

地震防災マップや参考となる対策はホームページでも確認できます



## 地域の危険度マップ 21

16



22

No	名称
2	松永支所・松永公民館
4	西消防署
99	大成館中学校
100	広島県立松永高等学校
102	本郷小学校
103	本郷公民館
104	東村小学校
105	福山大学
106	東村公民館
107	今津小学校
108	今津公民館
109	高西公民館
110	松永小学校
111	松永中学校

●: 本庁舎および各支所 ●: 警察署  
●: 消防署 ●: 公共施設等

**緊急輸送道路**  
地震直後から発生する緊急輸送を迅速かつ確実に実施するため必要な道路  
道路の耐震性が確保されているとともに、地震時にネットワークとして機能するもの

※この地図は、国土地理院長の承認を得て、同院発行の数値地図25000(地図画像)を複製したものである。(承認番号 平28情復、第720号)

26

## 地域の危険度

危険度8



50%～

危険度7



40%～50%

危険度6



30%～40%

危険度5



20%～30%

危険度4



10%～20%

危険度3



5%～10%

危険度2



1%～5%

危険度1



1%未満

### ●割合(%)は建築物の全壊率

注) 全壊率は、全壊する建築物以外には全く被害がないことを表しているのではなく、半壊～無被害であることを示しています。白色の1%未満は建築物がない地域を含みます。

# 福山市 地震防災マップ～地域の危険度マップ 拡大版～

## 地震防災マップの役立て方

### ①お住まいの地域がどのくらい危険かを確認します

市全域で建築物がどの程度全壊すると予測されているかを、市全域版でチェックした後、拡大版でお住まいの地域周辺を確認します。同じように、「揺れやすさマップ」では、想定した地震の震度が、それぞれどのくらい予測されているかを確認することができます。

### ②日頃どんな備えをしたらいいかを確認します

地震に備えてどんな対策をしたらよいか、家族や地域で話し合ってみてください。参考となる対策を福山市のホームページなどでご紹介しています。ぜひ、ご活用ください。

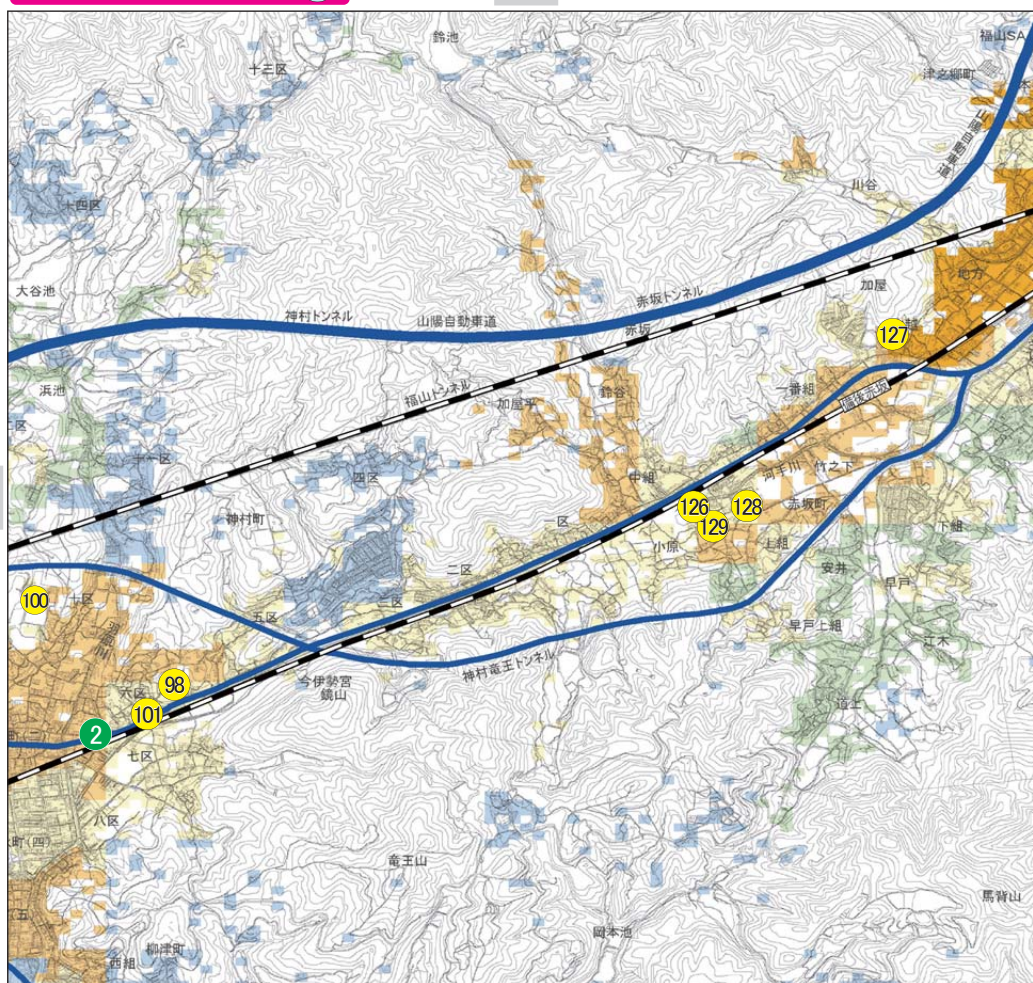
福山 地震防災マップ 🔍 検索

地震防災マップや参考となる対策はホームページでも確認できます



## 地域の危険度マップ 22

17



No	名称
2	福山西警察署
98	神村小学校
100	広島県立松永高等学校
101	神村公民館
126	赤坂小学校
127	済美中学校
128	福山市立福山中・高等学校
129	赤坂公民館

● : 本庁舎および各支所    ● : 警察署  
● : 消防署    ● : 公共施設等

**緊急輸送道路**  
 地震直後から発生する緊急輸送を迅速かつ確実に実施するため必要な道路  
 道路の耐震性が確保されているとともに、地震時にネットワークとして機能するもの

※この地図は、国土地理院長の承認を得て、同院発行の数値地図25000(地図画像)を複製したものである。(承認番号 平28情復、第720号)

27

## 地域の危険度

危険度8



50%～

危険度7



40%～50%

危険度6



30%～40%

危険度5



20%～30%

危険度4



10%～20%

危険度3



5%～10%

危険度2



1%～5%

危険度1



1%未満

### ●割合(%)は建築物の全壊率

注) 全壊率は、全壊する建築物以外には全く被害がないことを表しているのではなく、半壊～無被害であることを示しています。白色の1%未満は建築物がない地域を含みます。

# 福山市 地震防災マップ～地域の危険度マップ 拡大版～

## 地震防災マップの役立て方

### ①お住まいの地域がどのくらい危険かを確認します

市全域で建築物がどの程度全壊すると予測されているかを、市全域版でチェックした後、拡大版でお住まいの地域周辺を確認します。同じように、「揺れやすさマップ」では、想定した地震の震度が、それぞれどのくらい予測されているかを確認することができます。

### ②日頃どんな備えをしたらいいかを確認します

地震に備えてどんな対策をしたらよいか、家族や地域で話し合ってみてください。参考となる対策を福山市のホームページなどでご紹介しています。ぜひ、ご活用ください。

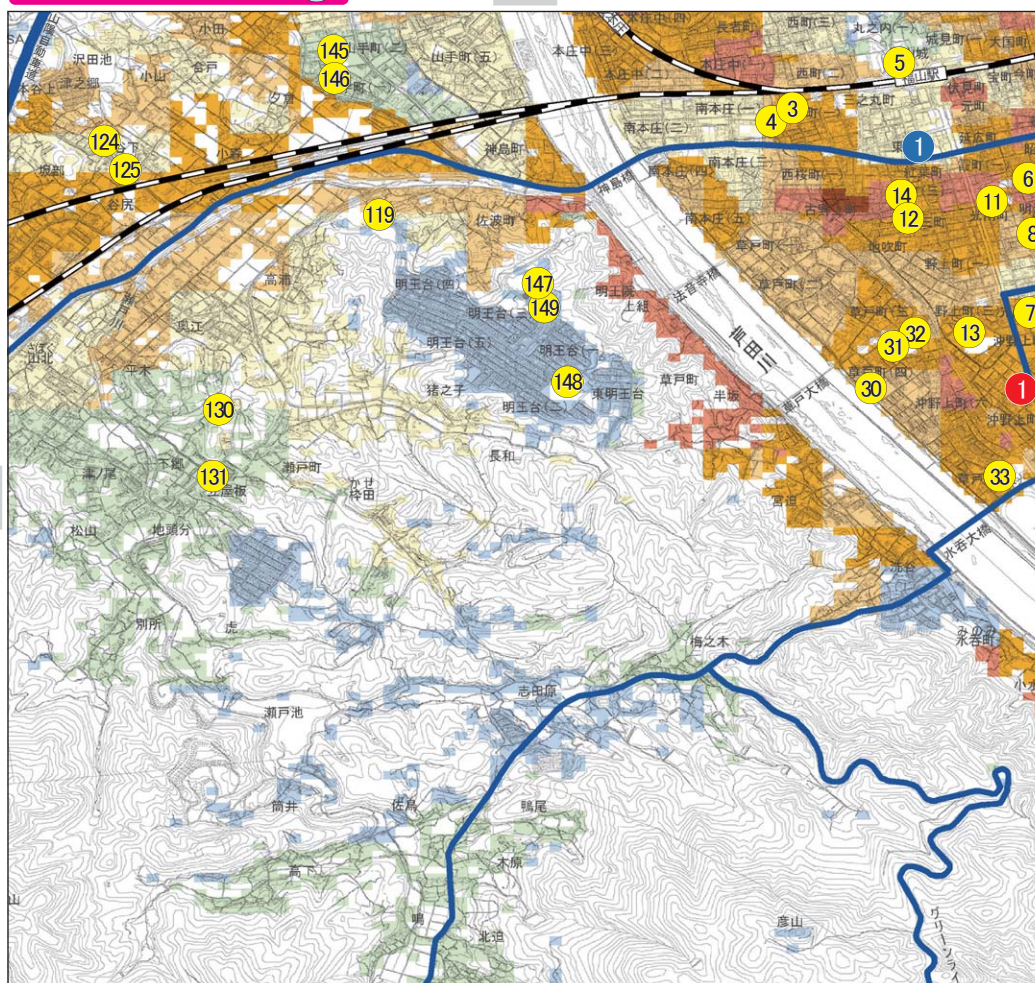
福山 地震防災マップ 🔍 検索

地震防災マップや参考となる対策はホームページでも確認できます



## 地域の危険度マップ 23

18



No	名称
1	本庁舎
1	消防局・南消防署
3	西小学校
4	西公民館
5	福山城公園
6	南小学校
7	城南中学校
8	南公民館
11	まなびの館ローズコム
12	霞小学校
13	広島県立福山工業高等学校
14	霞公民館
30	光小学校
31	鷹取中学校
32	光公民館
33	福山市体育館
119	近畿大学附属福山中・高等学校
124	津之郷小学校
125	津之郷公民館
130	瀬戸小学校
131	瀬戸公民館
145	山手小学校
146	山手公民館
147	明王台小学校
148	広島県立福山明王台高等学校
149	明王台公民館

●: 本庁舎および各支所 ●: 警察署  
●: 消防署 ●: 公共施設等

— 緊急輸送道路  
地震直後から発生する緊急輸送を迅速かつ確実に実施するため必要な道路  
道路の耐震性が確保されているとともに、地震時にネットワークとして機能するもの

※この地図は、国土地理院長の承認を得て、同院発行の数値地図25000(地図画像)を複製したものである。(承認番号 平28情復、第720号)

28

## 地域の危険度

危険度8



50%～

危険度7



40%～50%

危険度6



30%～40%

危険度5



20%～30%

危険度4



10%～20%

危険度3



5%～10%

危険度2



1%～5%

危険度1



1%未満

### ●割合(%)は建築物の全壊率

注) 全壊率は、全壊する建築物以外には全く被害がないことを表しているのではなく、半壊～無被害であることを示しています。白色の1%未満は建築物がない地域を含みます。

# 福山市 地震防災マップ～地域の危険度マップ 拡大版～

## 地震防災マップの役立て方

### ①お住まいの地域がどのくらい危険かを確認します

市全域で建築物がどの程度全壊すると予測されているかを、市全域版でチェックした後、拡大版でお住まいの地域周辺を確認します。同じように、「揺れやすさマップ」では、想定した地震の震度が、それぞれどのくらい予測されているかを確認することができます。

### ②日頃どんな備えをしたらいいかを確認します

地震に備えてどんな対策をしたらよいか、家族や地域で話し合ってみてください。参考となる対策を福山市のホームページなどでご紹介しています。ぜひ、ご活用ください。

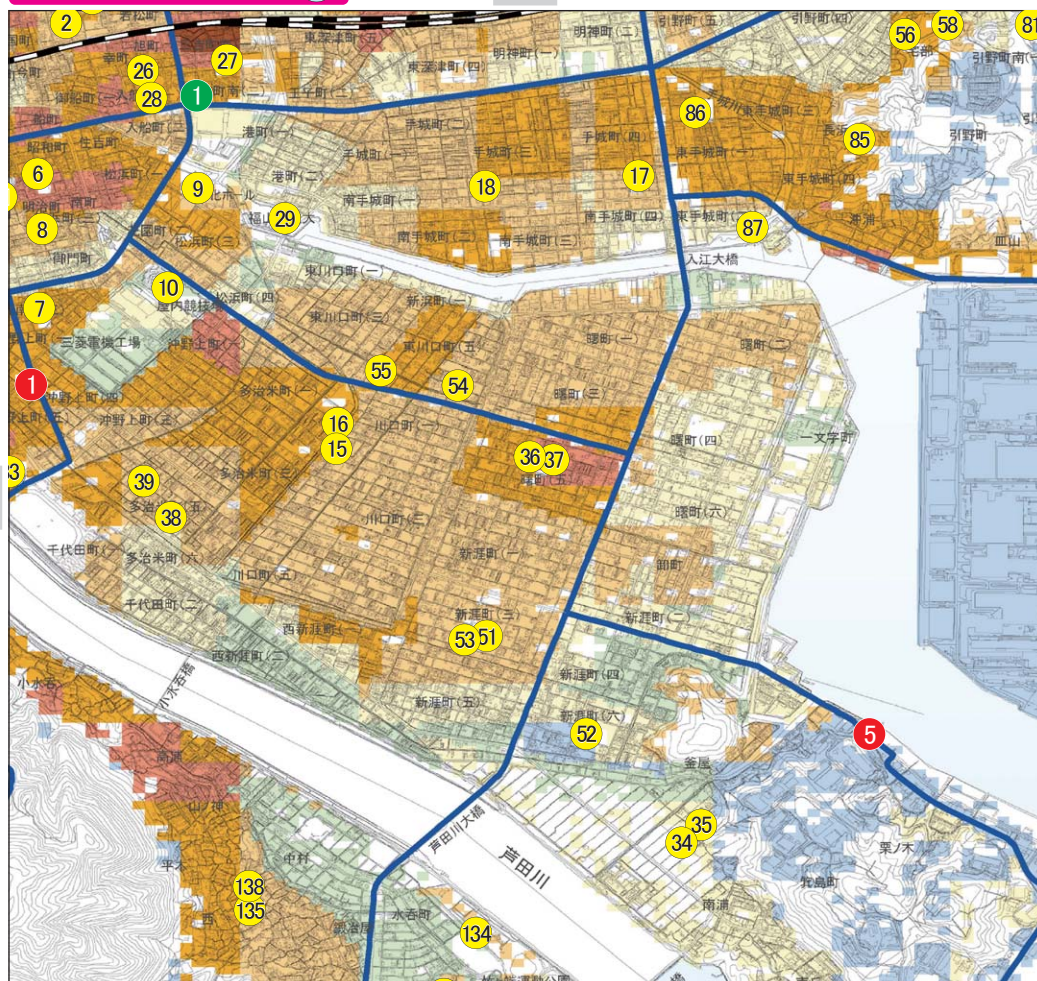
福山 地震防災マップ 🔍 検索

地震防災マップや参考となる対策はホームページでも確認できます



## 地域の危険度マップ 24

19



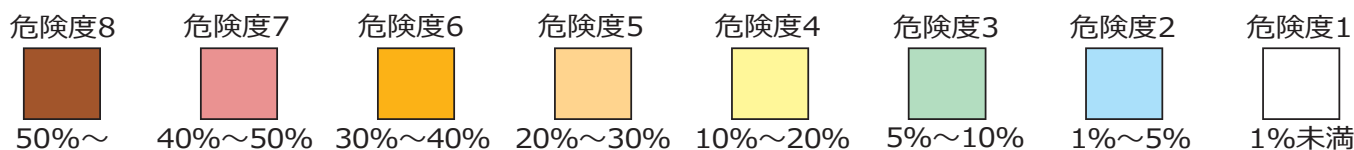
※この地図は、国土地理院長の承認を得て、同院発行の数値地図25000(地図画像)を複製したものである。(承認番号 平28情復、第720号)

29

No	名称
1	福山東警察署
1	消防局・南消防署
5	水上消防署
2	東公民館
6	南小学校
7	城南中学校
8	南公民館
9	ふくやま芸術文化ホール
10	緑町公園
15	川口小学校
16	川口公民館
17	手城小学校
18	手城公民館
26	旭小学校
27	東中学校
28	旭公民館
29	福山市立大学
34	箕島小学校
35	箕島公民館
36	曙小学校
37	曙公民館
38	多治米小学校
39	多治米公民館
51	新涯小学校
52	誠之中学校
53	新涯公民館
54	川口東小学校
55	川口東公民館
56	引野小学校
58	引野公民館
81	旭丘公民館
85	長浜小学校
86	一ツ橋中学校
87	長浜公民館
134	竹ヶ端運動公園
135	水呑小学校
138	水呑公民館

● 本庁舎および各支所 ● 警察署  
● 消防署 ● 公共施設等  
緊急輸送道路  
地震直後から発生する緊急輸送を迅速かつ確実に実施するため必要な道路。道路の耐震性が確保されているとともに、地震時にネットワークとして機能するもの

## 地域の危険度



### ●割合(%)は建築物の全壊率

注) 全壊率は、全壊する建築物以外には全く被害がないことを表しているのではなく、半壊～無被害であることを示しています。白色の1%未満は建築物がない地域を含みます。



# 福山市 地震防災マップ～地域の危険度マップ 拡大版～

## 地震防災マップの役立て方

### ①お住まいの地域がどのくらい危険かを確認します

市全域で建築物がどの程度全壊すると予測されているかを、市全域版でチェックした後、拡大版でお住まいの地域周辺を確認します。同じように、「揺れやすさマップ」では、想定した地震の震度が、それぞれどのくらい予測されているかを確認することができます。

### ②日頃どんな備えをしたらいいかを確認します

地震に備えてどんな対策をしたらよいか、家族や地域で話し合ってみてください。参考となる対策を福山市のホームページなどでご紹介しています。ぜひ、ご活用ください。

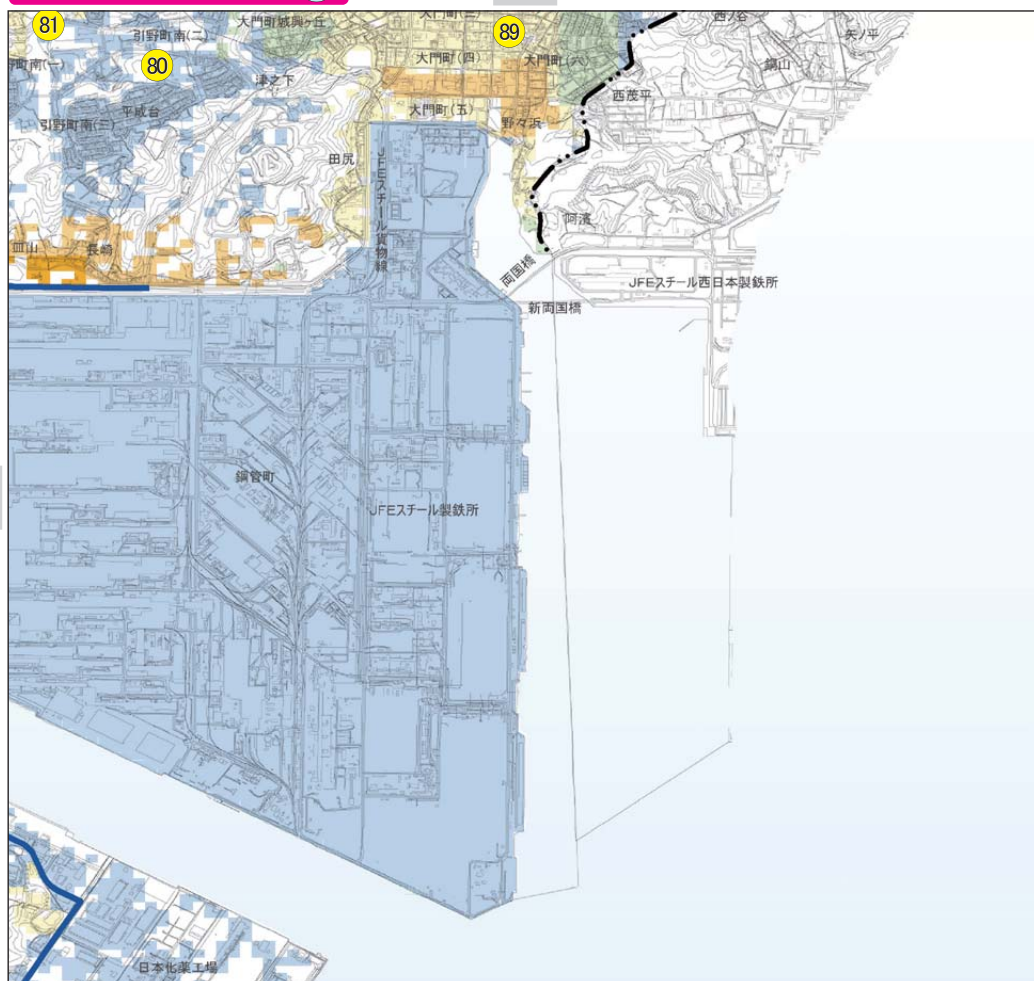
福山 地震防災マップ 🔍 検索

地震防災マップや参考となる対策はホームページでも確認できます



## 地域の危険度マップ 25

20



No	名称
80	旭丘小学校
81	旭丘公民館
89	野々浜公民館

● : 本庁舎および各支所 ● : 警察署  
● : 消防署 ● : 公共施設等

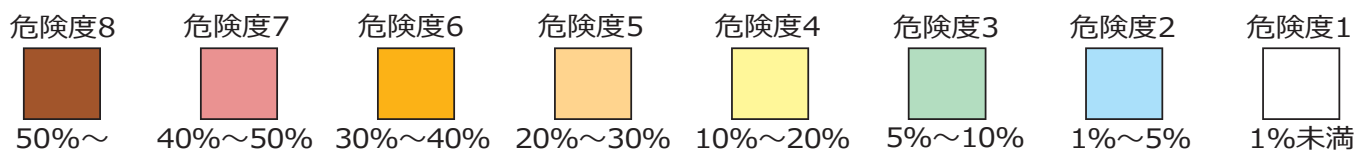
— 緊急輸送道路  
地震直後から発生する緊急輸送を迅速かつ確実に実施するため必要な道路  
道路の耐震性が確保されているとともに、地震時にネットワークとして機能するもの

24

※この地図は、国土地理院長の承認を得て、同院発行の数値地図25000(地図画像)を複製したものである。(承認番号 平28情復、第720号)

30

## 地域の危険度



### ●割合(%)は建築物の全壊率

注) 全壊率は、全壊する建築物以外には全く被害がないことを表しているのではなく、半壊～無被害であることを示しています。白色の1%未満は建築物がない地域を含みます。

# 福山市 地震防災マップ～地域の危険度マップ 拡大版～

## 地震防災マップの役立て方

### ①お住まいの地域がどのくらい危険かを確認します

市全域で建築物がどの程度全壊すると予測されているかを、市全域版でチェックした後、拡大版でお住まいの地域周辺を確認します。同じように、「揺れやすさマップ」では、想定した地震の震度が、それぞれどのくらい予測されているかを確認することができます。

### ②日頃どんな備えをしたらいいかを確認します

地震に備えてどんな対策をしたらよいか、家族や地域で話し合ってみてください。参考となる対策を福山市のホームページなどでご紹介しています。ぜひ、ご活用ください。

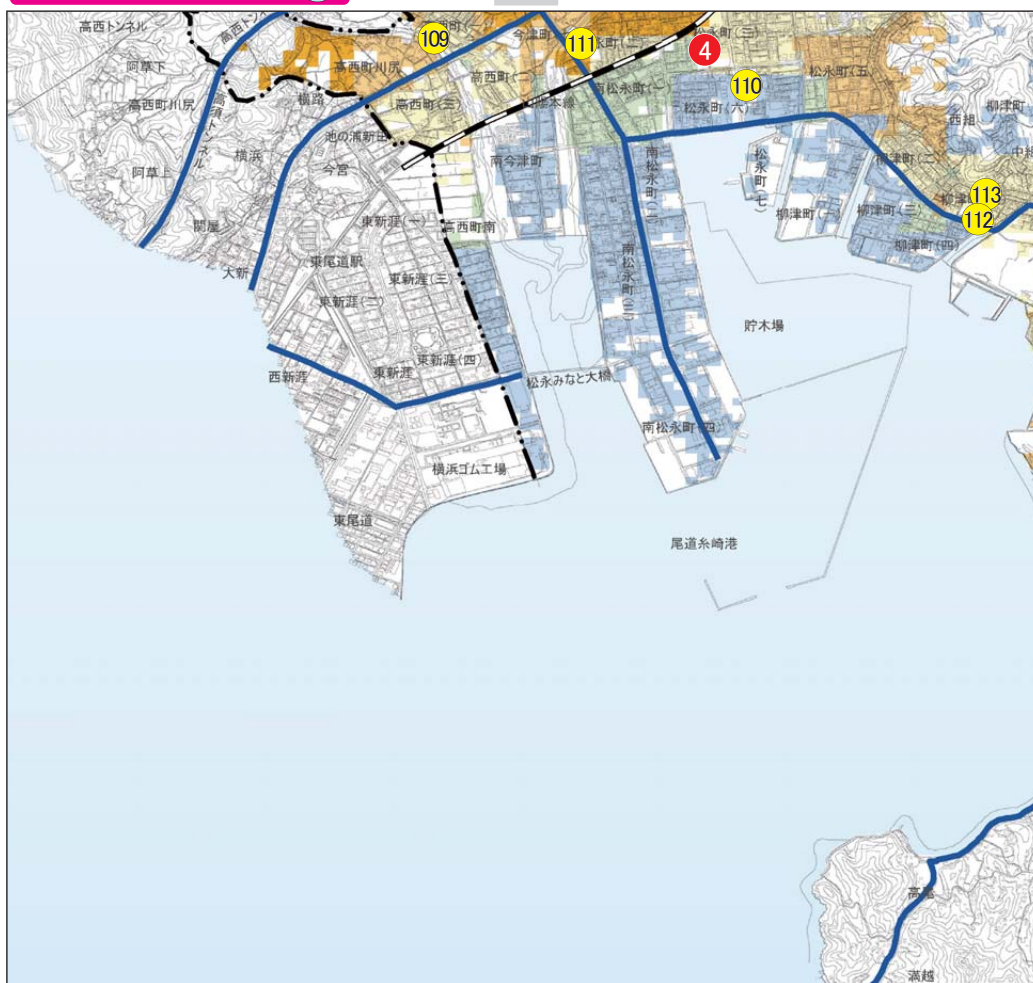
福山 地震防災マップ 🔍 検索

地震防災マップや参考となる対策はホームページでも確認できます



## 地域の危険度マップ 26

21



No	名称
4	西消防署
109	高西公民館
110	松永小学校
111	松永中学校
112	柳津小学校
113	柳津公民館

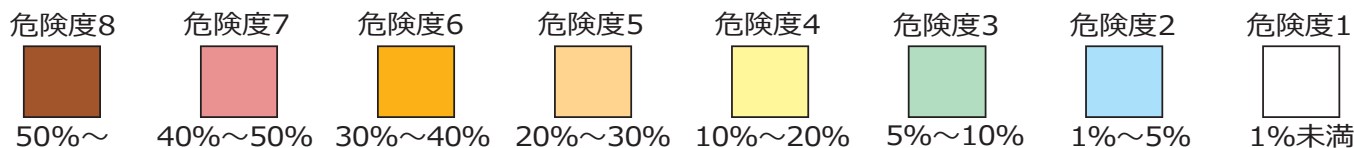
● : 本庁舎および各支所    ● : 警察署  
● : 消防署                      ● : 公共施設等

**緊急輸送道路**  
 地震直後から発生する緊急輸送を迅速かつ確実に実施するため必要な道路  
 道路の耐震性が確保されているとともに、地震時にネットワークとして機能するもの

27

※この地図は、国土地理院長の承認を得て、同院発行の数値地図25000(地図画像)を複製したものである。(承認番号 平28情復、第720号)

## 地域の危険度



### ●割合(%)は建築物の全壊率

注) 全壊率は、全壊する建築物以外には全く被害がないことを表しているのではなく、半壊～無被害であることを示しています。白色の1%未満は建築物がない地域を含みます。

# 福山市 地震防災マップ～地域の危険度マップ 拡大版～

## 地震防災マップの役立て方

### ①お住まいの地域がどのくらい危険かを確認します

市全域で建築物がどの程度全壊すると予測されているかを、市全域版でチェックした後、拡大版でお住まいの地域周辺を確認します。同じように、「揺れやすさマップ」では、想定した地震の震度が、それぞれどのくらい予測されているかを確認することができます。

### ②日頃どんな備えをしたらいいかを確認します

地震に備えてどんな対策をしたらよいか、家族や地域で話し合ってみてください。参考となる対策を福山市のホームページなどでご紹介しています。ぜひ、ご活用ください。

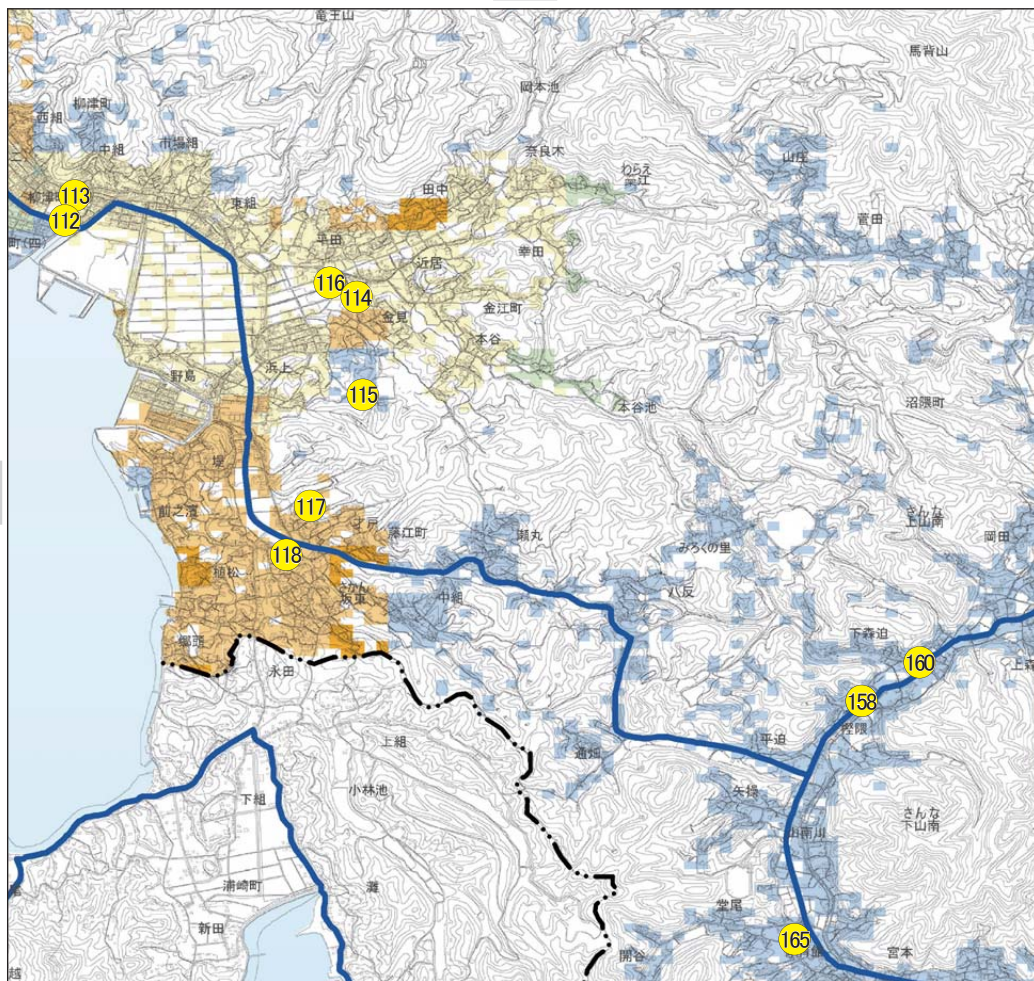
福山 地震防災マップ [Q 検索](#)

地震防災マップや参考となる対策はホームページでも確認できます



## 地域の危険度マップ 27

22



No	名称
112	柳津小学校
113	柳津公民館
114	金江小学校
115	精華中学校
116	金江公民館
117	藤江小学校
118	藤江公民館
158	広島県立沼南高等学校
160	沼隈体育センター
165	沼隈体育館

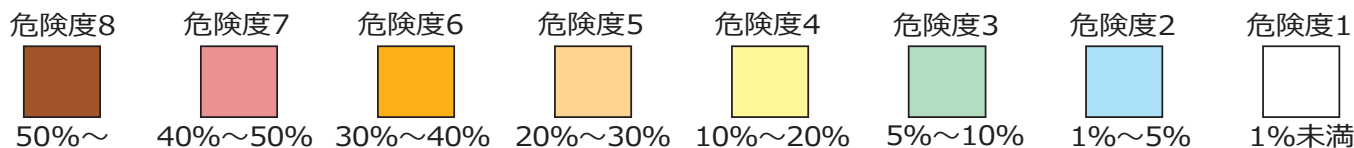
● : 本庁舎および各支所    ● : 警察署  
● : 消防署                      ● : 公共施設等

**緊急輸送道路**  
 地震直後から発生する緊急輸送を迅速かつ確実に実施するため必要な道路。道路の耐震性が確保されているとともに、地震時にネットワークとして機能するもの。

※この地図は、国土地理院長の承認を得て、同院発行の数値地図25000(地図画像)を複製したものである。(承認番号 平28情復、第720号)

31

## 地域の危険度



### ●割合(%)は建築物の全壊率

注) 全壊率は、全壊する建築物以外には全く被害がないことを表しているのではなく、半壊～無被害であることを示しています。白色の1%未満は建築物がない地域を含みます。

# 福山市 地震防災マップ～地域の危険度マップ 拡大版～

## 地震防災マップの役立て方

### ①お住まいの地域がどのくらい危険かを確認します

市全域で建築物がどの程度全壊すると予測されているかを、市全域版でチェックした後、拡大版でお住まいの地域周辺を確認します。同じように、「揺れやすさマップ」では、想定した地震の震度が、それぞれどのくらい予測されているかを確認することができます。

### ②日頃どんな備えをしたらいいかを確認します

地震に備えてどんな対策をしたらよいか、家族や地域で話し合ってみてください。参考となる対策を福山市のホームページなどでご紹介しています。ぜひ、ご活用ください。

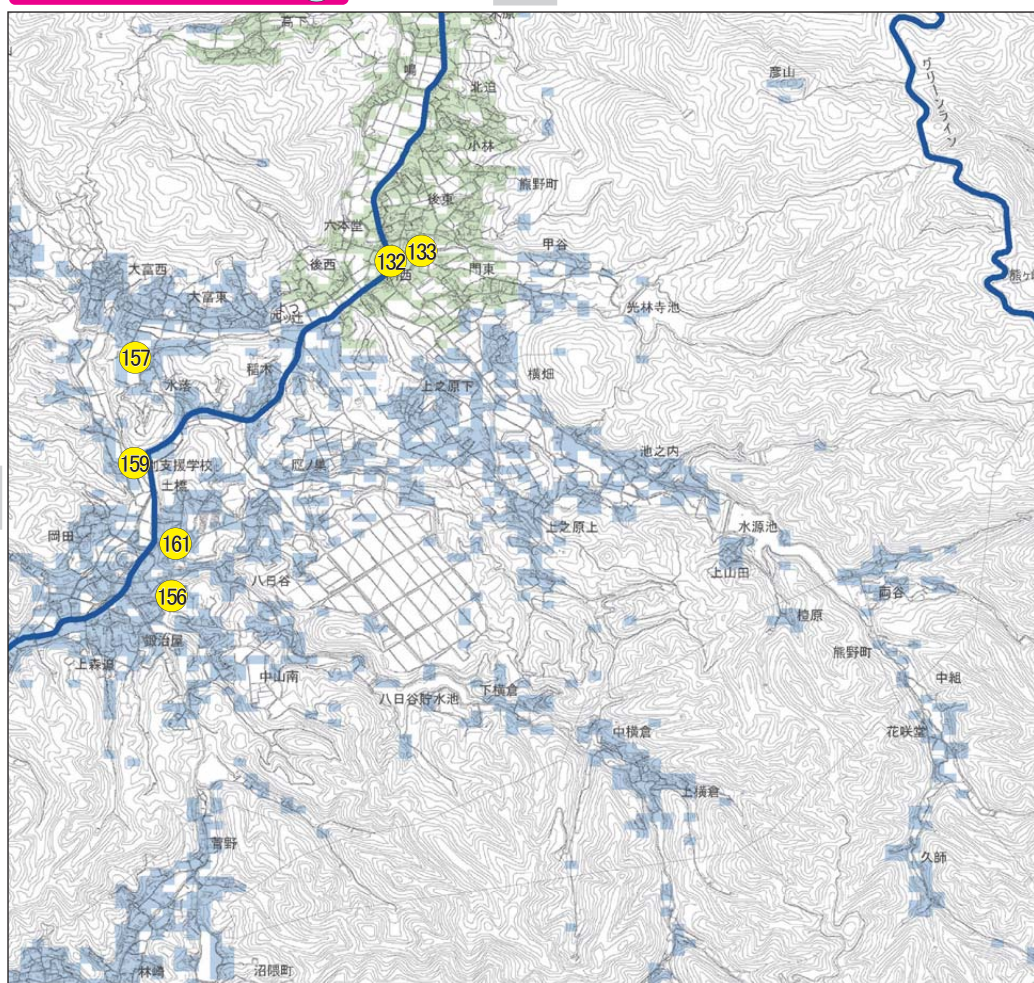
福山 地震防災マップ 🔍 検索

地震防災マップや参考となる対策はホームページでも確認できます



## 地域の危険度マップ 28

23



No	名称
132	熊野小学校
133	熊野公民館
156	山南小学校
157	至誠中学校
159	広島県立沼隈特別支援学校
161	清神会館(山南公民館)

● : 本庁舎および各支所    ● : 警察署  
● : 消防署    ● : 公共施設等

**緊急輸送道路**  
 地震直後から発生する緊急輸送を迅速かつ確実に実施するため必要な道路  
 道路の耐震性が確保されているとともに、地震時にネットワークとして機能するもの

27

29

※この地図は、国土院院長の承認を得て、同院発行の数値地図25000(地図画像)を複製したものである。(承認番号 平28情復、第720号)

32

## 地域の危険度

危険度8



50%～

危険度7



40%～50%

危険度6



30%～40%

危険度5



20%～30%

危険度4



10%～20%

危険度3



5%～10%

危険度2



1%～5%

危険度1



1%未満

### ●割合(%)は建築物の全壊率

注) 全壊率は、全壊する建築物以外には全く被害がないことを表しているのではなく、半壊～無被害であることを示しています。白色の1%未満は建築物がない地域を含みます。

# 福山市 地震防災マップ～地域の危険度マップ 拡大版～

## 地震防災マップの役立て方

### ①お住まいの地域がどのくらい危険かを確認します

市全域で建築物がどの程度全壊すると予測されているかを、市全域版でチェックした後、拡大版でお住まいの地域周辺を確認します。同じように、「揺れやすさマップ」では、想定した地震の震度が、それぞれどのくらい予測されているかを確認することができます。

### ②日頃どんな備えをしたらいいかを確認します

地震に備えてどんな対策をしたらよいか、家族や地域で話し合ってみてください。参考となる対策を福山市のホームページなどでご紹介しています。ぜひ、ご活用ください。

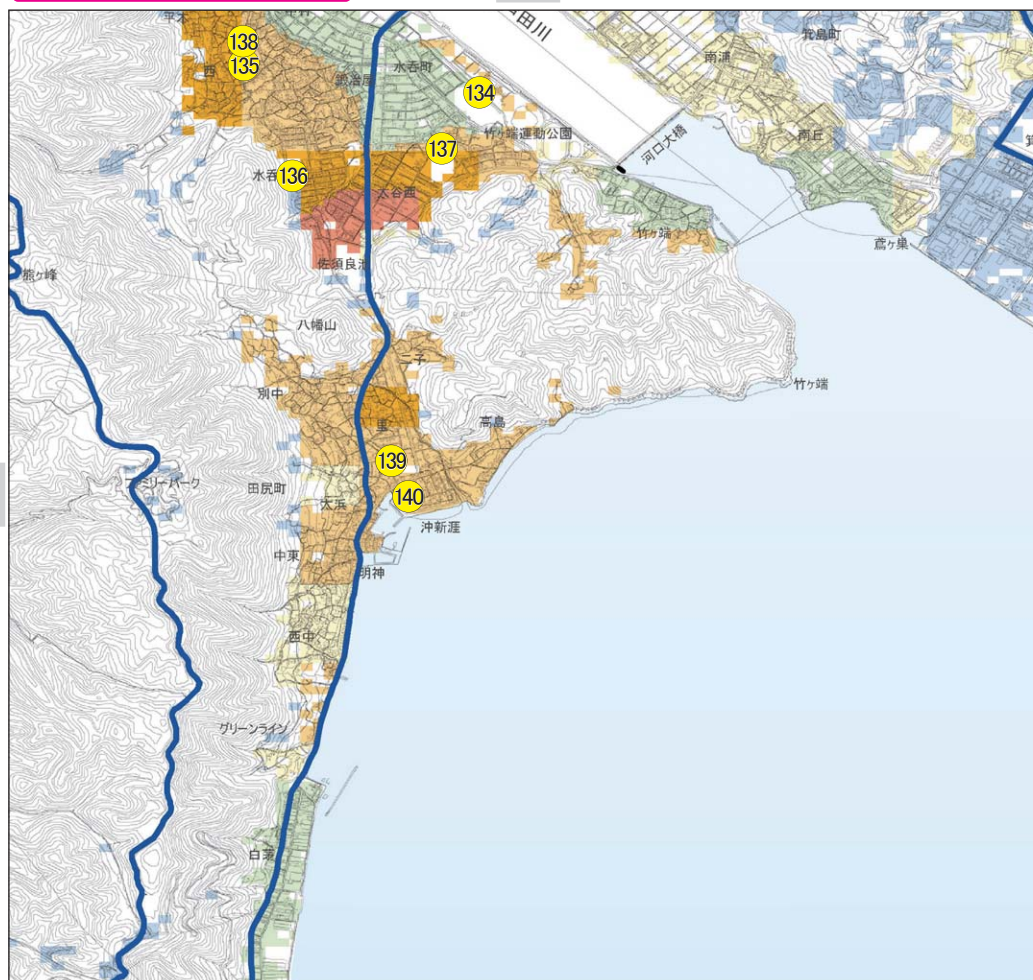
福山 地震防災マップ [Q 検索](#)

地震防災マップや参考となる対策はホームページでも確認できます



## 地域の危険度マップ 29

24



No	名称
134	竹ヶ端運動公園
135	水呑小学校
136	向丘中学校
137	広島県立福山商業高等学校
138	水呑公民館
139	高島小学校
140	高島公民館

● : 本庁舎および各支所    ● : 警察署  
● : 消防署                      ● : 公共施設等

**緊急輸送道路**  
 地震直後から発生する緊急輸送を迅速かつ確実に実施するため必要な道路  
 道路の耐震性が確保されているとともに、地震時にネットワークとして機能するもの

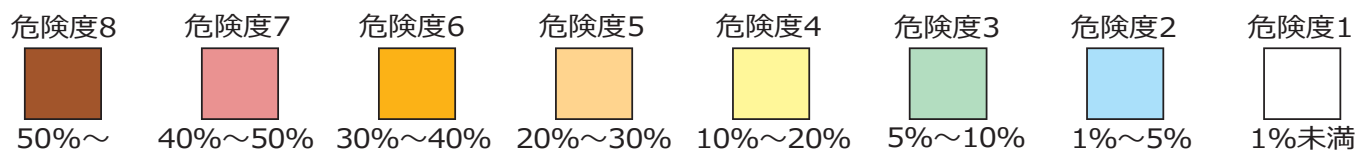
28

30

※この地図は、国土地理院長の承認を得て、同院発行の数値地図25000(地図画像)を複製したものである。(承認番号 平28情復、第720号)

33

## 地域の危険度



### ●割合(%)は建築物の全壊率

注) 全壊率は、全壊する建築物以外には全く被害がないことを表しているのではなく、半壊～無被害であることを示しています。白色の1%未満は建築物がない地域を含みます。

# 福山市 地震防災マップ～地域の危険度マップ 拡大版～

## 地震防災マップの役立て方

### ①お住まいの地域がどのくらい危険かを確認します

市全域で建築物がどの程度全壊すると予測されているかを、市全域版でチェックした後、拡大版でお住まいの地域周辺を確認します。同じように、「揺れやすさマップ」では、想定した地震の震度が、それぞれどのくらい予測されているかを確認することができます。

### ②日頃どんな備えをしたらいいかを確認します

地震に備えてどんな対策をしたらよいか、家族や地域で話し合ってみてください。参考となる対策を福山市のホームページなどでご紹介しています。ぜひ、ご活用ください。

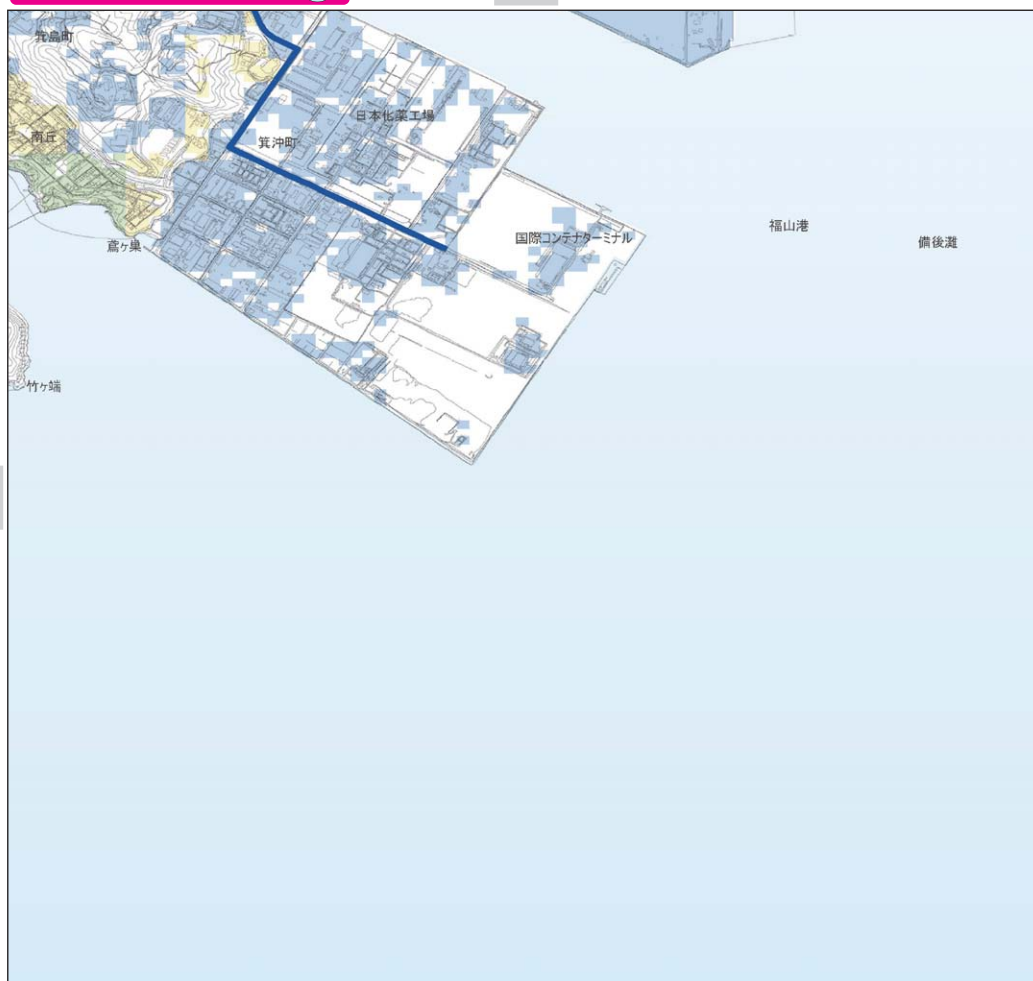
福山 地震防災マップ 🔍 検索

地震防災マップや参考となる対策はホームページでも確認できます



## 地域の危険度マップ 30

25



●: 本庁舎および各支所 ●: 警察署  
●: 消防署 ●: 公共施設等

### 緊急輸送道路

地震直後から発生する緊急輸送を迅速かつ確実に実施するため必要な道路  
道路の耐震性が確保されているとともに、地震時にネットワークとして機能するもの

※この地図は、国土地理院長の承認を得て、同院発行の数値地図25000(地図画像)を複製したものである。(承認番号 平28情復、第720号)

## 地域の危険度

危険度8



50%～

危険度7



40%～50%

危険度6



30%～40%

危険度5



20%～30%

危険度4



10%～20%

危険度3



5%～10%

危険度2



1%～5%

危険度1



1%未満

### ●割合(%)は建築物の全壊率

注) 全壊率は、全壊する建築物以外には全く被害がないことを表しているのではなく、半壊～無被害であることを示しています。白色の1%未満は建築物がない地域を含みます。

# 福山市 地震防災マップ～地域の危険度マップ 拡大版～

## 地震防災マップの役立て方

### ①お住まいの地域がどのくらい危険かを確認します

市全域で建築物がどの程度全壊すると予測されているかを、市全域版でチェックした後、拡大版でお住まいの地域周辺を確認します。同じように、「揺れやすさマップ」では、想定した地震の震度が、それぞれどのくらい予測されているかを確認することができます。

### ②日頃どんな備えをしたらいいかを確認します

地震に備えてどんな対策をしたらよいか、家族や地域で話し合ってみてください。参考となる対策を福山市のホームページなどでご紹介しています。ぜひ、ご活用ください。

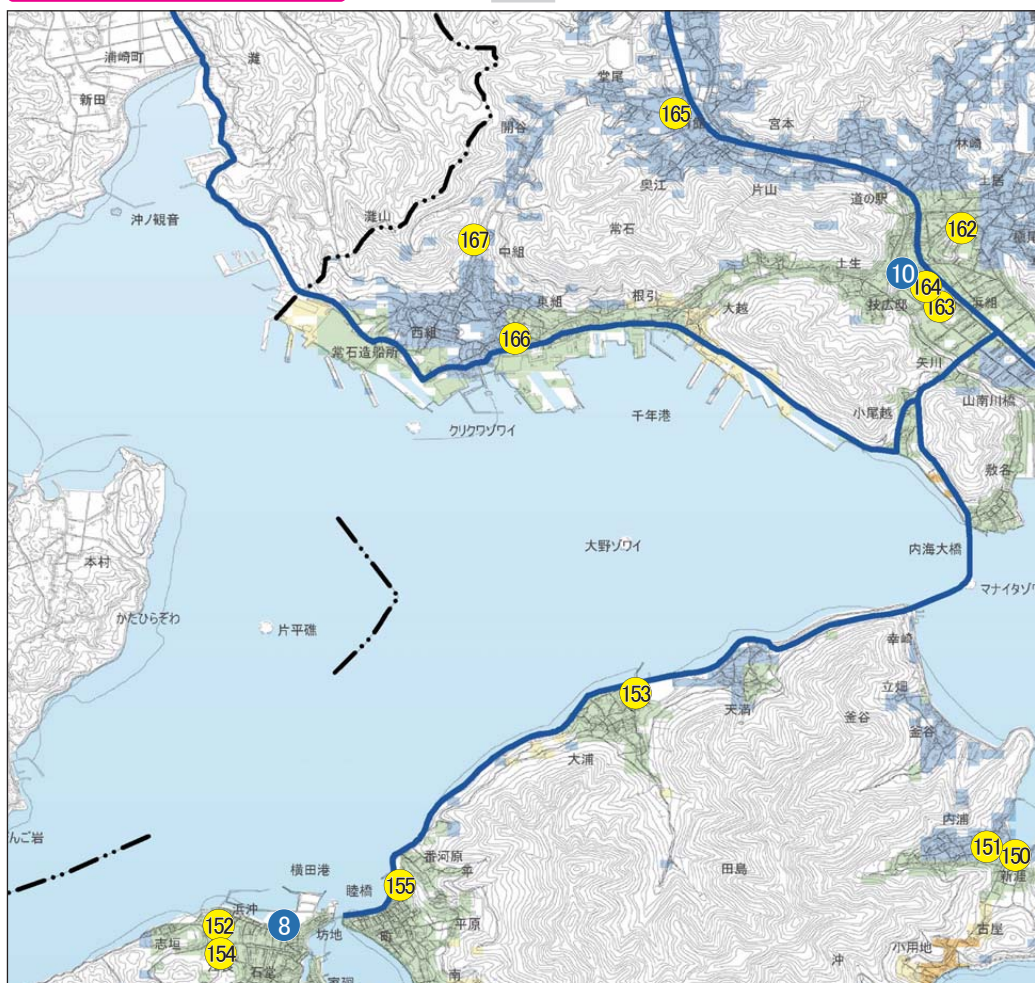
福山 地震防災マップ 🔍 検索

地震防災マップや参考となる対策はホームページでも確認できます



## 地域の危険度マップ 31

27



32

No	名称
8	内海支所
10	沼隈支所・千年公民館
150	内浦小学校
151	内浦公民館
152	内海小学校
153	内海中学校
154	内海公民館
155	内海ふれあいホール
162	千年小学校
163	千年中学校
164	沼隈サンパル
165	沼隈体育館
166	常石小学校
167	常石公民館

● : 本庁舎および各支所    ● : 警察署  
● : 消防署    ● : 公共施設等

**緊急輸送道路**  
 地震直後から発生する緊急輸送を迅速かつ確実に実施するため必要な道路  
 道路の耐震性が確保されているとともに、地震時にネットワークとして機能するもの

※この地図は、国土地理院長の承認を得て、同院発行の数値地図25000(地図画像)を複製したものである。(承認番号 平28情復、第720号)

34

## 地域の危険度

危険度8



50%～

危険度7



40%～50%

危険度6



30%～40%

危険度5



20%～30%

危険度4



10%～20%

危険度3



5%～10%

危険度2



1%～5%

危険度1



1%未満

### ●割合(%)は建築物の全壊率

注) 全壊率は、全壊する建築物以外には全く被害がないことを表しているのではなく、半壊～無被害であることを示しています。白色の1%未満は建築物がない地域を含みます。

# 福山市 地震防災マップ～地域の危険度マップ 拡大版～

## 地震防災マップの役立て方

### ①お住まいの地域がどのくらい危険かを確認します

市全域で建築物がどの程度全壊すると予測されているかを、市全域版でチェックした後、拡大版でお住まいの地域周辺を確認します。同じように、「揺れやすさマップ」では、想定した地震の震度が、それぞれどのくらい予測されているかを確認することができます。

### ②日頃どんな備えをしたらいいかを確認します

地震に備えてどんな対策をしたらよいか、家族や地域で話し合ってみてください。参考となる対策を福山市のホームページなどでご紹介しています。ぜひ、ご活用ください。

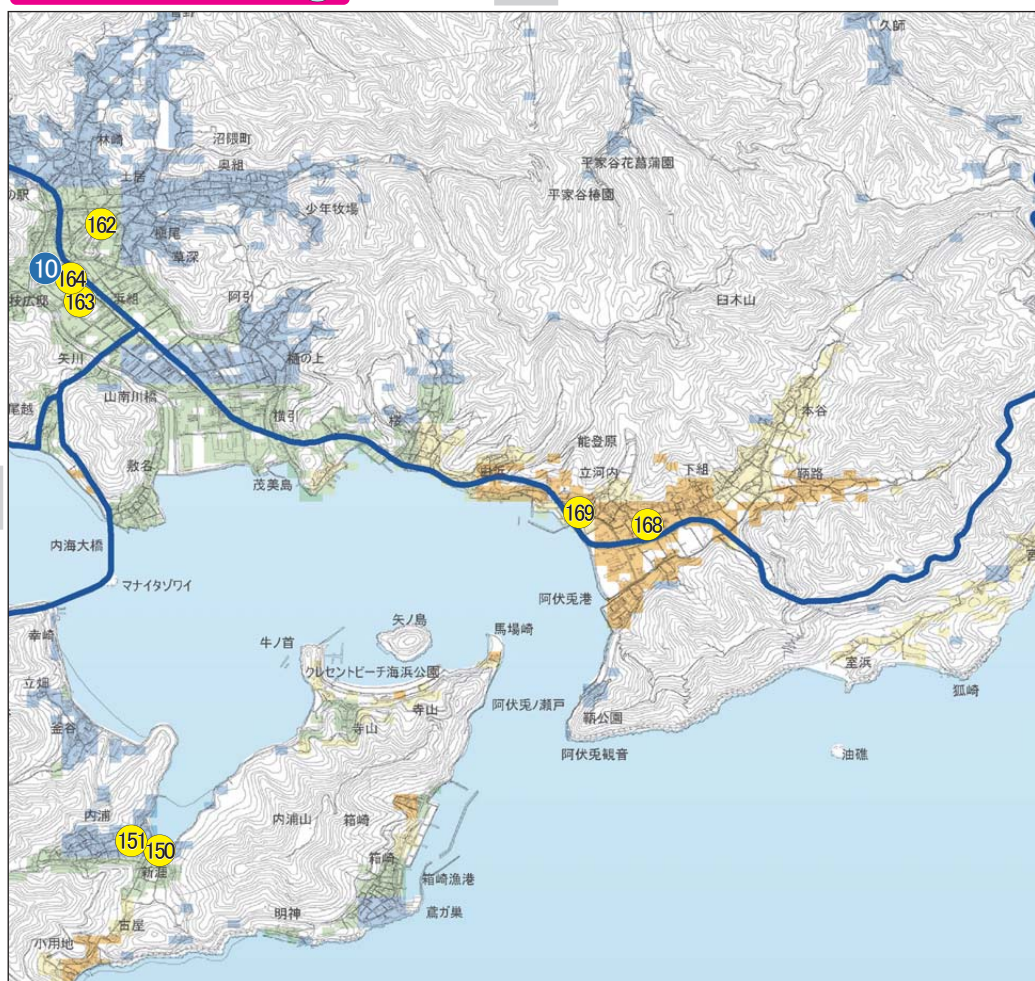
福山 地震防災マップ [Q 検索](#)

地震防災マップや参考となる対策はホームページでも確認できます



## 地域の危険度マップ 32

28



31

33

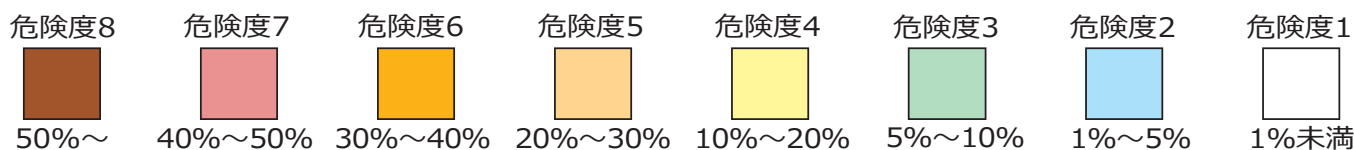
No	名称
10	沼隈支所・千年公民館
150	内浦小学校
151	内浦公民館
162	千年小学校
163	千年中学校
164	沼隈サンバル
168	能登原小学校
169	能登原公民館

● : 本庁舎および各支所 ● : 警察署  
● : 消防署 ● : 公共施設等  
— 緊急輸送道路  
 地震直後から発生する緊急輸送を迅速かつ確実に実施するため必要な道路  
 道路の耐震性が確保されているとともに、地震時にネットワークとして機能するもの

※この地図は、国土地理院長の承認を得て、同院発行の数値地図25000(地図画像)を複製したものである。(承認番号 平28情復、第720号)

35

## 地域の危険度



### ●割合(%)は建築物の全壊率

注) 全壊率は、全壊する建築物以外には全く被害がないことを表しているのではなく、半壊～無被害であることを示しています。白色の1%未満は建築物がない地域を含みます。



# 福山市 地震防災マップ～地域の危険度マップ 拡大版～

## 地震防災マップの役立て方

### ①お住まいの地域がどのくらい危険かを確認します

市全域で建築物がどの程度全壊すると予測されているかを、市全域版でチェックした後、拡大版でお住まいの地域周辺を確認します。同じように、「揺れやすさマップ」では、想定した地震の震度が、それぞれどのくらい予測されているかを確認することができます。

### ②日頃どんな備えをしたらいいかを確認します

地震に備えてどんな対策をしたらよいか、家族や地域で話し合ってみてください。参考となる対策を福山市のホームページなどでご紹介しています。ぜひ、ご活用ください。

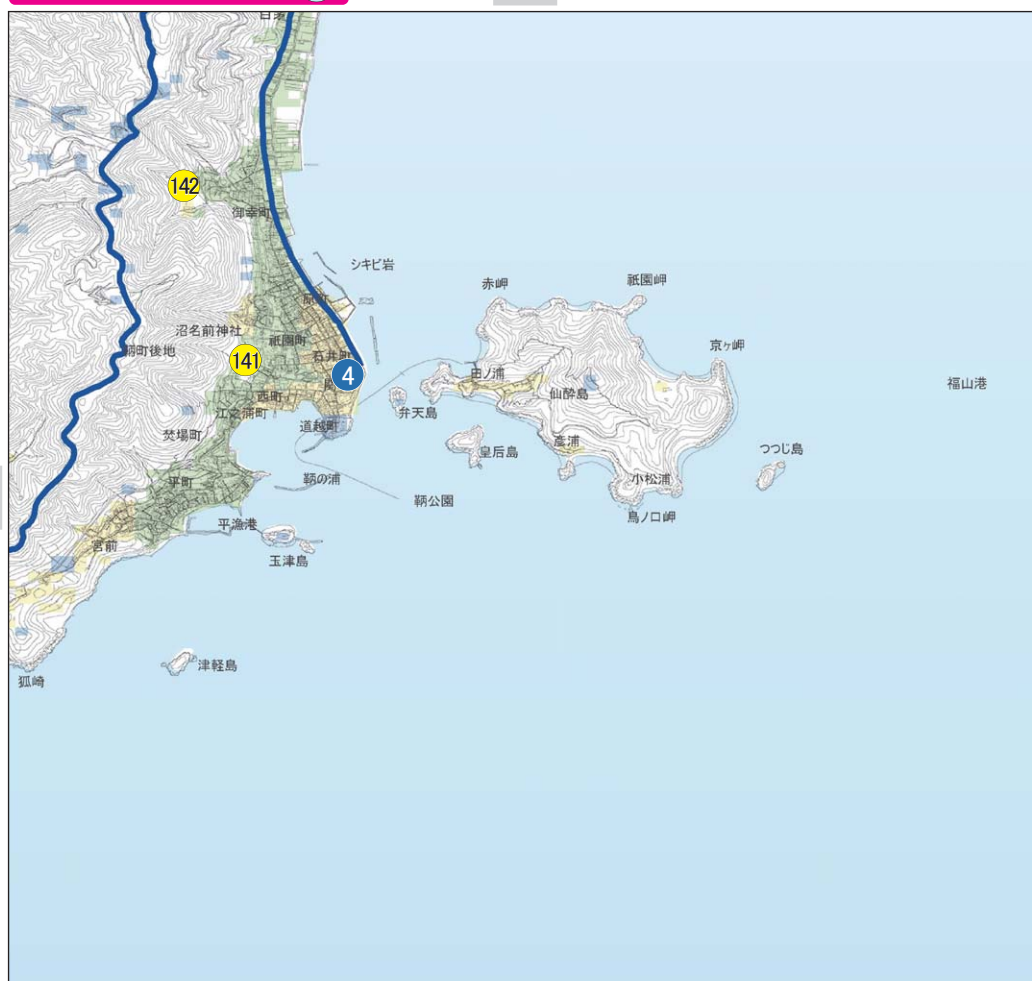
福山 地震防災マップ 🔍 検索

地震防災マップや参考となる対策はホームページでも確認できます



## 地域の危険度マップ 33

29



No	名称
4	鞆支所・鞆公民館
141	鞆小学校
142	鞆中学校

● : 本庁舎および各支所    ● : 警察署  
● : 消防署    ● : 公共施設等

**緊急輸送道路**  
 地震直後から発生する緊急輸送を迅速かつ確実に実施するため必要な道路  
 道路の耐震性が確保されているとともに、地震時にネットワークとして機能するもの

32

※この地図は、国土地理院長の承認を得て、同院発行の数値地図25000(地図画像)を複製したものである。(承認番号 平28情復、第720号)

## 地域の危険度

危険度8



50%～

危険度7



40%～50%

危険度6



30%～40%

危険度5



20%～30%

危険度4



10%～20%

危険度3



5%～10%

危険度2



1%～5%

危険度1



1%未満

### ●割合(%)は建築物の全壊率

注) 全壊率は、全壊する建築物以外には全く被害がないことを表しているのではなく、半壊～無被害であることを示しています。白色の1%未満は建築物がない地域を含みます。

# 福山市 地震防災マップ～地域の危険度マップ 拡大版～


## 地震防災マップの役立て方

### ①お住まいの地域がどのくらい危険かを確認します

市全域で建築物がどの程度全壊すると予測されているかを、市全域版でチェックした後、拡大版でお住まいの地域周辺を確認します。同じように、「揺れやすさマップ」では、想定した地震の震度が、それぞれどのくらい予測されているかを確認することができます。

### ②日頃どんな備えをしたらいいかを確認します

地震に備えてどんな対策をしたらよいか、家族や地域で話し合ってみてください。参考となる対策を福山市のホームページなどでご紹介しています。ぜひ、ご活用ください。

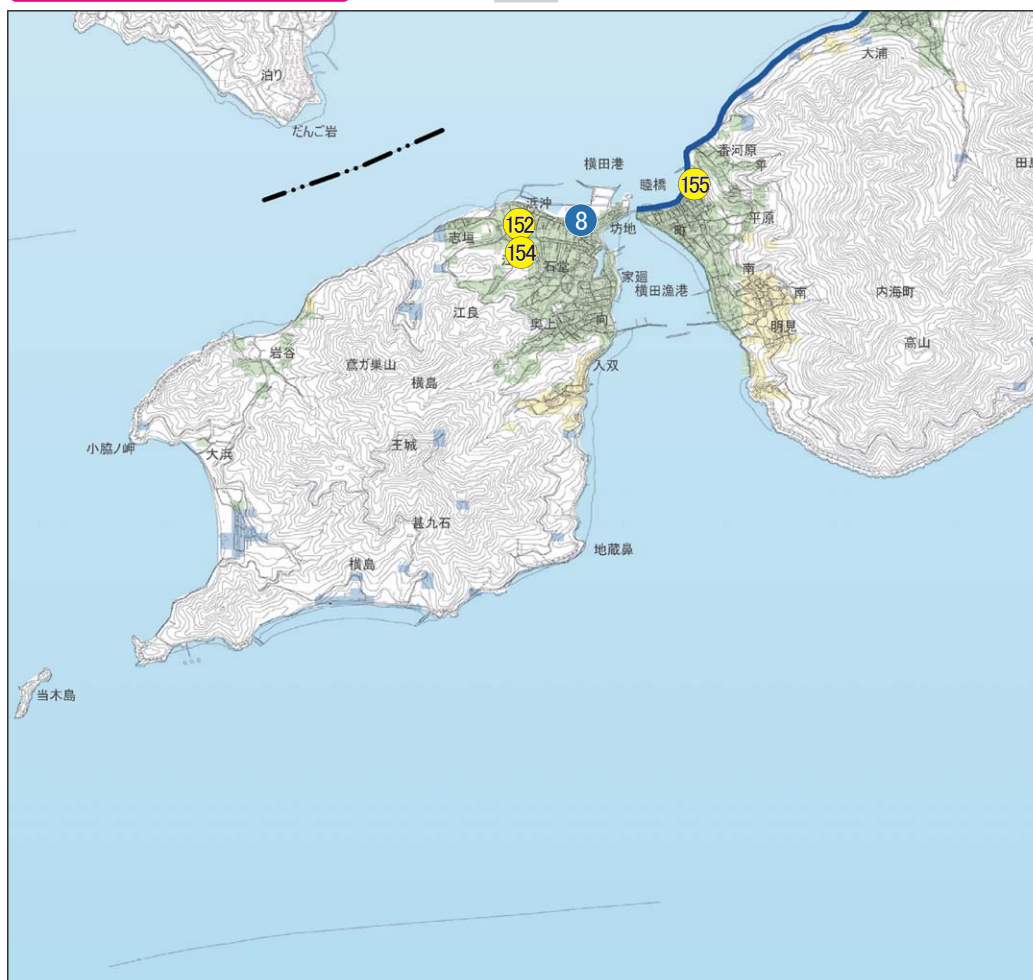
福山 地震防災マップ  検索

地震防災マップや参考となる対策はホームページでも確認できます



## 地域の危険度マップ 34

31



35

No	名称
8	内海支所
152	内海小学校
154	内海公民館
155	内海ふれあいホール

 : 本庁舎および各支所   
  : 警察署  
 : 消防署                     
  : 公共施設等

**緊急輸送道路**  
 地震直後から発生する緊急輸送を迅速かつ確実に実施するため必要な道路  
 道路の耐震性が確保されているとともに、地震時にネットワークとして機能するもの

※この地図は、国土地理院長の承認を得て、同院発行の数値地図25000(地図画像)を複製したものである。(承認番号 平28情復、第720号)

## 地域の危険度

危険度8



50%～

危険度7



40%～50%

危険度6



30%～40%

危険度5



20%～30%

危険度4



10%～20%

危険度3



5%～10%

危険度2



1%～5%

危険度1



1%未満

### ●割合(%)は建築物の全壊率

注) 全壊率は、全壊する建築物以外には全く被害がないことを表しているのではなく、半壊～無被害であることを示しています。白色の1%未満は建築物がない地域を含みます。

# 福山市 地震防災マップ～地域の危険度マップ 拡大版～


## 地震防災マップの役立て方

### ①お住まいの地域がどのくらい危険かを確認します

市全域で建築物がどの程度全壊すると予測されているかを、市全域版でチェックした後、拡大版でお住まいの地域周辺を確認します。同じように、「揺れやすさマップ」では、想定した地震の震度が、それぞれどのくらい予測されているかを確認することができます。

### ②日頃どんな備えをしたらいいかを確認します

地震に備えてどんな対策をしたらよいか、家族や地域で話し合ってみてください。参考となる対策を福山市のホームページなどでご紹介しています。ぜひ、ご活用ください。

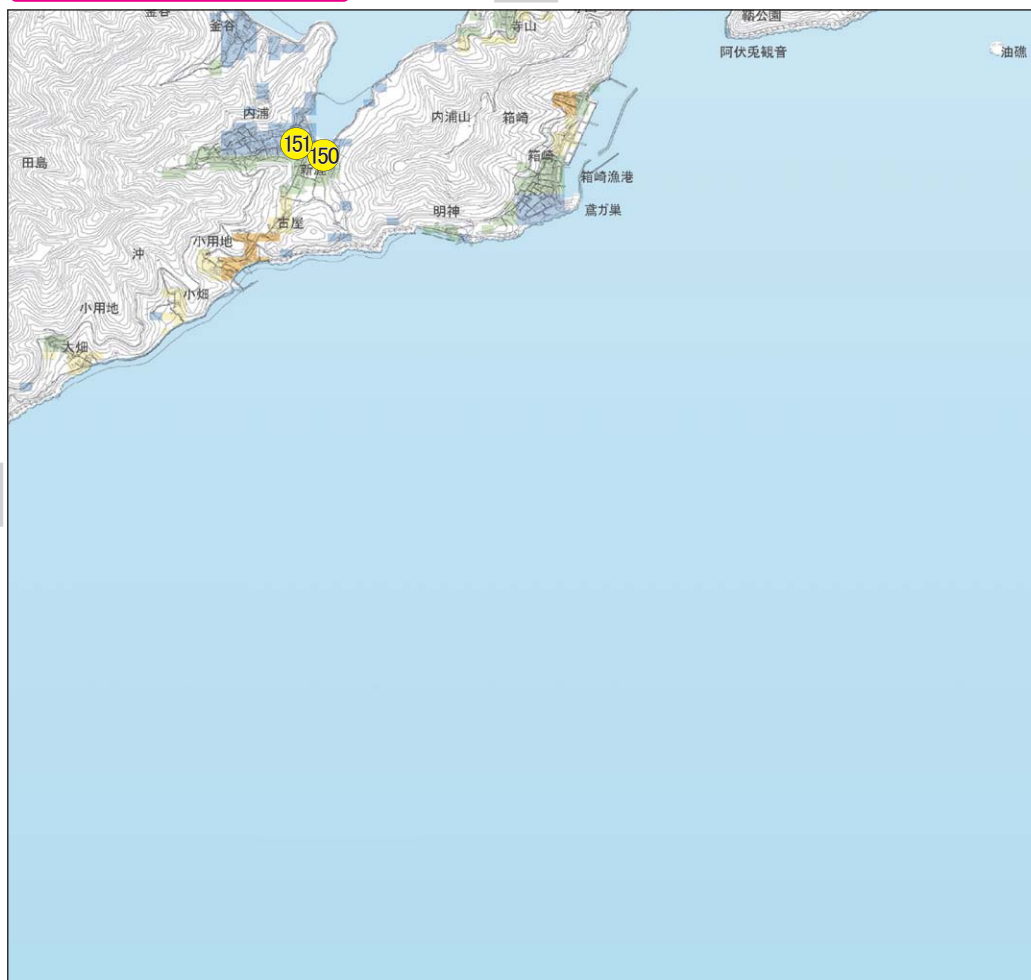
福山 地震防災マップ  検索

地震防災マップや参考となる対策はホームページでも確認できます







## 地域の危険度マップ 35

32



No	名称
150	内浦小学校
151	内浦公民館

 : 本庁舎および各支所     : 警察署  
 : 消防署                       : 公共施設等

**緊急輸送道路**  
 地震直後から発生する緊急輸送を迅速かつ確実に実施するため必要な道路  
 道路の耐震性が確保されているとともに、地震時にネットワークとして機能するもの

34

※この地図は、国土地理院長の承認を得て、同院発行の数値地図25000(地図画像)を複製したものである。(承認番号 平28情復、第720号)

## 地域の危険度

危険度8



50%～

危険度7



40%～50%

危険度6



30%～40%

危険度5



20%～30%

危険度4



10%～20%

危険度3



5%～10%

危険度2



1%～5%

危険度1



1%未満

### ●割合(%)は建築物の全壊率

注) 全壊率は、全壊する建築物以外には全く被害がないことを表しているのではなく、半壊～無被害であることを示しています。白色の1%未満は建築物がない地域を含みます。

# 福山市 地震防災マップ～地域の危険度マップ 拡大版～

## 地震防災マップの役立て方

### ①お住まいの地域がどのくらい危険かを確認します

市全域で建築物がどの程度全壊すると予測されているかを、市全域版でチェックした後、拡大版でお住まいの地域周辺を確認します。同じように、「揺れやすさマップ」では、想定した地震の震度が、それぞれどのくらい予測されているかを確認することができます。

### ②日頃どんな備えをしたらいいかを確認します

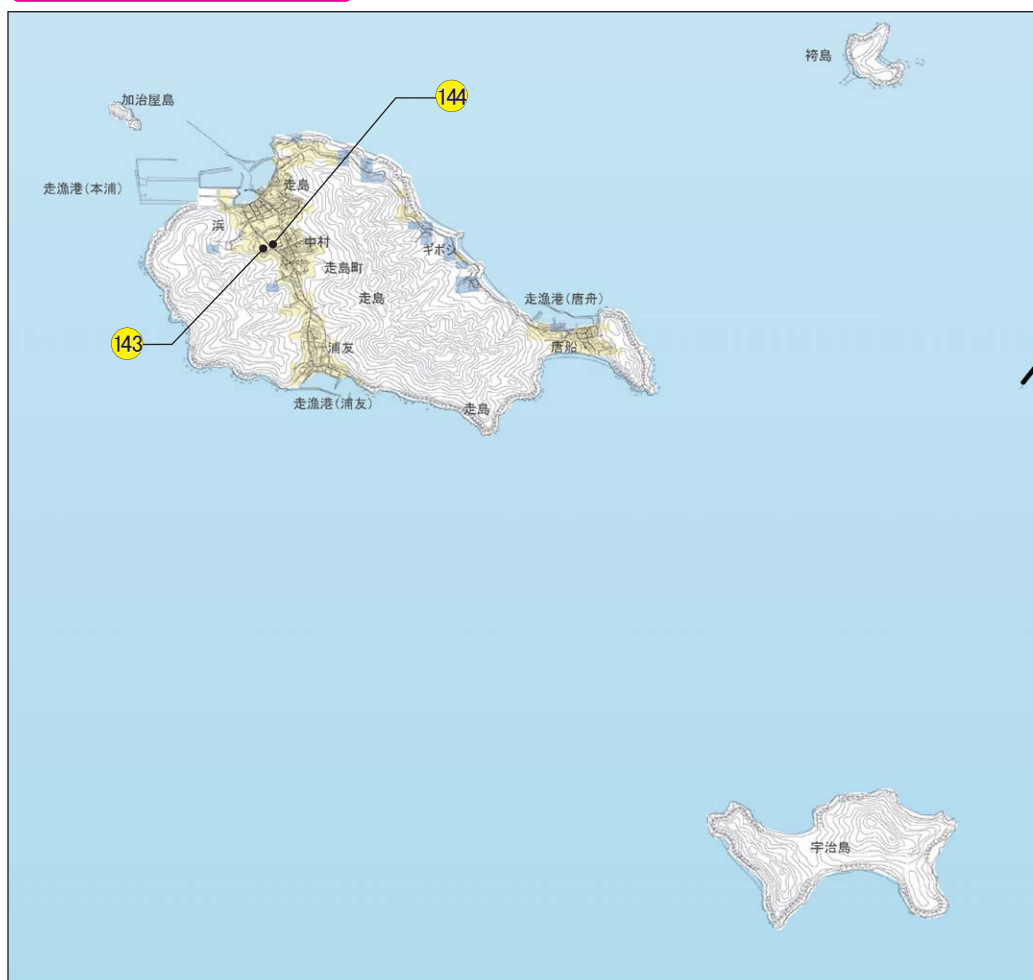
地震に備えてどんな対策をしたらよいか、家族や地域で話し合ってみてください。参考となる対策を福山市のホームページなどでご紹介しています。ぜひ、ご活用ください。

福山 地震防災マップ [Q 検索](#)

地震防災マップや参考となる対策はホームページでも確認できます



## 地域の危険度マップ 36



No	名称
143	旧走島小学校
144	旧走島中学校

●: 本庁舎および各支所 ●: 警察署  
●: 消防署 ●: 公共施設等

**緊急輸送道路**  
 地震直後から発生する緊急輸送を迅速かつ確実に実施するため必要な道路  
 道路の耐震性が確保されているとともに、地震時にネットワークとして機能するもの

※この地図は、国土地理院長の承認を得て、同院発行の数値地図25000(地図画像)を複製したものである。(承認番号 平28情復、第720号)

## 地域の危険度

危険度8



50%～

危険度7



40%～50%

危険度6



30%～40%

危険度5



20%～30%

危険度4



10%～20%

危険度3



5%～10%

危険度2



1%～5%

危険度1



1%未満

### ●割合(%)は建築物の全壊率

注) 全壊率は、全壊する建築物以外には全く被害がないことを表しているのではなく、半壊～無被害であることを示しています。白色の1%未満は建築物がない地域を含みます。