

人権・平和・環境

あしだかわ

発行

南部生涯学習センター(沼隈支所3階)
福山市沼隈町草深 1889 番地 6
TEL 980-7713
FAX 987-2382

Webは
こちらから



E-mail: nanbu-syougai-gakushuu@city.fukuyama.hiroshima.jp

福山市南部生涯学習センター 検索

福山市ホームページ (URL: <http://www.city.fukuyama.hiroshima.jp/>) から「あしだかわ」で検索！



映画上映会「無念」

とき **3月4日(土)** 開場 13:30 / 開演 14:00

ところ **ぬまくま市民交流センター(沼隈支所4階)**

○入場無料 / 申し込み不要 / 上映時間 約 60 分

○主催・問合せ：南部生涯学習センター

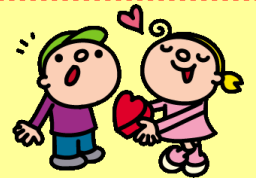
(電話：980-7713 / FAX：987-2382)

センター・人権社会教育活動事業



しかくしょう とう りゆう ひと えいりもくてき のぞ ろくおん てんじ かくだい みと
視覚障がい等の理由がある人のために、営利目的を除き「録音」「点字」「拡大」などを認めます。

南部こなんやるんDAY



千年公民館 ☎987-3188

「親の力」をまなびあう学習プログラム

私の時間 子どもの時間

～つくっていませんか？心のゆとり～

と き：3月3日（金）

10:00～11:00

ところ：千年公民館 3階大会議室

定 員：親子15組

◎多忙な育児のなかで心にゆとりを持てるように上手な時間の使い方について考えてみましょう。

山手コミュニティセンター☎951-5679

～ランチ ¥200～

と き：毎月第4火曜日

11:00～12:00

ところ：山手コミュニティセンター

★限定：30食（なくなり次第ランチ終了）

★メニューはその日のお楽しみです！

◎みんなで集って、食べて、笑って、楽しく交流しませんか？どなたでも参加できます。

◎コーヒーを飲みに寄るだけでも大丈夫です。

明王台公民館 ☎952-3511

文化力UPセミナー

◎「草戸千軒町と明王院国宝本堂」

～イタリア・フィレンツェの息吹～

と き：2月18日（土）10:00～11:30

◎「中道山明王院の不思議」

～国宝五重塔のご本尊が

大日如来から弥勒菩薩に～

と き：2月25日（土）10:00～11:30

場 所：明王台公民館2階会議室

講 師：三谷 干城 さん（明王院を愛する会）

申 込：両日とも事前申し込み必要

泉公民館 ☎951-1557

♪春のコンサート♪

と き：2月25日（金）

10:00～11:30

ところ：泉公民館2階会議室

内 容：コンサート

（イタリア歌曲、みんなで歌おう ほか）

長 真莉奈 さん

小新田 銀河 さん

○ ツネイシみらい財団
助成事業

開催日 2017年（平成29年）

「春の第九」
in
ぬまくま
コンサート

3月12日（日）

会 場

沼隈サンパルホール



開場 13:00 / 開演 13:30

限定 500席

※売り切れの場合
当日券はありません。

チケット：1000円

（全席自由席）

※2017年1月発売

～チケット取扱店～

- ・サンパルホール
- ・池田酒店（沼隈町常石）
- ・エネルギー精華（藤江町）
- ・佐古田石油（柳津町）
- ・佐藤万年筆店（船町1-11）
- ・ブギーマンズカフェPolePole（元町）
- ・スウィート・ピー（沼隈町下山南）

他

～問合せ～

電話：987-3839（常石公民館）

mail：dai9@kuni.sakura.ne.jp

facebook：「春の第九」で検索可能

～主 催～

「春の第九」in ぬまくま実行委員会

ふくやま三まちづくり大学 ～まちづくりフォーラム～

ふくやま♡まちづくり大学 公開講座 協働のまちづくりフォーラムが1月17日に、かなべ市民交流センターにて行われました。2学区の事例紹介があり、そのうちの1つとして、内浦学区まちづくり推進委員会による事例発表を行いました。

「水仙に笑顔花咲く海苔の島」というテーマで内浦学区の特徴や宝として大切にしているもの、現在の取り組みについて説明がありました。白いアーチが海に映える「内海大橋」、瀬戸の眺望と桜の名所の「憩いの森」など、内浦学区はいくつもの美しい景観を誇る学区です。豊かな自然と、漁業・農業などで暮らしを支えてきた住民こそが地域の宝であると考え、まちづくりを進めています。現在、「多島美と癒しの里」として、暮らす人・訪れる人が心いやされるまちを目指し、「やぶ椿と水仙の里」の再生など街の魅力を磨き続けているとのことでした。

発表では、「言葉では伝えられない美しい風景や荒れ地が少しずつ整備され、公園へと姿を変えていく姿を見てもらいたい」という思いから、音楽と画像がメインで進められました。



報告

ふくやま♡まちづくり大学 フィールドワーク事業

「やぶ椿と水仙の里」

再生からワンダーランドへ



↑ヤギのえさやり



解説を聞きながら見学

見学の途中、ピザ窯で焼いたピザもいただきました。もちろんピザにも、海苔がのっていました。見て、食べて、体験して、楽しみながら地域の元気をもらいました。

1月28日土曜日に、内浦学区でまちづくり大学のフィールドワークを行いました。

最初に内浦公民館で、内浦学区の魅力や、やぶ椿と水仙の里ができるまでの経緯や作業の説明がありました。そのあと、実際にやぶ椿と水仙の里へ行きました。着いてすぐ、おもてなし隊のみなさんが内浦の海苔が入った味噌汁をふるまってくださいました。味噌汁をいただきながら、水仙の甘い香りを楽しんだり、海の青と水仙の白のコントラストを眺めながらほっこりしました。そのあと、水仙の里を回りながら、樹齢300年のやぶ椿を見たり、ヤギに餌をやったり、果樹や、芋畑の見学もしました。



一面の水仙畑

新井貴浩選手の原点

～逆境・反骨・全力の誓い～

いつも自分に厳しく

周囲への気遣いを
忘れない……

若い選手から尊敬される

新井選手の人格は
どのように
育まれたのでしょうか。

小学校時代の恩師に

エピソードなどを
お伺いします。

講演会

講師

ぶつえん ひろのぶ
佛圓 弘修
さん

新井貴浩選手の小学校3年生時の担任
教師として1年間ともに過ごす。
現在は、広島都市学園大学子ども教育
学部准教授。



絵：絵本「新井貴浩物語 がむしやらに前へ」より
(作：中野 慶 / 絵：吉田 路子 / 出版：南々社)

※「新井貴浩物語」原画展 沼隈図書館 1階で開催
期間：3月14日(火)～30日(木) / 主催：沼隈図書館

日時

3月25日(土)

開場13時30分

開演14時00分

会場

沼隈図書館

2階 市民ギャラリー

- 手話通訳あります。
 - 駐車場は沼隈支所南側をご利用ください。
 - 入場無料です。
 - 主 催 南部生涯学習センター
- 問い合わせ 電話 084-980-7713 / FAX 084-987-2382

Webは
こちらから



福山市南部生涯学習センター

検索

