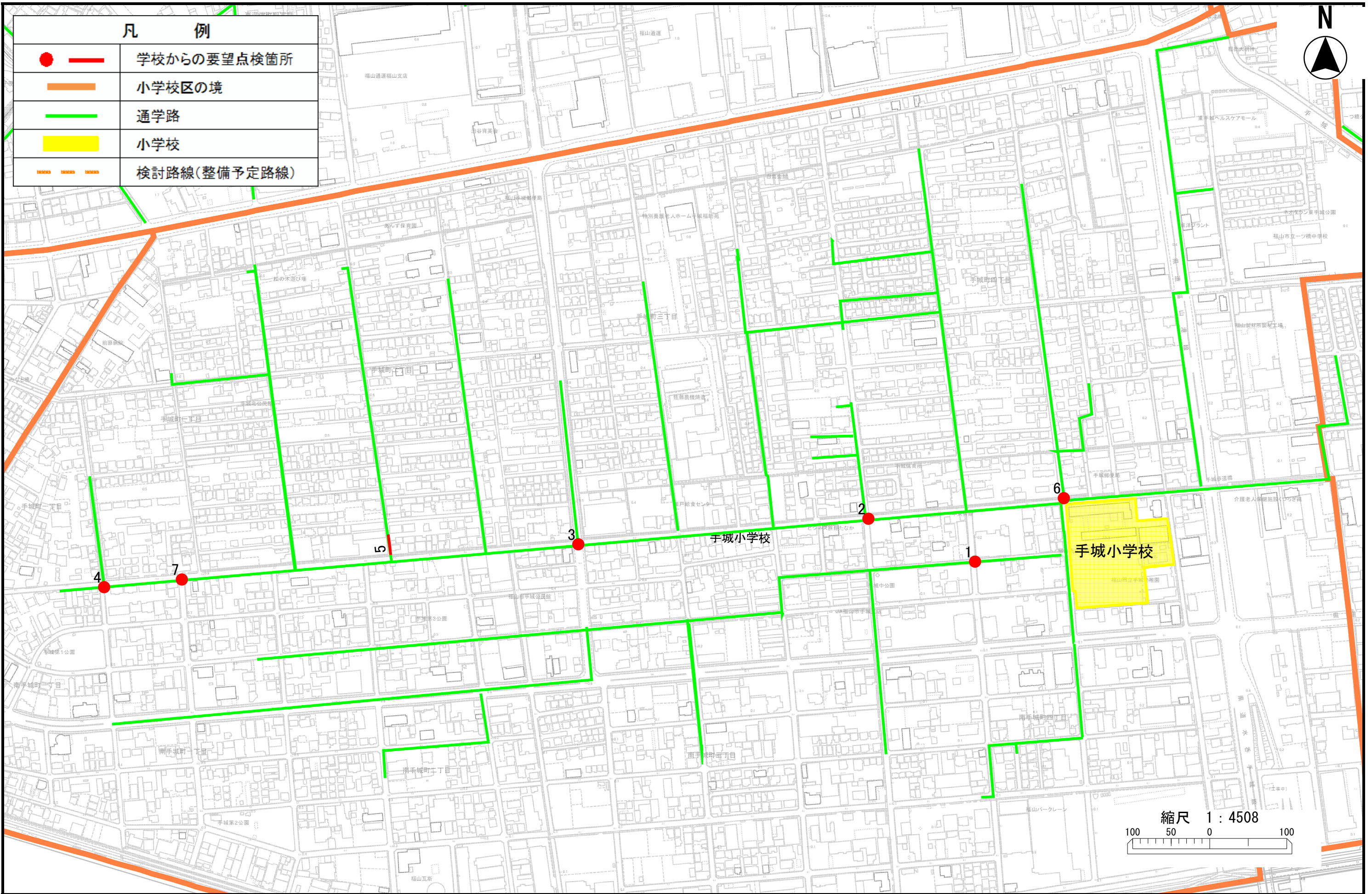


# 手城小学校





学校名	位置図 番号	通学路 点検 年度	危険内容	対策可否 ステータス	通学路対策予定内容 できない理由	対策状況ステータス	備考
手城	1	2020	児童の登校時は、車両進入禁止になっているが、違反車両が多く通過することもあり危険である。警察の取り締まりが年に数回行われているが十分ではない。	対策可	【警察】 取締りの実施 【学校・地域】 カラーコーンの追加設置	点検内容がすべて対応完了	【警察】 港町交番へ要請済み
手城	2	2020	南北に縦断する道路の交通量が多く、停止線はあるものの、車両と児童の間隔が狭く非常に危険である。建物が死角になり車両側からも児童側からも互いが認識できない。さらにそのような状況の中、雨の日は水たまりが多くでき、子ども達がよけて通るため大変危険な状態となる。	対策可	【市】 排水設備の設置	点検内容がすべて対応完了	
手城	3	2020	水路に蓋をして道路を広げ、右折レーンを作ったため、交差点の右左折車の交通量が増えて危険である。	対策可	【警察】 パトロールの実施 【学校・地域】 見守り指導	点検内容がすべて対応完了	【警察】 港町交番へ要請済み  【学校・地域】 見守り指導は随時実施。 朝の時間帯は、見守りボランティアさんが毎日いてくださる訳ではないので、今後もボランティアの募集等を検討していく。

学校名	位置図 番号	通学路 点検 年度	危険内容	対策可否 ステータス	通学路対策予定内容 できない理由	対策状況ステータス	備考
手城	4	2020	交差する南北の道がまっすぐではなく、左右にずれていて車は見通しが悪く、カーブミラーは4箇所あるものの危険である。	対策不可	【警察】 信号機の設置	点検内容がすべて対応完了	県警本部へ報告済み
手城	5	2020	道が狭い上に溝があり、朝の交通量も多く、車が来ると児童がよける余裕がなく危険である。	検討中	地域で調整を行うため、対策保留	未対応	
手城	6	2020	柵が長く、歩道から横断歩道の出口が狭くなっており危険である。	対策可	【市】 ガードパイプの短縮 路面標示(横断児童あり)の設置 (上下路線両方)	点検内容がすべて対応完了	【学校・地域】 自治会長・土木常設員より、対策内容の再検討要望あり →現在の場所ではなく、東側の交差点へ、①横断歩道の設置と ②水路への蓋掛けを要望
手城	7	2018	用水路沿いの歩道は狭く、傘をさして通ったり、離合・追抜きが困難なため、児童が車道に出る。また、用水路にかけられている橋には転落防止のフェンスがなく、毎年数人の児童が転落している。	対策可	【市】 床版の設置(横断歩道のたまり場設置)	点検内容がすべて対応完了	2014年度(平成26年度)からの継続[2018点検箇所番号6]