



元気、  
美味しい、  
暮らしやすい  
ENERGY OF PEACE  
ひろしま

# 地域防災力の向上に向けた 新たな取組について

---

令和5年6月4日

広島県消防保安課

# これまでの取組について①

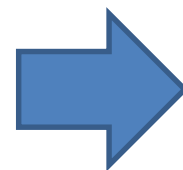
## 避難の呼びかけ体制の構築

- ✓ 災害時に避難行動をとるには、**家族や地域の人などの声掛けが有効**
- ✓ このため、**自主防災組織で、あらかじめ避難の呼びかけを行うタイミングや方法などを決めて、災害の危険が迫ったときに、自主防災組織から地域の住民に、避難の呼びかけを行う体制を構築する取組を推進**



様式2 呼びかけ体制づくり検討シート

自主防災組織名	区	町	村
1			
2			
3			
4			
5			
6			
7			
8			
9			
10			
11			
12			
13			
14			
15			



呼びかけ体制づくり検討シート(検討例)

自主防災組織名	〇〇町自主防災組織
1	1 避難数・人口 約150世帯/約250人。(令和2年1月時点)
2	2 避難先 〇〇公民館
3	3 災害発生店舗 土師区警署直轄・有隣警署区域
4	4 避難情報の入手方法 予じやまの防災メール、防災行政無線の戸別受信機により情報を入手する。
5	5 呼びかけの経路(連絡体制) 会長・副会長→(副会長→副長)30人→(副会長)10人→副会長が分室して家庭に連絡する。
6	6 呼びかけ担当を予定する担当 会長や副会長の副会長が連絡する。副会長が連絡する。副会長が連絡する。副会長が連絡する。
7	7 呼びかけのタイミング 警報レベル3が発表されたとき、警報レベル4以降に戸別受信機で呼びかけを行う。呼びかけの際にも警報レベル3が発表されたとき、呼びかけは警報レベル3のときとする。
8	8 呼びかけの範囲(優先度) 主世帯に避難を呼びかけ、ただし、要配慮者や土師区警署直轄に居住する住民が先に呼びかけを行う。
9	9 呼びかけの方法 防災無線と戸別受信機による。今後は防災無線でも連絡ができるよう、防災行政無線の受信機を普及予定である。
10	10 呼びかけ内容(メッセージ) ・私は〇〇町に避難を要するので、一緒に避難しましょう！ ・自分自身を守るの意図です。命が一番に逃げましょう！ ・危ない人を見たら、知らせのほめましょう！
11	11 呼びかけ、連絡の確認方法 〇〇町に避難を呼びかけをした後、副会長は、副会長の呼びかけの状況を確認する。副会長は、副会長の呼びかけの状況を確認する。
12	12 連絡経路 災害発生直後や多量な被害を伴い、自治に被災した状況や危険な状況が確認して、緊急に避難を要する連絡を確認している。
13	13 避難先の確保 〇〇町公民館(レベル3発表時におき開設する。)
14	14 避難経路の確保 電車、道路に閉鎖がない限り、今後は、消防隊や災害救助隊、子ども会などと話し合い、災害時にあける避難経路や、避難場所の確保、平時の防災訓練などについて、協議していく予定である。
15	15 その他 ・防災マップの作成について 今度、土師区警署直轄区域の災害発生直轄、過去の被災箇所、避難所、避難ルートなどを示した防災マップを作成し、防災訓練や防災講習会などで行う予定である。

自主防災組織による避難の呼びかけ体制づくりマニュアル

# これまでの取組について②

## マイ・タイムラインの普及促進

- ✓ 豪雨災害の危険が迫ったとき、自分や家族の命を守るための「自らの防災行動計画」であるマイ・タイムラインを作成する取組を推進
- ✓ 学校におけるマイ・タイムラインを活用した防災教育や県民への普及促進を推進



「ひろしまマイ・タイムライン」



「ひろしまマイ・タイムライン」を活用した防災教育



地域全体の防災力の向上を目指して、  
地域と個人の取組を一体的に進めるため…

- ✓ 呼びかけ体制の充実（地域住民への浸透）と
- ✓ 個人の避難行動（マイ・タイムラインの作成）を  
一体的に展開するツール  
「地域防災タイムライン」の活用を推進

# 地域防災タイムラインについて

個人の避難行動に関する内容



自主防災組織の呼びかけ体制に関する内容

## 特徴

- ✓ 地域で決めた避難の呼びかけ体制の重要項目を掲載  
⇒ 呼びかけ体制の地域住民への浸透
- ✓ 個人の避難について考え、各自で記入する重要項目を掲載



# 地域防災タイムラインの展開モデル（例）

避難の呼びかけを盛り込んだ（※）  
避難訓練の企画・立案



※ **地域防災タイムライン**を活用

①避難の呼びかけ



✓ 呼びかけ体制の確認



✓ 個人の避難について検討  
✓ 呼びかけ体制の見直し  
など



②避難所へ避難



③振り返りなど

**地域防災タイムラインを活用した避難訓練の実施**

⇒ 避難の呼びかけと個人の避難を同時に訓練

# 地域防災タイムラインの活用について

✓ 避難の呼びかけを盛り込んだ避難訓練で  
**「地域防災タイムライン」**を活用したい場合には、  
**「避難の呼びかけ検討シート」**を市へご提出ください

## ○避難の呼びかけ検討シート

避難の呼びかけ検討シート 資料

あなたの自主防災組織について、次の内容をご検討頂き、このシートにご記入ください。

組織名		
Q1. 大規模な災害時に、あなたの地域で発生する危険のある災害にびをお願います。	<input type="checkbox"/> 洪水	<input type="checkbox"/> 土石流・がけ崩れ
Q2. 避難を呼びかけるタイムラインについて、実施するものにびをお願いします。	<input type="checkbox"/> 警戒レベル2 (大雨注意報) <input type="checkbox"/> 大雨警報 <input type="checkbox"/> 警戒レベル3 (高齢者等避難) <input type="checkbox"/> 警戒レベル4 (避難指示) <input type="checkbox"/> その他 ( )	
Q3. 避難を呼びかける方法について、実施するものにびをお願いします。	<input type="checkbox"/> 固定電話 <input type="checkbox"/> 携帯電話 <input type="checkbox"/> 戸別訪問 <input type="checkbox"/> メール <input type="checkbox"/> アプリ (アプリ名: ) <input type="checkbox"/> 防災無線 <input type="checkbox"/> その他 ( )	
担当役員名・連絡先	〒	
連絡先:		
希望部数	送付希望時期	避難訓練実施時期 (決まっている場合)
部	月頃	月頃

上記の情報をもとに、あなたの自主防災組織の地域防災タイムラインを作成します。

＜提出先＞ ○○市危機管理課 (担当: ○○)  
 〒○○ 広島県○○市○○町○○番地  
 TEL ○○ FAX ○○

➡  
 記載内容を反映



ご自身の避難について考えてみましょう!

日頃からの備え

自宅の災害リスク

まずはこれ! 防災グッズチェックリスト

避難までの準備

避難のタイミング

避難する場所

組織名記入予定

この地域では、大雨が降った際に、

（例） 洪水 土石流の危険! ため池決壊

が発生する危険があります。

地域の皆さんに早めの避難を促すため  
 自主防災組織の会長や役員などから

**避難を呼びかけます**

When いつ? How どうやって?

（例） 警戒レベル3 高齢者等避難

電話 戸別訪問

災害時連絡先メモ

氏名 電話番号  
 氏名 電話番号

➡  
 訓練で活用





元気、  
美味しい、  
暮らしやすい  
ENERGY OF PEACE  
ひろしま

<https://www.pref.hiroshima.lg.jp/>



ご自身の避難について考えてみましょう！

## 日頃からの備え

### 自宅の災害リスク

▶ ハザードマップ上で自宅周辺に色が塗られている場合は、□に”✓”してください。



土砂災害警戒区域等



洪水浸水想定区域

福山市水害（洪水・土砂災害）ハザードマップ



### まずはこれ！ 防災グッズチェックリスト

- 飲料水(1日1人3リットル×3日)
- 食料(人数×3日)
- モバイルバッテリー
- 携帯ラジオ
- 防寒具・アルミブランケット
- ガムテープ・軍手(人数分)
- 靴・スリッパ
- 簡易トイレ
- ホイッスル
- 救急セット

※ その他グッズ一覧は、右のQRコードを参照⇒



## 避難までの準備

気象情報  
避難情報の収集

- テレビ
- ラジオ
- 防災情報メール
- 防災アプリ

## 避難のタイミング

避難に支援が必要な人  
(高齢者、障がいのある方、乳幼児、妊婦など)

- いる **警戒レベル3 高齢者等避難**で避難
- いない **警戒レベル4 避難指示**で避難

## 避難する場所

- ▶ 避難先は2つ以上確保しておきましょう。
- ▶ 安全な場所にある、親戚・知人宅やホテルなども避難先になります。

\_\_\_\_\_ と \_\_\_\_\_

# 地域防災タイムライン

組織名記入予定

この地域では、大雨が降った際に、

(例)



洪水



土石流が崩れ

が発生する危険があります。

地域の皆さんに早めの避難を促すため  
自主防災組織の会長や役員などから

**避難を呼びかけます**



When

いつ?

(例)

\_\_\_\_\_

**警戒レベル3  
高齢者等避難**

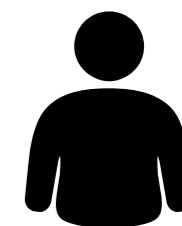
How

どうやって?

(例)



電話



戸別訪問

～避難訓練などの際に、この用紙を活用してください～  
**災害時連絡先メモ** 例) 家族・会社・かかりつけ医など

氏名

電話など

氏名

電話など

山折り





# 水害ハザードマップ

## (洪水・土砂災害)

福山市  
2023年(令和5年)3月

7 駅家・宜山・御幸・泉・千田・久松台・樹徳・蔵王・桜丘・西深津・深津・東地区

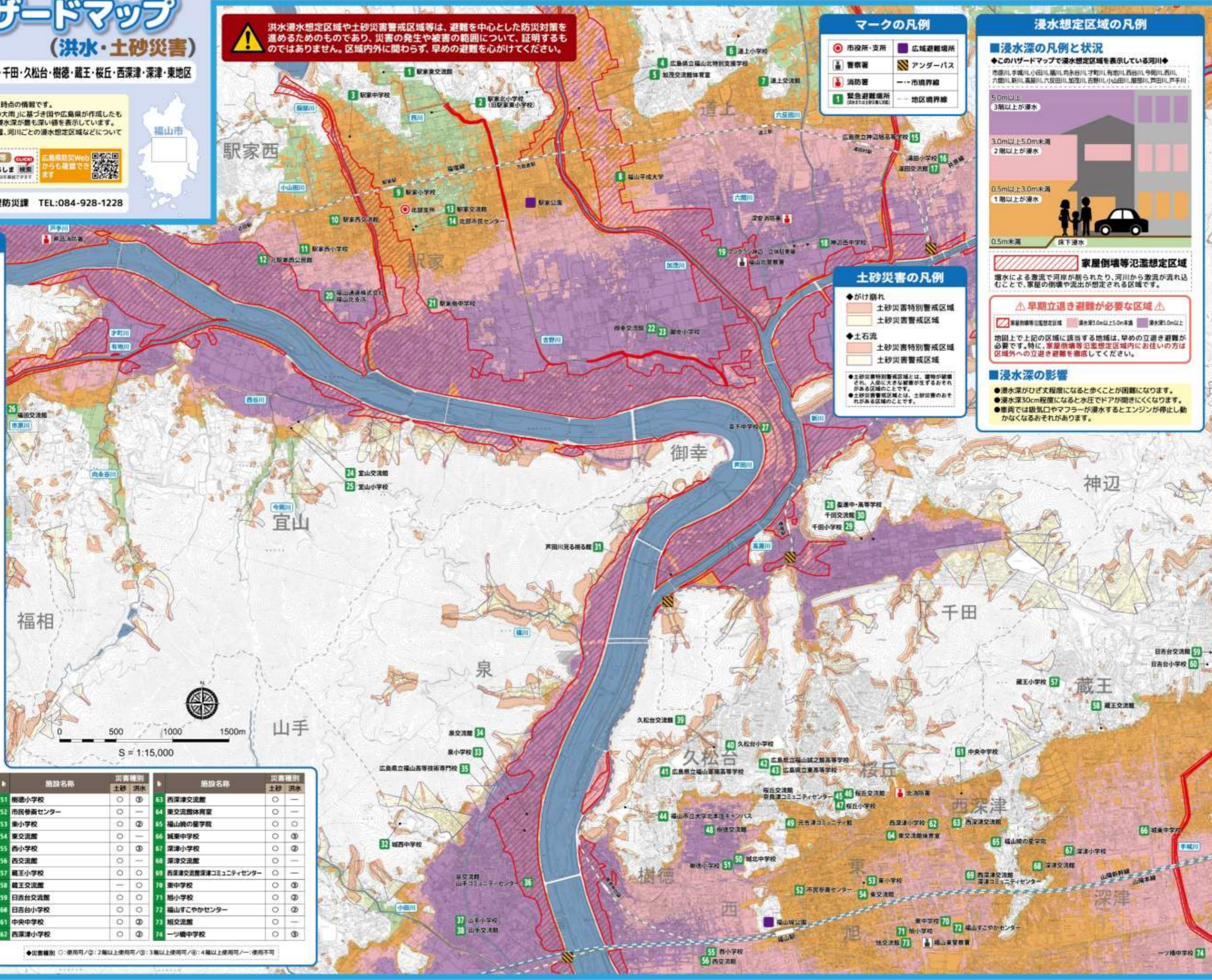
◆地図上に掲載している情報は2022年(令和4年)12月末時点の情報です。  
 ◆洪水浸水想定区域については、「想定される最大規模の大雨」に基づき国や広島県が作成したものです。なお、浸水想定区域が重なる箇所については、浸水深が最も深い値を表示しています。  
 ◆災害想定区域に関する最新情報は、洪水に対する想定雨量、河川ごとの浸水想定区域などについては、次のサイトからそれぞれ確認してください。

洪水浸水想定区域 [CLICHI](#) 土砂災害警戒区域等 [CLICHI](#) 広島県防災Webからも確認できます

洪水ポータルひろしま [検索](#) 土砂災害ポータルひろしま [検索](#)

お問い合わせ先 福山市総務局 総務部 危機管理防災課 TEL:084-928-1228

**!** 洪水浸水想定区域や土砂災害警戒区域等は、避難を中心とした防災対策を進めるためのものであり、災害の発生や被害の範囲について、証明するものではありません。区域内外に関わらず、早めの避難を心がけてください。



### マークの凡例

- 市役所・支所
- 警察署
- 消防署
- 緊急避難場所
- 広域避難場所
- アンダーパス
- 市境界線
- 地区境界線

### 浸水想定区域の凡例

#### ■浸水深の凡例と状況

◆このハザードマップで浸水想定区域を表示している河川◆  
 市川、手川、小田川、瀬川、向永谷川、才川、有地川、谷川、今岡川、西川、六田川、新川、高瀬川、六反田川、加茂川、吉野川、小山田川、藤原川、芦田川、芦手川

5.0m以上  
3階以上が浸水

3.0m以上5.0m未満  
2階以上が浸水

0.5m以上3.0m未満  
1階以上が浸水

0.5m未満  
床下浸水

### 土砂災害の凡例

- ◆がけ崩れ
  - 土砂災害特別警戒区域
  - 土砂災害警戒区域
- ◆土石流
  - 土砂災害特別警戒区域
  - 土砂災害警戒区域

●土砂災害特別警戒区域とは、建物や家屋が壊れ、人命に大きな被害が生ずるおそれがある区域のことです。  
 ●土砂災害警戒区域とは、土砂災害のおそれがある区域のことです。

### ▲早期立退き避難が必要な区域▲

●家屋倒壊等浸水想定区域  
 ●浸水深3.0m以上5.0m未満  
 ●浸水深5.0m以上

地図上で上記の区域に該当する地域は、早めの立退き避難が必要です。特に、家屋倒壊等浸水想定区域内にお住いの方は区域外への立退き避難を徹底してください。

### ■浸水深の影響

- 浸水深がひざ丈程度になると歩くことが困難になります。
- 浸水深30cm程度になると水圧でドアが開きにくくなります。
- 車両ではエンジンやマフラーが浸水するとエンジンが停止し動かなくなるおそれがあります。

### 福山市の緊急避難場所

■緊急避難場所一覧  
 ※全ての緊急避難場所が一斉に開設されるものではありません。避難の際は市が発信する情報を確認してください。  
 ※緊急の場合は、市が指定する緊急避難場所などにとらわれず、近くの安全な場所に避難してください。

施設名称	災害種別	土砂	洪水
1 駅家東交流館	○	○	○
2 駅家北小学校(旧駅家東小学校)	○	○	○
3 駅家中学校	○	○	○
4 広島県立福山北特別支援学校	○	○	○
5 加茂交流館体育室	○	○	○
6 浦上小学校	○	○	○
7 浦上交流館	○	○	○
8 福山平成大学	○	○	○
9 駅家小学校	○	○	○
10 駅家西交流館	○	○	○
11 駅家西小学校	○	○	○
12 元駅家西公民館	○	○	○
13 駅家交流館	○	○	○
14 北部市民センター	○	○	○
15 広島県立神辺旭高等学校	○	○	○
16 瀬田小学校	○	○	○
17 瀬田交流館	○	○	○
18 神辺西中学校	○	○	○
19 フジグラン神辺 立体駐車場	○	○	○
20 福山通運株式会社福山北支店	○	○	○
21 駅家南中学校	○	○	○
22 御幸交流館	○	○	○
23 御幸小学校	○	○	○
24 宜山交流館	○	○	○
25 宜山小学校	○	○	○
26 福田交流館	○	○	○
27 幸千中学校	○	○	○
28 豊道中・高等学校	○	○	○
29 千田小学校	○	○	○
30 千田交流館	○	○	○
31 芦田川見る橋	○	○	○
32 城西中学校	○	○	○
33 泉小学校	○	○	○
34 泉交流館	○	○	○
35 広島県立福山高等技術専門学校	○	○	○
36 泉交流館山手コミュニティセンター	○	○	○
37 山手小学校	○	○	○
38 山手交流館	○	○	○
39 久松台交流館	○	○	○
40 久松台小学校	○	○	○
41 広島県立福山山手高等技術専門学校	○	○	○
42 広島県立福山山手高等学校	○	○	○
43 広島県立東高等学校	○	○	○
44 福山市立大学北本庄キャンパス	○	○	○
45 福山交流館長津コミュニティセンター	○	○	○
46 桜丘交流館	○	○	○
47 桜丘小学校	○	○	○
48 樹徳交流館	○	○	○
49 元吉津コミュニティ館	○	○	○
50 城北中学校	○	○	○
51 城北小学校	○	○	○
52 市民センター	○	○	○
53 東小学校	○	○	○
54 東交流館	○	○	○
55 西小学校	○	○	○
56 西交流館	○	○	○
57 山手小学校	○	○	○
58 山手交流館	○	○	○
59 日吉台交流館	○	○	○
60 日吉台小学校	○	○	○
61 中央中学校	○	○	○
62 西深津小学校	○	○	○
63 西深津交流館	○	○	○
64 東交流館体育室	○	○	○
65 福山山の屋字院	○	○	○
66 城島中学校	○	○	○
67 深津小学校	○	○	○
68 深津交流館	○	○	○
69 西深津交流館	○	○	○
70 東中学校	○	○	○
71 福山すこやかセンター	○	○	○
72 福山すこやかセンター	○	○	○
73 旭交流館	○	○	○
74 一ツ橋中学校	○	○	○
75 西小学校	○	○	○
76 西交流館	○	○	○
77 福山山手コミュニティセンター	○	○	○
78 福山山手コミュニティセンター	○	○	○
79 福山山手コミュニティセンター	○	○	○
80 福山山手コミュニティセンター	○	○	○
81 福山山手コミュニティセンター	○	○	○
82 福山山手コミュニティセンター	○	○	○
83 福山山手コミュニティセンター	○	○	○
84 福山山手コミュニティセンター	○	○	○
85 福山山手コミュニティセンター	○	○	○
86 福山山手コミュニティセンター	○	○	○
87 福山山手コミュニティセンター	○	○	○
88 福山山手コミュニティセンター	○	○	○
89 福山山手コミュニティセンター	○	○	○
90 福山山手コミュニティセンター	○	○	○
91 福山山手コミュニティセンター	○	○	○
92 福山山手コミュニティセンター	○	○	○
93 福山山手コミュニティセンター	○	○	○
94 福山山手コミュニティセンター	○	○	○
95 福山山手コミュニティセンター	○	○	○
96 福山山手コミュニティセンター	○	○	○
97 福山山手コミュニティセンター	○	○	○
98 福山山手コミュニティセンター	○	○	○
99 福山山手コミュニティセンター	○	○	○
100 福山山手コミュニティセンター	○	○	○


施設名称	災害種別	土砂	洪水
31 樹徳小学校	○	○	○
32 市民センター	○	○	○
33 東小学校	○	○	○
34 東交流館	○	○	○
35 西小学校	○	○	○
36 西交流館	○	○	○
37 蔵王小学校	○	○	○
38 蔵王交流館	○	○	○
39 日吉台交流館	○	○	○
40 日吉台小学校	○	○	○
41 中央中学校	○	○	○
42 西深津小学校	○	○	○
43 西深津交流館	○	○	○
44 東中学校	○	○	○
45 福山すこやかセンター	○	○	○
46 旭交流館	○	○	○
47 西小学校	○	○	○
48 西交流館	○	○	○
49 福山山手コミュニティセンター	○	○	○
50 福山山手コミュニティセンター	○	○	○
51 福山山手コミュニティセンター	○	○	○
52 福山山手コミュニティセンター	○	○	○
53 福山山手コミュニティセンター	○	○	○
54 福山山手コミュニティセンター	○	○	○
55 福山山手コミュニティセンター	○	○	○
56 福山山手コミュニティセンター	○	○	○
57 福山山手コミュニティセンター	○	○	○
58 福山山手コミュニティセンター	○	○	○
59 福山山手コミュニティセンター	○	○	○
60 福山山手コミュニティセンター	○	○	○
61 福山山手コミュニティセンター	○	○	○
62 福山山手コミュニティセンター	○	○	○
63 福山山手コミュニティセンター	○	○	○
64 福山山手コミュニティセンター	○	○	○
65 福山山手コミュニティセンター	○	○	○
66 福山山手コミュニティセンター	○	○	○
67 福山山手コミュニティセンター	○	○	○
68 福山山手コミュニティセンター	○	○	○
69 福山山手コミュニティセンター	○	○	○
70 福山山手コミュニティセンター	○	○	○
71 福山山手コミュニティセンター	○	○	○
72 福山山手コミュニティセンター	○	○	○
73 福山山手コミュニティセンター	○	○	○
74 福山山手コミュニティセンター	○	○	○
75 福山山手コミュニティセンター	○	○	○
76 福山山手コミュニティセンター	○	○	○
77 福山山手コミュニティセンター	○	○	○
78 福山山手コミュニティセンター	○	○	○
79 福山山手コミュニティセンター	○	○	○
80 福山山手コミュニティセンター	○	○	○
81 福山山手コミュニティセンター	○	○	○
82 福山山手コミュニティセンター	○	○	○
83 福山山手コミュニティセンター	○	○	○
84 福山山手コミュニティセンター	○	○	○
85 福山山手コミュニティセンター	○	○	○
86 福山山手コミュニティセンター	○	○	○
87 福山山手コミュニティセンター	○	○	○
88 福山山手コミュニティセンター	○	○	○
89 福山山手コミュニティセンター	○	○	○
90 福山山手コミュニティセンター	○	○	○
91 福山山手コミュニティセンター	○	○	○
92 福山山手コミュニティセンター	○	○	○
93 福山山手コミュニティセンター	○	○	○
94 福山山手コミュニティセンター	○	○	○
95 福山山手コミュニティセンター	○	○	○
96 福山山手コミュニティセンター	○	○	○
97 福山山手コミュニティセンター	○	○	○
98 福山山手コミュニティセンター	○	○	○
99 福山山手コミュニティセンター	○	○	○
100 福山山手コミュニティセンター	○	○	○

◆災害種別 ○:使用可/◎:2階以上使用可/③:3階以上使用可/④:4階以上使用可/—:使用不可



# 避難の呼びかけ検討シート

あなたの自主防災組織について、次の内容をご検討頂き、このシートにご記入ください。

組織名		
Q1. 大雨が降った際に、あなたの地域で発生する危険のある災害に☑をお願いします。	<input type="checkbox"/> 洪水 	<input type="checkbox"/> 土石流・がけ崩れ 
Q2. 避難を呼びかけるタイミングについて、該当するものに☑をお願いします	<input type="checkbox"/> 警戒レベル2（大雨注意報） <input type="checkbox"/> 大雨警報 <input type="checkbox"/> 警戒レベル3（高齢者等避難） <input type="checkbox"/> 警戒レベル4（避難指示） <input type="checkbox"/> その他（ ）	
Q3. 避難を呼びかける方法について、該当するものに☑をお願いします。	<input type="checkbox"/> 固定電話 <input type="checkbox"/> 携帯電話 <input type="checkbox"/> 戸別訪問 <input type="checkbox"/> メール <input type="checkbox"/> アプリ（アプリ名： ） <input type="checkbox"/> 防災無線 <input type="checkbox"/> その他（ ）	

担当者氏名・連絡先		送付先住所	
氏名：		〒	
連絡先：			
希望部数	送付希望時期		避難訓練実施時期 (決まっている範囲で)
部	月	日頃	月 日



上記の情報をもとに、あなたの自主防災組織の地域防災タイムラインを作成します。

≪提出先≫ 福山市危機管理防災課 〒720-0065 広島県福山市東桜町3-5 TEL 084-928-1228 FAX 084-926-0845
---