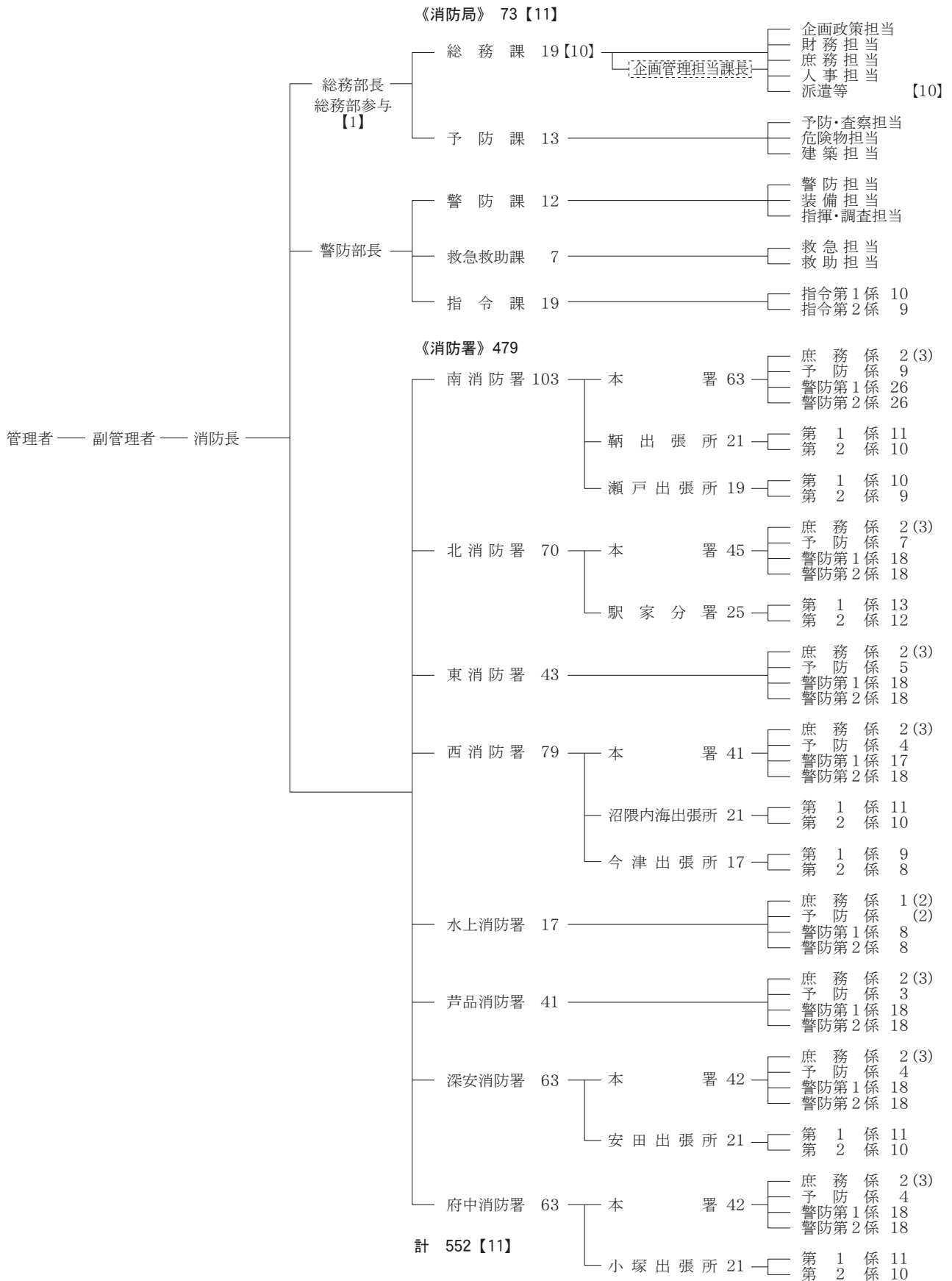


# 総務編

このページは空白です。

# 1. 福山地区消防組合組織図

[2023年(令和5年)4月1日]



※ 職員定数590人 定数外職員11人 実員562人

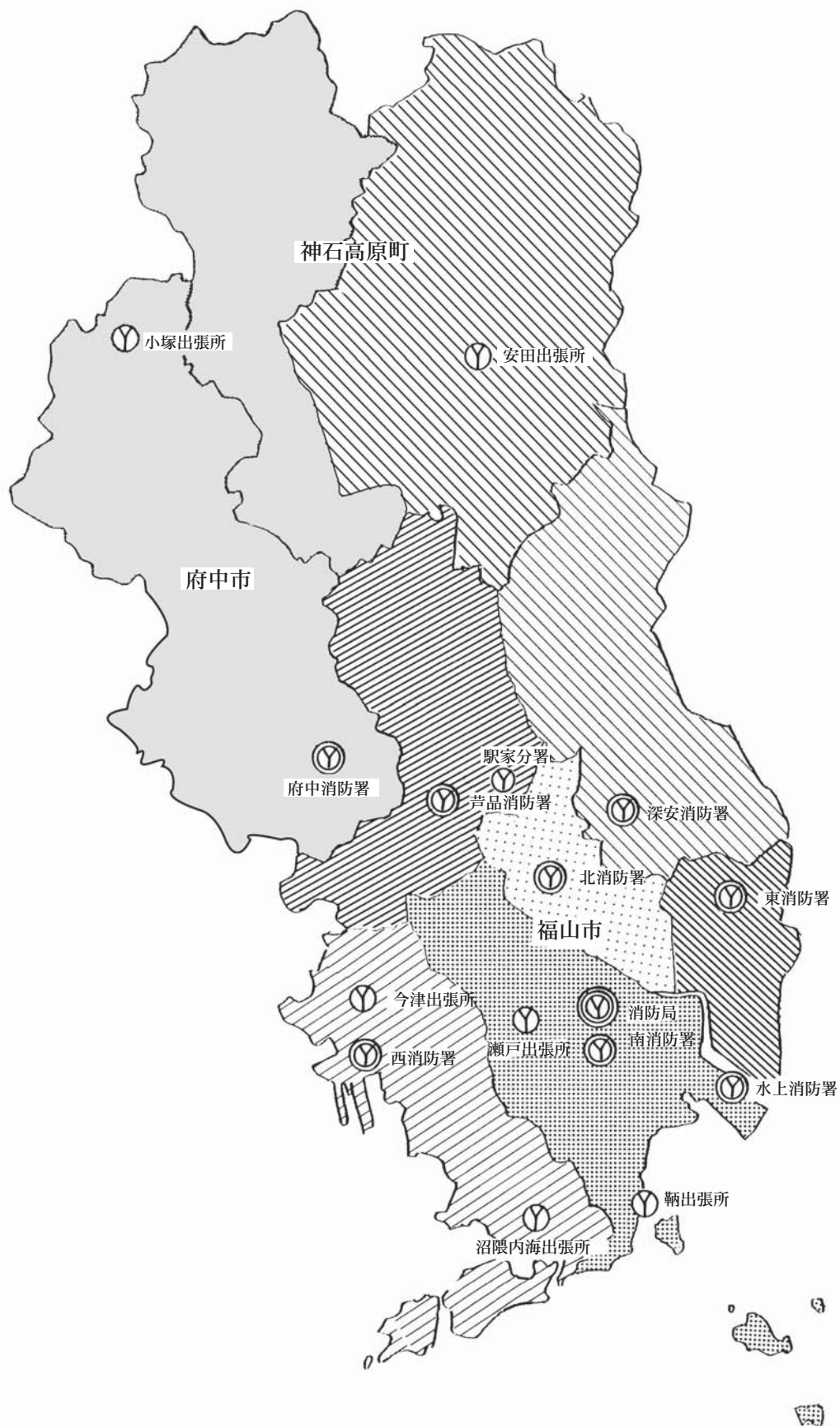
【 】内数字は定数外職員（総務省消防庁派遣1人・広島県消防保安課派遣1人・広島県消防学校派遣1人・広島県防災航空隊派遣1人・笠岡地区消防組合派遣1人・福山市派遣6人）

笠岡地区消防組合からの派遣1人は定数に含む。

課長・署長・副署長・分署長・出張所長は上段の係に含めて掲載（ ）内数字は兼務職員数

## 2. 消防局・消防署・分署・出張所配置図

2023年(令和5年)4月1日現在



### 3. 消防庁舎の現況

2023年(令和5年)4月1日現在

署 所 名	所 在 地	構 造 階 層	延床面積 (㎡)	敷地面積 (㎡)
消 防 局	福山市沖野上町五丁目13番8号	鉄骨鉄筋コンクリート造 7階建	3,313.75	2,030.32
南 消 防 署	福山市沖野上町五丁目13番8号	鉄筋コンクリート造 4階建	1,803.68	
消防合同庁舎	福山市沖野上町五丁目13番28号	鉄筋コンクリート造 3階建	1,475.70	783.47
輛 出 張 所	福山市鞆町後地3458番地1	鉄筋コンクリート造 5階建	1,451.13	1,580.85
瀬 戸 出 張 所	福山市瀬戸町長和246番地	鉄筋コンクリート造 2階建	312.76	730.57
北 消 防 署	福山市奈良津町二丁目1番1号	鉄筋コンクリート造 4階建	1,809.69	1,613.12
駅 家 分 署	福山市駅家町万能倉567番地4	鉄筋コンクリート造 2階建	945.58	1,618.63
東 消 防 署	福山市引野町北四丁目23番9号	鉄筋コンクリート造 2階建	1,057.25	2,990.73
西 消 防 署	福山市松永町三丁目21番77号	鉄筋コンクリート造 4階建	2,480.37	2,317.35
沼隈内海出張所	福山市沼隈町常石1857番地2	鉄筋コンクリート造 2階建	479.67	977.72
今 津 出 張 所	福山市今津町2153番地2	鉄筋コンクリート造 3階建	718.83	674.65
水 上 消 防 署	福山市箕沖町135番地	鉄筋コンクリート造 2階建	511.83	1,097.04
芦 品 消 防 署	福山市新市町戸手780番地10	鉄筋コンクリート造 4階建	1,488.29	1,604.14
深 安 消 防 署	福山市神辺町川北1402番地1	鉄筋コンクリート造 一部鉄骨造 3階建	2,239.37	2,736.35
安 田 出 張 所	神石郡神石高原町安田160番地6	鉄筋コンクリート造 2階建	668.46	1,510.74
府 中 消 防 署	府中市府中町堤外119番地1	鉄骨鉄筋コンクリート造 3階建	2,107.84	3,158.24
小 塚 出 張 所	府中市上下町小塚543番地9	鉄筋コンクリート造 2階建	668.46	1,838.13

## 4. 管内情勢

2023年(令和5年)4月1日現在

署 所 別 区 分	消 防 員 職 員	面 積 (km <sup>2</sup> )	人 口 (人)	世 帯 数 (世帯)
消 防 局	73	—	—	—
南 消 防 署	103	104.91	127,902	60,965
本 署	63	57.79	90,162	43,827
鞆 出 張 所	21	12.22	6,394	3,240
瀬 戸 出 張 所	19	34.90	31,346	13,898
北 消 防 署	70	30.78	86,159	41,463
本 署	45	30.78	86,159	41,463
駅 家 分 署	25	—	—	—
東 消 防 署	43	34.96	80,794	37,741
西 消 防 署	79	94.38	50,371	24,148
本 署	41	22.34	25,065	12,108
沼 隈 内 海 出 張 所	21	43.57	12,033	5,833
今 津 出 張 所	17	28.47	13,273	6,207
水 上 消 防 署	17	—	—	—
芦 品 消 防 署	41	126.21	55,727	24,413
深 安 消 防 署	63	376.93	63,742	28,076
本 署	42	126.48	58,207	25,529
安 田 出 張 所	21	250.45	5,535	2,547
府 中 消 防 署	63	327.28	38,957	18,247
本 署	42	110.20	32,367	15,142
小 塚 出 張 所	21	217.08	6,590	3,105
合 計	552	1,095.45	503,652	235,053

## 5. 構成団体情勢

2023年(令和5年)4月1日現在

構 成 団 体 区 分	面 積 (km <sup>2</sup> )	人 口 (人)	世 帯 数 (世帯)
福 山 市	517.72	459,160	214,259
府 中 市	195.75	36,326	17,013
神 石 高 原 町	381.98	8,166	3,781
合 計	1,095.45	503,652	235,053

## 6. 消防一部事務組合・構成団体当初予算の状況

(一部事務組合)

(単位 千円、%)

区 分	2023年度(令和5年度)		2022年度(令和4年度)		増減率
	予 算 額	構成比	予 算 額	構成比	
福山地区消防組合	6,445,550	100.0	6,576,277	100.0	△ 2.0

(構成団体)

(単位 千円、%)

区 分	2023年度(令和5年度)		2022年度(令和4年度)		増減率	
	予 算 額	構成比	予 算 額	構成比		
福山市	一 般 会 計	184,160,000	100.0	196,840,000	100.0	△ 6.4
	消 防 費	5,794,391	3.1	5,689,976	2.9	1.8
	常備消防費	5,137,748	2.8	5,034,585	2.6	2.0
	そ の 他	656,643	0.3	655,391	0.3	0.2
府中市	一 般 会 計	23,230,000	100.0	21,780,000	100.0	6.7
	消 防 費	775,667	3.3	683,855	3.1	13.4
	常備消防費	592,540	2.5	566,385	2.6	4.6
	そ の 他	183,127	0.8	117,470	0.5	55.9
神石高原町	一 般 会 計	12,020,000	100.0	11,830,000	100.0	1.6
	消 防 費	438,080	3.6	407,260	3.4	7.6
	常備消防費	314,730	2.6	298,040	2.5	5.6
	そ の 他	123,350	1.0	109,220	0.9	12.9

## 7. 消防一部事務組合・構成団体決算の状況

(一部事務組合)

(単位 千円)

区 分	2021年度(令和3年度)		2020年度(令和2年度)	
	決 算 額		決 算 額	
歳 入	7,201,440		6,503,344	
うち負担金	5,805,110		5,677,417	
歳 出	7,025,979		6,382,784	
歳入歳出差引額	175,461		120,560	

(構成団体)

(単位 千円、%)

区 分	2021年度(令和3年度)		2020年度(令和2年度)		
	決 算 額	構成比	決 算 額	構成比	
福山市	普 通 会 計	203,252,941	100.0	224,254,822	100.0
	消 防 費	5,602,514	2.8	5,449,663	2.4
	充当一般財源	5,519,931		5,280,313	
府中市	普 通 会 計	24,567,982	100.0	26,798,678	100.0
	消 防 費	663,770	2.7	679,285	2.5
	充当一般財源	613,761		613,212	
神石高原町	普 通 会 計	12,564,875	100.0	13,165,678	100.0
	消 防 費	382,613	3.0	408,010	3.1
	充当一般財源	374,314		378,941	

## 8. 2022年度(令和4年度)施設整備事業

(単位 千円)

区 分		事 業 内 容	事 業 費	
消 防 組 合	消 防 施 設 整 備	東消防署改修事業	175,033	
		消防局訓練場整備	614	
	常備用消防車両等整備	災害対応特殊救急自動車	1台	34,910
		災害対応特殊水槽付消防ポンプ自動車(CAFS付)	1台	72,600
		災害対応特殊消防ポンプ自動車	3台	94,930
		資機材搬送車	1台	11,990
		現場指揮広報車	1台	4,994
事務連絡車	1台	3,344		
福 山 市	消 防 施 設 整 備	消防ポンプ自動車	1台	
		小型動力ポンプ付軽積載車	4台	
		消火栓ホース格納庫設置ほか		
消 防 水 利 施 設 整 備	耐震性貯水槽新設 40m <sup>3</sup> 級 (設計(1)・設置(1))	2基	75,668	
	消火栓設置	73栓		
府 中 市	消 防 施 設 整 備	小型動力ポンプ付積載車	2台	16,412
	消 防 水 利 施 設 整 備	消火栓改良	6栓	5,817
神 石 高 原 町	消 防 施 設 整 備			
	消 防 水 利 施 設 整 備	防火水槽新設 40m <sup>3</sup> 級	1基	7,953
		防火水槽修繕	2基	1,049

## 9. 2023年度(令和5年度)施設整備事業計画

(単位 千円)

区 分		事 業 内 容	事 業 費	
消 防 組 合	消 防 施 設 整 備	東消防署改修事業	32,000	
	常備用消防車両等整備	災害対応特殊救急自動車	2台	75,000
		救助工作車Ⅲ型	1台	170,000
		消防ポンプ自動車	1台	35,000
		現場指揮広報車	1台	6,000
軽積載車	2台	8,000		
福 山 市	消 防 施 設 整 備	消防ポンプ自動車	2台	
		小型動力ポンプ積載車	4台	
		消火栓ホース格納庫設置ほか		
消 防 水 利 施 設 整 備	耐震性貯水槽新設 40m <sup>3</sup> 級 (設計(2)・設置(1))	3基	79,883	
	消火栓設置	72栓		
府 中 市	消 防 施 設 整 備	小型動力ポンプ付積載車	2台	18,700
	消 防 水 利 施 設 整 備	防火水槽新設 40m <sup>3</sup> 級	1基	15,013
		消火栓改良	9栓	
神 石 高 原 町	消 防 施 設 整 備	消防ポンプ自動車	1台	27,137
	消 防 水 利 施 設 整 備	防火水槽修繕	4基	2,000



## 10. 消防職員の推移

各年4月1日現在

階級 年別	定数	計	消防正監	消防監	消防司令長	消防司令	消防司令補	消防士長	消防副士長	消防士	消防主事等
2004年(平成16年)	550	550	1	5	13	49	74	164	125	118	1
2005年(平成17年)	552	551	1	4	14	53	72	160	139	106	2
2006年(平成18年)	552	550	1	4	14	58	72	169	141	89	2
2007年(平成19年)	552	550	1	7	11	56	78	165	134	96	2
2008年(平成20年)	552	552	1	7	12	56	72	174	118	110	2
2009年(平成21年)	552	547	1	7	12	55	71	186	99	114	2
2010年(平成22年)	552	550	1	7	12	55	76	192	82	123	2
2011年(平成23年)	552	551	1	7	12	52	78	184	75	140	2
2012年(平成24年)	552	552	1	7	12	56	78	174	63	159	2
2013年(平成25年)	552	552	1	7	12	51	83	180	48	168	2
2014年(平成26年)	552	540	1	7	12	46	90	183	32	167	2
2015年(平成27年)	552	549	1	8	11	48	99	187	27	166	2
2016年(平成28年)	552	551	1	8	11	51	107	187	21	163	2
2017年(平成29年)	552	552	1	8	11	50	112	190	18	160	2
2018年(平成30年)	552	552	1	7	12	54	110	195	15	156	2
2019年(平成31年)	552	551	1	8	11	54	109	211	15	139	3
2020年(令和2年)	552	552	1	8	10	55	107	219	18	132	2
2021年(令和3年)	552	552	1	8	10	57	104	227	24	120	1
2022年(令和4年)	552	551	1	8	10	58	102	231	26	113	2
2023年(令和5年)	590	552	1	8	10	60	106	230	30	106	1

# 11. 年齢別消防職員数

2023年(令和5年)4月1日現在

年齢	小計	正監	監	司令長	司令	司令補	士長	副士長	消防士	主事等
18	1	—	—	—	—	—	—	—	1	—
19	2	—	—	—	—	—	—	—	2	—
20	2	—	—	—	—	—	—	—	2	—
21	6	—	—	—	—	—	—	—	6	—
22	6	—	—	—	—	—	—	—	6	—
23	4	—	—	—	—	—	—	—	4	—
24	15	—	—	—	—	—	—	—	15	—
25	14	—	—	—	—	—	1	—	13	—
26	20	—	—	—	—	—	4	—	16	—
27	18	—	—	—	—	—	5	—	13	—
28	17	—	—	—	—	—	7	1	9	—
29	14	—	—	—	—	—	8	3	3	—
30	21	—	—	—	—	—	10	2	9	—
31	18	—	—	—	—	—	14	1	3	—
32	18	—	—	—	—	—	15	2	1	—
33	20	—	—	—	—	—	17	2	1	—
34	25	—	—	—	—	1	20	2	2	—
35	33	—	—	—	—	2	27	4	—	—
36	30	—	—	—	—	1	26	3	—	—
37	15	—	—	—	—	5	10	—	—	—
38	17	—	—	—	—	6	11	—	—	—
39	12	—	—	—	1	5	6	—	—	—
40	10	—	—	—	1	4	4	1	—	—
41	8	—	—	—	—	6	2	—	—	—
42	11	—	—	—	1	6	4	—	—	—
43	11	—	—	—	1	8	2	—	—	—
44	11	—	—	—	4	7	—	—	—	—
45	8	—	—	—	6	2	—	—	—	—
46	22	—	—	—	9	10	3	—	—	—
47	16	—	—	—	7	5	4	—	—	—
48	18	—	—	—	5	6	6	1	—	—
49	15	—	—	—	3	8	1	3	—	—
50	13	—	—	—	6	5	2	—	—	—
51	18	—	—	3	4	4	7	—	—	—
52	13	—	—	1	3	5	3	1	—	—
53	6	—	—	1	1	2	2	—	—	—
54	6	—	2	—	1	1	1	1	—	—
55	5	—	—	1	3	—	—	1	—	—
56	4	—	1	2	—	—	—	1	—	—
57	6	—	1	1	—	2	1	—	—	1
58	12	1	3	—	3	2	3	—	—	—
59	11	—	1	1	1	3	4	1	—	—
合計	552	1	8	10	60	106	230	30	106	1

平均	38年4月	58年0月	56年9月	54年1月	48年5月	45年4月	36年9月	38年9月	25年9月	57年0月
----	-------	-------	-------	-------	-------	-------	-------	-------	-------	-------

## 12. 勤続年数別消防職員数

2023年(令和5年)4月1日現在

勤続	小計	正監	監	司令長	司令	司令補	士長	副士長	消防士	主事等
0	11	—	—	—	—	—	—	—	11	—
1	8	—	—	—	—	—	—	—	8	—
2	9	—	—	—	—	—	—	—	9	—
3	12	—	—	—	—	—	—	—	12	—
4	11	—	—	—	—	—	—	—	11	—
5	12	—	—	—	—	—	2	—	10	—
6	14	—	—	—	—	—	3	—	11	—
7	23	—	—	—	—	—	7	—	16	—
8	23	—	—	—	—	—	13	—	10	—
9	27	—	—	—	—	—	19	—	8	—
10	26	—	—	—	—	—	20	6	—	—
11	27	—	—	—	—	1	24	2	—	—
12	22	—	—	—	—	1	13	8	—	—
13	28	—	—	—	—	2	24	2	—	—
14	21	—	—	—	—	2	17	2	—	—
15	34	—	—	—	—	6	28	—	—	—
16	17	—	—	—	—	4	12	1	—	—
17	2	—	—	—	—	1	1	—	—	—
18	10	—	—	—	—	7	3	—	—	—
19	7	—	—	—	1	5	1	—	—	—
20	12	—	—	—	2	8	2	—	—	—
21	10	—	—	—	3	6	1	—	—	—
22	14	—	—	—	6	6	2	—	—	—
23	12	—	—	—	3	5	4	—	—	—
24	17	—	—	—	5	9	2	1	—	—
25	14	—	—	—	9	2	3	—	—	—
26	4	—	—	—	—	1	2	1	—	—
27	12	—	—	—	4	4	4	—	—	—
28	40	—	—	1	14	18	5	2	—	—
29	10	—	1	—	3	5	1	—	—	—
30	9	—	—	1	2	2	3	1	—	—
31	9	—	1	1	1	1	3	2	—	—
32	5	—	—	—	—	2	3	—	—	—
33	22	—	4	3	5	6	3	1	—	—
34	—	—	—	—	—	—	—	—	—	—
35	6	—	1	1	—	1	3	—	—	—
36	4	1	—	2	—	—	1	—	—	—
37	1	—	—	—	—	1	—	—	—	—
38	1	—	—	—	—	—	1	—	—	—
39	4	—	—	1	2	—	—	—	—	1
40	2	—	1	—	—	—	—	1	—	—
合計	552	1	8	10	60	106	230	30	106	1

平均	16年7月	36年0月	33年5月	33年5月	26年6月	23年4月	14年11月	17年4月	4年7月	39年0月
----	-------	-------	-------	-------	-------	-------	--------	-------	------	-------

### 13. 職員の資格・免許取得状況

2023年(令和5年)4月1日現在

階 級		計	消 防 正 監	消 防 監	消 防 司 令 長	消 防 司 令	消 防 司 令 補	消 防 士 長	消 防 副 士 長	消 防 士	消 防 主 事 等
人 員		552	1	8	10	60	106	230	30	106	1
自 動 車 運 転 免 許	けん引1種	4	—	—	—	1	1	2	—	—	—
	大型特殊	11	—	—	—	1	7	2	1	—	—
	大型1種	383	1	7	8	43	84	160	21	59	—
	中型1種	115	—	—	—	1	—	54	9	51	—
	中型1種(8t未満)	332	1	8	10	60	104	131	15	2	1
	準中型1種	7	—	—	—	—	—	2	—	5	—
	準中型1種(5t未満)	187	—	—	—	—	—	98	15	72	—
普通1種(3.5t未満)	26	—	—	—	—	—	—	—	26	—	
危 険 物 取 扱 者	甲 種	3	—	—	—	—	1	1	—	1	—
	乙 種	55	—	2	3	11	12	18	—	9	—
	丙 種	3	—	—	—	1	2	—	—	—	—
消 防 設 備 士	甲 種	2	—	—	—	1	—	1	—	—	—
	乙 種	10	—	—	1	3	3	2	—	1	—
特 殊 無 線 技 士	レ ー ダ ー	1	—	1	—	—	—	—	—	—	—
	第1級陸上	6	—	—	—	—	2	4	—	—	—
	第2級陸上	255	—	—	4	18	47	117	15	54	—
海 技 士	第2級海上	12	—	—	—	2	3	2	3	2	—
	機 関 士	1	—	1	—	—	—	—	—	—	—
救 急 資 格	航 海 士	1	—	1	—	—	—	—	—	—	—
	救 急 救 命 士	162	—	1	2	18	37	74	7	23	—
救 助 科	救 急 科	303	—	2	2	27	53	128	19	72	—
	救 急 II 課 程	17	1	2	3	1	1	7	2	—	—
	救 急 I 課 程	1	—	—	—	—	—	1	—	—	—
	救 助 科	232	1	6	6	31	51	91	10	36	—
予 防 技 術 資 格	防 火 査 察	53	—	1	—	13	11	21	4	3	—
	消 防 用 設 備 等	52	—	—	—	13	15	21	3	—	—
	危 険 物	11	—	—	1	1	5	4	—	—	—
応 急 手 当 指 導 員 講 習	519	1	7	8	52	105	223	30	93	—	
小 型 船 舶 操 縦 士	82	—	1	2	13	15	38	5	8	—	
潜 水 士	259	1	6	6	39	58	111	10	28	—	
酸 素 欠 乏・硫 化 水 素 危 険 作 業 主 任 者	97	1	5	4	17	22	41	2	5	—	
小 型 移 動 式 ク レ ーン 運 転	129	1	6	5	23	32	47	6	9	—	
玉 掛	144	1	6	5	23	38	51	6	14	—	
自 動 車 整 備 士	7	—	—	1	1	2	2	1	—	—	
衛 生 管 理 者	23	—	5	6	8	1	3	—	—	—	
ガ ス 溶 接 士	14	—	—	2	2	4	5	—	1	—	

※ 救急資格「救急科」は救急標準課程を含む。

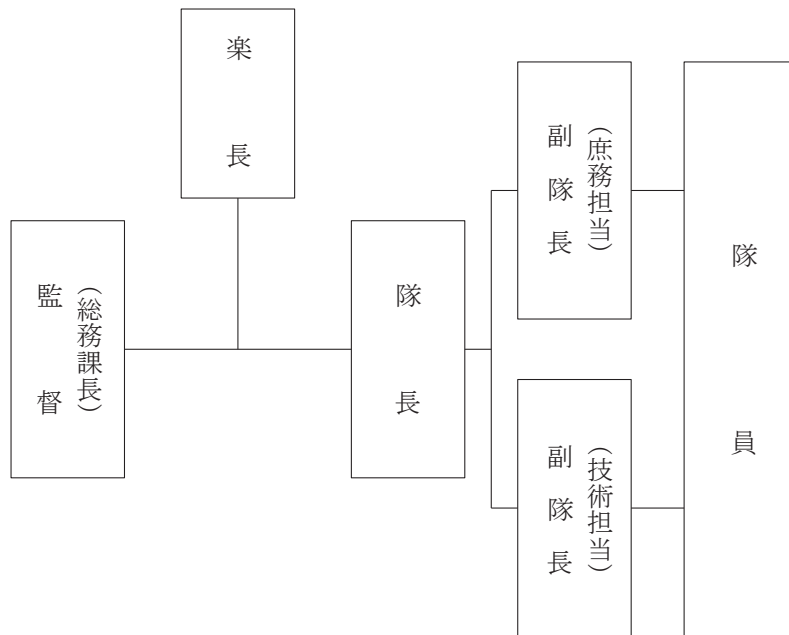
## 14. 職員研修訓練実施状況

2022年度(令和4年度)

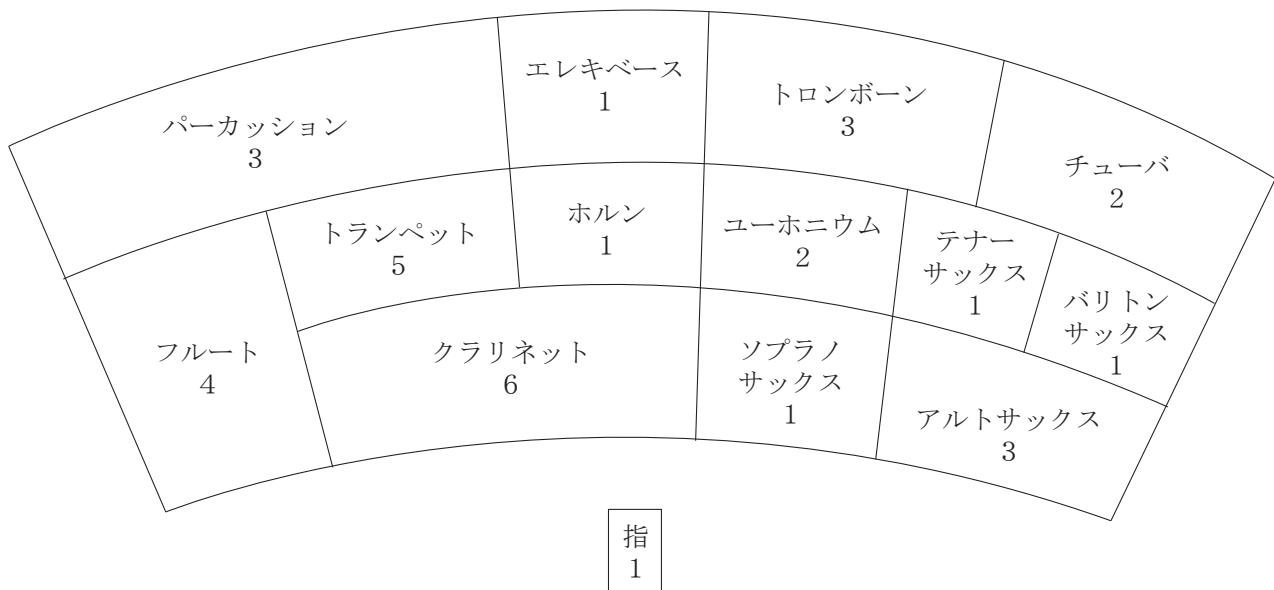
種 別		対 象	日数	回数	人員	
消防 大学 校	上 級 幹 部 科	第86期 消防署長又はこれと同程度以上の職にある者	17	1	1	
	救 助 科	第84期 消防士長以上の救助隊員	53	1	1	
	高度救助・特別高度救助コース	第12回 救助隊長又はその予定者	14	1	1	
	女 性 活 躍 推 進 コ ー ス	第7回 消防司令補又は消防士長の階級にある女性消防吏員	9	1	1	
広島 県 消 防 学 校	初 任 教 育	第108期 新採用職員	176	1	8	
	救 急 科	第48・49期 警防担当者	55・52	2	11	
	救 助 科	第46期 救助隊員又は警防担当者	29	1	15	
	予防査察科(防火査察課程・消防用設備等課程)	第10期 予防担当者又は査察担当者	14	1	6	
	警 防 科	第15期 警防業務に従事している消防歴3年以上の職員	12	1	3	
	初 級 幹 部 科	第24期 消防司令補又は消防士長の階級にある者 他	12	1	3	
	救急救命士教育(スキルアップコース)	救急救命士	5	1	3	
	救急救命士教育(リーダーシップコース)	救急救命士	5	1	3	
	ビデオ硬性挿管用喉頭鏡講習	気管挿管認定救急救命士	1	1	3	
	現場指揮者養成教育	現任統括指揮者又は次期候補者である者	5	1	3	
	J P T E C インスストラクターコース	JPTECプロバイダーであること 他	1	1	2	
	上 級 救 助 隊 員 コ ー ス	第5期 救助隊員	12	1	2	
第二級陸上特殊無線技士養成講習	各業務担当者	2	1	2		
資格 取得 講習	救急救命士養成講習	警防担当者(救急科修了者)	約200	2	5	
	酸素欠乏・硫化水素危険作業主任者講習	各業務担当者	3	1	6	
	第二種衛生管理者講習	〃	1	1	3	
	小型移動式クレーン運転技能講習	〃	3	1	3	
	玉掛技能講習	〃	3	1	3	
	小型船舶講習(2級)	〃	2	1	3	
第二級海上特殊無線技士講習	水上消防署員及び救助隊	3	1	2		
各種 派遣 研修	消防法令違反是正事例研究会	予防業務担当者	1	1	9	
	消防法令違反是正事例発表会	〃	1	1	1	
	病院実習(就業前・80時間・48時間)	救急救命士	16・10・6	38	38	
	気管挿管認定病院実習	〃	約1ヶ月	3	3	
	気管挿管再認定病院実習	〃	約2週間	2	11	
	ビデオ硬性気管挿管認定病院実習	気管挿管認定救急救命士	6	2	2	
	ビデオ硬性気管挿管再認定病院実習	気管挿管認定救急救命士	5	5	5	
	全国 M C 協 議 会	救急担当者(オンライン参加)	2	2	2	
	日本救急医学会中国四国地方会(第38回)	救急救命士(リモート聴講)	2	1	4	
	全国救急隊員シンポジウム(第31回)	〃	2	1	2	
国際消防救助隊セミナー	救助隊員	3	1	1		
全国消防救助シンポジウム(第25回)	〃(オンライン参加)	1	1	1		
職 員 研 修	新 採 用 職 員 研 修	新採用職員	3	1	8	
	2 年 目 職 員 研 修	採用後2年目職員	2	1	9	
	予防業務研修(初級・予防推進者・専門・2年目)	予防業務担当者	5	5	49	
	救急隊長副隊長研修	救急隊長及び副隊長	4	2	30	
	救急シミュレーション研修	救急隊員	8	4	100	
	初級・中級水難救助課程	救助隊員	2・6	4	21	
	実践的火災対応訓練	消防士長以上の階級の者	2	2	30	
	火災調査研修会	主として警防担当者	2	2	30	
	福 山 市 委 託 実 施	管 理 者 研 修 一 部	新任の課長職	3	1	3
		監 督 者 研 修 一 部	新任の次長・係長職	3	1	8
新任主査統括コーチング研修		新任の主査職	2	1	5	
人 事 評 価 研 修	新任管理職・新任面談補助者	1	1	15		

## 15. 消防音楽隊

### (1) 組織



### (2) 編成 34人 (2023年(令和5年)4月1日現在)



### (3) 活動状況 (2022年度(令和4年度))

	4月	5月	6月	7月	8月	9月	10月	11月	12月	1月	2月	3月	計
消防関係	—	—	—	—	—	—	1	—	—	2	—	—	3
市関係	—	—	—	—	—	—	—	1	—	—	—	—	1
その他	—	—	—	1	—	1	—	—	1	—	—	—	3
練習	4	4	5	4	4	5	4	4	5	4	4	5	52
合計	4	4	5	5	4	6	5	5	6	6	4	5	59