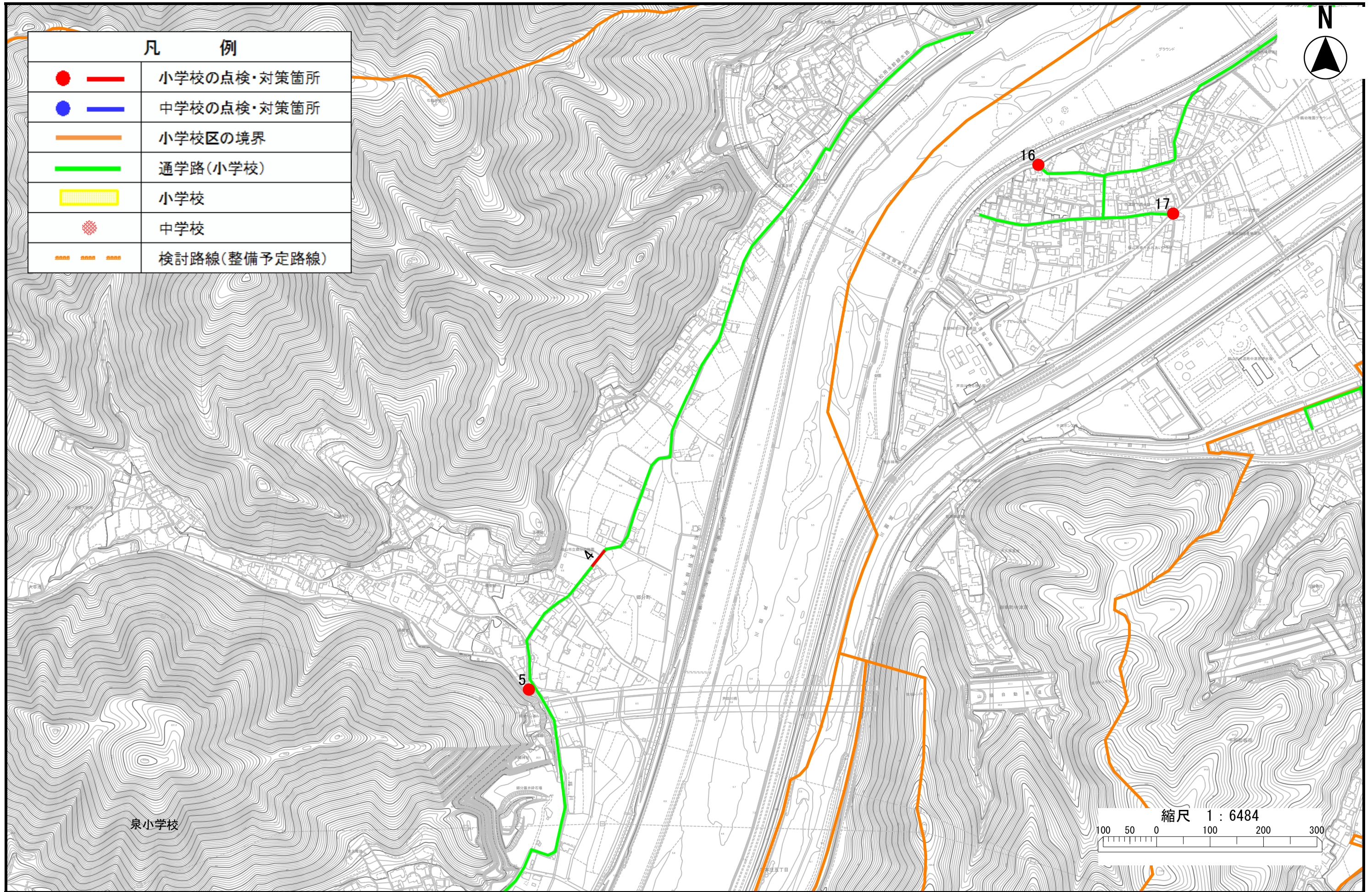
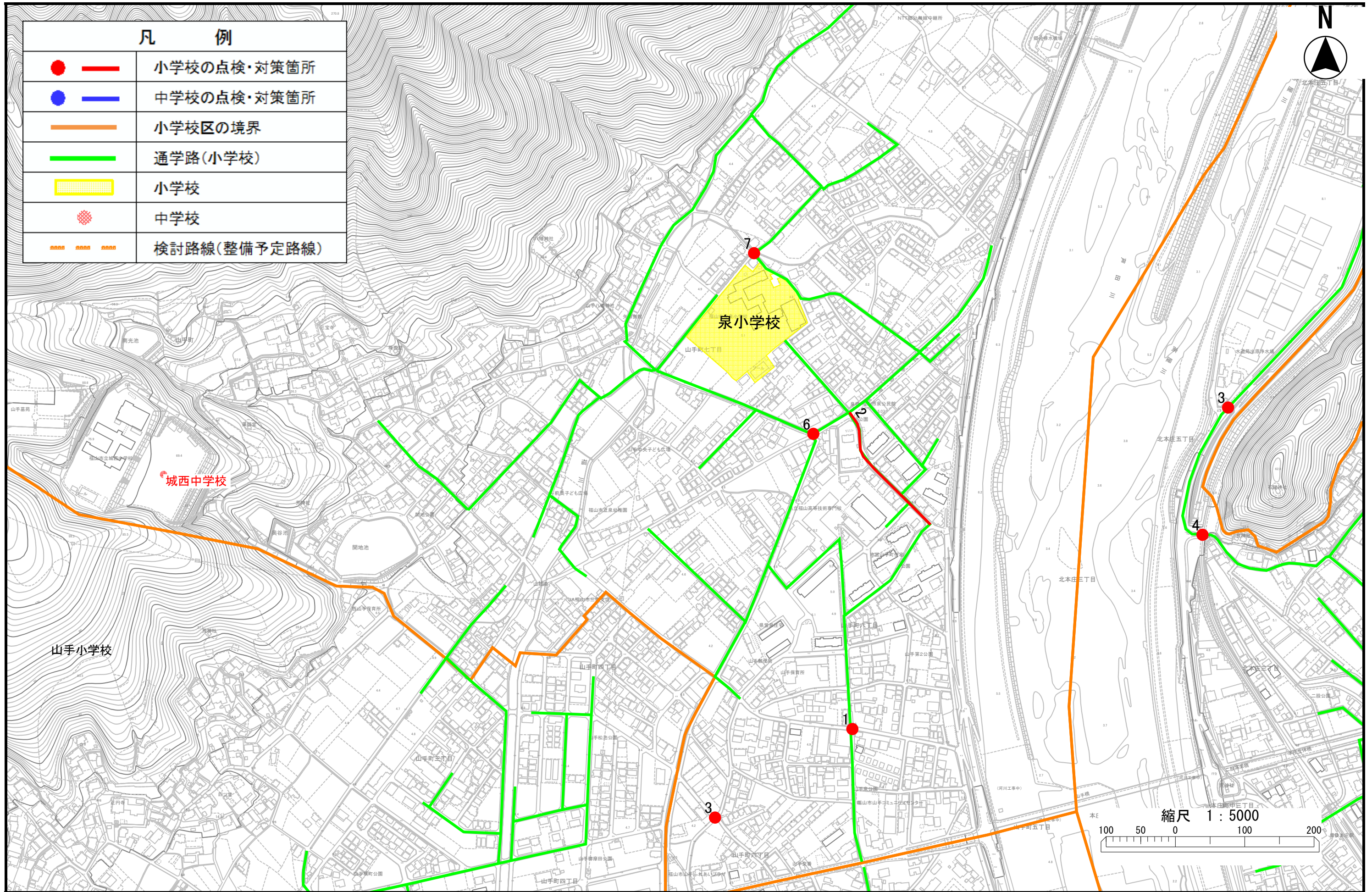


# 泉小学校(1)



# 泉小学校(2)



学校名	位置図 番号	通学路 点検年度	危険内容	通学路対策予定内容/できない理由	対策状況 ステータス	備考
泉小	1	2022	令和2・3年と点検箇所になるも、追加支援策が必要。 店舗前交差点から、南北の交通量が多い。 通過交通で、速度を落とさない車が多く危険。	【市】対応中 路面等舗装補修 交差点のカラー化（えんじ色） 【学校・地域】対応中 土地所有者との交渉	対応中	東西への路面標示（横断児童注意）を、2022年度に設置済み
泉小	2	2022	速度を落とさない車が多く、危険。 （小学校入口から、山手6丁目容室付近の三差路）	【警察】対策完了 横断歩道の引き直し 【市】 路面標示（横断歩道）の修復 路面標示（学童注意）の新設	一部対応完了	
泉小	3	2022	泉住宅前から店舗駐車場にかけて、通過交通で速度を落とさない車が多く、危険。	【市】 外側線の新設 交差点マーク	対策内容決定	
泉小	4	2022	通過交通で速度を落とさない車が多く、児童が危険。（郷分幼稚園プール前の道路）	【市】 路面標示（児童注意）の新設 （上下線到新設）	対策内容決定	
泉小	5	2022	令和2年度通学路合同点検4番。 強制力の無い破線の停止線（白色）を新設するも、通過交通で速度を落とさない車が多く、効果が薄い ため、追加の対策が必要。	【市】 路面標示（横断児童注意+カラー化）の新設 グリーンベルト（ドット線に沿って）の新設	対策内容決定	
泉小	6	2022	令和3年度通学路合同点検3番。 速度を落とさない通過交通車が多く、追加支援策が必要。	【市】 外側線（片側のみにグリーンベルト）の設置 路面標示（横断ベルト）の設置	全て対応完了	
泉小	7	2022	市道の北側にはガードパイプがあるが、南側には無く、児童の通学に際し危険である。	【市】 転落防止柵の設置	対策内容決定	