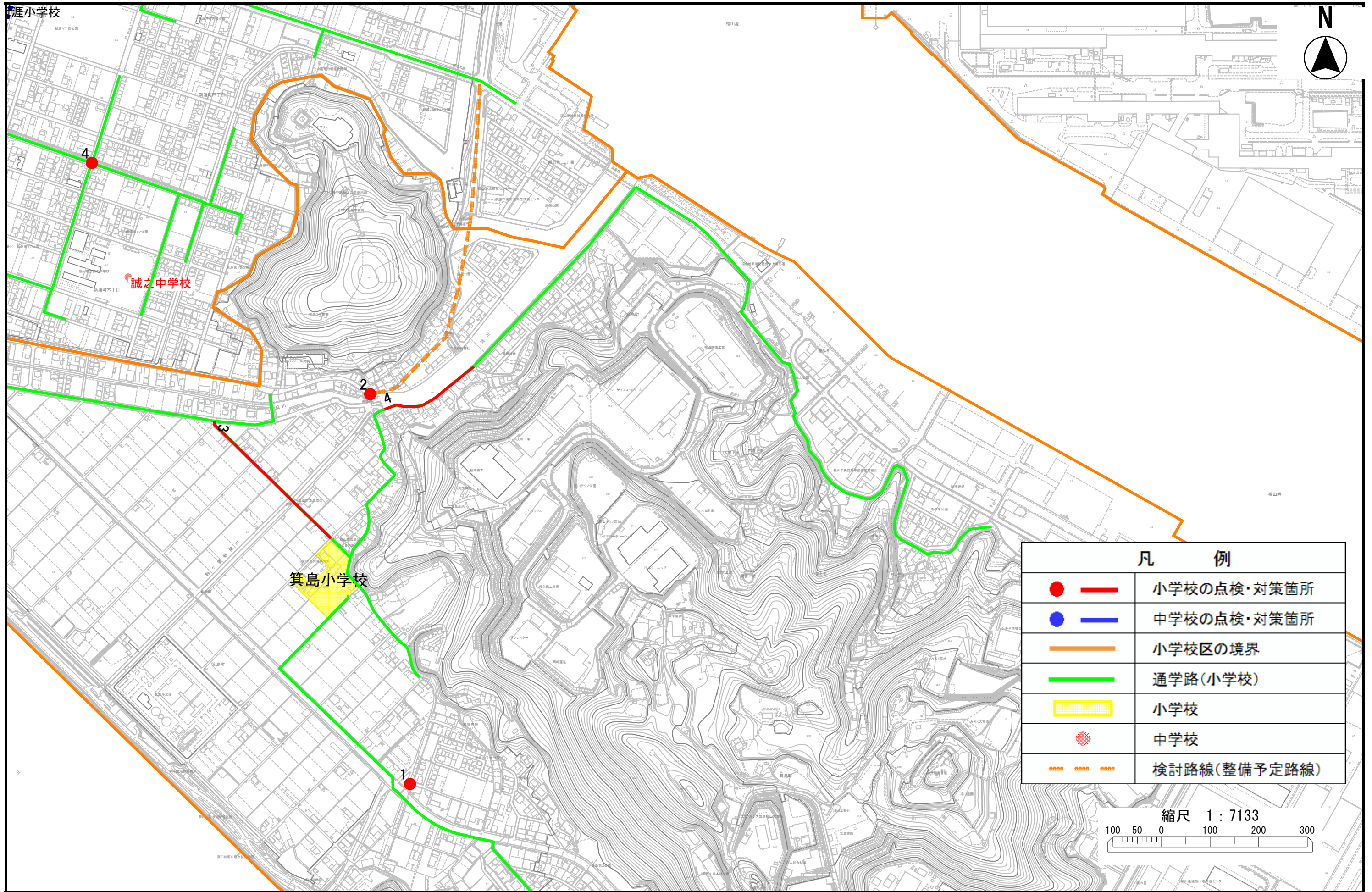
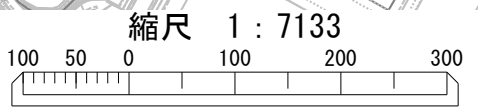


箕島小学校



凡 例	
	小学校の点検・対策箇所
	中学校の点検・対策箇所
	小学校区の境界
	通学路(小学校)
	小学校
	中学校
	検討路線(整備予定路線)



学校名	位置図 番号	通学路 点検年度	危険内容	通学路対策予定内容/できない理由	対策状況 ステータス	備考
箕島小	1	2022	箕沖方面へ向かう車等の交通量が、朝7時45分頃に多い。 幹線道路への抜け道にもなっており、車等のスピードも出ている。 車等から児童が横断しようとしているのが見えにくい ため、横断時に危険である。	【警察】対応完了 パトロールの実施 【市】 路面標示（児童注意）の設置 【学校・地域】対応中 通学路変更の検討	一部対応完了	
箕島小	2	2022	路側帯が狭く、河川への落下防止のコンクリートも低い。 児童が河川へ落ちる危険がある。	【市】 ガードレールの延長 【学校・地域】対策完了 児童生徒への交通安全教育の実施	一部対応完了	
箕島小	3	2020	登校時は西側、下校時は東側を通行している。JA前から学校の正門まで、グリーンベルトを塗装していただいた。登校時には、JAの横断歩道の手前で、グリーンベルト側に道路を横切る必要がある。この道路にもグリーンベルトを塗装していただくことで、道路を横切らず、学校まで登校することができる。	【市】 外側線・グリーンベルトの設置 水路の蓋掛け（土地所有者の了承を得た後）	対応中	2020年度(令和2年度)からの継続[点検箇所番号2] 2023年度完了予定
箕島小	4	2020	道路の幅員が狭く、児童の登下校時に車と接触する危険がある。	【市】 道路改良の実施（新涯箕島線の道路整備により、箕島17号線の交通量減少を図る）	対応中	2020年度(令和2年度)からの継続[点検箇所番号4]