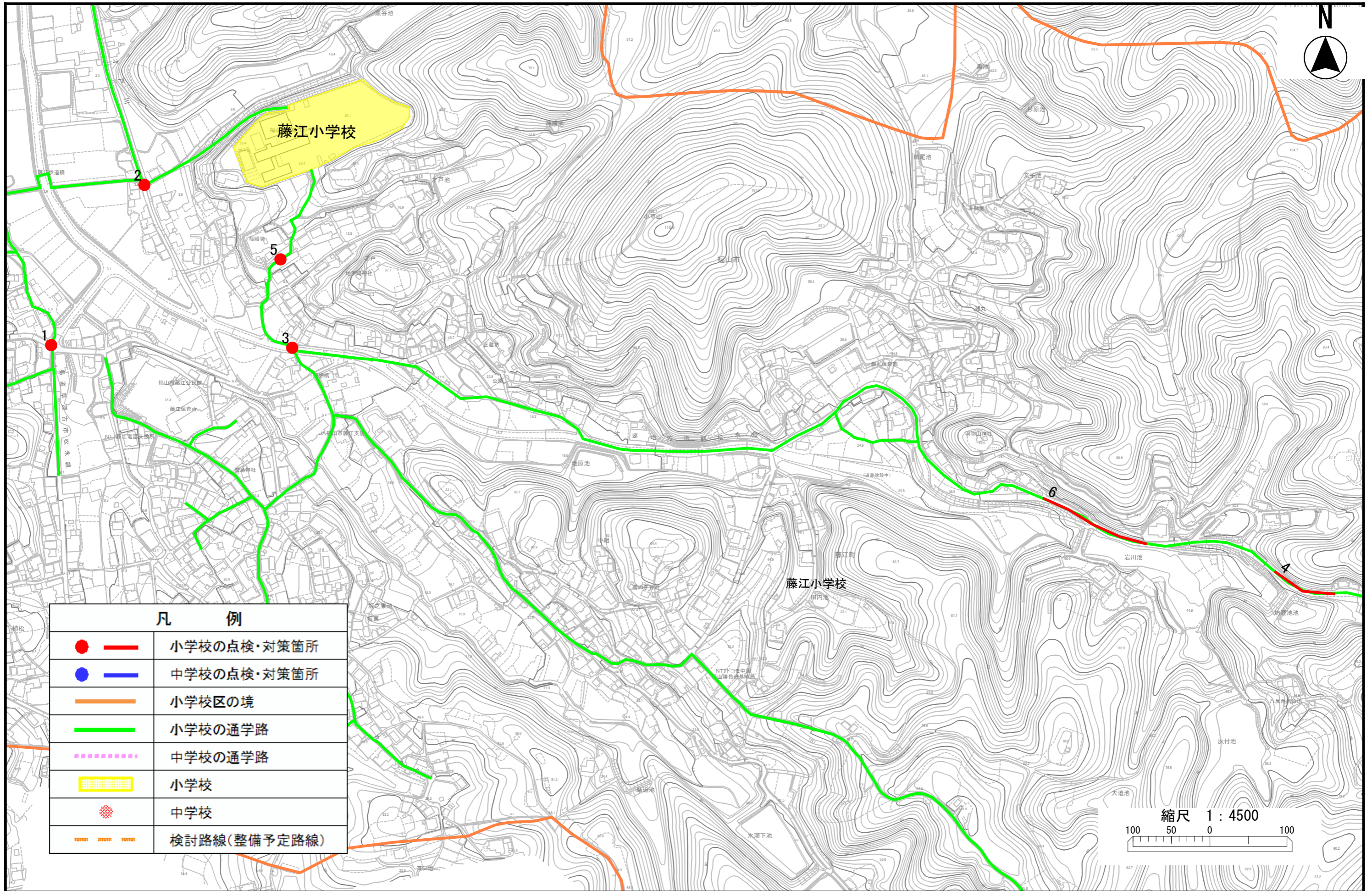
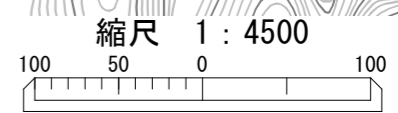


藤江小学校



凡 例

	小学校の点検・対策箇所
	中学校の点検・対策箇所
	小学校区の境
	小学校の通学路
	中学校の通学路
	小学校
	中学校
	検討路線(整備予定路線)



学校名	位置図 番号	通学路 点検年度	危険内容	通学路対策予定内容/できない理由	対策状況 ステータス	備考
藤江	1	2024	児童の登校時、沼隈方面への交通量が多く、児童が通る歩行者用の道幅が狭く危険。道路の片側は住宅の境界のブロック塀・フェンスがあり、写真にあるように通行する車が端へ迫って来たとき退避できにくい。雨天時、児童の傘が通行の車にあたるがあった。セブンイレブン前県道の交差点に信号がつき、毎朝、浦崎方面からの車で混み合い、青信号でスピードを出していく車のそばを児童が登校している。	【県】 外側線の修復	全て対応完了	
藤江	2	2024	交差点の横断歩道の線と車の停止線が薄くなっている。ドライバーが停止線に気付きにくく危険である。また、学校の正門までの坂に引いてある歩道の線が薄くなっている。	【警察】 対応完了 横断歩道の修復 規制標示（一時停止）の修復 【市】 対応完了 外側線の修復 【教育委員会】 学校敷地内の外側線の修復	一部対応完了	
藤江	3	2024	濃い線もあるが、横断歩道の線が薄くなっているところがある。	【警察】 横断歩道の修復	全て対応完了	

学校名	位置図 番号	通学路 点検年度	危険内容	通学路対策予定内容/できない理由	対策状況 ステータス	備考
藤江	4	2024	歩道が狭く、交通量が多く危険。。歩道の上側の土砂が道に流れ込んだ場合、通りにくく危険。落ち葉がたまり道幅が狭くなることもある。	【県】 落ち葉の掃除	未対応	
藤江	5	2024	路面にひび割れがあり、つまずきやすく危険。路面が平らでなく隆起したり低くなったりしている部分があり危険。法面がふくらんでいる。溝蓋と路面とに段差ができており危険。	【市】 路面等舗装補修	対策内容決定	
藤江	6	2024	歩道が狭く、交通量が多く危険。歩道の上側の土砂が道に流れ込んだ場合、通りにくく危険。落ち葉がたまり道幅が狭くなることもある。	【県】 路側帯カラー化（グリーンベルト 設置検討）	全て対応完了	