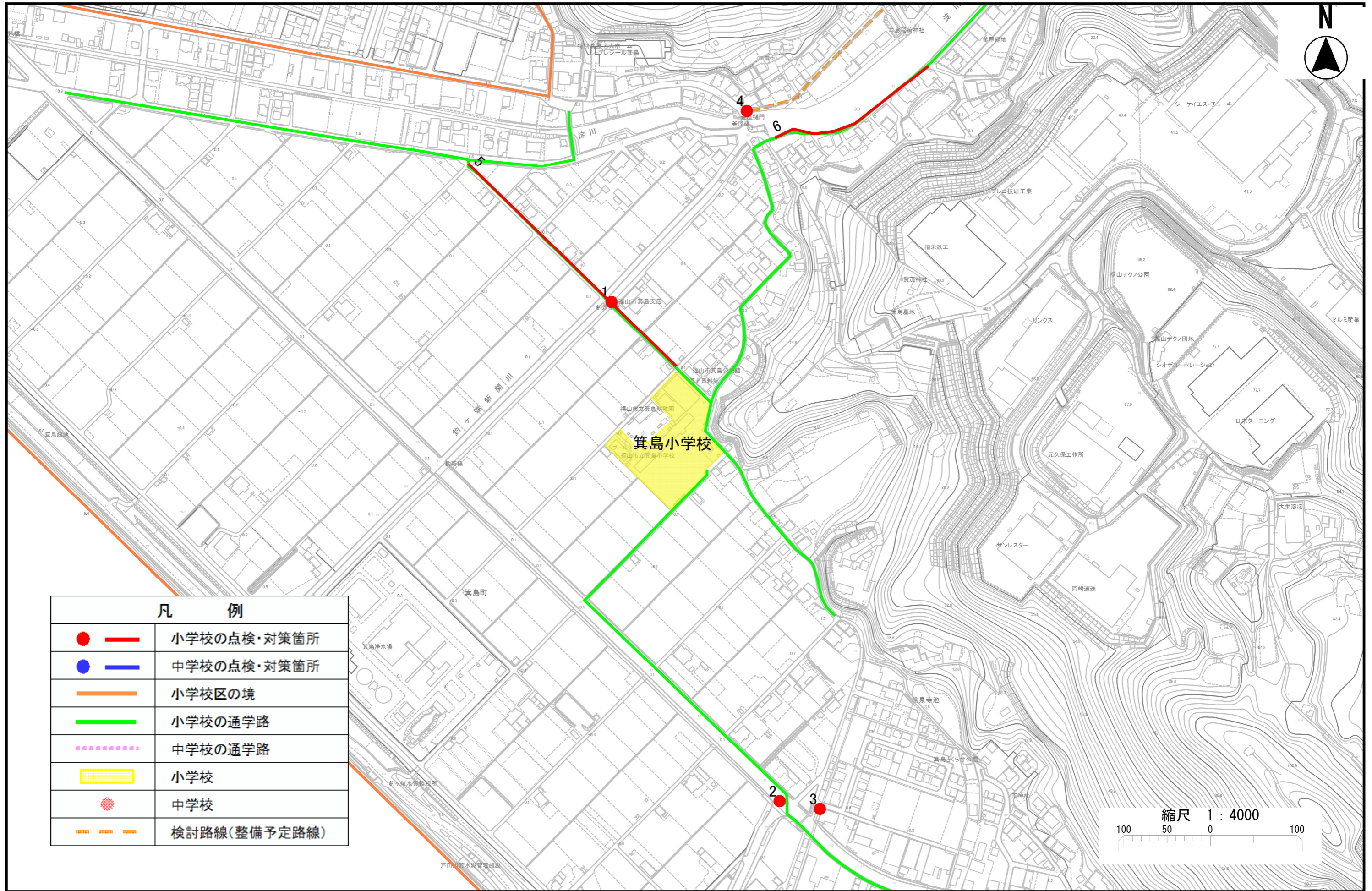


箕島小学校



凡 例

	小学校の点検・対策箇所
	中学校の点検・対策箇所
	小学校区の境
	小学校の通学路
	中学校の通学路
	小学校
	中学校
	検討路線(整備予定路線)



学校名	位置図 番号	通学路 点検年度	危険内容	通学路対策予定内容/できない理由	対策状況 ステータス	備考
箕島	1	2024	児童の登校時に交通量が多く、十字路に一旦停止の印がないため、大きな事故が起こったことがあり、危険である。	【市】 疑似停止線設置 グリーンベルト設置	全て対応完了	
箕島	2	2024	歩道橋には手すりはあるが、滑り止めが古くなっており滑りやすくなっている。登校時、保護者も立っており、大きな事故にはなっていないが、滑って怪我をした児童もいる。雨の日はより滑りやすくなっている。	【市】 滑り止め修繕検討	対策内容決定	
箕島	3	2022	箕沖方面へ向かう車等の交通量が、朝7時45分頃に多い。 幹線道路への抜け道にもなっており、車等のスピードも出ている。 車等から児童が横断しようとしているのが見えにくいため、横断時に危険である。	【市】 路面標示（児童注意）の設置	全て対応完了	2022年度(令和4年度)からの継続[点検箇所番号1]
箕島	4	2022	路側帯が狭く、河川への落下防止のコンクリートも低い。 児童が河川へ落ちる危険がある。	【市】 ガードレールの延長	対策内容決定	2022年度(令和4年度)からの継続[点検箇所番号2]

学校名	位置図 番号	通学路 点検年度	危険内容	通学路対策予定内容/できない理由	対策状況 ステータス	備考
箕島	5	2020	登校時は西側、下校時は東側を通行している。JA前から学校の正門まで、グリーンベルトを塗装していただいた。登校時には、JAの横断歩道の手前で、グリーンベルト側に道路を横切る必要がある。この道路にもグリーンベルトを塗装していただくことで、道路を横切らず、学校まで登校することができる。	【市】 外側線・グリーンベルトの設置 水路の蓋掛け（土地所有者の了承を得た後）	全て対応完了	2020年度(令和2年度)からの継続[2022点検箇所番号3]
箕島	6	2020	道路の幅員が狭く、児童の登下校時に車と接触する危険がある。	【市】 道路改良の実施（新涯箕島線の道路整備により、箕島17号線の交通量減少を図る）	対応中	2020年度(令和2年度)からの継続[2022点検箇所番号4]