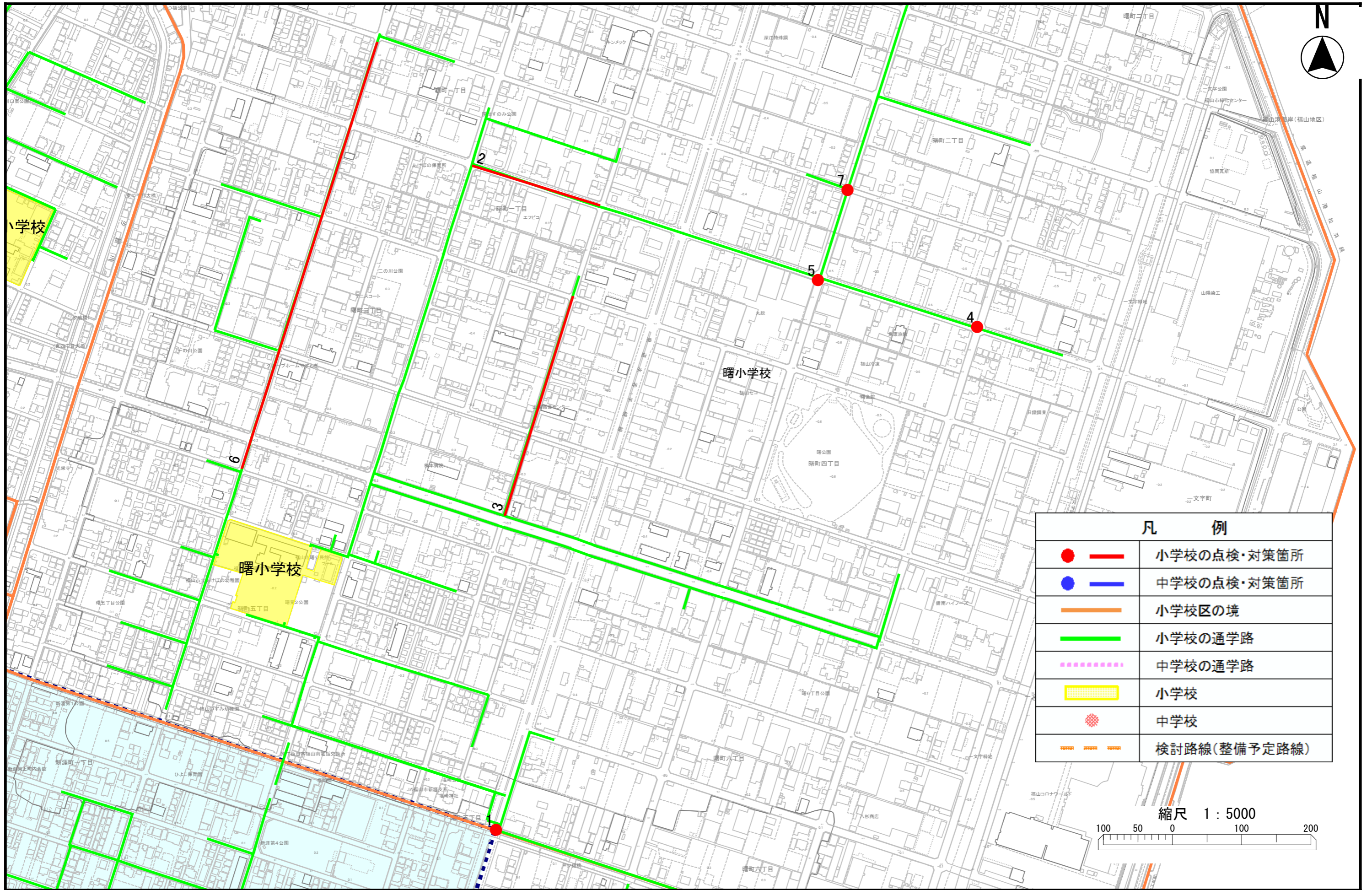
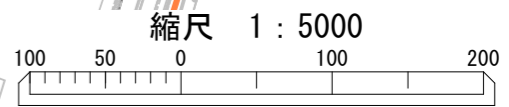


曙小学校



凡 例	
● —	小学校の点検・対策箇所
● —	中学校の点検・対策箇所
—	小学校区の境
—	小学校の通学路
⋯	中学校の通学路
	小学校
⊗	中学校
— — —	検討路線(整備予定路線)



学校名	位置図 番号	通学路 点検年度	危険内容	通学路対策予定内容/できない理由	対策状況 ステータス	備考
曙	1	2024	通学時に交通量が非常に多く、信号を無視する車もいるため危険である。	<p>【警察】対応完了 交通指導の実施</p> <p>【県】対応完了 外側線の修復</p> <p>【学校・地域】 旗当番検討</p>	一部対応完了	【警察】パトロールの実施 交番及び交通指導課を通じて 取締り依頼
曙	2	2024	側溝に蓋がなく、児童が落ちた。また、物を落として拾う児童もいる。	【市】 水路の嵩上げ	対策内容決定	
曙	3	2024	歩道と車道との間隔が狭い。また、抜け道として使う車が多い。スクールゾーンと道路に書いてあるが、効果は薄い。	【市】 路面標示の修復 外側線引き直し・グリーンベルト (地域の合意形成後)	対策内容決定	
曙	4	2022	道が狭く、車の巻き込みの危険性が高い。	【市】 ラバーポールの設置	対策内容決定	2022年度(令和4年度)からの継続[点検箇所番号1]
曙	5	2022	道が狭く、車の巻き込みの危険性が高い。	【市】 ラバーポールの設置	対策内容決定	2022年度(令和4年度)からの継続[点検箇所番号2]
曙	6	2022	道が狭く、児童と車との距離が近くて危ない。	【市】 グリーンベルトの設置	対策内容決定	2022年度(令和4年度)からの継続[点検箇所番号4]
曙	7	2022	曲がり角で、対向車から歩行者が見えづらいので危ない。	【市】 ラバーポールの設置	対策内容決定	2022年度(令和4年度)からの継続[点検箇所番号5]